

2004 YILI TÜRKİYE’DE SİGORTA VE BİREYSEL EMEKLİLİK FAALİYETLERİ HAKKINDA RAPOR

I. 2004 YILINDA TÜRKİYE EKONOMİSİ

Ülke ekonomisi ile doğrudan etkileşim içinde olan sigorta sektörünün 2004 yılı faaliyet sonuçlarının genel ekonomi çerçevesinde değerlendirilebilmesi için gerek duyulacak bazı makro göstergeler aşağıda verilmiştir.

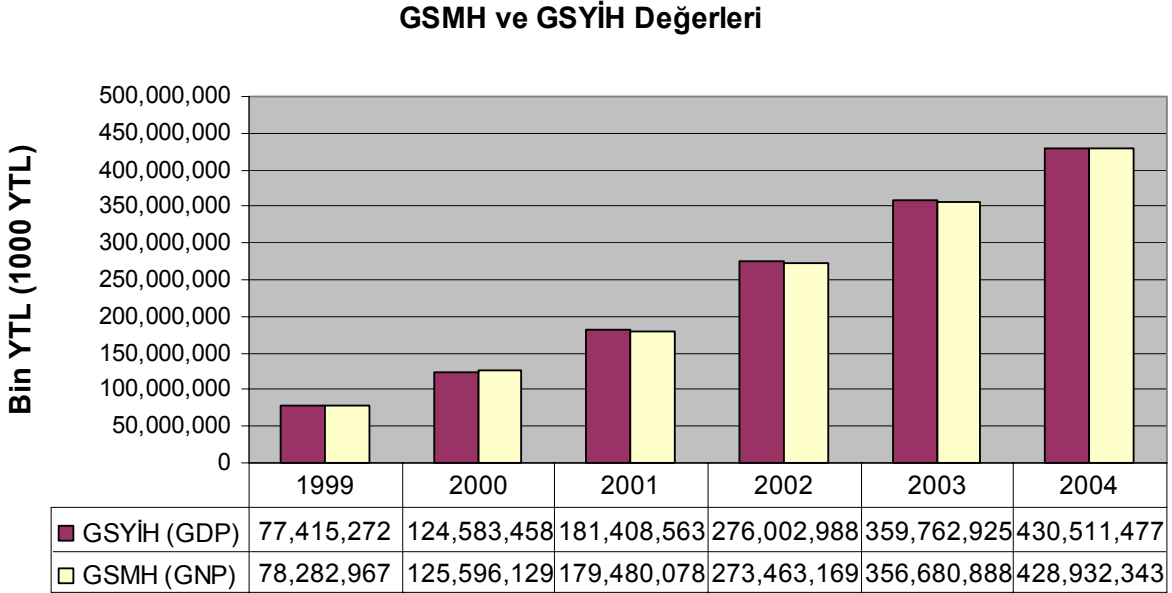
Büyüme, Enflasyon ve Dış Ticaret verileri [Devlet İstatistik Enstitüsü](#)’nden, Kamu Maliyesi verileri [Maliye Bakanlığı](#) ve [Hazine Müsteşarlığı](#)’ndan, Kur verileri ise [Türkiye Cumhuriyet Merkez Bankası](#)’ndan temin edilmiştir.

I. Büyüme

A. Gayri Safi Milli Hasıla

2004 yılı Gayri Safi Milli Hasıla değeri cari fiyatlarla 428.932.343 bin YTL (299,47 milyar ABD Doları), 1987 yılı fiyatlarıyla 135.308 bin YTL, büyüme hızları ise cari fiyatlarla % 20,3; 1987 yılı fiyatlarıyla % 9,9 olarak hesaplanmıştır.

Grafik I.I.1 Yıllar İtibariyle GSMH ve GSYİH Değerleri



2004 yılında Kişi Başına Gayri Safi Milli Hasıla değeri cari fiyatlarla bir önceki yıla göre % 18,5’lik artışla 5.975.-YTL, Dolar bazında % 23,3’lik artışla 4.172 ABD Doları olarak gerçekleşmiştir.

B. Sektörler

2004 yılında cari fiyatlarla reel büyüme meydana gelmiştir. Sabit fiyatlarla en yüksek büyüme oranları sanayi (% 9,4) ve ticaret (% 12,8) sektörlerinde gerçekleşmiştir.

2004 yılı cari ve sabit fiyatlarla sektörel büyüme oranlarına ilişkin tablo aşağıda verilmiştir.

Tablo I.I.2 Sektörel Büyüme Oranları (%)

	Cari Fiyatlarla (At Current Prices)	Sabit Fiyatlarla (At Constant Prices)
Tarım (Agriculture)	14,9	2,0
Sanayi (Industry)	20,5	9,4
İnşaat (Construction)	21,5	4,6
Ticaret (Trade)	23,4	12,8
Ulaştırma ve Haberleşme (Transportation and Comunication)	15,2	6,8
Mali Kuruluşlar (Financial Institutions)	20,8	1,1
Konut Sahipliği (Ownership of Dwelling)	25,6	1,8
Serbest Meslek ve Hizmetler (Business and Personel Services)	19,8	8,0
Devlet Hizmetleri (Government Services)	16,4	1,2
Kar Amacı Olmayan Kuruluşlar (Private Non-Profit Institutions)	-2,2	0,2
İthalat Vergisi (Import Duties)	36,7	26,2
Gayri Safi Yurt İçi Hasıla (GDP)	19,7	8,9
Gayri Safi Milli Hasıla (GNP)	20,3	9,9

II.Enflasyon

A.Tüketici Fiyat Endeksi (TÜFE)

2003 ve 2004 yılları itibariyle TÜFE’deki değişim oranları aşağıda verilmiştir.

Tablo I.II.1 TÜFE Oranları

	Aralık 2003 (December 2003)	Aralık 2004 (December 2004)
Bir önceki yılın Aralık ayına göre değişim oranı (%) (Rate of change on December of the previous year base)	18,4	9,3
(01.01.2003-31.12.2003)-(01.01.2004-31.12.2004) 12 aylık ortalamalara göre değişim oranı (%) (Rate of change on averages of the twelve months base)	25,3	10,6

2004 yılında, 1994=100 Temel Yıllı Tüketici Fiyatları Genel İndeksi’nde, bir önceki yılın Aralık ayına göre % 9,3 ve on iki aylık ortalamalara göre % 10,6 artış gerçekleşmiştir.

2003 yılı Aralık ayında ise 1994=100 Temel Yıllı Tüketici Fiyatları Genel İndeksi’nde, bir önceki yılın Aralık ayına göre % 18,4 ve on iki aylık ortalamalara göre % 25,3 artış gerçekleşmişti.

B. Toptan Eşya Fiyat Endeksi (TEFE)

2003 ve 2004 yılları itibariyle TEFE’de meydana gelen değişim oranları tablosu aşağıdadır.

Tablo I.II.2 TEFE Oranları

	Aralık 2003 (December 2003)	Aralık 2004 (December 2004)
Bir önceki yılın Aralık ayına göre değişim oranı (%) (Rate of change on December of the previous year base)	13,9	13,8
(01.01.2003-31.12.2003)-(01.01.2004-31.12.2004) 12 aylık ortalamalara göre değişim oranı (%) (Rate of change on averages of the twelve months base)	25,6	11,1

1994=100 Temel Yıllı Toptan Eşya Fiyatları Genel İndeksi’nde, bir önceki yılın Aralık ayına göre % 13,8 ve on iki aylık ortalamalara göre % 11,1 artış gerçekleşmiştir.

2003 yılı Aralık ayında ise 1994=100 Temel Yıllı Toptan Eşya Fiyatları Genel İndeksi’nde, bir önceki yılın Aralık ayına göre % 13,9 ve on iki aylık ortalamalara göre % 25,6 artış gerçekleşmişti.

III. Kamu Maliyesi

2004 yılı itibariyle konsolide bütçe (program tanımlı) gelirleri 104.982 milyon YTL, harcamaları ise 139.662 milyon YTL olarak gerçekleşmiştir. Faiz dışı fazla 21.809 milyon YTL, konsolide bütçe açığı ise 34.680 milyon YTL’dir. Konsolide Bütçe Dengesi’ne ait gerçekleştirmeler 2003 yılı ile karşılaştırmalı olarak aşağıda verilmiştir.

Tablo I.III.1 Konsolide Bütçe Dengesi (Program Tanımlı)

(000YTL)

	2003	2004 (5)
Gelirler-Revenues	98.794.000	104.981.894
Vergi Gelirleri-Tax Revenues	84.334.247	90.092.896
Vergi Dışı Gelirler -Non-Tax Revenues (1)	13.587.840	12.159.612
Diğer Genel Bütçe Gelirleri-Other General Budget Revenues	130.597	916.304
Katma Bütçe Gelirleri -Annexed Budget Revenues (2)	741.316	1.813.082
Harcamalar-Expenditures	139.836.163	139.661.787
Faiz Dışı Harcamalar -Primary Expenditures (3)	81.227.000	83.173.297
Personel-Personnel	30.200.762	32.970.571
Diğer Cari-Other Current Expenditures	7.663.904	12.560.079
Yatırım-Investment	6.472.321	8.409.468
Transfer Harcamaları (Faiz Hariç) (4)	36.890.013	29.233.179
Transfers (Excluding Interest Expenditures)		
Faiz Harcamaları-Interest Expenditures	58.609.163	56.488.490
Bütçe Dengesi-Budget Balance	- 41.042.163	- 34.679.893
Faiz Dışı Denge-Primary Balance	17.567.000	21.808.597

(1) Özelleştirme Gelirleri, Faiz Gelirleri, TCMB Kar Transferi ile Yeniden Değerleme ve Özel Gelirler hariç tutulmuştur. Ayrıca 2004 yılında kamu bankalarından temettü gelirleri hariç tutulmuştur.

(2) Özel Gelirler hariç tutulmuştur.

(3) Özel Ödenek açısından düzeltilmemiştir.

(4) Sosyal Güvenlik Kuruluşlarına Transferlerin Nakit-Tahakkuk farkı eklenmiş, Risk Hesabı hariç tutulmuştur.

(5) 2004 yılı harcama detayında yer alan personel kalemi personel harcamaları ve sos. güv. primi ödemelerini; diğer cari kalemi mal ve hizmet alımlarını; yatırım kalemi semaye giderleri ve sermaye transferlerini; transfer harcamaları da cari transferler, borç verme ve yedek ödeneği içermektedir.

IV. Dış Ticaret

2004 Ocak-Aralık döneminde; 2003 yılına göre ihracat % 33,5 artarak 63,075 milyon ABD Doları, ithalat ise % 40,4 oranında artarak 97.362 milyon ABD Doları olarak gerçekleşmiştir. 2003 yılında 22.087 milyon ABD Doları olan dış ticaret açığı, 2004 yılında 34.287 milyon ABD Dolarına yükselmiştir. İhracatın ithalatı karşılama oranı ise 2003 yılında % 68,1 iken 2004 yılında % 64,8'e gerilemiştir.

Tablo I.IV.1 2003 ve 2004 Yılları İthalat, İhracat Sonuçları

	2003	2004	Değişim (%)
İhracat (000 \$)	47.252.836	63.074.818	33,5
İthalat (000 \$)	69.339.692	97.361.531	40,4
Dış Ticaret Açığı (000 \$)	-22.086.856	-34.286.713	
Karşılama Oranı	68,1	64,8	

V. Kur

Türk Lirasının son 6 yıl itibariyle ABD Doları karşısındaki TCMB Döviz Alış ve yıllık ortalama değerlerine ilişkin tablo aşağıdadır.

Tablo I.V.1 ABD Doları Yıl Sonu ve Yıllık Ortalama Değerleri (TL)

Yıllar (Years)	Yıl Sonu TCMB Döviz Alış (End of year Exchange Rate – Buying)	Yıllık Ortalama (Annual Average)
1999	540.098	420.126
2000	671.765	623.704
2001	1.446.638	1.225.412
2002	1.639.745	1.513.869
2003	1.393.278	1.493.000
2004	1.336.300	1.448.899

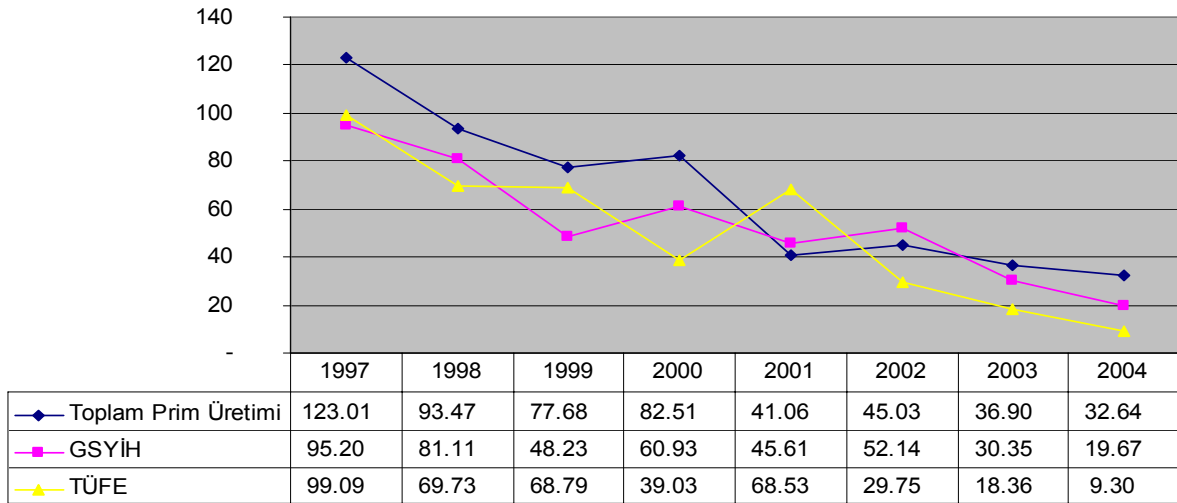
2004 Aralık sonu itibariyle Türk Lirasının yabancı paralar karşısındaki TCMB Döviz Alış-Satış Değerleri tablosu aşağıda verilmiştir.

Tablo I.V.2 31.12.2004 TCMB Döviz Alış ve Satış Değerleri (TL)

	TCMB Döviz Alış (CBT Exchange Rates – Buying)	TCMB Döviz Satış (CBT Exchange Rates – Selling)
ABD DOLARI -USD	1.336.300	1.342.700
EURO- EUR	1.823.300	1.832.100
İNGİLİZ STERLİNİ-GBP	2.579.300	2.592.800
İSVİCRE FRANGI -CHF	1.179.600	1.187.200
JAPON YENİ -JPY	13.015	13.101

Grafik I.V.1 GSYİH,TÜFE ve Toplam Prim Üretimi Artış Oranlarının Karşılaştırmalı Seyri

GSYİH, TÜFE ve Toplam Prim Üretimi Artış Oranları



II. 2004 YILINDA TÜRKİYE’DE SİGORTA VE BİREYSEL EMEKLİLİK SEKTÖRÜ

2004 yılında Türkiye’de sigorta ve bireysel emeklilik sektörüne ilişkin olarak hazırlanan raporda 55’i sigorta ve emeklilik, 3’ü reasürans şirketi olmak üzere 58 şirketin verilerine yer verilmiştir. 7397 sayılı Yasa çerçevesinde faaliyetlerine son verilen ya da çeşitli nedenlerle faaliyetleri durdurulan şirketler ile tasfiye yolunu seçerek sektörden çekilme kararı alan şirketlerden bazılarının teknik ve mali hesapları ile diğer verileri de bu sayıya dahil edilmiş bulunmaktadır.

Emeklilik alanında faaliyet gösteren 11 şirketin 10’u hayat sigortası şirketinden emeklilik şirketine dönüşen şirketlerdir; 1 şirket ise salt emeklilik şirketi olup hayat branşında faaliyet göstermemektedir.

I. Sigorta Şirketlerinin Faaliyet Branşlarına Göre Ayırımı

Aşağıdaki tabloda, Türkiye’de faaliyet gösteren ve rapora dahil edilen sigorta şirketlerinin 2004 yılında faaliyette buldukları branşlar gösterilmiştir.

Tablo II.I.1 Türkiye’de Faaliyet Gösteren Sigorta Şirketleri

Şirket Sayısı Number of Companies	Sigorta Branşları - Insurance Branches									
	Yangın Fire	Nakliyat Transport	Kaza Casualty	Trafik TPL*	Makine Montaj Engineering	Ziraat Agriculture	Kredi Credit	Sağlık Health	Hayat Life	Bireysel Emeklilik Pension
55	30	30	42	29	30	14	10	38	28	11

*TPL-Compulsory Motor Third Party Liability

II. Prim Üretimi

Türkiye’de faaliyette bulunan sigorta şirketlerinin 2003 ve 2004 yıllarında üretmiş oldukları yurt içi direkt primler branşlar bazında ve toplamda karşılaştırmalı olarak aşağıda gösterilmiştir.

Tablo II.II.1 Yurt İçi Direkt Prim Üretimi

Sigorta Branşları Insurance Branches	Yurt İçi Direkt Primler Domestic Direct Premiums				Artış (%)
	2003		2004		
	Miktar	Oran (%)	Miktar	Oran (%)	
Yangın-Fire	820.635	16,51	1.007.551	15,28	22,78
Nakliyat-Transport	193.908	3,90	257.784	3,91	32,94
Kaza-Casualty	1.620.425	32,60	2.235.533	33,90	37,96
Trafik-TPL*	570.379	11,47	938.505	14,23	64,54
Makine-Montaj-Engin	206.553	4,16	257.086	3,90	24,46
Ziraat-Agriculture	20.301	0,41	28.998	0,44	42,84
Sağlık-Health	512.077	10,30	650.870	9,87	27,10
Hayat-Life	1.026.876	20,66	1.217.653	18,47	18,58
Toplam-Total	4.971.154	100,00	6.593.979	100,00	32,64

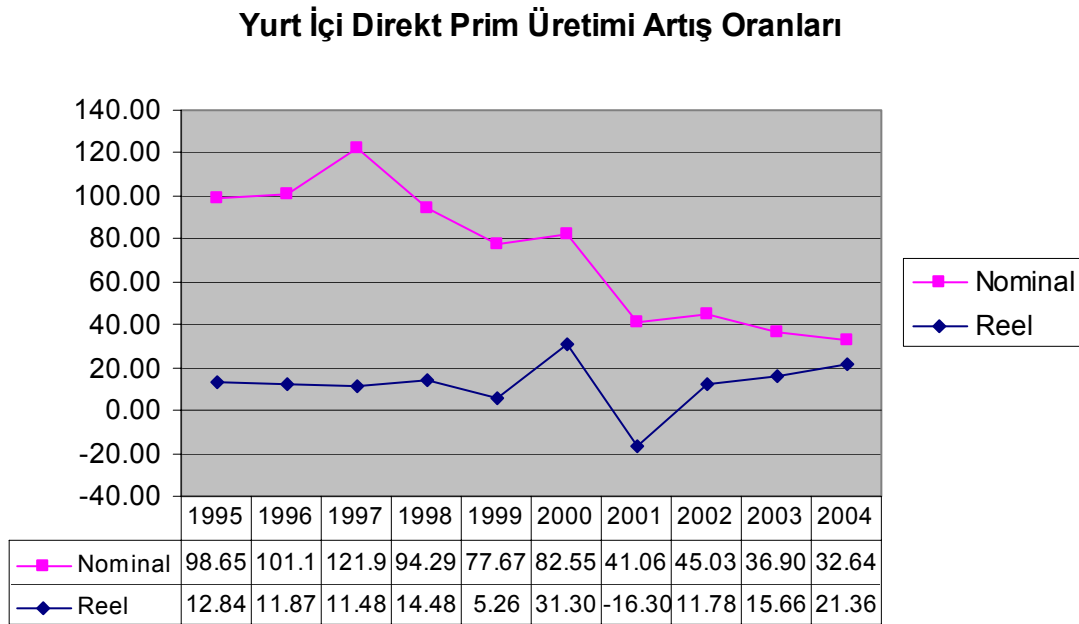
*TPL-Compulsory Motor Third Party Liability

Bireysel emeklilik sektöründe 31.12.2004 tarihine kadar biriken toplam tutar 287.904.869.-YTL’dir.

Tablo II.II.1’de görüldüğü üzere, 2004 yılında yurt içi direkt prim üretimi önceki yıla göre % 32,64 oranında artmıştır. DİE Tüketici Fiyatları Endeksindeki % 9,3 oranındaki artış dikkate alındığında, prim üretimindeki artışın enflasyonun üstünde gerçekleştiği görülmektedir. Bunun yanında, 2004 yılındaki artış oranı 2003 yılı artış oranının (% 36,90) altındadır.

En yüksek prim artışı % 64,54 ile trafik ve % 42,84 ile ziraat branşlarında; en düşük artış ise % 18,58 ile hayat branşında meydana gelmiştir.

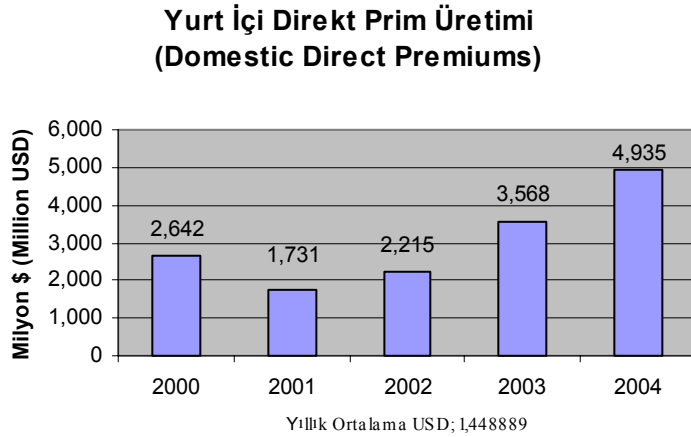
Grafik II.II.1 Yıllar İtibariyle Yurt İçi Direkt Prim Üretimi Nominal ve Reel Artış Oranları



Grafik II.II.1’de (1994 yılı, reel artış oranları hesabında baz yıl alınmıştır) görüleceği üzere 1995 yılından beri 2001 yılı hariç her yıl yurt içi direkt prim üretimi reel olarak artmıştır. 2004 yılında ise % 9,3 olarak hesaplanan TÜFE (DİE 1994=100) dikkate alındığında, yurt içi direkt prim üretimi 2003 yılına göre reel olarak % 21,36 oranında artmıştır. 2003 yılında bu oran % 15,66 olarak gerçekleşmişti.

Yurt içi direkt prim üretiminin son beş yıl itibariyle seyri, yıl sonu TCMB döviz alış kuru esas alınarak ABD Doları bazında aşağıdaki grafikte gösterilmiştir.

Grafik II.II.2 Yıllar İtibariyle Yurt İçi Direkt Prim Üretimi



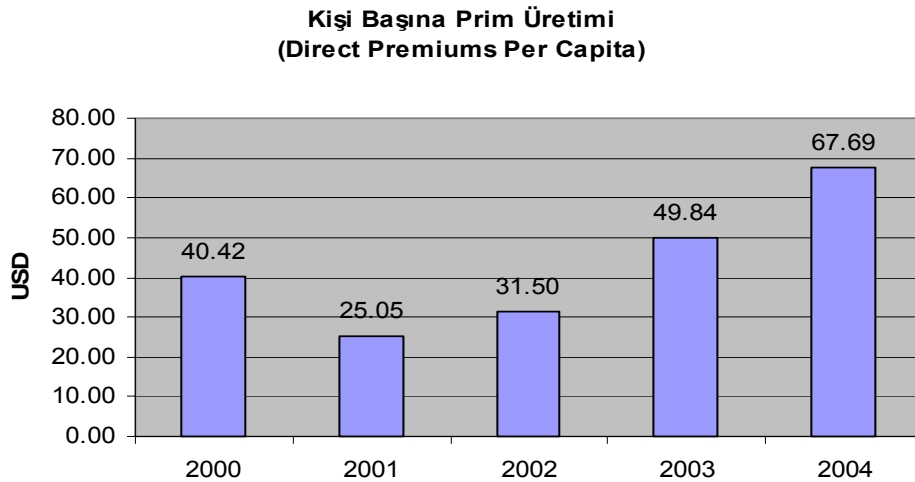
Grafikten görüleceği üzere 2004 yılında yurt içi direkt prim üretimi %28,17’lik bir artış göstererek 4.935 milyon ABD Doları olarak gerçekleşmiştir. Söz konusu artışta 2004 yılında ABD Doları karşısında Türk Lirasında meydana gelen değer artışının payı büyüktür.

2003 yılında yurt içi direkt prim üretiminin Gayri Safi Yurt İçi Hasılaya oranı % 1,38 iken, 2004 yılında (2004 yılı Cari Alıcı Fiyatlarıyla GSYİH 430.511.477 bin YTL) bu oran %1,53’e yükselmiştir.

Alınan yurt içi direkt prim karşılığı verilen teminatların toplamı, Cari Alıcı Fiyatlarıyla GSYİH değerinin yaklaşık 17,89 katıdır.

2003 yılında kişi başına düşen prim 69.438.569.- TL iken, 2004 yılında bu tutar 90.453.173.- TL’ye yükselmiştir. Yıllara göre ABD Doları bazında kişi başı prim üretiminin seyri aşağıdaki grafikte gösterilmiştir. Grafikten görüleceği üzere, kişi başı prim üretimi ABD Doları bazında %35,82’lik artışla 67,69.- ABD Doları seviyesine yükselmiştir. Dolar bazındaki yükselişte, Türk Lirasının 2004 yılında dolar karşısında değerlenmiş olmasının payı büyüktür.

Grafik II.II.3 Kişi Başına Düşen Prim Üretimi



Branşların son beş yıla ilişkin yurt içi direkt prim üretimi içindeki payları aşağıdaki tabloda gösterilmiştir.

Tablo II.II.2 Branşların Yıllar İtibariyle Prim Üretimi İçindeki Payları

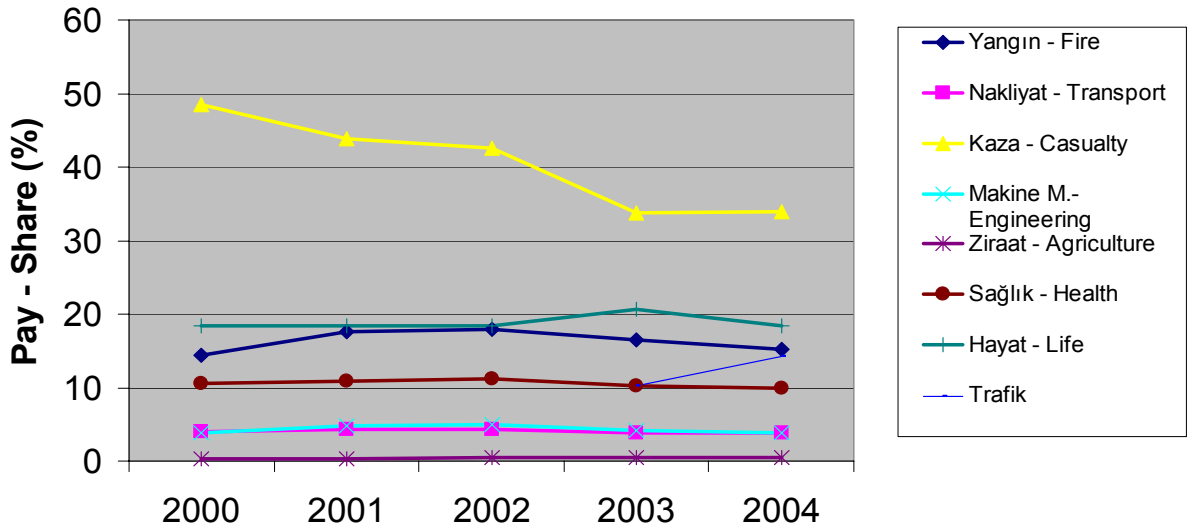
Sigorta Branşları Insurance Branches	2000	2001	2002	2003	2004
Yangın - Fire	14,41	17,59	17,90	16,51	15,28
Nakliyat - Transport	3,96	4,29	4,37	3,90	3,91
Kaza - Casualty	48,46	43,77	42,63	33,77	33,90
Trafik-TPL*				10,30	14,23
Makine M.- Engineering	3,78	4,82	5,02	4,16	3,90
Ziraat - Agriculture	0,36	0,34	0,42	0,41	0,44
Sağlık - Health	10,64	10,85	11,26	10,30	9,87
Hayat - Life	18,38	18,35	18,41	20,66	18,47
Toplam - Total	100,00	100,00	100,00	100,00	100,00

*TPL-Compulsory Motor Third Party Liability

Tablo II.II.2’de görüldüğü üzere trafik sigortası dışındaki kaza branşının toplam içindeki payı % 33,90 olarak gerçekleşmiştir. Portföy toplamı içerisinde branşların ağırlıklarında önemli değişiklikler olmamıştır. Hayat branşının portföy içerisindeki payında meydana gelen düşüş bireysel emeklilik sisteminden kaynaklanmaktadır.

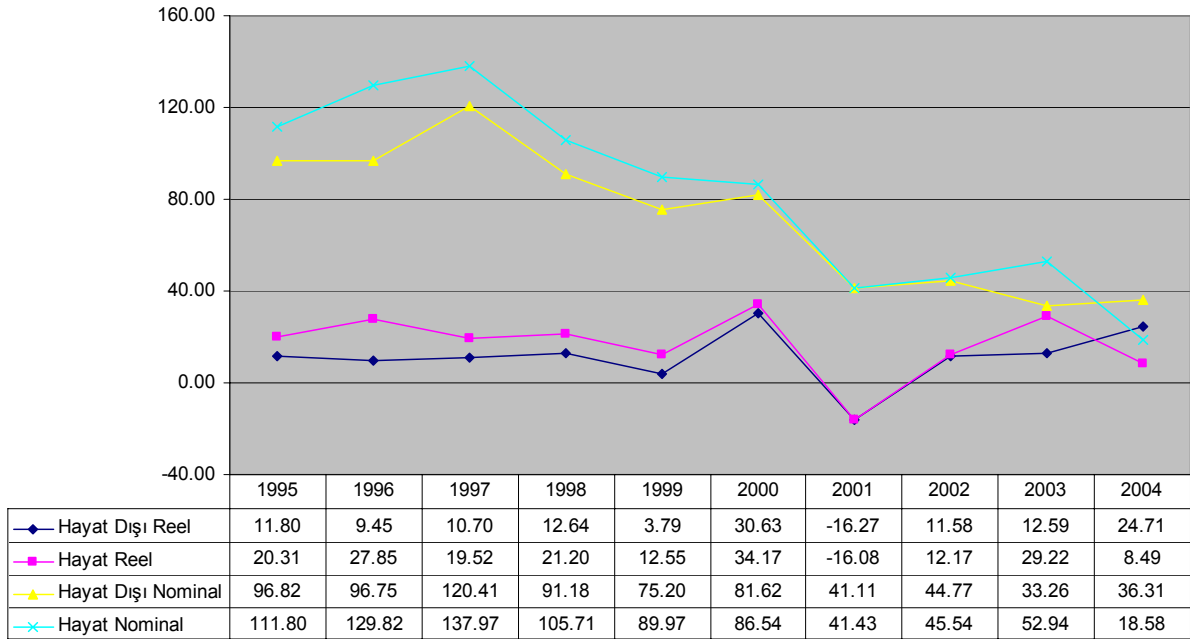
Grafik II.II.4 Branşların Yıllar İtibariyle Prim Üretimi İçindeki Payları

Branşların Yıllar İtibariyle Prim Üretimi İçindeki Payları



Grafik II.II.5 Hayat ve Hayat Dışı Toplam Prim Üretimi Artış Oranları

Hayat ve Hayat Dışı Prim Üretimi Artış Oranları

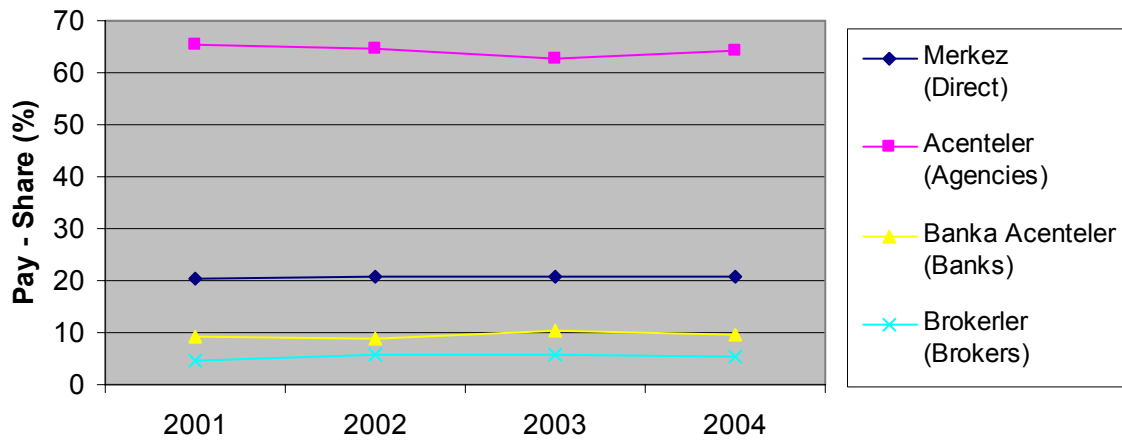


1995 yılından itibaren incelenen dokuz yıllık süreçte hayat branşı prim üretim artış oranlarının hayat dışı branşlar prim üretim artış oranlarından daha yüksek olduğu görülmektedir, ancak 2004 yılında bireysel emeklilik sisteminin de etkisiyle hayat branşındaki prim üretim artış oranı hayat dışı prim üretim artış oranının altında gerçekleşmiştir. 2004 yılında hayat dışı branşlardaki prim üretim artışı % 36,31, hayat branşı prim üretim artışı ise % 18,58’dir.

Prim üretiminin kaynaklarına göre dağılımını gösteren grafik aşağıda verilmiştir

Grafik II.II.6 Üretim Kaynaklarının Prim Üretimi İçindeki Payları

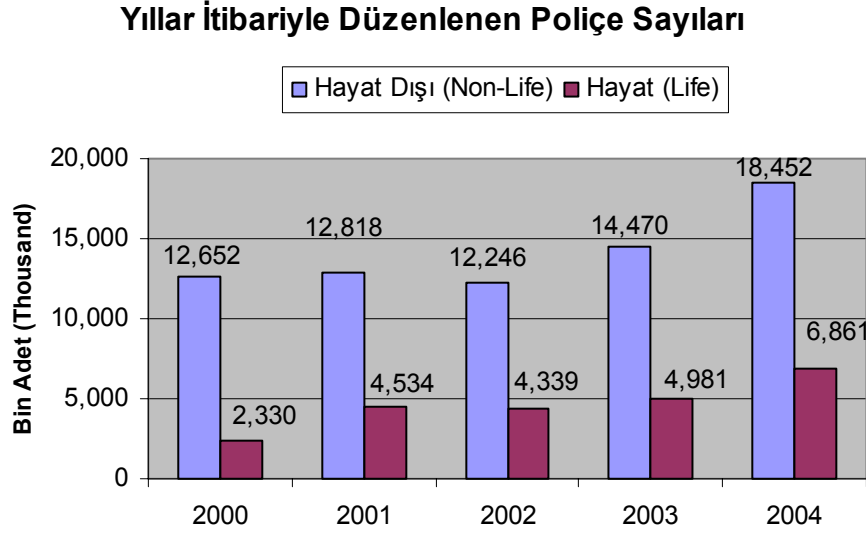
Üretim Kaynaklarının Prim Üretimi İçindeki Payları



2004 yılında merkez, acenteler ve banka acentelerinin direkt prim üretimi içindeki payları 2003 yılı seviyesinde gerçekleşmiştir.

Son beş yıl itibariyle düzenlenmiş poliçe sayılarına ilişkin grafik aşağıda verilmiştir.

Grafik II.II.7 Yıllar İtibariyle Düzenlenen Poliçe Sayıları



2004 yılında hayat branşında 6.861.126 adet, hayat dışı branşlarda ise 18.451.884 adet poliçe düzenlenmiştir. 2004 yılında düzenlenen poliçe sayısının hayat branşında %37,74 hayat dışı branşlarda ise %27,51 oranında arttığı görülmektedir. Poliçe sayısındaki artış hayat branşında daha yüksek olmasına rağmen prim üretimindeki artış hayat dışı branşlarda daha yüksektir.

III. Ödenen Tazminatlar

2003 ve 2004 yıllarına ilişkin olarak yurt içi direkt işlere ait ödenen tazminat tutarları branşlar itibariyle aşağıda gösterilmiştir.

Tablo II.III.1 Yurt İçi Direkt İşlere Ait Ödenen Tazminatlar

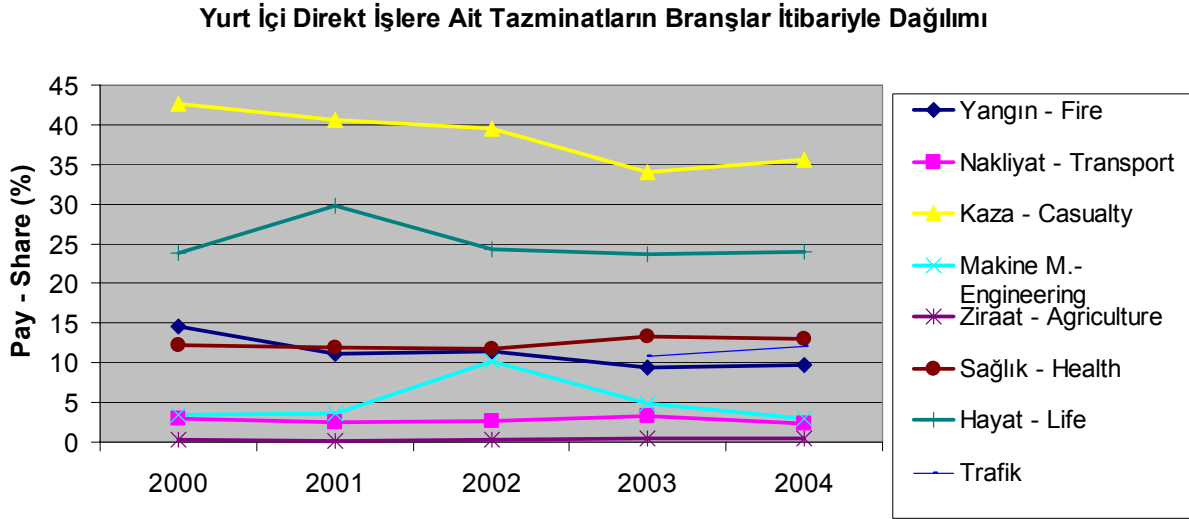
(000 YTL)

Sigorta Branşları Insurance Branches	Yurt İçi Direkt İşlere Ait Ödenen Tazminatlar Paid Losses in Domestic Direct Businesses				Artış (%)
	2003		2004		
	Miktar	Oran (%)	Miktar	Oran (%)	
Yangın-Fire	251.336	9,47	361.836	9,67	43,97
Nakliyat-Transport	88.473	3,33	88.413	2,36	(0,07)
Kaza-Casualty	904.905	34,10	1.330.216	35,56	47,00
Trafik-TPL*	288.012	10,85	448.948	12,00	55,88
Makine-Montaj-Engin	128.485	4,84	110.635	2,96	(13,89)
Ziraat-Agriculture	11.556	0,44	16.756	0,45	45,00
Sağlık-Health	352.358	13,28	487.947	13,04	38,48
Hayat-Life	628.485	23,68	895.830	23,95	42,54
Toplam-Total	2.653.610	100,00	3.740.582	100,00	40,96

*TPL-Compulsory Motor Third Party Liability

Bir yıl öncesine göre ödenen tazminatlarda % 40,96 oranında artış gerçekleşmiştir. Prim üretimindeki artışa (% 32,75) nazaran ödenen tazminatlardaki artış daha yüksektir.

Grafik II.III.1 Yurt İçi Direkt İşlere Ait Tazminatların Branşlar İtibariyle Dağılımı



2004 yılında yangın, kaza, trafik ve hayat branşlarının ödenen tazminat toplamındaki payları artış gösterirken, makine-montaj, nakliyat ve sağlık branşlarının payı düşüş göstermiştir. Ziraat branşının payında önemli bir değişiklik olmamıştır.

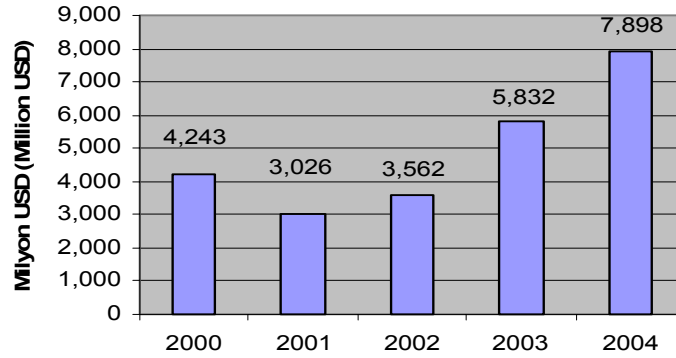
IV. Sigorta, Bireysel Emeklilik ve Reasürans Şirketlerinin Bilançoları

Sigorta, bireysel emeklilik ve reasürans şirketlerinin bilanço kalemleri Tablo 3/A ve Tablo 3/B’de ayrıntılı olarak gösterilmiştir.

2003 yılında 8.123.181 bin YTL olan aktif toplamı 2004 yılında % 29,89 oranında artarak 10.554.385 bin YTL’ye yükselmiştir. Bununla birlikte sektörün aktif toplamı 2003 yılına göre ABD Doları bazında % 35,43 oranında büyümüştür. Aktif büyüklüğünün yıllara göre değişimini gösteren grafik aşağıda verilmiştir.

Grafik II.IV.1 Yıllar İtibariyle Sektörün Aktif Büyüklüğü

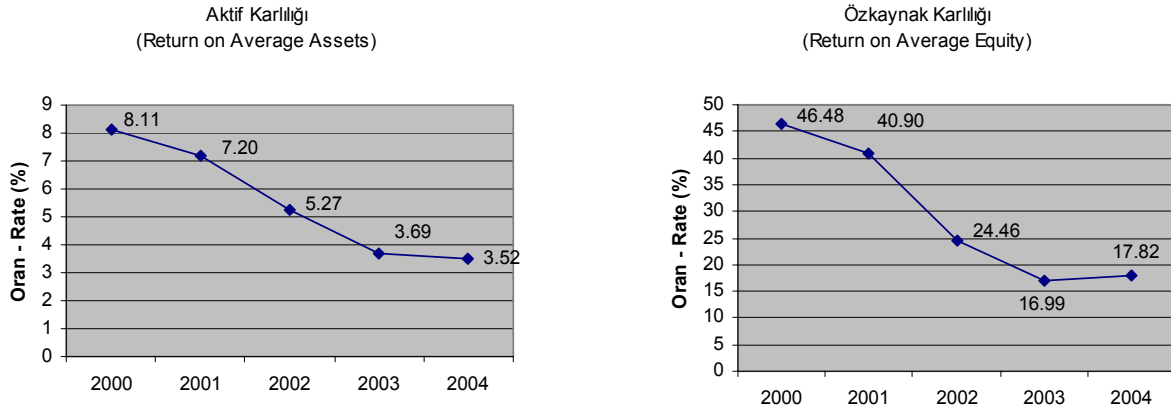
Aktif Büyüklüğü (Total Assets)



2004 yılında sigorta şirketlerinin 20’si bilançolarını zararlarla kapatmıştır.

Bir önceki yıla göre, aktif kârlılığı (bilanço kârı/toplam aktif) % 3,69’dan %3,52’ye gerilemiş; özkaynak kârlılığı (bilanço kârı/özkaynak) ise % 16,99’dan % 17,82 seviyesine çıkmıştır. Aşağıdaki tablolardan görüleceği üzere şirketlerin aktif ve özkaynak kârlılıkları 2004 yılında bir sene önceki değerlerinden önemli bir sapma göstermemişlerdir.

Grafik II.IV.2 ve II.IV.3 Aktif Ve Özkaynak Kârlılık Grafikleri



2003 yılında % 54,16 olan menkul kıymetlerin aktife oranı 2004 yılında % 54,68’e yükselmiştir. 2004 yılında şirketlerin menkul değerlerinin % 92,33’ü Devlet Tahvili ve Hazine Bonolarından, % 1,01’i ise Hisse Senetlerinden oluşmuştur (Bkz: Tablo 4-Sigorta ve Reasürans Şirketlerindeki Menkul Değerler)

Sigortalılardan ve aracılardan olan alacakların aktife oranı 2003’de % 14,95 iken bu oran 2004’te % 15,21’e çıkmış, söz konusu alacakların yurt içi direkt prime oranı ise % 24,43’ten % 14,30’a düşmüştür.

Sigorta ve reasürans şirketlerinin özkaynakları toplamının aktif toplamına oranında 2003 yılına göre önemli bir değişiklik olmamıştır. Söz konusu oran 2003 yılında %21,70 iken 2004 yılında % 19,74 olmuştur.

V. Sigorta Branşları İtibariyle Prim Üretimi ve Hasar Sonuçları

A- Yangın Branşı

Bu branşta faaliyet gösteren 30 sigorta şirketinin yurt içi ve yurt dışı direkt prim üretimleri 2003 ve 2004 yılları itibariyle karşılaştırmalı olarak aşağıdaki tabloda gösterilmiştir.

Tablo II.V.1 Yangın Branşı Yurt İçi ve Yurt Dışı Direkt Prim Üretimi

(000 YTL)

Hesaplar Accounts	Yangın Branşı Direkt Prim Üretimi - Fire Branch Direct Premium Production			
	2003	2004	Artış	
			Miktar	Oran (%)
Yurt İçi Direkt-Domestic	820.635	1.007.551	186.916	22,78
Yurt Dışı Direkt-Abroad	1.318	1.866	548	41,58
Toplam-Total	821.953	1.009.417	187.464	22,81

Bu branşta üretilen direkt primlerin yurt içi ve yurt dışı reasürörlere devredilen ve şirketler üzerinde kalan miktarları aşağıda gösterilmiştir.

Tablo II.V.2 Yangın Branşında Reasürörlere Devredilen Primler

(000 YTL)

Alınan Direkt Primler Premiums Received	Devredilen Primler Premiums Ceded		Şirkete Kalan Retention	
	Yurt İçi	Yurt Dışı	Miktar	Oran (%)
1.009.417	282.520	432.412	294.485	29,17

Üretilen primin % 42,84’ü yurt dışı reasürörlere, % 27,99’u yurt içi reasürörlere devredilmiştir ve % 29,17’si şirketlerin üzerinde kalmıştır.

Tablo II.V.3 Yangın Branşında Ödenen Tazminatlar

(000 YTL)

Ödenen Tazminatlar Paid Losses	Reasürörler Payı - Reinsurers' Share		Şirketler Payına Düşen - Companies' Retention	
	Yurt İçi	Yurt Dışı	Miktar	Oran (%)
362.465	105.567	132.463	124.435	34,33

Görüldüğü üzere ödenen tazminatların % 65,67’si reasürörlerce, % 34,33’ü ise şirketlerce karşılanmıştır.

Yangın branşında alınan yurt içi direkt primlerin rizikolara göre dağılımı 2003 ve 2004 yılları itibariyle aşağıda gösterilmiştir (Bkz. Tablo 18- Yangın Branşı Yurt İçi Direkt Primlerinin Ve Hasarlarının Rizikolar İtibariyle Dağılımı).

Tablo II.V.4 Yurt İçi Direkt Prim Üretiminin Riziko Türleri İtibariyle Dağılımı

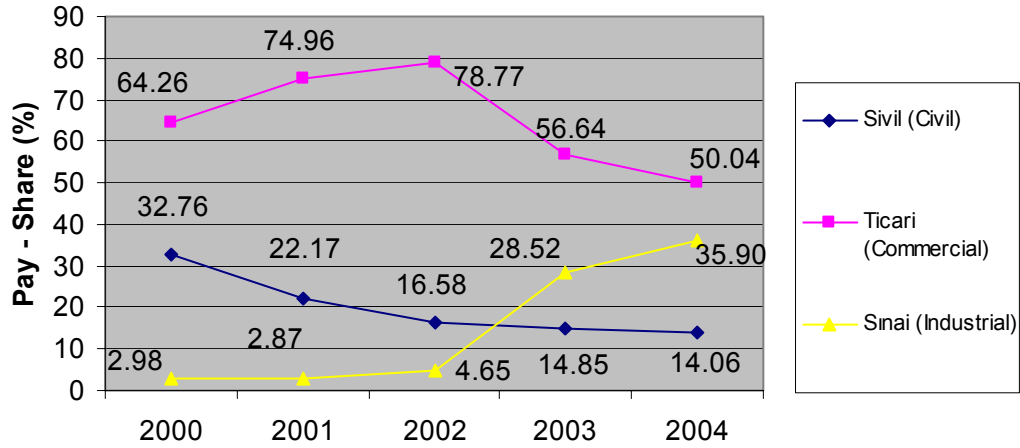
(000 YTL)

Riziko Türleri Type of Risks	Yurt İçi Direkt Prim - Domestic Direct Premiums				Artış	
	2003		2004			
	Miktar	Oran (%)	Miktar	Oran (%)	Miktar	Oran (%)
Sivil-Civil	121.852	14,85	141.700	14,06	19.848	16,29
Ticari-Commercials	464.767	56,64	504.190	50,04	39.423	8,48
Sınai-Industrials	234.016	28,52	361.661	35,90	127.645	54,55
Toplam-Total	820.635	100,00	1.007.551	100,00	186.916	22,78

Bu dağılımın yıllar itibariyle seyri ise aşağıda grafik olarak verilmiştir.

Grafik II.V.1 Yurt İçi Direkt Prim Üretiminin Rizikolar İtibariyle Dağılımı

**Yangın Branşında Yurt İçi Direkt Prim Üretiminin
Rizikolar İtibariyle Dağılımı**



Yukarıdaki grafikte prim üretiminin rizikolar itibariyle dağılımında meydana gelen büyük oranlı değişiklik önceki yıllarda ticari ve sınai rizikolara ait primlerin bir arada gösterilmesinden kaynaklanmaktadır. 2003 yılından itibaren ticari ve sınai rizikolara ait sonuçlar tablolarında ve grafiklerde ayrı ayrı gösterilmektedir.

Yangın branşı primlerine ait ödenen tazminatların dağılımı da aşağıda gösterilmiştir.

Tablo II.V.5 Yurt İçi Direkt İşlere Ait Ödenen Tazminatların Riziko Türleri İtibariyle Dağılımı

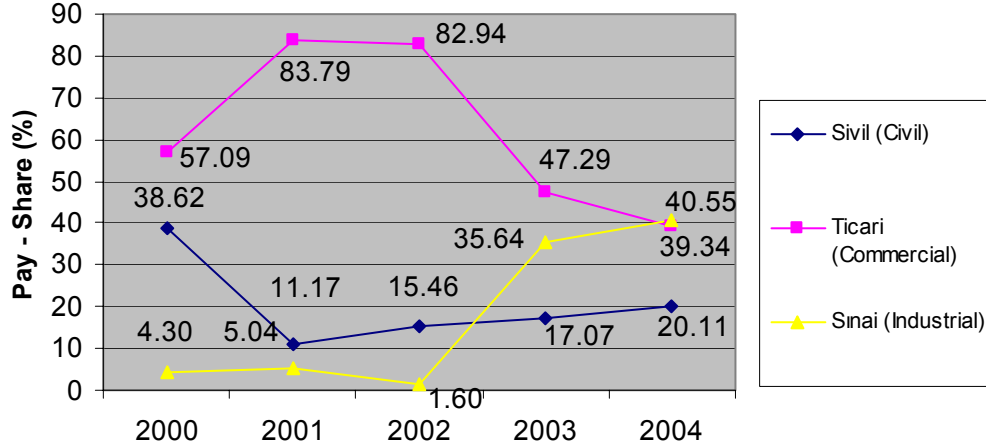
(000 YTL)

Riziko Türleri Type of Risks	Yurt İçi Direkt İşlere Ait Ödenen Hasar Paid Domestic Losses				Artış	
	2003		2004			
	Miktar	Oran (%)	Miktar	Oran (%)	Miktar	Oran (%)
Sivil-Civil	42.907	17,07	72.768	20,11	29.861	69,59
Ticari-Commercials	118.844	47,29	142.351	39,34	23.507	19,78
Sınai-Industrials	89.563	35,64	146.718	40,55	57.155	63,82
Toplam-Total	251.314	100,00	361.836	100,00	110.522	43,98

Ödenen tazminatların yıllar itibariyle grafiği ise aşağıdaki gibidir.

Grafik II.V.2 Yurt İçi Direkt İşlere Ait Ödenen Tazminatların Riziko Türleri İtibariyle Dağılımı

Yangın Branşında Yurt İçi Direkt İşlere Ait Ödenen Hasarların Rizikolar İtibariyle Dağılımı



Grafikte sınai rizikolara ilişkin 2002 yılı ve öncesinde görülen değerler hususi fiyatlı rizikolara aittir. 2002 yılı ve öncesinde ticari ve sınai rizikoların ödenen tazminatlar içindeki payları bir arada gösterilmektedir.

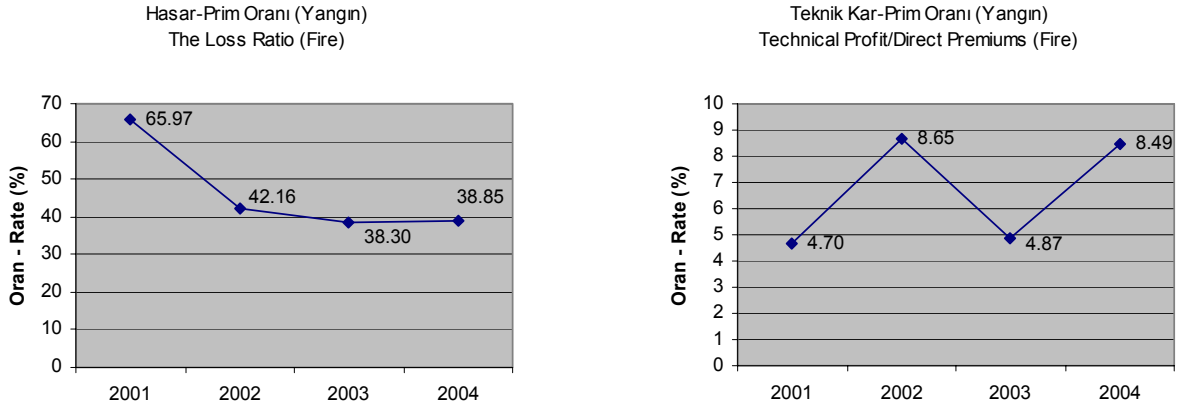
Yangın branşında son beş yılda yurt içi direkt işlere ait prim üretimi, ödenen tazminat, muallak hasar ve ödenen komisyonlar aşağıda tablo halinde gösterilmiştir.

Tablo II.V.6 Prim Üretimi, Ödenen Tazminat, Muallak Hasar ve Ödenen Komisyon Sonuçları

Yıllar	(000 YTL)			
	Yurt İçi Direkt Primler Domestic Direct Premiums	Yurt İçi Direkt İşler Tazminatı Losses in Domestic Direct Business	Muallak Hasarlar Outstanding Losses	Ödenen Komisyonlar Commissions Paid
2000	255,843	145,525	119,600	38,477
2001	440,326	168,270	221,229	52,003
2002	650,026	252,855	232,583	85,118
2003	820,635	251,336	286,574	108,808
2004	1,007,551	361,836	207,508	143,731

Yangın branşı hasar/prim ve teknik kâr/prim oranlarını yıllar itibariyle gösteren grafik aşağıda verilmiştir.

Grafik II.V.3 ve II.V.4 Yıllar İtibariyle Hasar/Prim ve Teknik Kâr/Prim Oranları

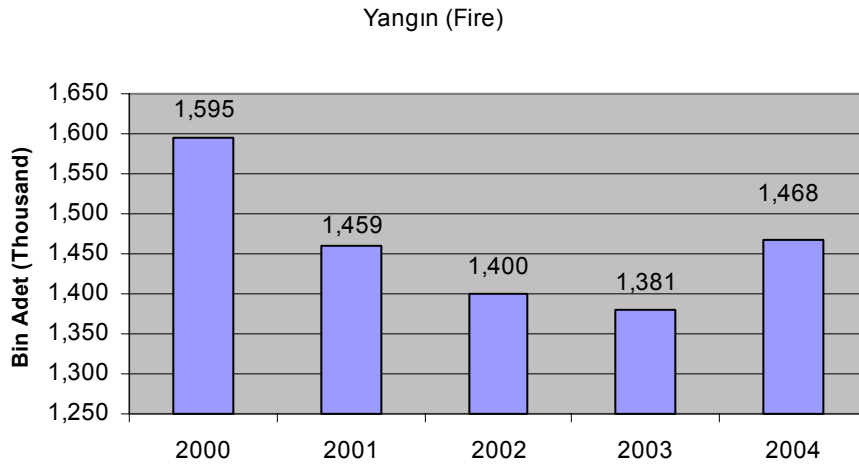


2003 yılında % 38,30 düzeyinde gerçekleşen hasar-prim oranı 2004 yılında % 38,85 seviyesine çıkmıştır.

Sektörün teknik kârlılığında 2004 yılında büyük bir artış meydana gelmiş; teknik kârlılık % 4,87’den % 8,49’a çıkmıştır.

Yıllar itibariyle yangın branşında düzenlenen poliçe adetlerine ilişkin grafik aşağıda verilmiştir.

Grafik II.V.5 Yangın Branşında Yıllar İtibariyle Düzenlenmiş Poliçe Sayıları

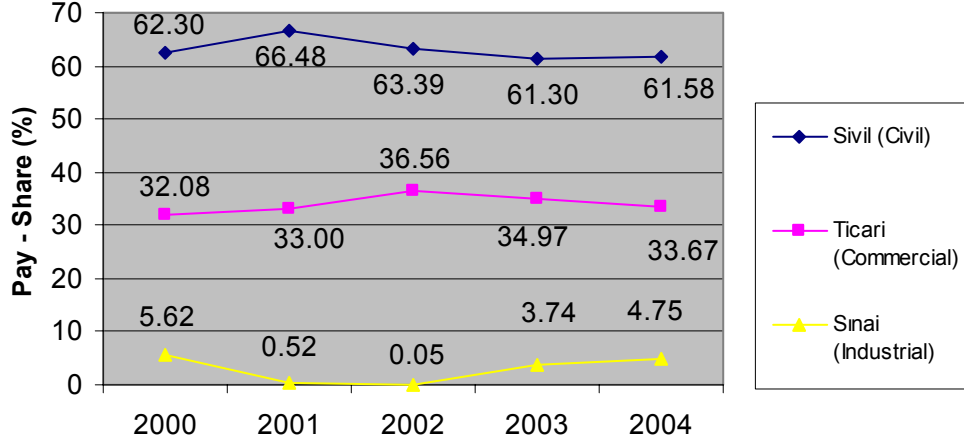


2004 yılında yangın branşında düzenlenen poliçe sayısı 2003 yılına göre %6,30 artarak 1.467.918 adet olarak gerçekleşmiştir.

Yangın branşında düzenlenen poliçelerin riziko türlerine göre dağılım grafiği aşağıda verilmiştir.

Grafik II.V.6 Poliçe Sayılarının Riziko Türlerine Göre Dağılımı

Yangın Branşında Düzenlenen Poliçelerin Riziko Türlerine Göre Dağılımı



Grafikte görüleceği üzere, yangın branşı içinde sivil rizikolarda ve sınai rizikolarda düzenlenen poliçelerin payında 2003 yılına göre küçük bir artış olmuştur. 2004 yılında sivil rizikolara ait poliçelerin oranı % 61,58'e, sınai rizikolara ait poliçelerin oranı ise % 4,75'e yükselmiştir. Buna karşılık ticari rizikoların payı %34,97'den % 33,67'ye gerilemiştir.

B- Nakliyat Branşı

Bu branşta faaliyet gösteren 30 sigorta şirketinin 2003 ve 2004 yıllarına ilişkin yurt içi ve yurt dışı direkt prim üretimleri aşağıda karşılaştırmalı olarak gösterilmiştir.

Tablo II.V.7 Nakliyat Branşı Direkt Prim Üretimi

(000 YTL)

Hesaplar Accounts	Nakliyat Branşı Direkt Prim Üretimi Transport Branch Direct Premium Production			
	2003	2004	Artış	
			Miktar	Oran (%)
Yurt İçi Direkt-Domestic	193,908	257,784	63,876	32.94
Yurt Dışı Direkt-Abroad	533	609	75	14.11
Toplam-Total	194,441	258,392	63,951	32.89

Direkt primlerin yurt içi ve yurt dışı reasürörlere devredilen ve şirketler üzerinde kalan miktarları aşağıda gösterilmiştir.

Tablo II.V.8 Nakliyat Branşında Devredilen Primler

(000 YTL)

Alınan Direkt Primler Premiums Received	Devredilen Primler Premiums Ceded		Şirkete Kalan Retention	
	Yurt İçi	Yurt Dışı	Miktar	Oran (%)
258,392	42,465	80,403	135,524	52.45

Direkt primlerin % 16,43’ü yurt içi reasürörlere, % 31,12’si yurt dışı reasürörlere devredilmiş ve % 52,45’i de şirketlerin üzerinde kalmıştır.

2004 yılı direkt primlerine ait (yurt içi + yurt dışı) ödenen tazminatların şirketler ve reasürörler üzerinde kalan tutarları aşağıdaki tabloda gösterilmiştir.

Tablo II.V.9 Nakliyat Branşı Ödenen Tazminatlar

(000 YTL)

Ödenen Tazminatlar Paid Losses	Reasürörler Payı Reinsurers' Share		Şirketler Payına Düşen Companies' Retention	
	Yurt İçi	Yurt Dışı	Miktar	Oran (%)
88,540	19,537	31,789	37,215	42.03

Tablodan da görüldüğü üzere, ödenen tazminatların % 57,97’si reasürörlerce, % 42,03’ü ise şirketlerce karşılanmıştır.

Yurt içi direkt primlerin riziko türlerine göre dağılımı 2003 ve 2004 yılları itibarıyla aşağıda gösterilmiştir.

Tablo II.V.10 Yurt İçi Direkt Primlerin Riziko Türlerine Göre Dağılımı

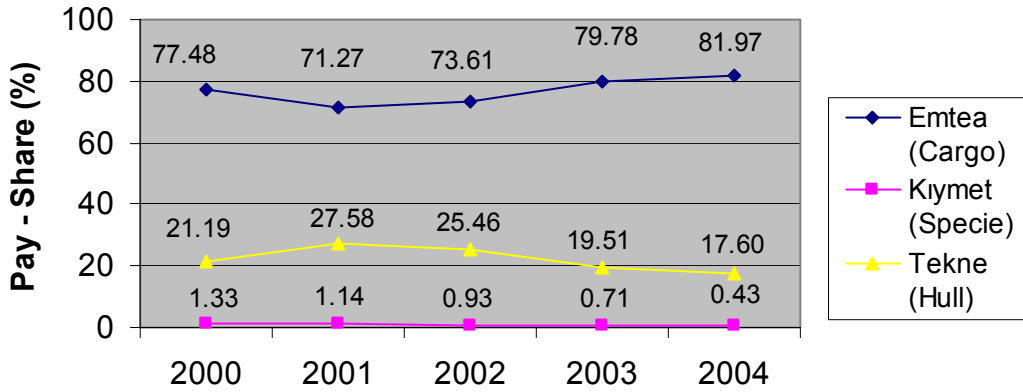
(000 YTL)

Riziko Türleri Type of Risks	Yurt İçi Direkt Prim - Domestic Direct Premiums				Artış	
	2003		2004			
	Miktar	Oran (%)	Miktar	Oran (%)	Miktar	Oran (%)
Emtea-Cargo	154,707	79.78	211,306	81.97	56,599	36.58
Kıymet-Specie	1,372	0.71	1,110	0.43	(262)	(19.13)
Tekne-Hull	37,828	19.51	45,368	17.60	7,540	19.93
Toplam-Total	193,908	100.00	257,784	100.00	63,876	32.94

Bu dağılımın yıllar itibariyle seyri ise aşağıda grafik olarak verilmiştir.

Grafik II.V.7 Yurt İçi Direkt Primlerin Riziko Türlerine Göre Dağılımı

**Nakliyat Branşında Yurt İçi Direkt Prim Üretimlerinin
Riziko Türlerine Göre Dağılımı**



Nakliyat branşı primlerine ait ödenen hasarların, rizikolar itibariyle dağılımı da aşağıdaki tablo ve grafikte gösterilmiştir.

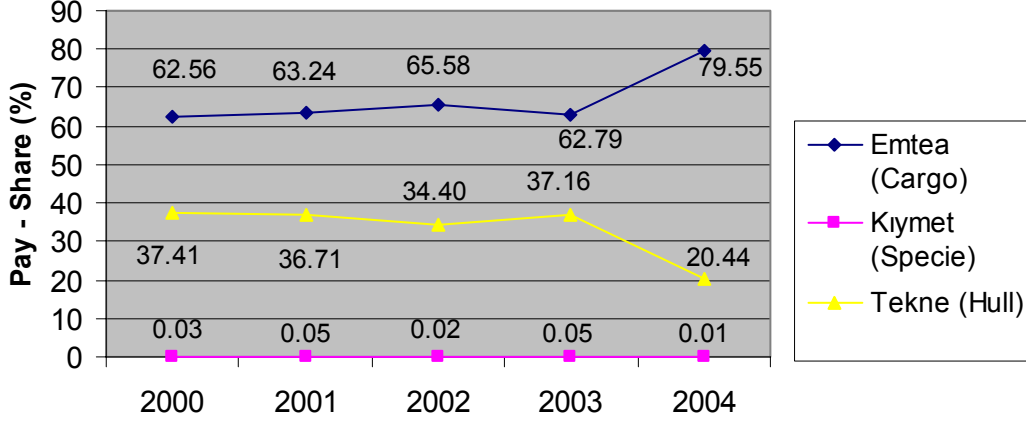
Tablo II.V.11 Ödenen Tazminatların Riziko Türlerine Göre Dağılımı

(000 YTL)

Riziko Türleri Type of Risks	Yurt İçi Direkt İşlere Ait Ödenen Hasar- Paid Domestic Losses				Artış	
	2003		2004			
	Miktar	Oran (%)	Miktar	Oran (%)	Miktar	Oran (%)
Emtea-Cargo	55,553	62.79	70,334	79.55	14,781	26.61
Kıymet-Specie	45	0.05	12	0.01	(33)	(73.33)
Tekne-Hull	32,875	37.16	18,067	20.44	(14,808)	(45.04)
Toplam-Total	88,473	100.00	88,413	100.00	(59)	(0.07)

Grafik II.V.8 Ödenen Tazminatların Yıllar İtibariyle Riziko Türlerine Göre Dağılımı

Nakliyat Branşında Ödenen Tazminatların Riziko Türlerine Göre Dağılımı



2004 yılında emtea rizikolarında ödenen tazminatın oranı % 62,79’dan % 79,55’e yükselmiştir.

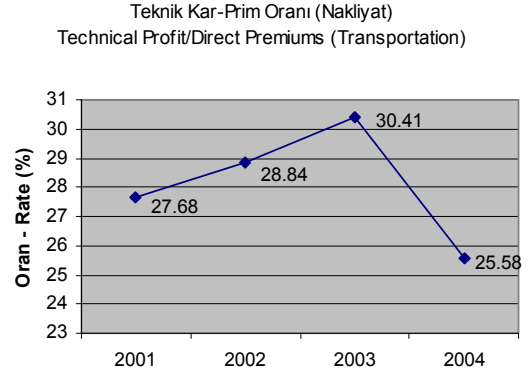
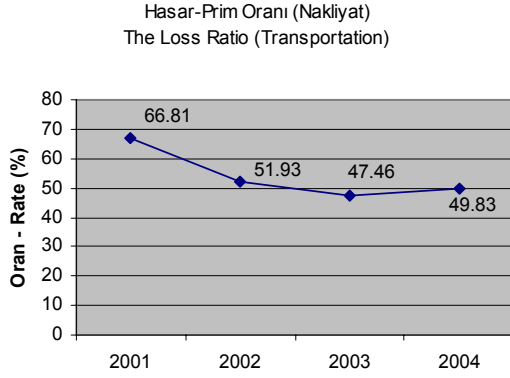
Son beş yıldaki yurt içi direkt işlere ait prim üretimi, ödenen tazminat, muallak hasar ve ödenen komisyonlar aşağıda tablo halinde gösterilmiştir.

Tablo II.V.12 Prim Üretimi, Ödenen Tazminat, Muallak Hasar Ve Ödenen Komisyon Sonuçları

Yıllar	(000 YTL)			
	Yurt içi Direkt Primler Domestic Direct Premiums	Yurt içi Direkt İşler Tazminatı Paid Losses in Domestic Direct Business	Muallak Hasarlar Outstanding Losses	Ödenen Komisyonlar Commissions Paid
2000	70,346	30,098	22,342	12,470
2001	107,488	38,242	50,973	16,351
2002	158,767	57,928	70,245	26,819
2003	193,908	88,473	72,505	35,880
2004	257,784	88,413	101,861	48,878

Yıllar itibariyle hasar/prim ve teknik kar/prim oranları aşağıda grafik olarak verilmiştir.

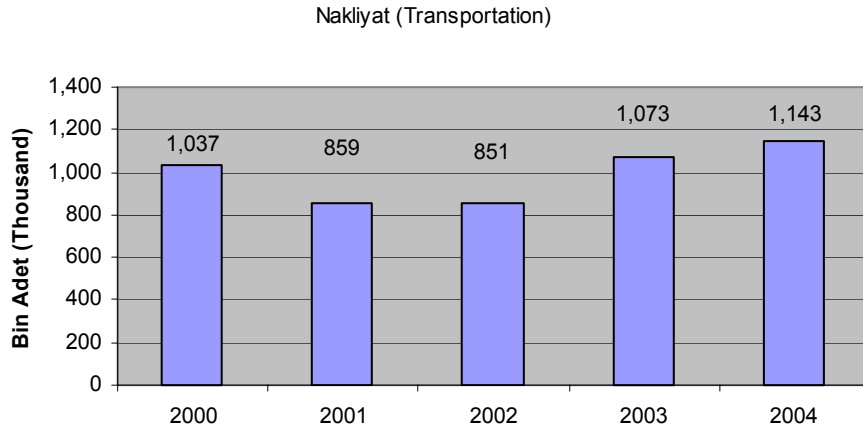
Grafik II.V.9 ve II.V.10 Hasar-Prim ve Teknik Kâr-Prim Oranları



2003 yılında % 47,46 olan hasar/prim oranı, 2004 yılında % 49,83'e çıkmış; buna karşılık % 30,41 olan teknik kar/prim oranı % 25,58'e gerilemiştir.

Polİçe sayıları yıllar itibariye aşağıda grafik olarak verilmiştir.

Grafik II.V.11 Nakliyat Branşında Yıllar İtibariyle Düzenlenmiş Polİçe Sayıları



Nakliyat branşında 2004 yılında düzenlenmiş olan poliçelerin % 93,55'ini emtia poliçeleri oluşturmaktadır.

C- Kaza ve Trafik Branşları

2004 yılında ferdi kaza dahil kaza branşında 42, trafik branşında 29 sigorta şirketi faaliyet göstermiştir. Kaza branşında faaliyet gösteren sigorta şirketlerinin 2003 ve 2004 yıllarına ilişkin yurt içi ve yurt dışı direkt prim üretimleri aşağıda karşılaştırmalı olarak gösterilmiştir.

Tablo: II.V.13 Kaza Branşı Prim Üretimi

(000 YTL)

Hesaplar Accounts	Kaza Branşı Direkt Prim Üretimi Casualty Branch Direct Premium Production			
	2003	2004	Artış	
			Miktar	Oran (%)
Yurt İçi Direkt-Domestic	1.620.425	2.235.533	615.108	37,96
Yurt Dışı Direkt-Abroad	2.961	4.457	1.496	50,54
Toplam-Total	1.623.386	2.239.990	616.604	37,98

Kaza branşında direkt primlerin yurt içi ve yurt dışı reasürörlere devredilen ve şirketler üzerinde kalan miktarları aşağıda gösterilmiştir.

Tablo: II.V.14 Kaza Branşı Devredilen Primler

(000 YTL)

Alınan Direkt Primler Premiums Received	Devredilen Primler		Şirkete Kalan	
	Yurt İçi	Yurt Dışı	Miktar	Oran (%)
2,239,990	240,594	363,161	1,636,235	73.05

Direkt primlerin % 10,74’ü yurt içi reasürörlere, % 16,21’i yurt dışı reasürörlere devredilmiş ve % 73,05’i de şirketlerin üzerinde kalmıştır.

Kaza branşında 2004 yılı direkt primlerine ait (yurt içi + yurt dışı) ödenen tazminatların şirketler ve reasürörler üzerinde kalan tutarları aşağıdaki tabloda gösterilmiştir.

Tablo: II.V.15 Kaza Branşı Ödenen Tazminatlar

(000 YTL)

Ödenen Tazminatlar Paid Losses	Reasürörler Payı Reinsurers' Share		Şirketler Payına Düşen Companies' Retention	
	Yurt İçi	Yurt Dışı	Miktar	Oran (%)
1,333,337	162,301	175,156	995,879	74.69

Tablodan da görüldüğü üzere ödenen tazminatların % 25,31’i reasürörlerce, %74,69’u ise şirketlerce karşılanmıştır.

Kaza ve trafik branşlarında yurt içi direkt primlerin rizikolara göre dağılımı 2003 ve 2004 yılları itibariyle aşağıda gösterilmiştir.

Tablo: II.V.16 Kaza ve Trafik Branşları Yurt İçi Direkt Primlerin Riziko Türlerine Göre Dağılımı

(000 YTL)

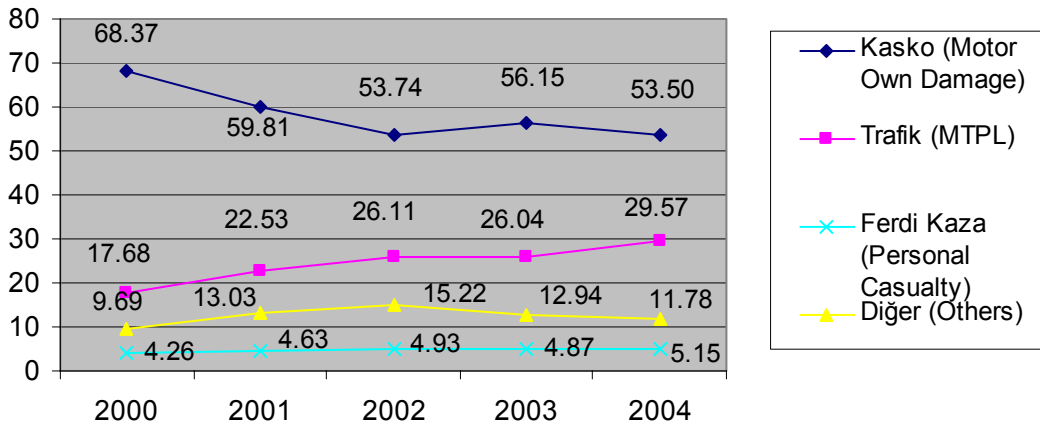
Riziko Türleri Type of Risks	Yurt İçi Direkt Prim Domestic Direct Premiums				Artış Increase	
	2003		2004		Miktar	Oran (%)
	Miktar	Oran (%)	Miktar	Oran (%)		
İhtiyari M.M.-Facultative Liability	64,692	3.99	100,625	4.50	35,933	55.54
Kasko-Motor Own Damage	1,230,111	75.91	1,698,066	75.96	467,954	38.04
Zorunlu Koltuk-Comp. Pers. Acc for Busses	9,790	0.60	15,631	0.70	5,841	59.66
Ferdi Kaza-Individual Casualty	106,766	6.59	163,413	7.31	56,647	53.06
İşveren M.M.-Employer's Liability	16,308	1.01	20,940	0.94	4,632	28.40
Diğer M.M.-Other Liability	52,875	3.26	60,391	2.70	7,516	14.21
Cam Kırılması-Plate Glass	10,294	0.64	12,061	0.54	1,767	17.17
Hırsızlık-Burglary	54,706	3.38	54,429	2.43	(277)	(0.51)
Tüpgaz Sorum-Liability for LPG's	4,024	0.25	1,512	0.07	(2,513)	(62.43)
Tehlikeli Madde-Liability for Haz Subst	3,368	0.21	4,662	0.21	1,294	38.43
Uçak Tekne-Aviation Hull	52,131	3.22	30,267	1.35	(21,864)	(41.94)
Muhtelif-Miscellaneous	15,359	0.95	73,536	3.29	58,177	378.78
Kaza Toplam - Total Casualty	1,620,425	100	2,235,533	100	615,108	37.96
TRAFİK-MOTOR THIRD PARTY LIABILITY	570,379		938,505		368,126	64.54

Tablodan da görüleceği üzere kaza branşı prim üretiminde birinci sırayı kasko alt branşı, ikinci sırayı ise ferdi kaza sigortası alt branşı almaktadır. Kasko alt branşının, 2003 yılında %75,91 olan kaza branşı prim üretimi içindeki payı, 2004 yılında %75,96'ya yükselmiş; ferdi kaza sigortası alt branşının payı ise % 6,59'dan %7,31'e çıkmıştır. Trafik sigortası yurt içi direkt primleri 2004 yılında bir önceki seneye göre % 64,54 artarak 938.505.- bin YTL'ye ulaşmıştır.

Son 5 yıl itibarıyla kaza ve trafik branşları toplam prim üretiminin rizikolara göre dağılımı aşağıda grafik olarak gösterilmiştir.

Grafik II.V.12 Kaza ve Trafik Branşları Toplamında Yurt İçi Direkt Prim Üretiminin Riziko Türlerine Göre Dağılımı

Kaza ve Trafik Branşlarında Yurt İçi Direkt Prim Üretiminin Riziko Türlerine Göre Dağılımı



Kaza ve trafik branşlarında yurt içi direkt işlere ait ödenen tazminatların alt branşlar itibariyle dağılımı aşağıdaki tabloda gösterilmiştir.

Tablo II.V.17 Ödenen Tazminatların Alt Branşlara Göre Dağılımı

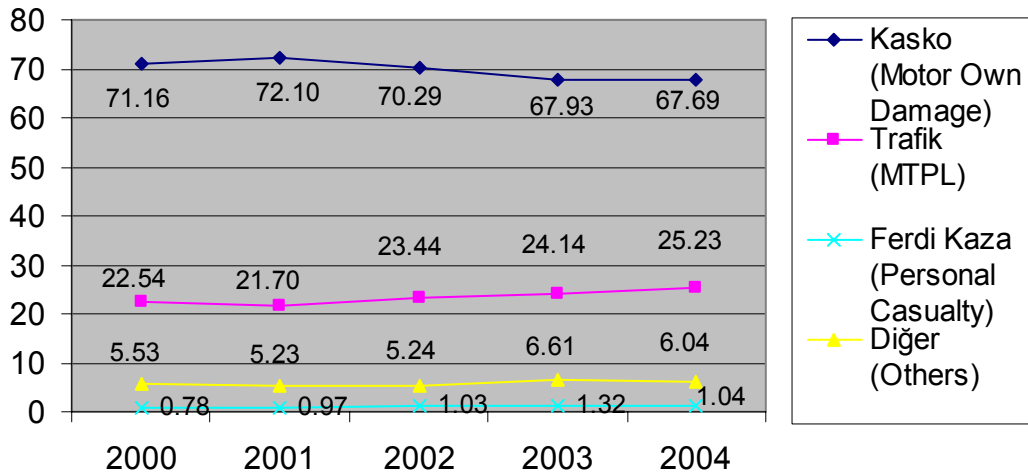
Riziko Türleri Type of Risks	Yurt İçi Direkt İşlere Ait Ödenen Hasar Paid Domestic Losses				Artış Increase	
	2003		2004			
	Miktar	Oran (%)	Miktar	Oran (%)	Miktar	Oran (%)
İhtiyari M.M.-Facultative Liability	19,857	2.19	27,916	2.10	8,059	40.58
Kasko-Motor Own Damage	810,359	89.55	1,204,282	90.53	393,923	48.61
Zorunlu Koltuk-Comp. Pers. Acc for Bu	5,503	0.61	5,991	0.45	487	8.86
Ferdi Kaza-Individual Casualty	15,706	1.74	18,468	1.39	2,763	17.59
İşveren M.M.-Employer's Liability	4,347	0.48	4,947	0.37	599	13.78
Diğer M.M.-Other Liability	8,282	0.92	9,791	0.74	1,509	18.22
Cam Kırılması-Plate Glass	2,757	0.30	3,461	0.26	704	25.55
Hırsızlık-Burglary	27,248	3.01	39,514	2.97	12,267	45.02
Tüpgaz Sorum-Liability for LPG's	5,060	0.56	599	0.05	(4,461)	(88.16)
Tehlikeli Madde-Liability for Haz Subst	233	0.03	347	0.03	114	49.14
Uçak Tekne-Aviation Hull	4,646	0.51	1,648	0.12	(2,998)	(64.53)
Muhtelif-Miscellaneous	907	0.10	13,252	1.00	12,345	1,361.42
Kaza Toplam -Total Casualty	904,905	100	1,330,216	100	425,311	47.00
TRAFİK-MOTOR THIRD PARTY LIABIL	288,012		448,948		160,936	55.88

2004 yılında kasko alt branşının toplam kaza branşı hasarları içerisindeki payı % 90,53 seviyesindedir. Diğer alt branşların hasar ödemelerinde bir önceki döneme göre önemli değişiklikler görülmekle birlikte, toplam hasar ödemeleri içerisindeki paylarında oransal olarak önemli bir değişiklik olmamıştır.

Son 5 yıl itibariyle kaza ve trafik branşları toplamında ödenen tazminatların alt branşlar arasındaki dağılımı aşağıda grafik olarak verilmiştir.

Grafik II.V.13 Yıllar İtibariyle Ödenen Tazminatların Alt Branşlar İtibariyle Dağılımı

Kaza ve Trafik Branşlarında Ödenen Tazminatların Alt Branşlar İtibariyle Dağılımı



Kaza branşına ilişkin son beş yıldaki yurt içi direkt işlere ait prim üretimi, ödenen tazminat, muallak hasar ve ödenen komisyonlar aşağıda tablo halinde gösterilmiştir.

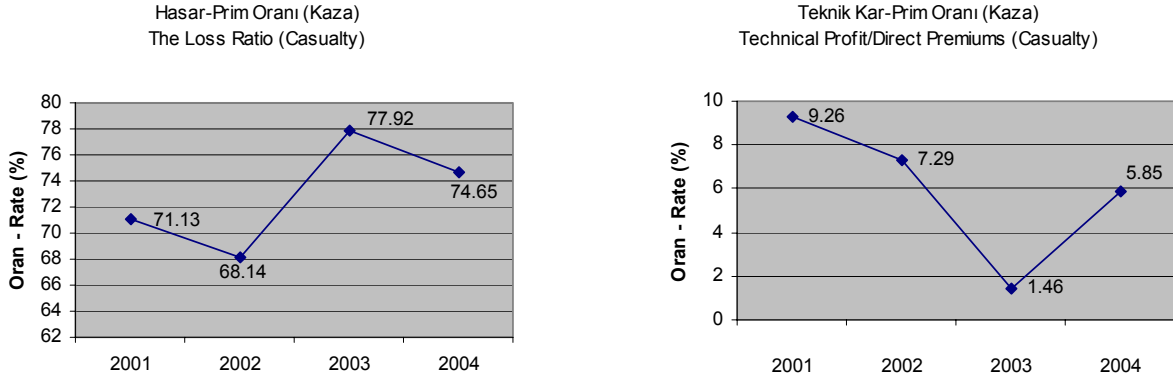
Tablo:II.V.18 Kaza Branşı Prim Üretimi, Ödenen Tazminat, Muallak Hasar ve Ödenen Komisyon Sonuçları

Yıllar	(000 YTL)			
	Yurt içi Direkt Primler Domestic Direct Premiums	Yurt içi Direkt İşler Tazminatı Paid Losses in Domestic Direct Business	Muallak Hasarlar Outstanding Losses	Ödenen Komisyonlar Commissions Paid
2000	860.205	424.602	151.628	121.414
2001	1.095.882	612.522	242.897	143.810
2002	1.547.975	869.896	300.809	217.626
2003	1.620.425	904.905	307.923	244.223
2004	2.235.533	1.330.216	458.265	352.008

*2002 ve Öncesi Trafik Branşına ait Değerleri de İçermektedir

Kaza branşı hasar-prim oranı ve teknik kâr-prim oranı yıllar itibariyle aşağıda grafik olarak gösterilmiştir.

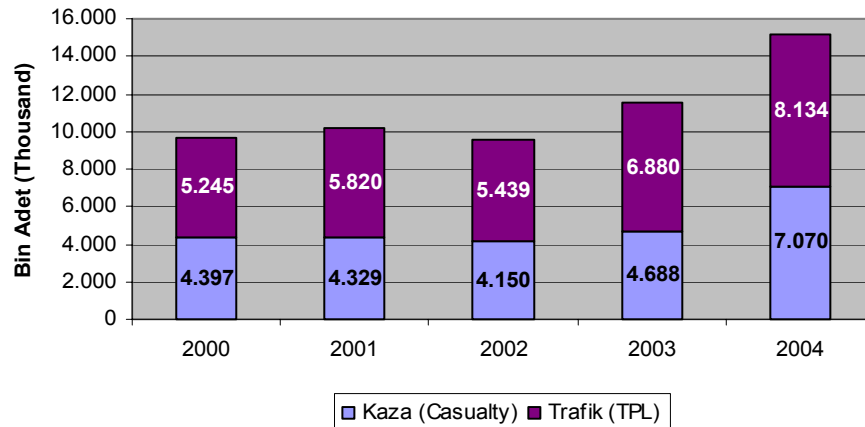
Grafik II.V.14 ve II.V.15 Kaza Branşı Hasar/Prim ve Teknik Kâr/Prim Oranları



Yukarıdaki grafiklerden görüleceği üzere, 2004 yılında hasar-prim oranı % 74,65'e düşmüş, teknik kâr-prim oranı % 5,85'e çıkmıştır.

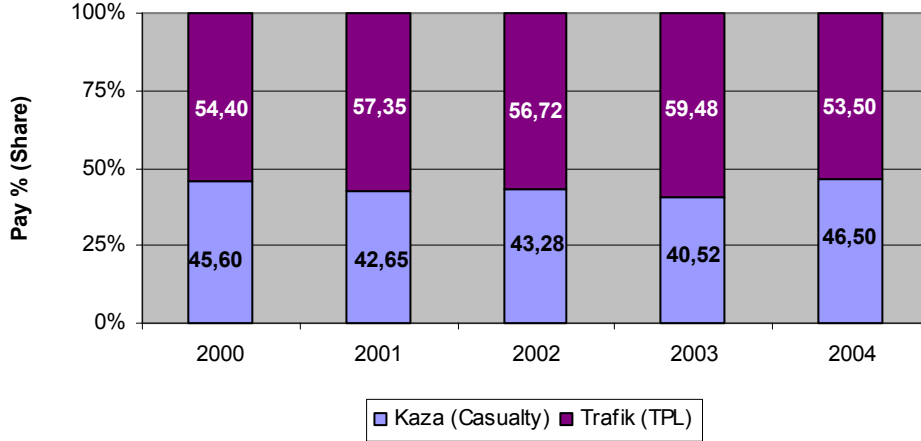
Kaza ve Trafik branşlarında düzenlenen poliçe sayıları ve poliçelerin alt branşlara göre dağılımı aşağıda yıllar itibariyle grafik olarak verilmiştir.

Grafik II.V.16a Kaza ve Trafik Branşlarında Yıllar İtibariyle Düzenlenmiş Poliçe Sayıları



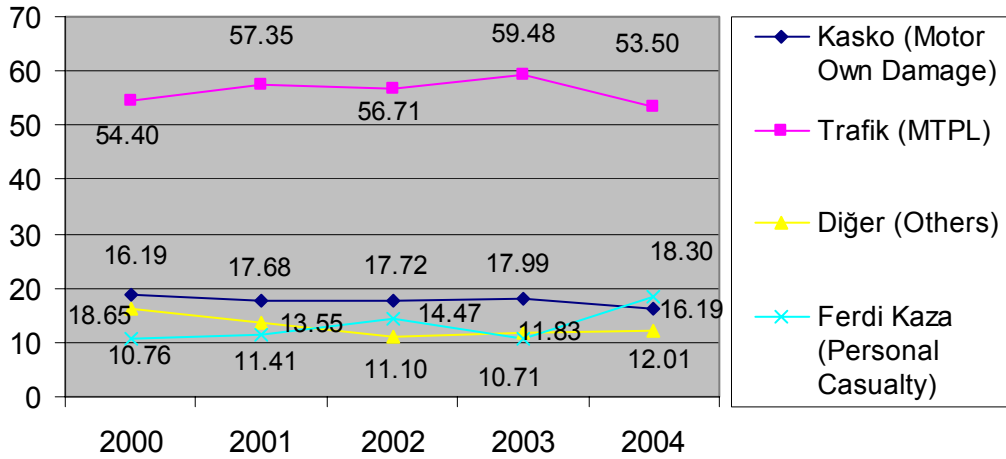
2004 yılında kaza branşında 7.070.349 adet, trafik branşında ise 8.134.472 adet poliçe düzenlenmiştir.

Grafik II.V.16b Kaza ve Trafik Branşlarında Yıllar İtibariyle Düzenlenmiş Poliçelerin Toplam İçindeki Payı



Grafik II.V.17 Kaza ve Trafik Branşları Toplamında Poliçelerin Alt Branşlar İtibariyle Dağılımı

Kaza ve Trafik Branşlarında Düzenlenen Poliçelerin Alt Branşlar İtibariyle Dağılımı



Grafikten görüleceği üzere kaza ve trafik branşlarında poliçelerin alt branşlara göre dağılımında son 5 yıl itibariyle önemli bir değişiklik meydana gelmemiştir.

D- Makine-Montaj Branşı

Bu branşta faaliyet gösteren 30 sigorta şirketinin 2003 ve 2004 yıllarına ilişkin yurt içi ve yurt dışı direkt prim üretimleri aşağıda karşılaştırmalı olarak gösterilmiştir.

Tablo: II.V.19 Yurt İçi Direkt Prim Üretimi

(000 YTL)

Hesaplar Accounts	Makine-Montaj Branşı Direkt Prim Üretimi Engineering Branch Direct Premium Production			
	2003	2004	Artış	
			Miktar	Oran (%)
Yurt İçi Direkt-Domestic	206,553	257,086	50,533	24.46
Yurt Dışı Direkt-Abroad	108	324	216	199.92
Toplam-Total	206,661	257,410	50,749	24.56

Bu branşta üretilen direkt primin yurt içi ve yurt dışı reasürörlere devredilen ve şirket üzerinde kalan miktarları aşağıda gösterilmiştir.

Tablo: II.V.20 Makine-Montaj Branşında Reasürörlere Devredilen Primler

(000 YTL)

Alınan Direkt Primler Premiums Received	Devredilen Primler Premiums Ceded		Şirkete Kalan Retention	
	Yurt İçi	Yurt Dışı	Miktar	Oran (%)
257,410	71,289	137,131	48,990	19.03

Direkt primlerin %27,70’i yurt içi reasürörlere, %52,27’si yurt dışı reasürörlere devredilmiş ve %19,03’ü şirketlerin üzerinde kalmıştır.

2004 yılı direkt primlerine ait (yurt içi + yurt dışı) ödenen tazminatların şirketler ve reasürörler üzerinde kalan tutarları aşağıdaki tabloda gösterilmiştir.

Tablo: II.V.21 Makine-Montaj Branşında Ödenen Tazminatlar

(000 YTL)

Ödenen Tazminatlar Paid Losses	Reasürörler Payı Reinsurers' Share		Şirketler Payına Düşen Companies' Retention	
	Yurt İçi	Yurt Dışı	Miktar	Oran (%)
110,648	34,988	48,628	27,032	24.43

Tablodan da görüldüğü üzere, ödenen tazminatların % 75,57’si reasürörlerce, % 24,43’ü ise şirketlerce karşılanmıştır.

2003 ve 2004 yıllarında makine-montaj branşında üretilen yurt içi direkt primlerin çeşitli rizikolar itibariyle dağılımı aşağıda gösterilmiştir.

Tablo: II.V.22 Yurt İçi Direkt Primlerin Riziko Türlerine Göre Dağılımı

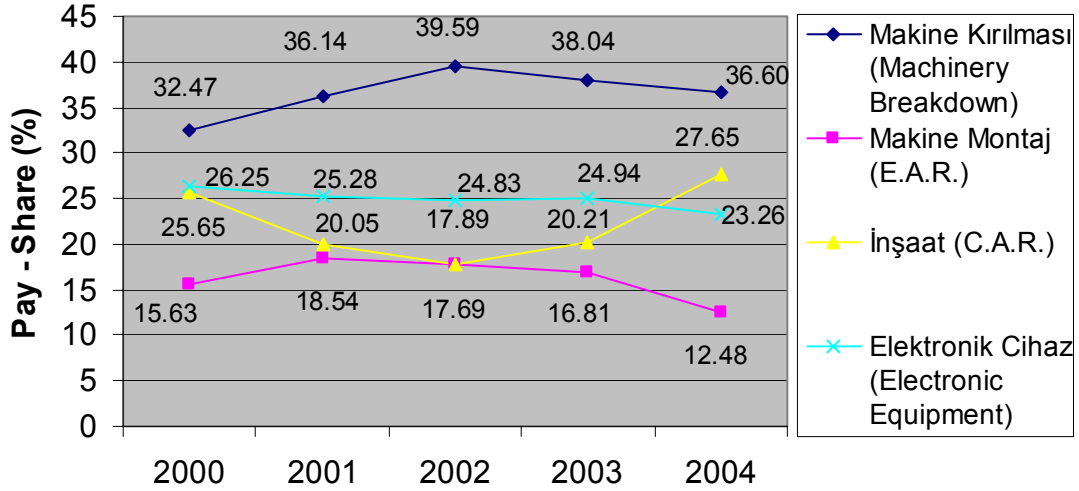
(000 YTL)

Riziko Türleri Type of Risks	Yurt İçi Direkt Prim Domestic Direct Premiums				Artış	
	2003		2004			
	Miktar	Oran (%)	Miktar	Oran (%)	Miktar	Oran (%)
Makine Kırılması-Mach.	78,572	38.04	94,101	36.60	15,530	19.76
Makine Montaj-E.A.R.	34,717	16.81	32,094	12.48	(2,623)	(7.56)
İnşaat-C.A.R.	41,748	20.21	71,083	27.65	29,334	70.26
Elekt Cihaz-Elect. Equip.	51,515	24.94	59,808	23.26	8,293	16.10
Toplam-Total	206,553	100.00	257,086	100.00	50,533	24.46

Makine-montaj branşı prim üretiminin riziko türlerine göre dağılımı yıllar itibariyle aşağıda grafik olarak verilmiştir.

Grafik II.V.18 Prim Üretiminin Yıllar İtibariyle Riziko Türlerine Göre Dağılımı

Makine-Montaj Branşında Prim Üretiminin Riziko Türlerine Göre Dağılımı



Yurt içi direkt primlere ait ödenen hasarların dağılımı aşağıdaki tabloda gösterilmiştir.

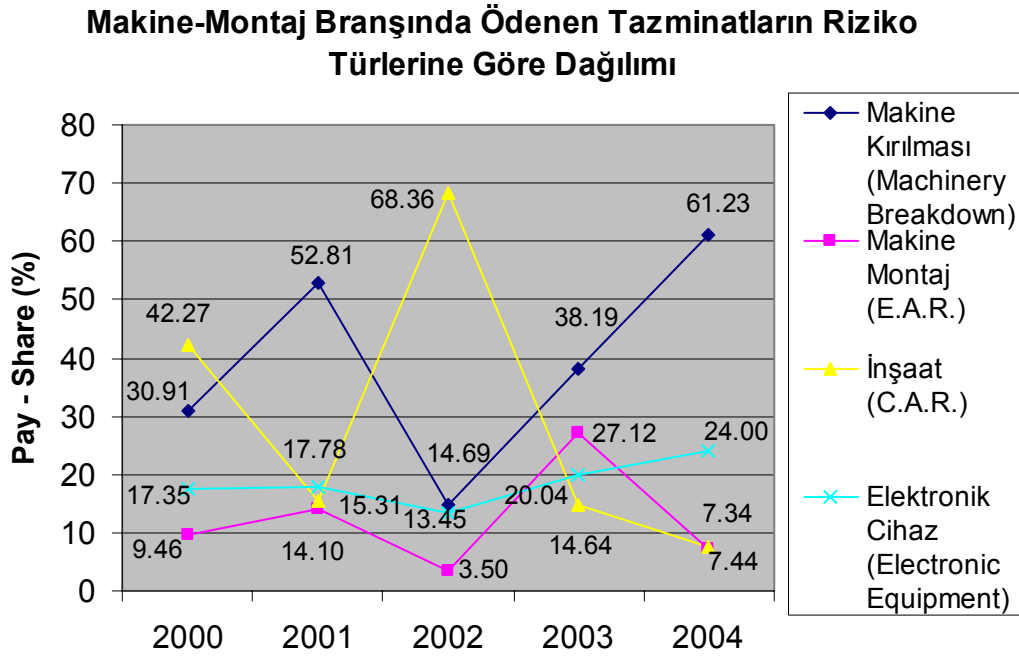
Tablo: II.V.23 Ödenen Hasarların Riziko Türlerine Göre Dağılımı

(000 YTL)

Riziko Türleri Type of Risks	Yurt İçi Direkt İşlere Ait Ödenen Hasar Paid Domestic Losses				Artış Increase	
	2003		2004			
	Miktar	Oran (%)	Miktar	Oran (%)	Miktar	Oran (%)
Makine Kırılması-Mach.	49,074	38.19	67,739	61.23	18,665	38.03
Makine Montaj-E.A.R.	34,851	27.12	8,119	7.34	(26,733)	(76.70)
İnşaat-C.A.R.	18,813	14.64	8,228	7.44	(10,585)	(56.27)
Elekt Cihaz-Elect. Equip.	25,747	20.04	26,549	24.00	802	3.12
Toplam-Total	128,485	100.00	110,635	100.00	(17,851)	(13.89)

Makine-montaj branşında ödenen tazminatların riziko türlerine göre dağılımı yıllar itibariyle aşağıda grafik olarak verilmiştir.

Grafik II.V.19 Ödenen Tazminatların Yıllar İtibariyle Riziko Türlerine Göre Dağılımı



Makine-montaj branşına ilişkin son beş yıldaki yurt içi direkt işlere ait prim üretimi, ödenen tazminat, muallak hasar ve ödenen komisyonlar aşağıda tablo halinde gösterilmiştir.

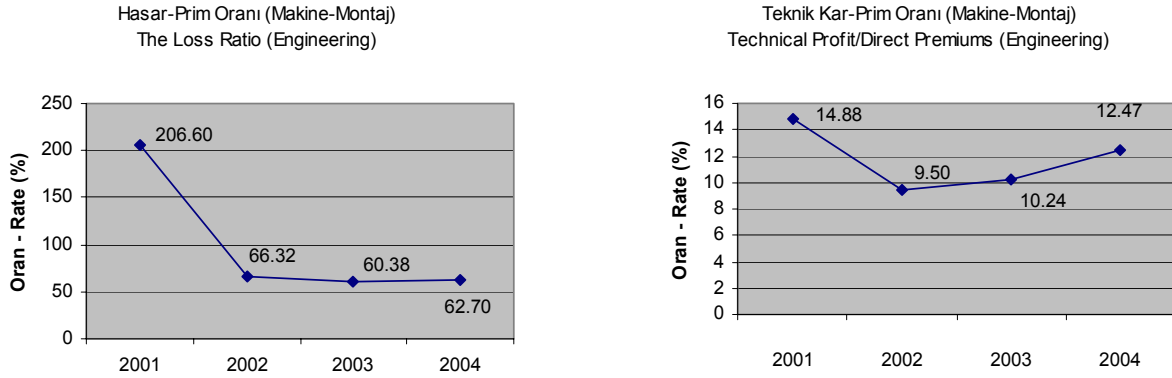
Tablo: II.V.24 Prim Üretimi, Ödenen Tazminat, Muallak Hasar ve Ödenen Komisyon Sonuçları

(000 YTL)

Yıllar	Yurt içi Direkt Primler Domestic Direct Premiums	Yurt içi Direkt İşler Tazminatı Paid Losses in Domestic Direct Business	Muallak Hasarlar Outstanding Losses	Ödenen Komisyonlar Commissions Paid
2000	67,128	35,130	36,047	7,460
2001	120,573	54,072	198,109	12,558
2002	182,262	224,393	89,081	20,269
2003	206,553	128,485	70,372	23,522
2004	257,086	110,635	95,716	31,440

Makine-montaj branşı hasar/prim ve teknik kâr/prim oranları yıllar itibariyle aşağıda grafik olarak verilmiştir.

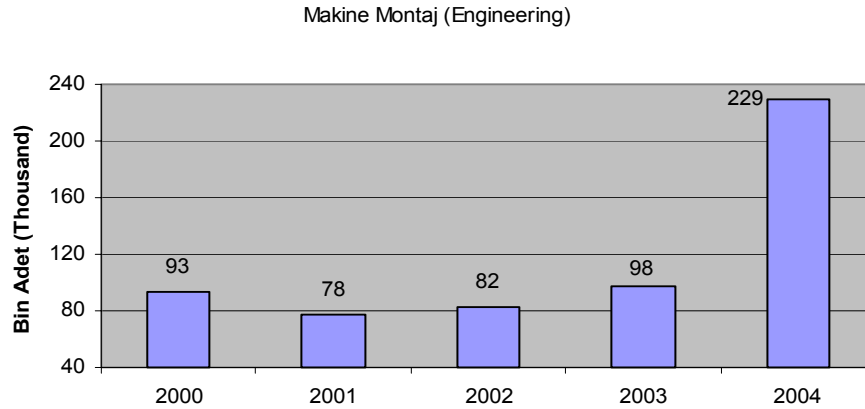
Grafik II.V.20 ve II.V.21 Makine-Montaj Branşı Hasar/Prim ve Teknik Kâr/Prim Oranları



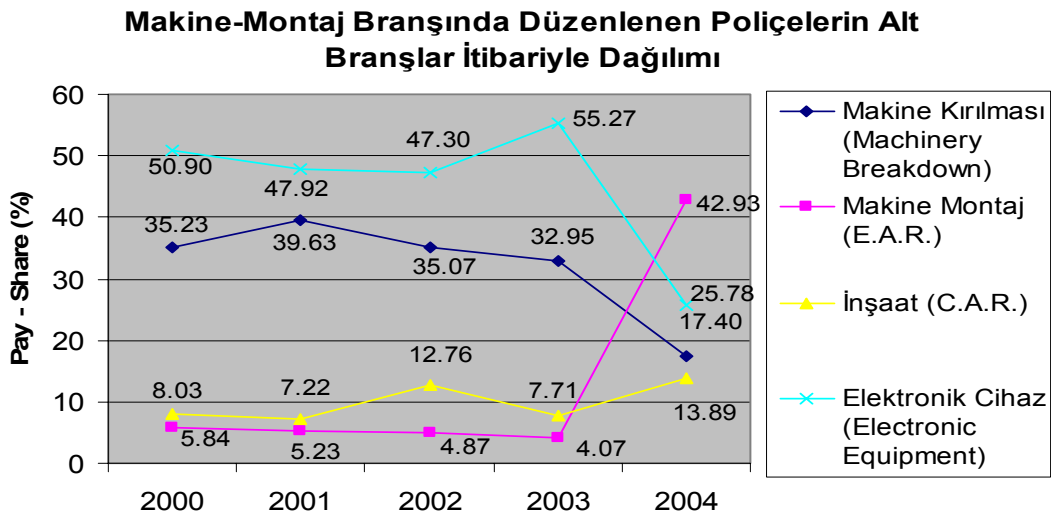
Grafiklerden görüleceği üzere, hasar/prim oranı % 62,70'e, teknik kâr/prim oranı da % 12,47'ye yükselmiştir.

Yıllar itibariyle makine-montaj branşı poliçe sayıları ile poliçe sayılarının alt branşlar itibariyle dağılımı aşağıda grafik olarak verilmiştir.

Grafik II.V.22 Makine-Montaj Branşında Yıllar İtibariyle Düzenlenmiş Poliçe Sayıları



Grafik II.V.23 Poliçe Sayılarının Alt Branşlar İtibariyle Dağılımı



E- Ziraat Branşı

Bu branşta faaliyet gösteren 14 sigorta şirketinin 2003 ve 2004 yıllarına ilişkin yurt içi ve yurt dışı direkt prim üretimleri aşağıda karşılaştırmalı olarak gösterilmiştir.

Tablo: II.V.25 Yurt İçi Direkt Prim Üretimi

(000 YTL)

Hesaplar Accounts	Ziraat Branşı Direkt Prim Üretimi Agriculture Branch Direct Premium Production			
	2003	2004	Artış	
			Miktar	Oran (%)
Yurt İçi Direkt-Domestic	20,301	28,998	8,697	42.84
Yurt Dışı Direkt-Abroad	0	0	0	-
Toplam-Total	20,301	28,998	8,697	42.84

Ziraat branşında reasürörlere devredilen primlere ilişkin tablo aşağıdadır.

Tablo: II.V.26 Ziraat Branşında Reasürörlere Devredilen Primler

(000 YTL)

Alınan Direkt Primler Premiums Received	Devredilen Primler Premiums Ceded		Şirkete Kalan Retention	
	Yurt İçi	Yurt Dışı	Miktar	Oran (%)
28,998	3,648	8,646	16,704	57.61

Tablodan görüleceği üzere direkt primlerin % 12,57’si yurt içi reasürörlere, % 29,82’si yurt dışı reasürörlere devredilmiş ve % 57,61’i ise şirketlerin üzerinde kalmıştır.

2004 yılı direkt primlerine ait (yurt içi + yurt dışı) ödenen tazminatların şirketler ve reasürörler payına düşen tutarları aşağıdaki tabloda gösterilmiştir.

Tablo: II.V.27 Ziraat Branşında Ödenen Tazminatlar

(000 YTL)

Ödenen Tazminatlar Paid Losses	Reasürörler Payı Reinsurers' Share		Şirketler Payına Düşen Companies' Retention	
	Yurt İçi	Yurt Dışı	Miktar	Oran (%)
16,756	1,029	5,967	9,760	58.25

Görüldüğü üzere, ödenen tazminatların % 41,75’i reasürörlerce, % 58,25’i ise şirketlerce karşılanmıştır.

Ziraat branşında üretilen yurt içi direkt primlerin rizikolara göre dağılımı 2003 ve 2004 yılları itibarıyla aşağıda gösterilmiştir.

Tablo: II.V.28 Yurt İçi Direkt Prim Üretimine Riziko Türlerine Göre Dağılımı

(000 YTL)

Riziko Türleri Type of Risks	Yurt İçi Direkt Prim Domestic Direct Premiums				Artış	
	2003		2004			
	Miktar	Oran (%)	Miktar	Oran (%)	Miktar	Oran (%)
Dolu-Hailstorm	11,650	57.38	17,244	59.46	5,594	48.02
Hayvan Ölümü-Livestock	8,652	42.62	11,755	40.54	3,103	35.86
Toplam-Total	20,301	100.00	28,998	100.00	8,697	42.84

Yurt içi direkt primlere ait ödenen tazminatların dağılımı da aşağıdaki tabloda gösterilmiştir.

Tablo: II.V.29 Ödenen Tazminatların Riziko Türlerine Göre Dağılımı

(000 YTL)

Riziko Türleri Type of Risks	Yurt İçi Direkt İşlere Ait Ödenen Hasar Paid Domestic Losses				Artış	
	2003		2004			
	Miktar	Oran (%)	Miktar	Oran (%)	Miktar	Oran (%)
Dolu-Hailstorm	4,471	38.69	11,066	66.04	6,595	147.51
Hayvan Ölümü-Livestock	7,085	61.31	5,690	33.96	(1,395)	(19.69)
Toplam-Total	11,556	100.00	16,756	100.00	5,200	45.00

Ziraat branşına ilişkin son beş yıldaki yurt içi direkt işlere ait prim üretimi, ödenen tazminat, muallak hasar ve ödenen komisyonlar aşağıda tablo halinde gösterilmiştir.

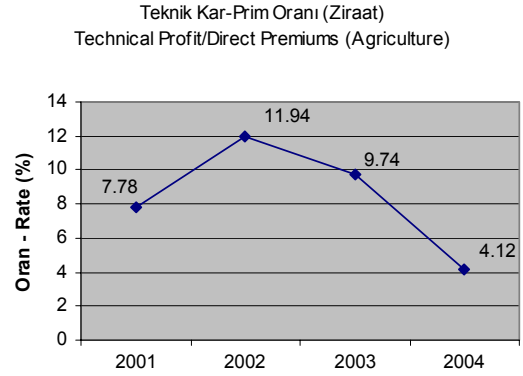
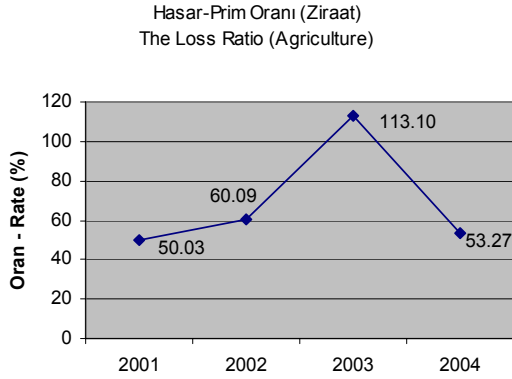
Tablo: II.V.30 Prim Üretimi, Ödenen Tazminat, Muallak Hasar ve Ödenen Komisyon Sonuçları

(000 YTL)

Yıllar	Yurt İçi Direkt Primler Domestic Direct Premiums	Yurt İçi Direkt İşler Tazminatı Paid Losses in Domestic Direct Business	Muallak Hasarlar Outstanding Losses	Ödenen Komisyonlar Commissions Paid
2000	6,456	2,434	916	933
2001	8,564	3,311	882	1,014
2002	15,292	6,432	3,168	2,299
2003	20,301	11,556	12,931	2,947
2004	28,998	16,756	9,094	4,233

Ziraat branşı hasar-prim ve teknik kâr-prim oranları yıllar itibariyle aşağıda grafik olarak verilmiştir.

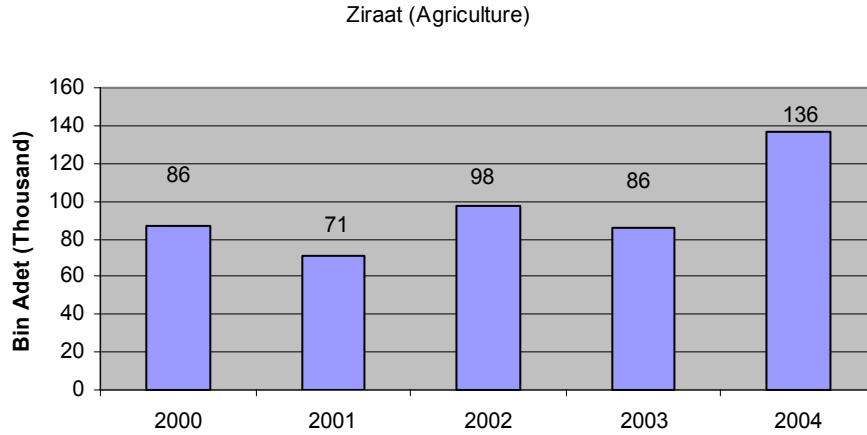
Grafik II.V.24 ve II.V.25 Ziraat Branşı Hasar/Prim Ve Teknik Kâr/Prim Oranları



2003 yılında % 113,10 olan hasar/prim oranı 2004 yılında % 53,27'ye düşmüştür. Teknik karlılık ise % 9,74'ten % 4,12'ye düşmüştür.

Yıllar itibariyle ziraat branşında düzenlenen poliçe adetleri aşağıda grafik olarak verilmiştir.

Grafik II.V.26 Ziraat Branşında Yıllar İtibariyle Düzenlenmiş Poliçe Sayıları



Ziraat branşında düzenlenen poliçe sayısı 2003 yılına göre önemli bir artış göstermiştir. 2003 yılında 86.246. olan poliçe sayısı 2004 yılında % 58,25 oranında artarak 136.483'e çıkmıştır.

F- Sağlık Branşı

Bu branşta faaliyet gösteren 38 sigorta şirketinin 2003 ve 2004 yıllarına ilişkin yurt içi ve yurt dışı direkt prim üretimleri aşağıda karşılaştırmalı olarak gösterilmiştir.

Tablo: II.V.31 Yurt İçi Direkt Prim Üretimi

(000 YTL)

Hesaplar Accounts	Sağlık Branşı Direkt Prim Üretimi Health Branch Direct Premium Production			
	2003	2004	Artış	
			Miktar	Oran (%)
Yurt İçi Direkt-Domestic	512,077	650,870	138,793	27.10
Yurt Dışı Direkt-Abroad	318	68	(250)	(78.59)
Toplam-Total	512,395	650,938	138,543	27.04

Yurt içi direkt primlerin yurt içi ve yurt dışı reasürörlere devredilen ve şirket üzerinde kalan miktarları aşağıda gösterilmiştir.

Tablo: II.V.32 Sağlık Branşında Reasürörlere Devredilen Primler

(000 YTL)

Alınan Direkt Primler Premiums Received	Devredilen Primler Premiums Ceded		Şirkete Kalan Retention	
	Yurt İçi	Yurt Dışı	Miktar	Oran (%)
650,938	108,640	61,275	481,023	73.90

Direkt primlerin % 16,69’u yurt içi reasürörlere, % 9,41’i yurt dışı reasürörlere devredilmiş ve % 73,90’ı şirketlerin üzerinde kalmıştır.

2004 yılı direkt primlerine ait ödenen tazminatların (yurt içi + yurt dışı) şirketler ve reasürörler üzerinde kalan tutarları aşağıdaki tabloda gösterilmiştir.

Tablo: II.V.33 Sağlık Branşında Ödenen Tazminatlar

(000 YTL)

Ödenen Tazminatlar Paid Losses	Reasürörler Payı Reinsurers' Share		Şirketler Payına Düşen Companies' Retention	
	Yurt İçi	Yurt Dışı	Miktar	Oran (%)
488,067	84,829	48,965	354,273	72.59

Görüldüğü üzere ödenen tazminatların % 27,41’i reasürörlerce, % 72,59’u ise şirketlerce karşılanmıştır.

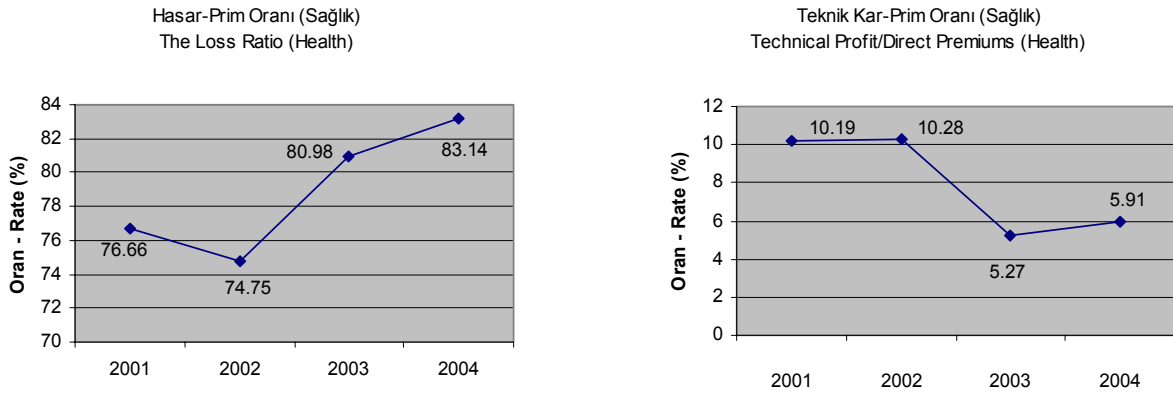
Sağlık branşına ilişkin son beş yıldaki yurt içi direkt işlere ait prim üretimi, ödenen tazminat, muallak hasar ve ödenen komisyonlar aşağıda tablo halinde gösterilmiştir.

Tablo: II.V.34 Prim Üretimi, Ödenen Tazminat, Muallak Hasar ve Ödenen Komisyon Sonuçları

Yıllar	(000 YTL)			
	Yurt içi Direkt Primler Domestic Direct Premiums	Yurt içi Direkt İşler Tazminatı Paid Losses in Domestic Direct Business	Muallak Hasarlar Outstanding Losses	Ödenen Komisyonlar Commissions Paid
2000	188,776	121,535	8,201	15,410
2001	271,622	180,455	16,202	26,829
2002	408,755	257,786	25,763	42,944
2003	512,077	352,358	38,593	54,217
2004	650,870	487,947	43,158	62,650

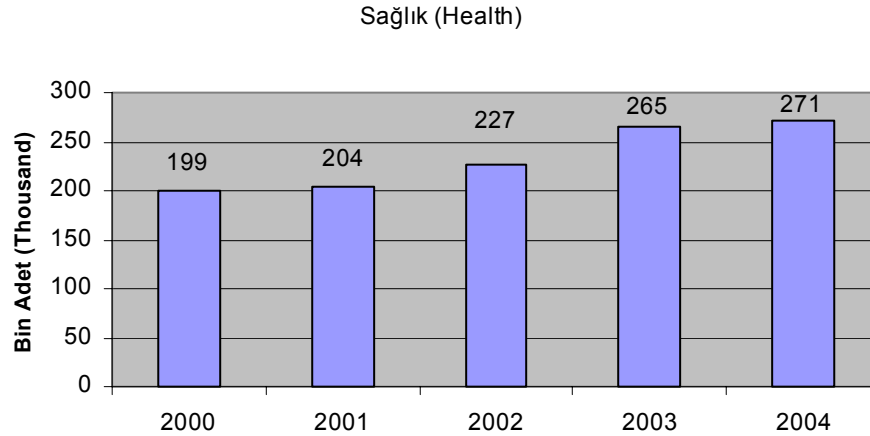
Sağlık branşına ilişkin hasar/prim ve teknik kâr/prim oranları aşağıda yıllar itibariyle grafik olarak verilmiştir.

Grafik II.V.27 ve II.V.28 Sağlık Branşı Hasar/Prim ve Teknik Kâr/Prim Oranları



Sağlık branşında düzenlenen poliçe adetleri yıllar itibariyle grafik olarak aşağıda verilmiştir.

Grafik II.V.29 Sağlık Branşında Yıllar İtibariyle Düzenlenmiş Poliçe Sayıları



G- Hayat Branşı

Bu branşta faaliyet gösteren 28 sigorta şirketinin 2003 ve 2004 yıllarına ilişkin yurt içi ve yurt dışı direkt prim üretimleri aşağıda karşılaştırmalı olarak gösterilmiştir.

Tablo: II.V.35 Direkt Prim Üretimi

(000 YTL)

Hesaplar Accounts	Hayat Branşı Direkt Prim Üretimi Direct Premium Production			
	2003	2004	Artış-Increase	
			Miktar Amount	Oran (%) Rate (%)
Yurt İçi Direkt-Domestic Direct	1,029,920	1,223,951	194,030	18.84

Direkt primlerin yurt içi ve yurt dışı reasürörlere devredilen ve şirketler üzerinde kalan miktarları aşağıda gösterilmiştir.

Tablo: II.V.36 Hayat Branşında Reasüröre Devredilen Primler

(000 YTL)

Alınan Toplam Primler Premiums Received	Devredilen Primler Premiums Ceded		Şirkete Kalan Companies' Retention	
	Yurt İçi Domestic	Yurt Dışı Abroad	Miktar Amount	Oran (%) Rate
1,223,951	8,446	24,146	1,191,359	97.34

Tablodan görüleceği üzere hayat branşında üretilen primlerin %97,34’ü şirketlerin üzerinde kalmıştır.

Bu branşta yapılan tazminat ödemeleri ve ödenen tazminatlara ilişkin reasürör payları aşağıdaki tabloda gösterilmiştir.

Tablo: II.V.37 Ödenen Tazminat, Tazminattaki Şirket ve Reasürörler Payları

(000 YTL)

Yapılan Ödemeler	Ödenen Tazminat Paid Losses	Reasürörler Payı Reinsurers' Share	Şirketler Payına Düşen Companies' Retention	
			Miktar Amount	Oran (%) Rate
Ölüm ve Maluliyet-Death and	55,757	6,839	48,918	87.73
Vade Gelimi ve İrat-Maturity and	171,275	306	170,969	99.82
İştirah Ödemeleri-Surrenders	295,658	10	295,648	100.00
Kar payı Ödemeleri-Profit Share	373,140	291	372,849	99.92
Toplam-Total	895,830	7,446	888,384	99.17

Hayat branşına ilişkin son beş yıldaki yurt içi direkt işlere ait prim üretimi, ödenen tazminat, muallak tazminat ve ödenen komisyonlar aşağıda tablo halinde gösterilmiştir.

Tablo: II.V.38 Prim Üretimi, Ödenen Tazminat, Muallak Tazminat ve Ödenen Komisyon Sonuçları

Yıllar Years	(000 YTL)			
	Yurt İçi Direkt Primler Domestic Direct Premiums	Yurt İçi Direkt İşler Tazminatı Paid Losses in Domestic Direct Business	Muallak Tazminatlar Outstanding Losses	Ödenen Komisyonlar Commissions Paid
2000	326,197	237,168	9,973	30,191
2001	461,349	449,415	23,606	41,288
2002	671,440	536,013	16,588	57,833
2003	1,029,920	628,485	34,568	75,389
2004	1,223,951	895,830	55,597	72,928

2003 ve 2004 yılları itibariyle Ferdi ve Grup Hayat Sigortaları portföyü aşağıda gösterilmiştir.

Tablo: II.V.39 Yıl Sonu Sigortalı Sayısı ve Sigorta Kapitali

Sigorta Türü Type of Policies	Yıl Sonu Poliçe Sayısı Number of Policies			Yıl Sonu Kapital Toplamı Sum Assured At The End of The Year		
	2003	2004	Fark (%) Difference	2003	2004	Fark (%) Difference
	Ferdi Sigortalar-Individual Policies	2,733,524	2,776,959	1.59	12,398,302	19,725,420
Grup Sigortalılar-Group Policies	2,477,891	4,084,167	64.82	10,100,554	19,301,134	91.09
Toplam-Total	5,211,415	6,861,126	31.66	22,498,856	39,026,554	73.46

2004 yılında hayat portföyündeki azalışlar poliçe sayısı ve kapital olarak aşağıdaki tabloda gösterilmiştir.

Tablo: II.V.40 2004 Yılı Hayat Portföy Azalışları

Azalış Nedeni Reason of Decrease	Portföy Azalışları - Decreases Portfolio			
	Ferdi Sigortalar - Individual Policies		Grup Sigortalıları - Group Policies	
	Poliçe Adedi Number of Policies	Yıl Başındaki Portföye Oranı Proportion to The Portfolio as at Jan.1 (%)	Poliçe Adedi Number of Policies	Yıl Başındaki Portföye Oranı Proportion to The Portfolio as 1 at Jan (%)
Ölüm - Death	3,062	0.11	11,222	0.46
Vade Gelimi - Maturity	854,901	31.21	1,989,116	81.97
İştira - Surrender	212,857	7.77	53,683	2.21
Tenzil - Paid Up	27,638	1.01	9,720	0.40
Fesih-İptal - Lapse	93,858	3.43	139,251	5.74
Toplam - Total	1,192,316	43.53	2,202,992	90.78

Yıl sonu hayat sigorta portföyü itibariyle ortalama sigortalı kapitalinin son beş yıllık seyri aşağıda gösterilmiştir.

Tablo II.V.41 Yıllar İtibariyle Ortalama Sigorta Kapitali

(YTL)

Sigorta Türü Types of Policies	Ortalama Sigorta Kapitali - Average Sum Assured				
	2000	2001	2002	2003	2004
Ferdi Sigortalar - Individual Policies	3.504	5.129	3.979	4.536	7.103
Grup Sigortaları - Group Policies	1.719	2.905	3.841	4.076	4.726

Hayat branşında kişi başına düşen kapital tutarı 2003 yılında 314,27.- YTL iken 2004 yılında %70,35 artarak 535.35.- YTL’ye yükselmiştir.

2003 yılında % 6,25 olan toplam sigorta kapitalinin cari alıcı fiyatlarıyla GSYİH’ye oranı 2004 yılında % 9,07’ye yükselmiştir.

Hayat branşında faaliyet gösteren sigorta şirketlerinde 14’ü sorumlu aktüer olmak üzere toplam 22 aktüer çalışmaktadır (Tablo 50).

VI- Bireysel Emeklilik Faaliyetleri Sonuçları

7.4.2001 tarih ve 4632 sayılı Bireysel Emeklilik Tasarruf ve Yatırım Sistemi Kanunu ile kurulan bireysel emeklilik sistemi 27 Ekim 2003 tarihinde faaliyete geçmiştir. Sektörde 11 emeklilik şirketi faaliyet göstermektedir. Emeklilik şirketlerinden 10’u hayat ve bireysel emeklilik alanlarında faaliyet gösterirken sadece 1’i salt emeklilik alanında faaliyet göstermektedir.

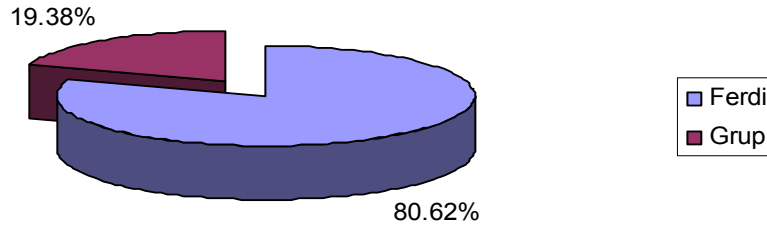
31 Aralık 2004 tarihi itibarıyla bireysel emeklilik sisteminin katılımcı sayısı 337.897’ye, sözleşme sayısı ise 349.011’e ulaşmıştır. Bazı katılımcılar birden çok emeklilik sözleşmesi satın almıştır.

31.12.2004 tarihi itibarıyla bireysel emeklilik sisteminde katılımcılara ait biriken toplam fon tutarı 287.904.869.-YTL’dir.

Bireysel emeklilik sisteminin 31.12.2004 tarihi itibarıyla genel yapısı aşağıda gösterilmiştir.

Grafik II.VI.1 Emeklilik Sözleşmelerinin Grup ve Ferdi Olarak Dağılımı

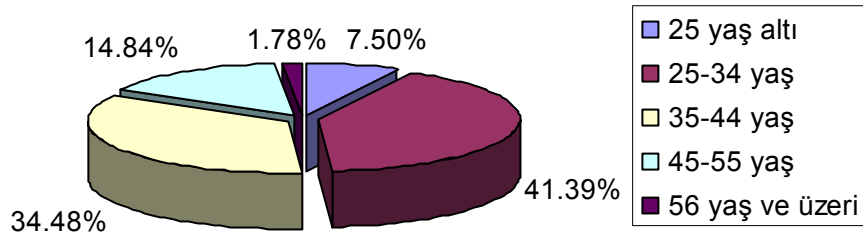
Sözleşmelerin Ferdi/Grup Dağılımı



Sözleşmelerin % 80,62’si (281.389 adet) bireysel sözleşmelerdir; grup sözleşmelerinin oranı ise % 19,38’de (67.622 adet) kalmıştır.

Grafik II.VI.2 Emeklilik Sözleşmelerinin Yaş Gruplarına Göre Dağılımı

Sözleşmelerin Yaş Gruplarına Göre Dağılımı

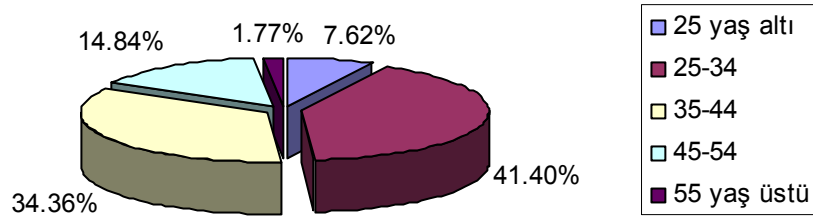


Sözleşmelerin yaşa göre dağılımı incelendiğinde toplam 349.011 sözleşmenin %41,39’unun (144.461 adet) 25-34 yaş grubundan, % 34,48’inin (120.354 adet) 35-44 yaş grubundan oluştuğu görülmektedir.

Katılımcı sayısı üzerinden yaş gruplarına göre ayrıma gidildiğinde ise aşağıdaki grafiğe ulaşılmaktadır.

Grafik II.VI.3 Katılımcıların Yaş Gruplarına Göre Dağılımı

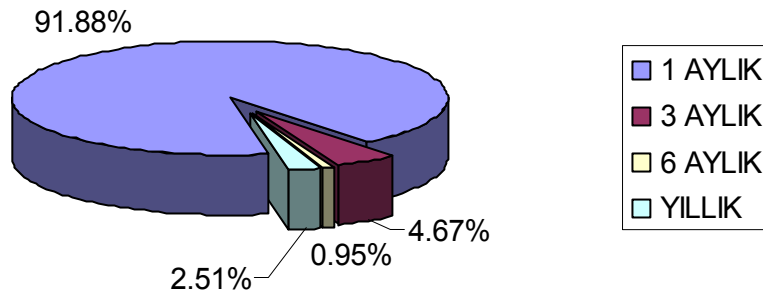
Katılımcıların Yaş Gruplarına Göre Dağılımı



Katılımcıların % 41,40’ını 25-34 yaş grubu, % 34,36’sını ise 35-44 yaş grubu oluşturmaktadır.

Grafik II.VI.4 Sözleşmelerin Ödeme Periyoduna Göre Dağılımı

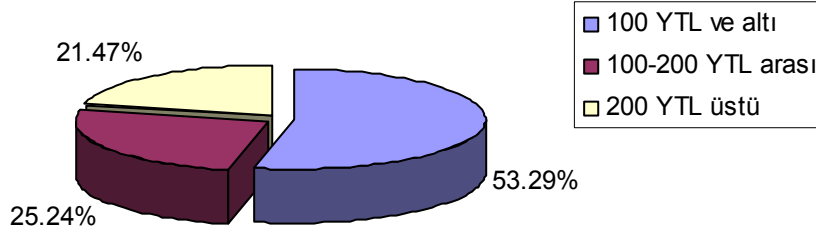
Sözleşmelerin Ödeme Periyoduna Göre Dağılımı



320.684 sözleşmede aylık, 16.283 sözleşmede 3 aylık, 3.301 sözleşmede 6 aylık, 8.743 sözleşmede ise yıllık katkı payı ödemesi yapılmaktadır.

Grafik II.VI.5 Sözleşmelerin Katkı Payı Tutarına Göre Dağılımı

Sözleşmelerin Katkı Payı Tutarına Göre Dağılımı



Emeklilik sözleşmelerinin yarısından fazlasında (185.989 sözleşme) katılımcılar aylık 100 YTL'ye kadar katkı payı ödemesinde bulunmayı tercih etmişlerdir. 88.079 sözleşmede katılımcıların tercihi 100-200 YTL arası, 74.943'ünde ise 200 YTL üzeri katkı payı ödemesinde bulunma olmuştur.

Tablo II.VI.1 Şirket Bazında Portföy Hareketleri (Sözleşme Adetleri)

Emeklilik Şirketleri	Artışlar			Azalışlar			31.12.2004 Toplamı
	Hayat Sigortasından Dönüşüm	Diğer Şirketlerden Transferler	Yeni Akdolunan Sözleşmeler	Ölüm ve Maluliyet	Diğer Şirketlere Transferler	Diğer	
AK EMEKLİLİK	1,298	1	46,793	8	12	3,123	48,075
ANADOLU H. EMEKLİLİK	1,435	-	33,096	4	-	612	37,857
ANKARA EMEKLİLİK	4,546	-	18,043	2	-	3,015	19,185
AVIVA EMEKLİLİK	3,599	-	17,354	-	-	632	20,933
BAŞAK EMEKLİLİK	357	-	6,445	-	-	73	6,990
DOĞAN EMEKLİLİK	1,510	2	17,254	4	-	1,924	16,961
GARANTİ EMEKLİLİK	246	-	34,481	-	3	-	37,469
KOÇ ALLIANZ H. E.	593	2	18,886	1	-	175	20,396
OYAK EMEKLİLİK	-	11	46,435	7	1	4,055	45,232
VAKIF EMEKLİLİK	-	-	25,907	-	-	-	26,145
YAPI KREDİ EMEKLİLİK	1,067	-	65,889	9	1	4,398	69,768
Toplam	14,651	16	330,583	35	17	18,007	349,011

2004 yılı içinde 11 emeklilik şirketi toplam 330.583 yeni sözleşme akdetmiştir, 14.651 sözleşme hayattan dönüşüm yaparak bireysel emeklilik sistemine dahil olmuş ve toplam 18.059 sözleşme sistemden çıkmıştır.

31.12.2004 tarihi itibarıyla bireysel emeklilik sisteminde 81 adet fon işletilmekte ve 11 emeklilik şirketi toplam 137 adet plan ile katılımcılara hizmet vermektedirler.

VII- Sigorta Şirketlerinin Teknik ve Mali Sonuçları

Son beş yıl içinde teknik kâr/zararın branşlar itibariyle (hayat branşı hariç) dağılımı aşağıda gösterilmiştir:

Tablo II.VII.1 Teknik Kâr/Zarar Tutarları

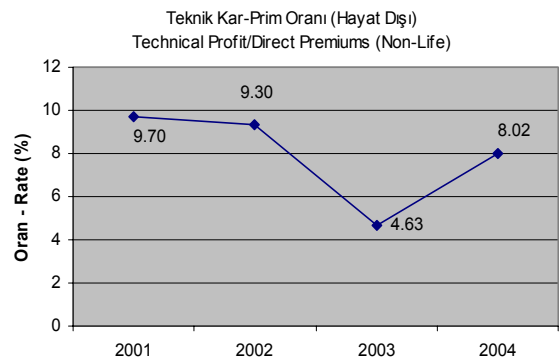
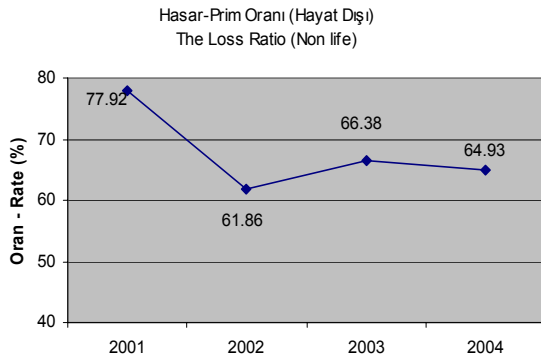
Sigorta Branşları Insurance Branches	(000 YTL)				
	2000	2001	2002	2003	2004
Yangın-Fire	44.793	21.134	59.610	42.166	90.588
Nakliyat-Transport	20.128	30.331	46.894	61.246	68.706
Kaza-Casualty	106.902	103.566	120.865	(10.210)	132.221
Trafik-TPL*				42.722	52.984
Makine-Mon.-Engineering	14.169	18.240	19.159	22.672	34.347
Ziraat-Agriculture	1.357	672	1.842	2.005	1.213
Sağlık-Health	23.321	27.750	51.493	27.275	40.308
Toplam-Total	210.670	201.693	299.863	187.877	420.367

*TPL-Compulsory Motor Third Party Liability

Sektör 2004 yılında 420.367 bin YTL teknik kâr elde etmiştir. Bir önceki yıla göre teknik karlarda önemli artışlar meydana gelmiştir. Teknik karda meydana gelen artışın başlıca nedenleri cari rizikolar karşılığının hesaplanmasında 2003 yılında yapılan yöntem değişikliğinin yanı sıra cari yılda ekonomide yaşanan canlanmadır.

Yıllar itibariyle genel hasar/prim oranı ve teknik kâr/prim oranı grafikleri aşağıda verilmiştir:

Grafik II.VII.1 ve II.VII.2 Hasar Prim ve Teknik Kâr-Prim Oranı Grafikleri

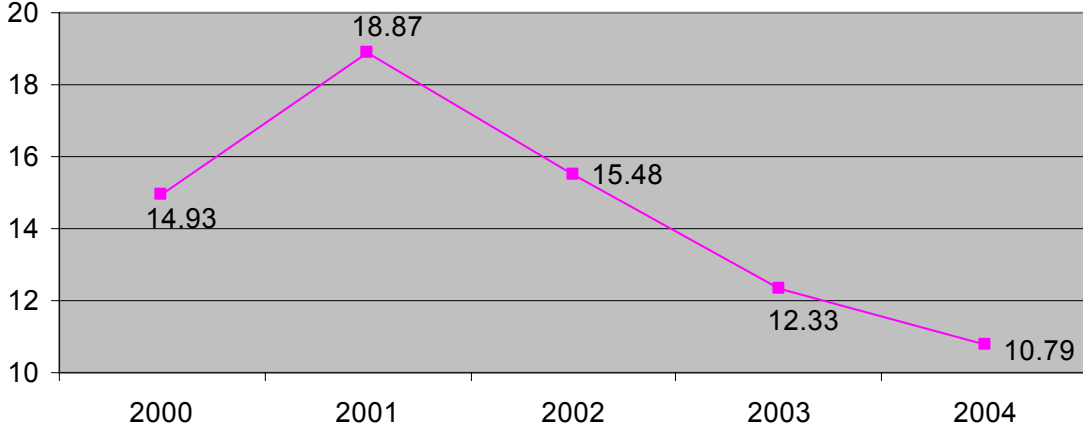


Grafikten görüleceği üzere 2004 yılı hasar/prim oranı bir önceki yıla göre düşüş göstererek % 66,38’den % 64,93’e gerilemiştir. Reasürör payları düşüldükten sonra kalan net tutarlar göz önüne alındığında ise sektörün 2004 yılı hasar/prim oranı %65,70’dir. Teknik kâr/ prim oranı ise % 8,02 seviyelerine yükselmiştir.

Genel giderlerin prim üretimine oranı son beş yıl itibariyle aşağıda gösterilmiştir.

Grafik II.VII.3 Genel Giderlerin Prim Üretimine Oranı (Hayat Dışı)

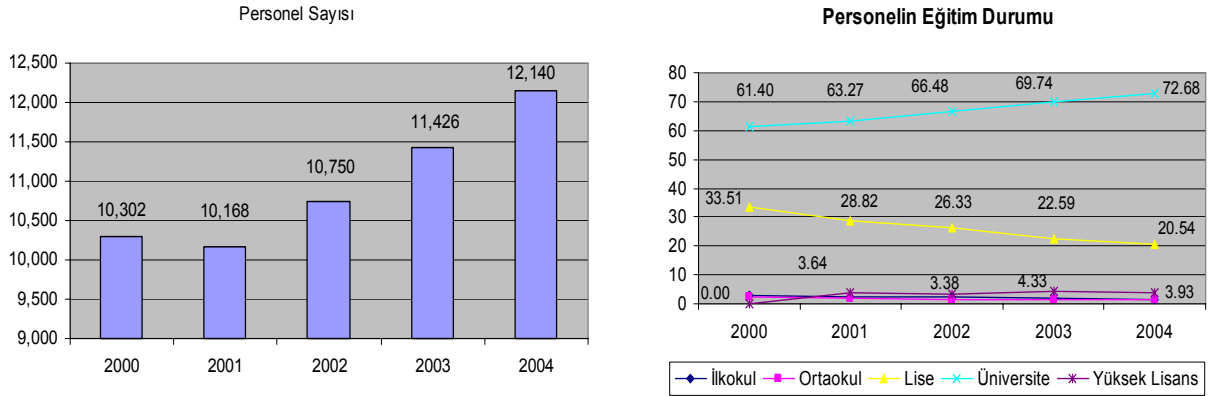
Genel Giderlerin Prim Üretimine Oranı



Genel giderlerin prim üretimine oranı % 12,32’den % 10,79’a gerilemiştir.

Sigorta ve reasürans şirketlerinde çalışan personel sayısı ve bu personelin eğitim durumlarına göre dağılımı aşağıda yıllar itibariyle grafik olarak verilmiştir.

Grafik II.VII.4 ve II.VII.5 Personel Sayısı ve Personelin Eğitim Durumu



2004 yılında sigorta sektöründe istihdam edilen personel sayısı 12.140’dır. Toplam istihdamın % 76,61’i üniversite ve/veya yüksek lisans mezunudur.

Sektörde doğrudan satış elemanı olarak şirketler bünyesinde 4.009 kişi çalışmakta olup, bunların % 68,34’ü dört şirketin personeldir.

Tablo II.VII.2 2004 Yılında Tahakkuk Eden Vergi Miktarları ve Fon Tutarı

(000 YTL)

Vergi - Tax	Hayat Dışı Branşlar Non-life	Hayat Branşı Life	Reasürans Şirketleri Reinsurance Companies	Genel Toplam Total
Kurumlar Vergisi	63,557	48,009	13,168	124,734
BSMV	84,346	4,869	1,481	90,695
Yangın Sigorta Vergisi	9,464	-	-	9,464
Trafik Hizmetleri Geliştirme Fonu	32,727	-	-	32,727
Garanti Fonu - Sigortalı Payı	12,563	-	-	12,563
Garanti Fonu - Şirket Payı	8,849	-	-	8,849
SSDF	3,098	-	-	3,098
Sigorta Murakabe Fonu	3,463	464	-	3,927
Gelir Vergisi	166,442	14,855	2,710	184,007
Diğer	154,612	30,362	28,982	213,957
Toplam	539,121	98,560	46,341	684,021

Sigorta sektörünün 2004 yılında vergi hasılatına katkısı 684.021.- bin YTL olmuştur. Söz konusu tutarın vergi türlerine göre dağılımı Tablo II.VII.2’de verilmiştir.

VIII- Yurt Dışında Yapılan Direkt İşler

2004 yılında yurt dışında ve Kuzey Kıbrıs Türk Cumhuriyeti’nde yapılan sigortalara ait primler ve ödenen tazminatlar branşlar bazında aşağıda gösterilmiştir.

Tablo II.VIII.1 Yurt Dışı Direkt Primler ve Ödenen Tazminatlar

(000 YTL)

Sigorta Branşları Insurance Branches	Alınan Primler Premiums Received		Ödenen Tazminatlar Paid Losses	
	Yurtdışı Direkt Primler Abroad Premiums	Kıbrıs Primleri Premiums From Cyprus	Yurtdışı Direkt Ödenen Tazminat Abroad Losses	Kıbrıs Ödenen Tazminat Losses From Cyprus
Yangın-Fire	1,866	1,716	629	628
Nakliyat-Transport	609	606	127	127
Kaza*-Casualty	8,570	8,215	5,684	4,023
Makine-Mon.-Engineering	324	148	13	13
Ziraat-Agriculture	0	0	0	0
Sağlık-Health	68	68	120	120
Toplam-Total	11,438	10,753	6,573	4,911

*Trafik branşına ait değerler kaza branşında gösterilmiştir

Yurt dışı primlerinin % 94,01’i Kuzey Kıbrıs Türk Cumhuriyeti’nden alınmaktadır.

Söz konusu primlerin ve hasarların şirketlere göre dağılımı ise aşağıdadır.

Tablo II.VIII.2 Yurt Dışı Primlerinin ve Hasarlarının Şirketler Bazında Dağılımı

(000 YTL)

Sigorta Şirketleri Insurance Company	Alınan Primler Premiums Received		Ödenen Tazminatlar Paid Losses	
	Yurtdışı Direkt Primler Abroad Premiums	Kıbrıs Primleri Premiums From Cyprus	Yurtdışı Direkt Ödenen Tazminat Abroad Losses	Kıbrıs Ödenen Tazminat Losses From Cyprus
ANADOLU ANONİM TÜRK	0	0	1,450	0
ANKARA ANONİM TÜRK	164	0	0	0
AXA OYAK	328	0	211	0
BAŞAK	2,305	2,305	1,277	1,276
BATI	168	0	0	0
BİRLİK	1	0	0	0
GÜNEŞ	4,516	4,516	2,632	2,632
GÜVEN	242	242	0	0
İHLAS	23	0	0	0
İSVİÇRE	431	431	172	172
KOÇ ALLIANZ	2,241	2,241	585	585
TEB	1,001	1,001	134	134
ANADOLU H. EMEKLİLİK	17	17	112	112
TOPLAM-TOTAL 2004	11,438	10,753	6,573	4,911

IX- Zorunlu Deprem Sigortası

Zorunlu deprem sigortasının düzenlenmesi, 4452 sayılı Kanun’un verdiği yetkiye dayanılarak Bakanlar Kurulu’nca 25.11.1999 tarihinde kararlaştırılmış, sözkonusu sigortaya ilişkin Genel Şartlar ve Tarife ve Talimatlar da 8 Eylül 2000 tarih ve 24164 sayılı Resmi Gazete’de yayımlanarak 27 Eylül 2000 tarihinde yürürlüğe girmiştir.

587 sayılı Kanun Hükmünde Kararname uyarınca deprem sigortası yapmak ve bu kararname ile kendisine verilen diğer görevleri yerine getirmek üzere kamu tüzel kişiliğini haiz “Doğal Afet Sigortaları Kurumu” (D.A.S.K.) kurulmuştur.

587 sayılı K.H.K.’nın 6. Maddesi uyarınca, T.C. Başbakanlık Hazine Müsteşarlığı ile Milli Reasürans T.A.Ş. arasında yapılan bir sözleşme ile DASK’ın teknik işlerinin yürütülmesi, 8 Ağustos 2000 tarihinden itibaren 5 yıllık bir süre için Milli Reasürans T.A.Ş.’ne verilmiştir.

Zorunlu Deprem Sigortası, Doğal Afet Sigortaları Kurumu nam ve hesabına sözleşme yapmaya yetkili sigorta şirketleri ve bu şirketlerin acenteleri tarafından yapılmaktadır.

DASK tarafından 2004 yılında yapılan prim üretimi, verilen komisyonlar ve verilen teminatlara ilişkin tablo aşağıda görülmektedir.

Tablo II.IX.1 DASK Prim Üretimi

	TOPLAM
Yürürlükteki Poliçe Adedi	2.089.570
Verilen Teminat (000 YTL)	73.999.692
Verilen Teminat (000 USD)	51.777.727
Tahakkuk Eden Prim (01.01.2004-31.12.2004)	126.216
Ortalama Teminat (000 YTL)	35
Ödenen Komisyon (000 YTL)	19.452
Net Prim (000 YTL)	106.764

Kaynak: DASK Koordinatörlüğü, Milli Reasürans T.A.Ş.

Tablo II.IX.2 Son Yıllarda Türkiye’de Meydana Gelen Depremler ve Ödenen Tazminatlar

(000 YTL)			
Depremin Oluş Yılı Year of Earthquake	Deprem Sayısı Number of Earthquakes	Dosya Sayısı Occured Loss	Ödenen Toplam Tazminat Total Paid Losses
2000	1	6	23
2001	17	338	127
2002	21	1558	2.278
2003	20	2498	5.151
2004	31	547	713
GENEL TOPLAM	90	4952	8.328

2004 yılında DASK tarafından ödenen tazminatlar aşağıda tablo olarak verilmiştir:

Tablo II.IX.3 DASK Ödenen Tazminatları

Deprem Oluş Tarihi	Deprem Oluş Yeri	Büyükük	Dosya Sayısı	Ödenen Toplam Tazminat (YTL)
01.06.04	Malatya / Pötürge	4,8	5	30.628
22/01/2004	Konya / Tuzlukçu	4,5	1	550
02.08.04	Ankara / Haymana	4,5	3	4.783
23/02/2004	Adana / Ceyhan	3,5	1	962
26/02/2004	Adiyaman / Çelikhan	5,0	5	34.373
03.03.04	Bingöl / Sancak	4,5	2	6.353
24/03/2004	Izmir / Çandarlı	4,8	28	20.522
28/03/2004	Erzurum / Askale	5,3	214	220.678
04.01.04	Erzurum / Askale	4,6	49	64.789
14/04/2004	Bolu / Merkez	4,6	11	11.145
16/05/2004	Yalova / Merkez	4,2	13	9.370
06.12.04	Elazığ / Maden	4,4	2	2.803
15/06/2004	Çanakkale / Gökçeada	5,1	6	9.584
07.02.04	Agri / Dogubayazıt	5,0	18	29.542
07.03.04	Mugla / Bodrum	4,3	2	9.091
07.03.04	Afyon / Sultandagi	4,3	6	4.146
17/07/2004	Bingöl / Sancak	4,0	2	950
21/07/2004	Agri / Dogubayazıt	3,7	4	2.494
30/07/2004	Agri / Dogubayazıt	4,6	18	17.576
08.04.04	Mugla / Gökova	5,4	13	38.388
08.09.04	Agri / Dogubayazıt	4,0	79	62.998
08.11.04	Elazığ / Sivrice	5,5	18	53.402
18/08/2004	Mersin / Erdemli	4,6	4	12.269
24/08/2004	Agri / Dogubayazıt	3,7	1	751
09.07.04	Afyon / Bolvadin	4,4	2	7.055
29/09/2004	Istanbul / Adalar	4,0	19	22.500
10.04.04	Antalya / Korkuteli	4,1	1	107
12.04.04	Erzurum / Kandilli	4,4	10	7.719
14/12/2004	Çorum / Sungurlu	3,9	1	220
21/12/2004	Mugla / Ula	5,1	7	26.005
30/12/2004	Ankara / Çubuk	4,6	2	1.275
			TOPLAM	713.028

Kaynak: DASK Koordinatörlüğü, Milli Reasürans T.A.Ş.

DASK fonlarının plase edilen yatırım araçlarına göre dağılımı aşağıda bir tablo halinde verilmiştir:

Tablo II.IX.4 DASK Fonlarının Dağılımı (YTL,USD)

Vadesiz TL Mevduat	1.167
Vadeli TL Mevduat	30.046.043
Repo	5.626.336
Hazine Bonosu / Devlet Tahvili	83.993.429
Dövizli Tahvil Eurobond	28.221.632
Yatırım Fonları (B Tipi Değişken)	5.808.467
Vadeli Döviz Mevduat (USD)	36.901.948
Vadesiz Döviz Mevduat (USD)	1.017.895

Kaynak: DASK Koordinatörlüğü, Milli Reasürans T.A.Ş.

İller bazında konut sayısı, düzenlenmiş DASK poliçeleri ve bu poliçeler karşılığında verilen teminatlar aşağıda tablo olarak verilmiştir.

Tablo II.IX.5 İller Bazında Poliçe Sayıları

İL	2004 POLİÇE SAYISI	TEMİNAT (YTL)	2003 POLİÇE SAYISI	ARTIŞ ORANI %	İL	2004 POLİÇE SAYISI	TEMİNAT (YTL)	2003 POLİÇE SAYISI	ARTIŞ ORANI %
ADANA	29.118	1.260.794.475	27.691	5,15	İZMİR	150.023	5.277.616.810	155.654	(3,62)
ADYAMAN	2.852	83.663.085	2.394	19,13	K.MARAŞ	3.717	108.296.915	2.684	38,49
AFYON	15.673	478.721.490	16.010	(2,10)	KARABÜK	3.966	133.016.715	3.431	15,59
AĞRI	1.844	51.018.590	851	116,69	KARAMAN	2.063	75.658.170	1.806	14,23
AKSARAY	4.303	146.203.020	3.453	24,62	KARS	1.118	34.971.885	778	43,70
AMASYA	6.256	201.906.550	5.916	5,75	KASTAMONU	5.667	198.954.790	5.319	6,54
ANKARA	228.517	8.397.067.895	226.949	0,69	KAYSERİ	20.615	773.761.225	19.594	5,21
ANTALYA	41.699	1.489.485.375	34.399	21,22	KİLİS	517	9.456.935	415	24,58
ARDAHAN	299	9.399.730	295	1,36	KIRIKKALE	4.295	120.417.830	1.480	190,20
ARTVİN	1.496	50.333.685	842	77,67	KIRKLARELİ	11.135	397.503.520	12.269	(9,24)
AYDIN	30.489	958.671.820	26.366	15,64	KİRŞEHİR	4.221	127.012.780	3.047	38,53
BALIKESİR	50.519	1.540.437.275	45.377	11,33	KOCAELİ	63.740	2.220.969.825	51.756	23,15
BARTIN	2.003	61.088.840	2.049	(2,24)	KONYA	29.461	1.030.942.235	26.436	11,44
BATMAN	1.791	65.053.060	1.199	49,37	KÜTAHYA	8.358	267.480.140	7.920	5,53
BAYBURT	308	9.900.375	353	(12,75)	MALATYA	5.807	196.029.635	4.345	33,65
BİLECİK	4.569	156.335.665	3.404	34,22	MANİSA	17.194	526.983.250	15.214	13,01
BİNGÖL	2.215	80.884.755	1.394	58,90	MARDİN	1.598	51.697.815	1.200	33,17
BİTLİS	857	22.379.810	782	9,59	MUĞLA	39.707	1.246.845.155	34.198	16,11
BOLU	15.832	578.199.940	13.243	19,55	MUŞ	757	26.457.670	632	19,78
BURDUR	5.010	167.318.095	4.953	1,15	NEVŞEHİR	3.643	91.017.250	3.308	10,13
BURSA	81.685	2.841.128.180	76.253	7,12	NİĞDE	3.059	99.272.825	2.599	17,70
ÇANAKKALE	15.675	509.543.215	15.453	1,44	ORDU	6.138	227.652.200	6.198	(0,97)
ÇANKIRI	3.140	98.804.615	3.067	2,38	OSMANİYE	3.485	112.949.690	3.316	5,10
ÇORUM	10.616	373.968.505	6.830	55,43	RİZE	1.581	59.098.255	1.846	(14,36)
DENİZLİ	26.059	1.031.058.160	24.605	5,91	SAKARYA	33.413	1.131.185.810	27.192	22,88
DIYARBAKIR	5.029	155.814.195	4.804	4,68	SAMSUN	12.018	398.307.820	10.908	10,18
DÜZCE	5.728	198.453.470	5.428	5,53	SIIRT	883	19.594.875	427	106,79
EDİRNE	15.250	519.689.470	14.453	5,51	SINOP	2.633	84.219.145	2.432	8,26
ELAZIĞ	6.951	278.213.490	3.921	77,28	SİVAS	6.263	202.669.680	5.075	23,41
ERZİNCAN	7.027	223.744.830	6.646	5,73	ŞANLIURFA	4.607	131.458.345	3.441	33,89
ERZURUM	9.968	411.311.565	6.393	55,92	ŞİRNAK	257	9.458.040	205	25,37
ESKİŞEHİR	46.856	1.452.374.280	42.408	10,49	TEKİRDAĞ	54.268	1.967.670.555	51.130	6,14
GAZİANTEP	11.463	418.408.440	10.033	14,25	TOKAT	6.889	205.875.270	6.240	10,40
GİRESUN	4.626	151.061.925	4.261	8,57	TRABZON	9.081	342.524.175	7.832	15,95
GÜMÜŞHANE	423	13.502.225	488	(13,32)	TUNCELİ	1.144	39.153.095	1.130	1,24
HAKKARİ	215	5.893.840	228	(5,70)	UŞAK	5.361	188.716.985	4.974	7,78
HATAY	13.887	456.580.130	10.591	31,12	VAN	2.210	71.080.930	1.861	18,75
İÇEL	30.625	1.158.250.445	28.733	6,58	YALOVA	21.475	687.787.615	21.811	(1,54)
İĞDIR	1.190	45.121.040	472	152,12	YOZGAT	3.856	115.294.690	2.974	29,66
ISPARTA	7.687	240.501.110	8.121	(5,34)	ZONGULDAK	8.262	298.523.575	8.147	1,41
İSTANBUL	775.335	28.299.821.515	810.170	(4,30)	Toplam	2.089.570	73.999.692.300	2.022.502	3,32

Kaynak: DASK Koordinatörlüğü, Milli Reasürans T.A.Ş.

Tablodan da görüleceği üzere 2004 yılında toplam poliçe sayısı % 3,32 oranında artmıştır. Deprem riskinin en yoğun olduğu illerden biri olan İstanbul’da poliçe sayısı 2003 yılına göre % 4,30 azalmıştır.

DOĞAL AFET SİGORTALARI KURUMU
TURKISH CATASTROPHIC INSURANCE POOL
31.12.2004 TARİHLİ BİLANÇOSU
BALANCE SHEET AS AT 12.31.2004

YTL

AKTİF - ASSETS	Cari Dönem Current Period	Önceki Dönem Previous Period
A-HAZIR DEĞERLER - CASH AND BANKS	80,944,502	63,373,633
B-MENKUL DEĞERLER - SECURITIES	121,292,153	52,652,120
C-ALACAKLAR - RECEIVABLES	9,422,812	6,843,970
D-DİĞER BORÇLU HESAPLAR - OTHER DEBTOR ACCOUNTS	1,870,246	139,186
E-MADDİ DURAN VARLIKLAR - TANGIBLE FIXED ASSETS	2,284,212	3,049,956
AKTİF TOPLAMI - TOTAL ASSETS	215,813,925	126,058,865
PASİF - LIABILITIES	Cari Dönem Current Period	Önceki Dönem Previous Period
A-MALİ BORÇLAR - BANK CREDITS	52,058,958	53,882,334
B-TEKNİK KARŞILILAR - TECHNICAL PROVISIONS	50,225,973	29,015,291
C-DİĞER BORÇLAR - OTHER CREDITS	2,621,210	3,076,627
D-ALINAN AVANSLAR - ADVANCES RECEIVED	-	-
E-ÖDENECEK VERGİ VE DİĞER YÜK. - TAX AND OTHER OBLIGATION	10,560	4,752
F-DİĞER ALACAKLI HESAPLAR - OTHER CREDITOR ACCOUNTS	-	-
G-BİRİKEN FON - ACCUMULATED FUND	110,897,224	40,079,861
PASİF TOPLAMI - TOTAL LIABILITIES	215,813,925	126,058,865

DOĞAL AFET SİGORTALARI KURUMU
TURKISH CATASTROPHIC INSURANCE POOL
01.01.2004-31.12.2004 DÖNEMİ GELİR GİDER TABLOSU
INCOME STATEMENT FOR THE PERIOD 01.01.2004-12.31.2004

YTL

	Cari Dönem Current Period	Önceki Dönem Previous Period
A-FAALİYET GELİRLERİ-OPERATING INCOME	155,223,676	108,308,054
1- Alınan Primler-Premiums Received	126,208,385	86,305,346
2- Devreden Cari Rizikolar Karşılığı Unearned Premiums Provisions Brought Forward	28,912,291	21,977,709
3- Ödenen Tazminatta Reasürörler Payı Reinsurers' Share in Paid Claims	-	-
4- Devreden Muallak Hasar Karşılıkları Outstanding Losses Provisions Brought Forward	103,000	25,000
5- Muallak Hasar Karşılıklarında Reasürörler Payı Reinsurers' Share in Outstanding Losses Provisions	-	-
6- Kamudan Alınan Avanslar-Advances Received From Government	-	-
7- Diğer Faaliyet Gelirleri-Other Operating Income	-	-
B-FAALİYET GİDERLERİ (-)-OPERATING EXPENDITURES	106,063,248	105,668,803
1- Bilimsel Çalışma, Araş., Danış., Hiz., Halkla İliş. ve Tanıtım Gid. (-) Consulting and Advertising Expenditures	3,820,617	4,366,598
2- Reasürans ve Benzeri Piyasalardan Alınan Koruma Giderleri (-) Reinsurance Protection Expenditures	26,124,533	49,392,522
3- Genel Yönetim Giderleri (-)-General Administration Expenditures	1,111,619	803,386
4- Kurum Yöneticisine ve Sigorta Şirk. Ödenen Komisyonlar (-) Commissions Paid to TCIP Manager and Insurance Companies	23,872,905	16,337,138
5- Devreden Muallak Hasar Karşılıklarında Reasürörler Payı (-) Reinsurers' Share in Outstanding Loss Reserves Brought Forward	-	-
6- Ödenen Tazminatlar (-)-Paid Losses	716,318	5,146,479
7- Hasar Tespit Ödemeleri (-)-Loss Adjustment Expenditures	184,280	600,006
8- Muallak Hasar Karşılıkları (-)-Outstanding Loss Reserves	447,270	103,000
9- Kamudan Alınan Avansların Geri Ödemeleri (-)-Repaid Advances	-	-
10- Ödenen Vergi, Resim ve Fonlar (-)-Paid Taxes and Other Obligations	439	632
11- Diğer Faaliyet Giderleri (-)-Other Operating Expenditures	6,564	6,752
12- Ayrılan Cari Rizikolar Karşılığı (-)-Unearned Premiums Reserves	49,778,703	28,912,291
FAALİYET HASILATI-OPERATING PROCEEDS	49,160,428	2,639,251
C-DİĞER FAALİYETLERDEN GELİRLER VE KARLAR-OTHER INCOME	45,999,204	32,038,629
1- Faiz Gelirleri-Interest Income	22,344,021	22,873,522
2- Komisyon Gelirleri-Commission Income	-	-
3- Konusu Kalmayan Karşılıklar-Expired Reserves	-	-
4- Menkul Değer Satış Karları-Profits on Sale of Securities	7,767,276	3,032,599
5- Kambiyo Karları-Foreign Exchange Profits	15,887,906	6,129,244
6- Diğer Olağan Faaliyetlerden Gelirler ve Karlar-Others	1	3,264
D-DİĞER FAALİYETLERDEN GİDERLER VE ZARARLAR (-) OTHER EXPENDITURES	24,683,865	9,531,987
1- Faiz Giderleri (-)-Interest Expenditures	79,045	95,278
2- Karşılık Giderleri (-)-Provision Expenditures	2,251,435	106,276
3- Menkul Değer Satış Zararları (-)-Loss on Sale of Securities	143,078	-
4- Kambiyo Zararları (-)-Foreign Exchange Loss	16,406,048	2,999,211
5- Diğer Olağan Gider ve Zararlar (-)-Others	4,667,184	5,314,021
6- Amortisman Giderleri (-)-Depreciation Expenditures	1,137,075	1,017,201
E-OLAĞANÜSTÜ GELİRLER VE KARLAR-EXTRAORDINARY INCOME	-	-
1- Önceki Dönem Gelir ve Karları-Income from Previous Period	-	-
2- Diğer Olağandışı Gelirler ve Karlar-Others	-	-
F-OLAĞANÜSTÜ GİDERLER VE ZARARLAR (-) EXTRAORDINARY EXPENDITURES	-	-
1- Önceki Dönem Gider ve Zararları (-)-Income from Previous Period	-	-
2- Diğer Olağandışı Giderler ve Zararları (-)-Others	-	-
NET DÖNEM BİRİKEN FONU-NET ACCUMULATED FUND	70,475,767	25,145,893

X- Reasürans Şirketleri

Türkiye’de sigorta ve bireysel emeklilik sektörünün 2004 yılı faaliyet sonuçlarına ilişkin olarak hazırlanan bu raporda 3 reasürans şirketinin verilerine yer verilmiştir. Destek Reasürans T.A.Ş. Yönetim Kurulu 2005 yılı içerisinde iş kabulü yapmama kararı almıştır. Reasürans şirketlerinin teknik ve mali sonuçları Tablo 48 ve Tablo 49’da ayrıntılı olarak gösterilmiştir.

2004 yılında faaliyet gösteren reasürans şirketlerinin kabul ettikleri reasürans ve retrosesyon miktarları branşlar bazında aşağıdaki tabloda gösterilmiştir.

Tablo II.X.1 Reasürans Şirketlerinin Branşlar İtibariyle Aldıkları Primler

(000 YTL)

Şirket Adı Company Name	Sigorta Branşları Insurance Branches								
	Yangın Fire	Nakliyat Transport	Kaza Casualty	Trafik TPL*	Makine Montaj Engineering	Ziraat Agriculture	Sağlık Health	Hayat Life	Toplam Total
Destek Reasürans	38.792	7.082	47.690	8.939	7.986	159	1.909	73	112.630
Halk Reasürans			7	0	3	()	0	0	11
Milli Reasürans	181.315	27.913	195.158	58.007	39.151	1.168	66.078	7.174	575.964
TOPLAM-TOTAL 2004	220.107	34.995	242.855	66.946	47.140	1.327	67.987	7.247	688.605
2003	199.510	29.869	230.817		42.940	1.262	50.677	4.334	559.409
2002	147.953	23.770	135.308		30.754	1.021	44.385	2.830	386.021
2001	101.811	18.087	136.850		23.637	1.185	22.678	2.066	306.314
2000	49.798	10.740	113.553		13.789	1.009	16.847	2.023	207.760

*TPL-Compulsory Motor Third Party Liability

Alınan primlerden reasürans şirketlerinin devrettikleri ve üzerlerinde tuttıkları miktarlar aşağıdaki tabloda gösterilmiştir.

Tablo II.X.2 Alınan Reasürans ve Devredilen Retrosesyon Primleri

(000 YTL)

Şirket Adı Companies	Alınan Reasürans Primleri Premiums Received			Devredilen Retrosesyon Primleri Premiums Retroceded			Şirkete Kalan Companies Retention	
	Yurt İçi Domestic	Yurtdışı Abroad	Toplam Total	Yurt İçi Domestic	Yurtdışı Abroad	Toplam Total	Miktar Amount	Oran (%) Rate
Destek Reasürans	109,763	2,867	112,630	2,966	9,427	12,393	100,237	89.00
Halk Reasürans	11	0	11	0	65	65	(54)	(497.58)
Milli Reasürans	571,374	4,590	575,964	58,234	25,510	83,744	492,220	85.46
TOPLAM-TOTAL 2004	681,148	7,457	688,605	61,200	35,002	96,202	592,403	86.03
2003	554,762	4,647	559,409	46,087	30,323	76,410	482,999	86.34
2002	382,203	3,818	386,021	35,186	27,862	63,048	322,973	83.67
2001	304,446	1,868	306,314	25,954	21,973	47,918	258,396	84.36
2000	206,895	865	207,760	12,825	16,979	29,804	177,955	85.65

Reasürans şirketleri primlerin % 98,92’sini yurt içinden, % 1,08’ini ise yurt dışından almışlardır.

Reasürans şirketleri almış oldukları toplam primlerin % 13,97’sini devretmiş, %86,03’ünü üzerlerinde tutmuşlardır.

Alınan primler karşılığında ödenen komisyonlar ile devredilen primler karşılığında alınan komisyon tutarları aşağıdadır.

Tablo II.X.3 Alınan ve Verilen Komisyonlar

(000 YTL)

Şirket Adı Company Name	Alınan Komisyonlar Commissions Received			Devredilen Komisyonlar Commissions Paid			Fark Difference
	Yurt İçi Domestic	Yurtdışı Abroad	Toplam Total	Yurt İçi Domestic	Yurtdışı Abroad	Toplam Total	
Destek Reasürans	1,167	2,040	3,207	25,743	947	26,690	(23,483)
Halk Reasürans	0	0	0	1	0	1	(1)
Milli Reasürans	11,919	871	12,790	127,461	1,574	129,035	(116,245)
TOPLAM-TOTAL 2004	13,086	2,911	15,997	153,205	2,521	155,726	(139,729)
2003	9,232	3,579	12,811	137,874	1,384	139,258	(126,447)
2002	7,434	3,290	10,724	92,902	1,246	94,148	(83,424)
2001	5,412	4,517	9,929	73,949	746	74,695	(64,766)
2000	3,178	3,948	7,126	53,643	369	54,012	(46,886)

Reasürans şirketleri 2004 yılında almış oldukları primlerin % 22,61’i oranında komisyon ödemiş ve devretmiş oldukları primlerin % 16,63’ü oranında komisyon almışlardır.

2004 yılında ödenen hasarlara ilişkin sonuçlar ise aşağıda gösterilmiştir.

Tablo II.X.4 Ödenen Tazminatlar ve Retrosesyon Payları

(000 YTL)

Şirket Adı Company Name	Ödenen Hasar Losses Paid			Retrosesyonerler Payı Retrocessionaries' Share			Şirkete Kalan Companies' Retention	
	Yurt İçi Domestic	Yurtdışı Abroad	Toplam Total	Yurt İçi Domestic	Yurtdışı Abroad	Toplam Total	Miktar Amount	Oran (%) Rate
Destek Reasürans	63,737	1,253	64,990	0	9,305	9,305	55,685	85.68
Halk Reasürans	3,144	0	3,144	0	3,027	3,027	117	3.72
Milli Reasürans	338,625	2,184	340,809	23,594	13,827	37,421	303,388	89.02
TOPLAM-TOTAL 2004	405,506	3,437	408,943	23,594	26,159	49,753	359,190	87.83
2003	306,448	2,760	309,208	19,660	11,836	31,496	277,712	89.81
2002	219,370	3,303	222,673	17,090	19,851	36,941	185,732	83.41
2001	201,467	2,041	203,508	9,528	47,177	56,705	146,803	72.14
2000	120,712	1,220	121,932	10,414	18,853	29,267	92,666	76.00

Bir yıl öncesine göre primdeki % 11,13 oranındaki artışa karşılık, ödenen hasarlardaki artış % 32,25 oranında gerçekleşmiştir.

Ödenen hasarlarda retrosesyonerlerin payı %12,17, reasürans şirketlerinin payı ise % 87,83’tür.

Reasürans şirketlerinin branşlar itibariyle teknik kâr/zarar durumu aşağıdaki tabloda gösterilmiştir.

Tablo II.X.5 Reasürans Şirketlerinin Branşlar İtibariyle Teknik Sonuçları

(000 YTL)

Şirket Adı Company Name	Branşların Teknik Sonuçları Technical Results of The Various Branches								
	Yangın Fire	Nakliyat Transport	Kaza Casualty	Trafik TPL*	Makine Montaj Engineering	Ziraat Agriculture	Sağlık Health	Hayat Life	Toplam Total
Destek Reasürans	(2.840)	(956)	763	(2.759)	(2.363)	33	(116)	27	(8.211)
Halk Reasürans	(36)	17	(28)	(1)	(75)	()	0	0	(124)
Milli Reasürans	3.964	2.668	(5.809)	199	(10.612)	(50)	(5.064)	860	(13.844)
TOPLAM-TOTAL 2004	1.088	1.729	(5.074)	(2.561)	(13.050)	(17)	(5.180)	887	(22.179)
2003	(3.305)	(1.271)	(19.778)		(7.120)	43	(5.337)	872	(35.896)
2002	(850)	(3.658)	20.919		(1.572)	249	(3.112)	298	12.274
2001	(9.409)	(4.719)	12.003		(2.788)	135	142	(142)	(4.778)
2000	(3.898)	(1.677)	8.573		819	207	(1.011)	157	3.170

*TPL-Compulsory Motor Third Party Liability

2003 yılında 35.896 bin YTL teknik zarar eden reasürans şirketleri 2004 yılında da 22.179 bin YTL teknik zarar etmişlerdir.

Şirketlerin mali gelir ve giderleri ile dönem sonu kâr/zarar durumları aşağıda gösterilmiştir.

Tablo II.X.6 Reasürans Şirketlerinin Dönem Sonu Konsolide Kâr/Zararı

(000 YTL)

Şirket Adı Company Name	Teknik Sonuçlar Toplamı Total Technical Result	Mali Sonuçlar Financial Results		Dönem Sonu Kar/Zararı Balance Sheet
		Gelirler Incomes	Giderler Expense	
Destek Reasürans	(8,211)	15,210	7,713	(714)
Halk Reasürans	(124)	738	489	126
Milli Reasürans	(13,844)	95,549	70,130	11,575
TOPLAM-TOTAL 2004	(22,179)	111,497	78,332	10,987
2003	(35,896)	92,893	53,777	3,220
2002	12,274	62,249	53,057	21,466
2001	(4,778)	69,224	37,623	26,823
2000	3,171	19,715	16,085	6,801

Tablodan görüldüğü üzere, 2003 yılında 3.220 bin YTL olan dönem karı 2004 yılında 10.987 bin YTL olarak gerçekleşmiştir.

III. SİGORTACILIK VE BİREYSEL EMEKLİLİK MEVZUATINDA YAPILAN DEĞİŞİKLİKLER

Sigortacılığın geliştirilmesini, güven içinde yürütülmesini, sigorta sektöründe yer alan kişi ve kuruluşların mesleki kurallar içerisinde faaliyet göstermelerini ve özellikle sigorta sözleşmelerinden doğan hak ve alacakların daha iyi güvence altına alınmasını sağlamak üzere sigortacılıkla ilgili 1 Ocak 2004’ten 31 Aralık 2004’e değin yapılmış düzenlemeler aşağıda verilmiştir.

03.01.2004 tarih ve 25335 sayılı Resmi Gazete’de yayımlanan yönetmelik ile “Sivil Hava Araçları Üçüncü Şahıs Mali Mesuliyet Sigortasının Ticari Olarak Temin Edilemeyen Kısımının Devlet Garantisi ile Karşılanması Hakkında Uygulama Yönetmeliği’nde değişiklik yapılmıştır.

18.01.2004 tarih ve 25350 sayılı Resmi Gazete’de yayımlanan Zorunlu Karayolu Taşımacılık Mali Sorumluluk Sigortası Tarife ve Talimatları ile Zorunlu Karayolu Taşımacılık Mali Sorumluluk Sigortası uygulamasına ilişkin tarife ve talimatlar düzenlenmiştir.

27.01.2004 tarihli Yönetmelik ile Sigorta ve Reasürans Şirketleri Çalışma Esas ve Usulleri hakkında Yönetmelik’in Cari Rizikolar Karşılığına ilişkin 23., Muallak Hasar ve Tazminat Karşılığı’na ilişkin 25. ve Mali Bünye Zafiyeti ve Kaynak Kullanım Oranlarına ilişkin 29. maddelerinde değişiklik yapılmıştır.

25.02.2004 tarih ve 25384 sayılı Resmi Gazete’de yayımlanan Karayolları Taşıma Yönetmeliği ile 4925 sayılı Kanunda yer alan sigortacılık hükümlerinin uygulama esasları düzenlenmiştir.

25.02.2004 tarih ve 25384 sayılı Resmi Gazete’de yayımlanan 2004/6789 sayılı Karayolu Yolcu Taşımacılığı Zorunlu Ferdi Kaza Sigortası Hakkında Bakanlar Kurulu Kararı ile Karayolu Yolcu Taşımacılığı Zorunlu Koltuk Ferdi Kaza Sigortası uygulamasının yürürlüğe konulması amaçlanmıştır.

03.03.2004 tarih ve 25391 sayılı Resmi Gazete’de yayınlanarak yürürlüğe giren Bireysel Emeklilik Araçları Hakkında Yönetmelik ile bireysel emeklilik aracılığı sınavı hakkındaki esas ve usuller belirlenmiştir.

24.03.2004 tarih ve 25412 sayılı Resmi Gazete’de yayımlanan Karayolu Yolcu Taşımacılığı Zorunlu Koltuk Ferdi Kaza Sigortası Genel Şartları ile Karayolu Yolcu Taşımacılığı Zorunlu Koltuk Ferdi Kaza Sigortası uygulamasına ilişkin usul ve esaslar düzenlenmiştir.

12.07.2004 tarih ve 25520 sayılı Resmi Gazete’de yayınlanarak yürürlüğe giren “Emeklilik Şirketlerindeki Birikimli Hayat Sigortalarından Bireysel Emeklilik Sistemine Aktarımlara İlişkin 2004/2 Sayılı Tebliğ ile birikimli hayat sigortalarından bireysel emeklilik sistemine aktarımlara ilişkin esas ve usuller belirlenmiştir.

23.07.2004 tarih ve 5217 sayılı Kanun ile Sigorta Murakabe Kanunu’nun Sigorta Denetleme Kurulu başlıklı 30. maddesindeki Sigorta Denetleme Kurulu’nun giderlerini karşılamak için sigorta şirketlerince ödenen Denetleme Aidatı yürürlükten kaldırılmıştır.

31.07.2004 R. Gazete tarihli 5228 s. Kanun ile 4925 sayılı Karayolu Taşıma Kanunu’nun 29. maddesinde değişiklik yapılmıştır.

07.08.2004 tarihli Yönetmelik ile Karayolu Trafik Garanti Sigortası Hesabı Yönetmeliği’nin 5., 11., 13., 14. maddelerinde değişiklikler yapılmıştır.

15.12.2004 R. Gazete tarihli Yönetmelik ile 25.2.2004 tarihli Karayolu Taşıma Yönetmeliği’nin 2. ve 68. maddelerinde değişiklik yapılmıştır.

31.12.2004 tarih ve 25687 (3.Mük) sayılı Resmi Gazete’de yayınlanan Sigortacılık Muhasebe Sistemi Yönetmeliği ile sigorta, reasürans ve emeklilik şirketlerinin hesap ve kayıt düzeninde şeffaflık ve tekdüzenin sağlanması, işlemlerin kayıt dışında kalmasının önlenmesi, faaliyetlerinin gerçek mahiyetlerine uygun olarak sağlıklı ve güvenilir biçimde muhasebeleştirilmesi, konsolide ve konsolide olmayan bazda mali durumları, mali performansları ile yönetimin etkinliği hakkında bilgileri içeren mali tablolarının zamanında ve doğru bir şekilde hazırlanması, raporlanması ve yayımlanmasına ilişkin esas, usul ve ilkelerin belirlenmesi amaçlanmıştır.