



## ÖNSÖZ

Türkiye’de muhasebe mesleği, bu mesleğe gönül verenler tarafından mesleki koşulların taşıdığı güçlüklerle rağmen özveriyle yürütülmektedir. Bu meslekte çalışanlar mesleğin gerektirdiği hassasiyetlerden uzaklaşmadan ve mevzuatın çizdiği çerçevenin dışına çıkmadan meslek disiplinlerine bağlı bir yapıyı muhafaza etmeye azmetmişlerdir.

Bir ülkenin bağımsızlığı için silahlı kuvvetler neyi ifade ediyorsa, bir ülkenin geleceği için sağlık ve eğitim kadrosu ne kadar önemliyse, maliye teşkilatı ve muhasebe çalışanları bunların tamamı için o derecede önemlidir. Maliye teşkilatı ve muhasebe çalışanları bir ülkenin mali yapısının birbirini tamamlayan iki ayrılmaz parçasıdır. Biri olmadan diğ erinin varlığından söz etmek güçtür. Maliye teşkilatı kamusal disiplin içinde çalışmakta iken, muhasebe mesleği kendi meslek disiplini çerçevesinde örgüt yapısını kurmuştur.

Son yıllarda muhasebe mesleğinin uluslararası standartlara kavuşturulmasına yönelik çalışmalar tüm hızıyla devam etmektedir. Bu çalışmaların ana eksenini uluslararası muhasebe standartlarının Türk Muhasebe Standartlarına monte edilmesi oluşturmaktadır. Meslek mensuplarının çalışma koşullarının iyileştirilmesine yönelik olarak nelerin yapılabileceği ise henüz pek tartışma konusu bile değildir. Bu alanda bundan sonra yapılacak çalışmaların bu eksen üzerinde hareket etmesi ve muhasebe mesleğini tercih edenlerin sosyoekonomik yapısını ele alarak sorunlara çözüm getirmesi, muhasebe mesleğinin geleceği açısından da faydalı olacaktır.

Bu tür çalışmalar arka planda ciddi bir kadro ile yürütülmekte ve gerek anket sorularının hazırlanması, gerek anket sorularının seçilmesi ve gerekse cevapların değerlendirilmesi aşamalarında pek çok kişinin emeğini bir araya getirmektedir. Bu çalışmanın temel dayanağı meslek mensuplarınca yanıtlanan anket

sorularıdır. Anket sorularının [www.alomaliye.com](http://www.alomaliye.com) adresi üzerinden meslek mensuplarına ulaşmasını sağlayan; anketlerin cevaplanması ve değerlendirilmesine yönelik olarak gerekli her türlü teknik desteği sağlayarak çalışmanın basılıp sizlere ulaşmasına kadar geçen sürede yapılan her türlü masrafı üstlenen Sn. Şaban ABACI'ya ve Timecom Limited Şirketi'ne teşekkürü bir borç biliyorum.

Doç.Dr. Ahmet Burçin YERELİ  
1.8.2006

## İÇİNDEKİLER

ÖNSÖZ.....	3
GİRİŞ.....	9
I. Meslek Mensuplarının Genel Profili.....	12
A. Meslek Mensuplarının Demografik Özellikleri .....	12
1. Meslek Mensuplarının Cinsiyet Dağılımı .....	12
2. Meslek Mensuplarının Yaş Dağılımı.....	14
3. Meslek Mensuplarının Medeni Durumu .....	14
4. Meslek Mensuplarının Eğitim Durumu.....	15
B. Meslek Mensuplarının Mesleki Profili.....	16
1. Meslek Mensuplarının Mesleki Unvanları .....	16
2. Meslek Mensuplarının Mesleki Geçmişleri.....	17
3. Meslek Mensuplarının Müşteri Portföyü.....	18
4. Meslek Mensuplarının Personel İstihdamı .....	18
5. Meslek Mensuplarının Düzenli Tahsilat Yapabilme Gücü.....	20
6. Meslek Mensuplarının İşyerlerinin Özellikleri.....	21
7. Meslek Mensuplarının Ortalama Çalışma Süresi.....	23
C. Meslek Mensuplarının Mesleki Faaliyetleri İle İlgili Sorunları .....	26
1. Meslek Mensuplarının Kamu Kurumları ve Kendi Mesleki Örgütleri İle Olan İlişkileri .....	26
2. Meslek Mensuplarının Mükellefler ve Muhasebe Mesleğinin Çeşitli Konularına Dair Görüşleri.....	30
3. Meslek Mensuplarının Mevzuata İlişkin Görüşleri.....	34
4. Meslek Mensuplarının Kendi Meslekleri İle İlgili Değerlendirmeleri.....	37
SONUÇ .....	41

## TABLolar

Tablo: 1 - Türkiye’de Muhasebe Mesleğinde Çalışanlara İlişkin Veriler .....	11
Tablo: 2 - Türkiye’de Faal Mükellef Sayıları ile Muhasebe Mesleğinde Çalışanlar Arasındaki Karşılaştırma .....	39

## GRAFİKLER

Grafik: 1 - Meslek Mensuplarının Cinsiyet Dağılımı .....	13
Grafik: 2 - Meslek Mensuplarının Yaş Dağılımı .....	14
Grafik: 3 - Meslek Mensuplarının Medeni Durumu .....	15
Grafik: 4 - Meslek Mensuplarının Eğitim Durumu .....	16
Grafik: 5 - Meslek Mensuplarının Mesleki Unvanları .....	17
Grafik: 6 - Meslek Mensuplarının Mesleki Geçmişleri .....	17
Grafik: 7 - Mükellef Sayısı .....	18
Grafik: 8 - Personel İstihdamı .....	19
Grafik: 9 - Yetişmiş Personel Sorunu .....	19
Grafik: 10 - Düzenli Tahsilât Yapabilme Gücü .....	20
Grafik: 11 - Asgari Ücret Tarifesi ve T.C. Maliye Bakanlığı .....	21
Grafik: 12 - İşyeri Mülkiyeti .....	21
Grafik: 13 - İşyerinin Fiziki Kapasite Yeterliliği .....	22
Grafik: 14 - İşyerinin Elektronik Alt Yapısının Yeterliliği .....	22
Grafik: 15 - Ortalama Günlük Çalışma Süresi .....	23
Grafik: 16 - Hafta Sonu Çalışma Sıklığı .....	24
Grafik: 17 - Yıllık Tatil Yapabilme Olanakları .....	24
Grafik: 18 - Mali Tatil Uygulamasını Tercih Edenler .....	25
Grafik: 19 - Mali Tatil Dönemi Tercihi .....	25
Grafik: 20 - Gelir İdaresi Başkanlığı’nın Faaliyetlerinden Memnuniyet .....	26

Grafik: 21 - Sosyal Güvenlik Kurumlarının Faaliyetlerinden Memnuniyet.....	27
Grafik: 22 - Meslek Mensuplarının Kendi Meslek Örgütlerinin Faaliyetlerinden Memnuniyeti .....	27
Grafik: 23 - Meslek Mensuplarının Mükellefiyet Açılışları Hakkındaki Yorumları.....	28
Grafik: 24 - Meslek Mensuplarının Vergi Daireleri, Bağ-Kur ve Sosyal Sigortalar Kurumu'nda Yaşadıkları Zorluklar .....	28
Grafik: 25 - Meslek Mensuplarının Vergi Dairesi Personelinin Eğitim Düzeyi Hakkındaki Görüşleri.....	29
Grafik: 26 - Meslek Mensuplarının Vergi Dairesinin Matrah Yükseltilmesi İsteği Hakkındaki Görüşleri.....	29
Grafik: 27 - Meslek Mensuplarının Mükelleflerin Muhasebe Mesleği Hakkındaki Düşüncelerine Dair Görüşleri.....	30
Grafik: 28 - Meslek Mensuplarının Bilgisayarlı Muhasebe Programları Hakkındaki Görüşleri .....	31
Grafik: 29 - Meslek Mensuplarının Muhasebe Kayıtlarının Elektronik Ortamda Tutulmasına İlişkin Düşünceleri .....	32
Grafik: 30 - Meslek Mensuplarının Vergi Beyannamelerinin Verilme Sürelerine İlişkin Düşünceleri .....	32
Grafik: 31 - Meslek Mensuplarının Geçici Vergi Beyannamelerinin Son Dönemine İlişkin Düşünceleri .....	33
Grafik: 32 - Meslek Mensuplarının İdari Para Cezalarına Uzlaşma Benzeri Bir Uygulama Getirilmesine İlişkin Düşünceleri .....	34
Grafik: 33 - Meslek Mensupları Tarafından Mevzuatın Düzenli İzlenebilmesi.....	34
Grafik: 34 - Meslek Mensuplarının Mevzuata Ulaşım Olanakları .....	35

Grafik: 35 - Kanun, Yönetmelik, Tebliğ ve Sirkülerlerin Açıklayıcılığı .....	36
Grafik: 36 - Meslek Mensuplarının Haksız Rekabet Konusundaki Görüşleri .....	37
Grafik: 37 - Meslek Mensuplarının Alternatif İş Olanakları Konusundaki Görüşleri .....	38

## GİRİŞ

Türkiye’de muhasebe mesleğini tercih eden ve bu meslekte özveri ile çalışan serbest muhasebeci ve serbest muhasebeci mali müşavirlerin sorunları üzerine çeşitli anket çalışmaları yapılmış ve halen yapılmaktadır. Genelde sınırlı sayıda örneklem üzerinde yapılan bu çalışmaların tüm meslek mensuplarını kapsayacak şekilde ele alınması zaman zaman yanlış değerlendirmelere de neden olabilmektedir.

TÜRMOB Kayıtlarına göre 06.06.2006 tarihi itibarıyla Türkiye’deki meslek mensuplarının sayısı 60.679’dur. Bunların 30.957’si serbest muhasebeci mali müşavir, 29.722’si de serbest muhasebecidir. Yine aynı tarih itibarıyla kayıtlı 3.474 yeminli mali müşavir de hesaba katıldığında toplam meslek mensubu sayısı 64.153 olmaktadır.

Bu çalışma serbest muhasebeci mali müşavirler ile serbest muhasebecileri kapsamaktadır. Çalışma kapsamında ankete katılanlar kendi adlarına bağımsız ve aktif olarak çalışan meslek mensuplarıdır. Türkiye genelinde kendi adına bağımsız olarak çalışan 14.801 serbest muhasebeci ve 16.151 serbest muhasebeci mali müşavir bulunmaktadır. Toplam 30.952 meslek mensubundan soruları cevaplayanların sayısı 2.691’dir. Yani, %8,7’lik bir büyüklük ele alınmıştır.

Ankete katılanların mesleki unvanları açısından bakıldığında, aktif olarak kendi adına bağımsız çalışan 14.801 serbest muhasebeciden 1.182’si ve yine aynı şekilde çalışan 16.151 serbest muhasebeci mali müşavirden 1.509’u sorulara cevap vermiştir. Serbest muhasebecilerin %8’i, serbest muhasebeci mali müşavirlerin %9,4’ü sorulara vermiş oldukları cevaplarla önemli bir temsil gücü ortaya koymuşlardır.



Mevcut veriler kendi adına bağımsız çalışanların cinsiyet dağılımını vermemektedir. Tüm çalışanların cinsiyet dağılımı açısından bakıldığında toplam 10.179 bayan ve 50.500 bay meslek mensubu bulunmaktadır. Soruları cevaplayan bayanların sayısı 494 olup toplam bayanların %4,9'una; bayların sayısı ise 2.197 olup toplam bayların %4,4'üne karşılık gelmektedir.

Tüm bu büyüklükler bir arada düşünüldüğünde, hedef kitle içinde ele alınan örneklem büyüklüğü açısından bu anket çalışması oldukça kapsamlı bir araştırma olarak değerlendirilebilir.

**Tablo: 1**  
**Türkiye’de Muhasebe Mesleğinde Çalışanlara İlişkin Veriler**

<b>Çalışma Durumlarına Göre</b>		
<b>Toplam</b>		<b>60.679</b>
Serbest Muhasebeci		29.722
Bağımsız Çalışan	14.801	
Bağımlı Çalışan	14.921	
Serbest Muhasebeci Mali Müşavir		30.957
Bağımsız Çalışan	16.151	
Bağımlı Çalışan	14.806	
<b>Cinsiyet Durumuna Göre</b>		
<b>Toplam</b>		<b>60.679</b>
Serbest Muhasebeci		29.722
Bayan	4.659	
Bay	25.063	
Serbest Muhasebeci Mali Müşavir		30.957
Bayan	5.520	
Bay	25.437	
<b>Eğitim Durumlarına Göre</b>		
<b>Toplam</b>		<b>60.679</b>
Serbest Muhasebeci		29.722
İlkokul	860	
Ortaokul	1.656	
Lise ve Dengi	13.177	
Ön Lisans	5.536	
Lisans	8.343	
Lisans Üstü	150	
Serbest Muhasebeci Mali Müşavir		30.957
Lisans	29.690	
Lisans Üstü	1.267	

Kaynak: TÜRMOB, <<http://www.turmob.org.tr/web/turmob/istatistikler/orta1.htm>>, (15.06.2006)

## **I. Meslek Mensuplarının Genel Profili**

Meslek mensuplarının genel profilini ortaya koymak için sorulan sorular, daha çok muhasebe mesleğinde faaliyet gösterenlerin demografik yapılarına ve mesleki konumlarına yönelik olmak üzere iki ana grupta toplanmıştır.

### **A. Meslek Mensuplarının Demografik Özellikleri**

Bu grupta meslek mensuplarının cinsiyeti, yaşı, medeni durumu, eğitim düzeyi gibi sorulara yer verilmiştir.

#### **1. Meslek Mensuplarının Cinsiyet Dağılımı**

Türkiye’de serbest muhasebeci ve serbest muhasebeci mali müşavirlerin toplam sayısı olan 60.679 kişi içinde bayan meslek mensuplarının sayısı, 4.659 bayan serbest muhasebeci ve 5.520 bayan serbest muhasebeci mali müşavir olmak üzere 10.179’dur. Bayanların toplam meslek mensupları içindeki payı %16,78’dir.

Anketimize katılan 2.691 meslek mensubu içinde bayların ağırlıklı bir yer tuttuğu görülmektedir. Sorulara cevap veren meslek mensuplarının %82’sine karşılık gelen 2.197 kişi baylardan ve %18’ine karşılık gelen 494 kişi bayanlardan oluşmaktadır. Yani, ülke genelindeki cinsiyet profili ankete katılanların cinsiyet dağılımında da kendini göstermektedir.

Bu yönüyle muhasebe mesleği ülkemizde hala bayların tercih ettiği bir mesleki alan görünümü taşımaktadır. Avrupa Birliği istatistiklerine göre 2004 yılında Türkiye’de istihdama katılan nüfusun %71,74’ü bay, %26,47’si bayandır. Bu oran aynı yıl itibarıyla 25 üyeli Avrupa Birliği’nde baylar için ortalama %55,99 ve bayanlar için ortalama %44,01’dir. Avrupa Birliği’nin en son katılan 10 üyesi hariç tutulduğunda, kalan eski 15 üyesinin

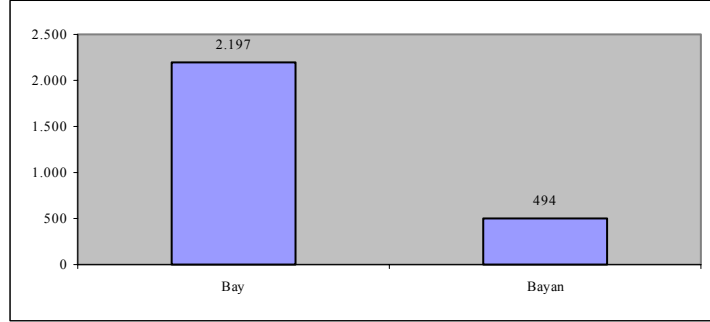
ortalaması esas alındığında ise, 2004 yılı için istihdama katılanların %56,21'i bay ve %43,79'u bayandır.

Türkiye, nüfusun cinsiyet dağılımı açısından bakıldığında Avrupa Birliği üyesi 25 ülke ile aday ülkeler statüsündeki Romanya, Hırvatistan ve Bulgaristan arasında dengeli dağılıma sahip ülkedir. Toplam nüfusun %49,93'ü bayandır ve bu oran yukarıda sayılan ülkeler arasındaki en yüksek bayan nüfus oranıdır.

25 üyeli Avrupa Birliği'nde, 2004 yılı itibariyle, toplam istihdamın %69,7'si hizmetler sektöründe çalışmaktadır. 15 eski üye ülkenin ortalaması ise %71,9'dur. Hizmetler sektöründe istihdam edilen bayanların oranı ise 25 üye içinde %82,8 ve 15 üye ülke içinde %85,1'dir.

Meslek mensupları açısından bakıldığında, bayanlar tarafından muhasebenin bir meslek alanı olarak tercih edilmeyişinin pek çok nedeni olduğu görülmektedir. Anketin izleyen sorularına verilen cevaplarda, meslek mensuplarının içinde buldukları koşulların güçlüğü çok net bir biçimde karşımıza çıkmakta ve bu güçlüklerin bayanların tercihini olumsuz etkilediği anlaşılmaktadır.

**Grafik: 1**  
**Meslek Mensuplarının Cinsiyet Dağılımı**

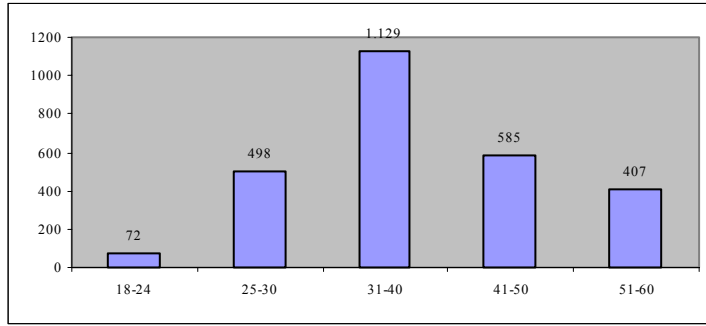


Avrupa Birliđi içinde bayanların, özellikle hizmetler sektörü içinde, ađırlıklı bir paya sahip olmasına karřın Türkiye’de bu oranın dűřüklüđü oldukça dikkat çekicidir. Ancak, asıl dikkat çekici olan, Türkiye’de bayanların ortalama istihdama katılım oranı %26,47 iken, muhasebe mesleđini tercih eden meslek mensubu bayan oranının bu oranın da altında ve yaklaşık %17 düzeyinde oluşudur.

## 2. Meslek Mensuplarının Yaş Dađılımı

Ankete katılanların içinde en önemli payı %42’lik oran ile 30-40 yaş aralıđı almakta, daha sonra %22 ile 40-50 yaş grubu gelmektedir. Bu durumda 30 ile 50 yaş aralıđının ankete katılım oranı %62 olmaktadır.

**Grafik: 2**  
**Meslek Mensuplarının Yaş Dađılımı**

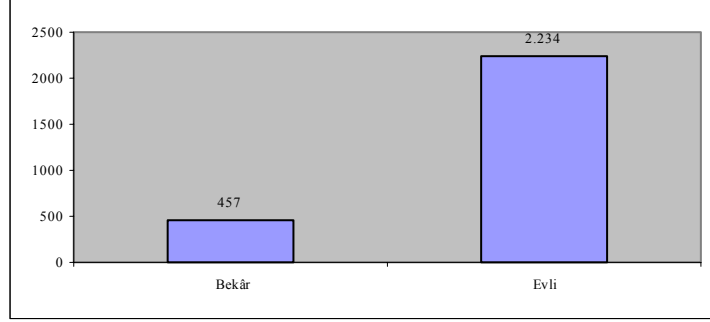


## 3. Meslek Mensuplarının Medeni Durumu

Ankete katılanların 457’si bekâr 2.234’ü yani, %83’ü evlidir. Yaş grupları itibariyle bakıldığında, ankete katılanların %20’si 30 yaşın altında olduğuna göre, 17’lik bir grubun bekâr olması doğaldır. Ancak, meslek çalışanlarının sahip oldukları sorunlar dikkate alındığında böylesine yüksek bir evlenme oranının bulunuyor oluşu da dikkat çekicidir. Mesleki baskıların

yanına bir de aile sorumluluğundan kaynaklanan sorunlar eklendiğinde meslek çalışanları ciddi ruhsal sorunlar ile karşı karşıya kalma riski altına girmektedirler.

**Grafik: 3**  
**Meslek Mensuplarının Medeni Durumu**



#### 4. Meslek Mensuplarının Eğitim Durumu

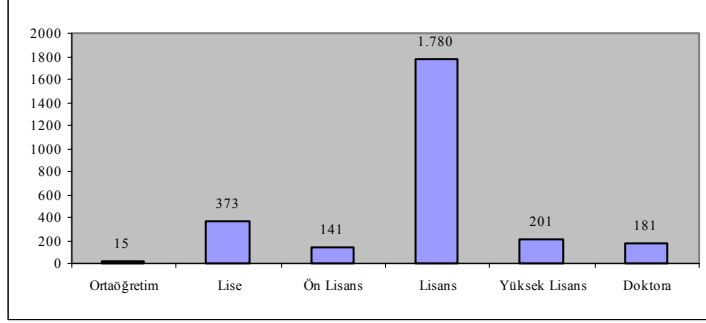
Türkiye’de meslek mensuplarının eğitim durumu dikkate alındığında, toplam meslek mensupları içinde lisans düzeyinde üniversite mezunları %62,68, lise ve dengi okul mezunları %21,72 ve ön lisans diplomalıları %9,12 oranında pay sahibidir. Ayrıca lisansüstü eğitim sahibi olanların oranı %2,34’tür. Meslek mensuplarının eğitim düzeyi her geçen gün yükselmektedir. Özellikle mesleki disiplini sağlamaya yönelik olarak 1989 ve sonrasında yapılan düzenlemelerin bu noktada önemli etkisi olmuştur.

Serbest muhasebeciler arasında üniversite mezunları %47,20, lise ve dengi okul mezunları ise %44,33 oranında yer tutarken; serbest muhasebeci mali müşavirlerin tamamı üniversite mezunudur. Bunların %96’sı lisans, %4’ü ise lisansüstü diploma sahibidirler.

Meslek mensupları içinde ankete katılanların %66’sı lisans düzeyinde diploma sahibi olup, %7’si yüksek lisans ve

%7'si de doktora eğitimlerini tamamlamışlardır. Yani, ankete katılanların %80'i yüksek öğrenim görmüştür. Bunlara %5 oranındaki meslek yüksekokulu mezunları da eklenirse, ankete katılanların %85'i üniversite mezunudur. Anketimizin internet üzerinden gerçekleştirildiği düşünülürse, meslek mensupları içinde eğitim düzeyi yükseldikçe internet kullanımının arttığı kolayca söylenebilir.

**Grafik: 4**  
**Meslek Mensuplarının Eğitim Durumu**



## **B. Meslek Mensuplarının Mesleki Profili**

Bu grupta meslek mensuplarının mesleki faaliyetleri ile ilgili sorular sorulmuştur.

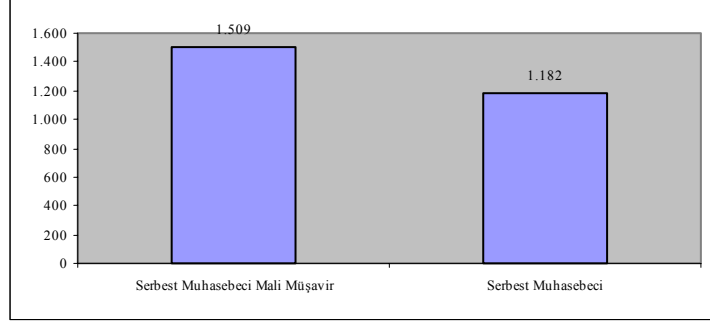
### **1. Meslek Mensuplarının Mesleki Unvanları**

Meslek mensuplarının %49'u serbest muhasebeci, %51'i serbest muhasebeci mali müşavirdir. Ankete katılanların ise %44'ü serbest muhasebeci, %56'sı serbest muhasebeci mali müşavirdir.

Meslek mensuplarının %51'i kendi adlarına bağımsız, %49'u ise bir işyerine ve işverene bağımlı olarak çalışmaktadır. Serbest muhasebecilerin %49,8'i bağımsız olarak kendi adına

çalışıyor iken, bu oran serbest muhasebecilerde %52,2'dir. Dolayısıyla, serbest muhasebecilerin %50,2'si ve serbest muhasebeci mali müşavirlerin %47,8'i ücretli olarak istihdam edilmektedirler.

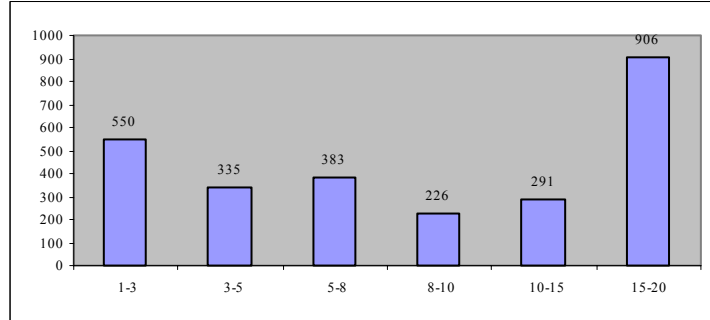
**Grafik: 5**  
**Meslek Mensuplarının Mesleki Unvanları**



## 2. Meslek Mensuplarının Mesleki Geçmişleri

Ankete katılanların %34'ü 15 yıldan fazla bir süreden beri mesleki faaliyet içinde bulduklarından, aynı zamanda mesleki faaliyetlerin belli bir disiplin altında toplanıyor oluşunun da canlı tanığıdır.

**Grafik: 6**  
**Meslek Mensuplarının Mesleki Geçmişleri**



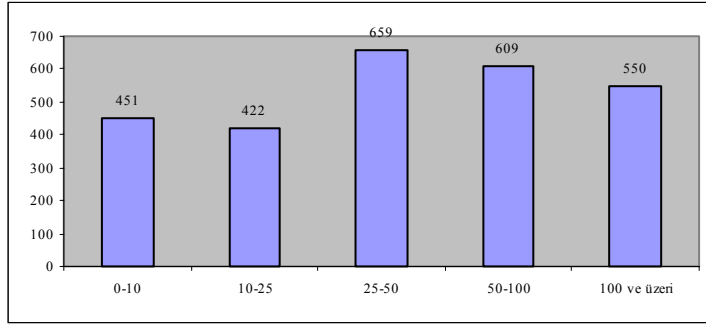


Ancak ankete katılanlar arasında bir diğer dikkat çekici nokta ise, yeni mesleğe başlayanların ankete katılım oranındaki yüksekliktir. Bu gruptakiler %20 ile ikinci sırada gelmektedirler.

### 3. Meslek Mensuplarının Müşteri Portföyü

Ankete katılanların %40'ı 10 ile 49; %53'ü ise 50 ve üzeri mükellefe hizmet vermektedir. 100 ve üzerinde mükellefe hizmet verenlerin oranı, ankete katılanların %20'sine denk gelmektedir. Çalışmanın son bölümünde bu konu ile ilgili ayrıntılı bir değerlendirme yapılacaktır.

**Grafik: 7**  
**Mükellef Sayısı**



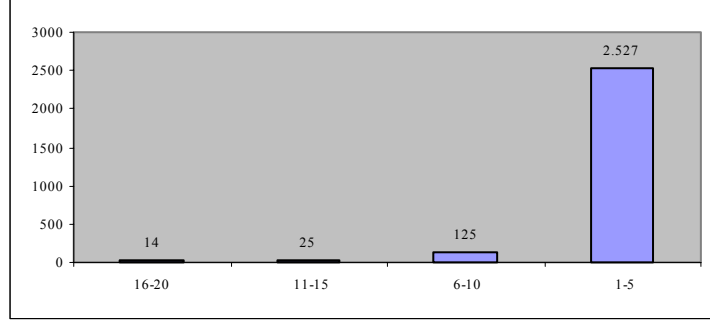
### 4. Meslek Mensuplarının Personel İstihdamı

Ankete katılanların yaklaşık %94'ü 5 kişiye kadar, %5'i ise 10 kişiye kadar personel istihdam ettiklerini beyan etmişlerdir. 10 kişinin üzerinde personel istihdam edenlerin oranı %1 düzeyindedir.

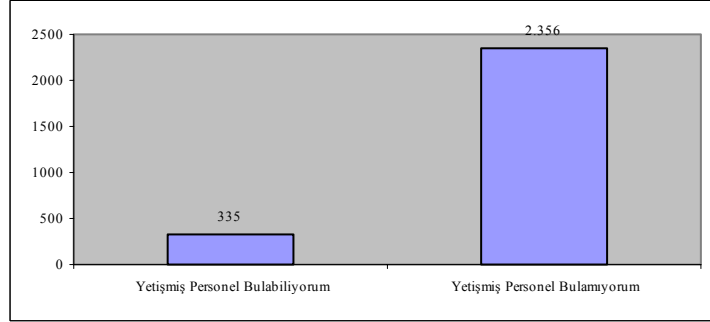
Ancak mükellef sayıları ile birlikte durum ele alınırsa, istihdam edilen personel sayısı ile mükellef sayısı arasında bir çelişki ortaya çıkmaktadır. Ankete katılan meslek mensuplarından 550 kişi mükellef sayılarını 100 ve üzeri olarak belirtmiştir. Bu da

toplam ankete katılanların %20'sine karşılık gelmektedir. Oysa ankete katılanların %94'ü 5 kişiye kadar personel istihdam ettiklerini belirttiklerine göre, 100'ün üzerinde mükellefi olan meslek mensuplarının bir kısmı bu kadar mükellefi birkaç kişi ile izlemekte gibi bir sonuç ortaya çıkmaktadır. Her ne kadar bazı işletmeler ön muhasebe sistemi kurmuş olsalar bile, bu kadar geniş bir mükellef kitlesinin bir kaç kişi ile izlenmesi pek sağlıklı görülmemektedir.

**Grafik: 8**  
**Personel İstihdamı**



**Grafik: 9**  
**Yetmiş Personel Sorunu**

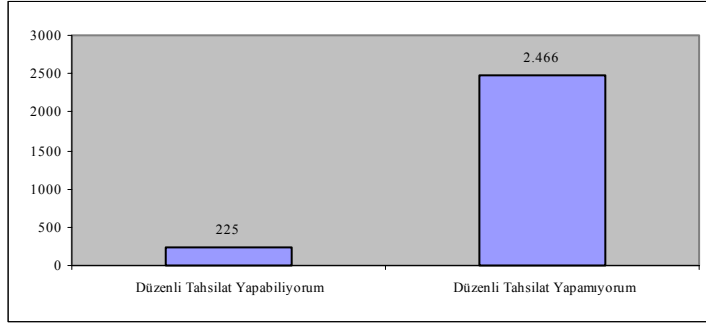


Ankete katılanların %88'i yeterli sayıda yetişmiş personel bulamamaktan şikâyetçidir. Dolayısıyla, yetişmiş personel açığı nedeniyle istihdamın düşük kaldığı söylenebilir.

### 5. Meslek Mensuplarının Düzenli Tahsilat Yapabilme Gücü

Mesleki çalışmalar içindeki en önemli sorunlardan biri düzenli tahsilat yapamamak şeklinde ortaya çıkmaktadır. Nitekim ankete katılanlardan sadece %8'i düzenli olarak tahsilat yapabildiklerini beyan etmişlerdir. Bu yapı, mesleğe olan ilgiyi olumsuz etkilediği gibi mesleki disiplin açısından da sorunlara yol açabilmektedir. Bu sorunların başında, asgari ücret tarifesinin altında mesleki hizmet verme alışkanlığının yaygınlaşması gelmektedir. Nitekim sorulan bir soruya verilen yanıtta, ankete katılanların %79'u asgari ücret tarifesinin T.C. Maliye Bakanlığı tarafından belirlenmesine karşı çıkmaktadır.

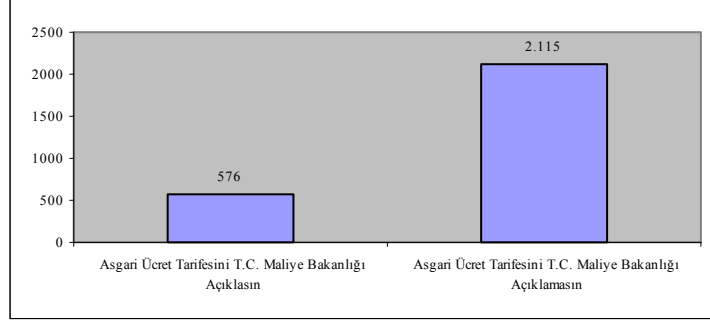
**Grafik: 10**  
**Düzenli Tahsilât Yapabilme Gücü**



T.C. Maliye Bakanlığı tarafından asgari ücret tarifesinin belirlenmesi sözleşme özgürlüğüne de yapılan bir müdahaledir. Mesleki disipline uygun bir yapıda mesleki faaliyet yürütecek olanların taşınması gereken özellikler zaten önceden belirlenmiştir. Herkesin bu mesleği yapabilmesi mümkün olmadığı gibi, meslek mensupları sahip oldukları mühürleri ile birlikte bazı yetkilerle

donatılmışlardır. Tam bir mesleki bağımsızlık tesis edilebilmesi ve sözleşme özgürlüğünün sınırlarının daraltılmaması açısından asgari ücret tarifesi uygulamasına son verilmesi yerinde bir karar olacaktır.

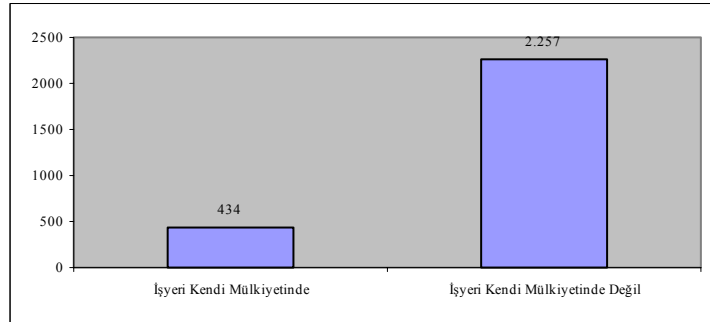
**Grafik: 11**  
**Asgari Ücret Tarifesi ve T.C. Maliye Bakanlığı**



## 6. Meslek Mensuplarının İşyerlerinin Özellikleri

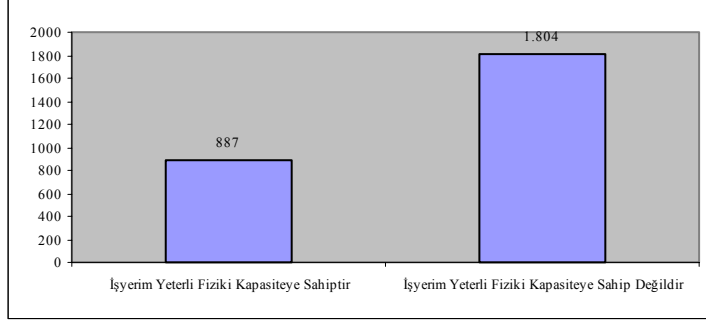
Meslek mensuplarının önemli bir kısmı buldukları işyerinde kiracı konumundadır. Ankete katılanların sadece %16'sı mülkü kendilerine ait bir işyerinde faaliyette bulunmaktadır.

**Grafik: 12**  
**İşyeri Mülkiyeti**

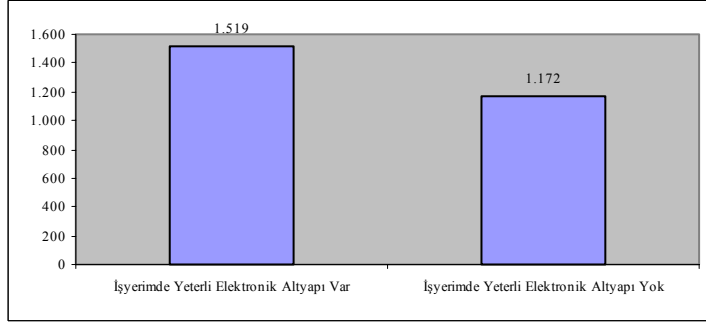


İşyerindeki fiziki kapasitelerini yeterli bulanların oranı ise, ankete katılanların %33'ünü oluşturmaktadır. Fiziki kapasitelerinin yetersiz bulanların oldukça fazla olması da dikkat çekici bir sonuçtur.

**Grafik: 13**  
**İşyerinin Fiziki Kapasite Yeterliliği**



**Grafik: 14**  
**İşyerinin Elektronik Alt Yapısının Yeterliliği**



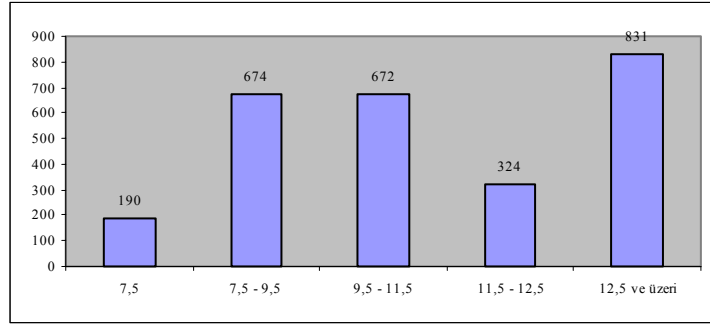
Fiziki kapasiteler yetersiz bulunmasına rağmen, ankete katılanların %56'sı elektronik alt yapılarını yeterli bulmaktadır. Son yıllarda ülkemizde her alanda teknolojik alt yapının yenilediği bir gerçektir. Bu süreçte meslek mensupları da teknolojik alt yapılarını yenilemekte ve geliştirmektedirler. Ancak, işyeri inşaat maliyetlerinin ve işyeri üzerindeki vergi ve yerel

yönetim paylarına ilişkin giderlerin yüksekliği, işyeri fiziki kapasitesi üzerinde olumsuz etki yapmaktadır.

### 7. Meslek Mensuplarının Ortalama Çalışma Süresi

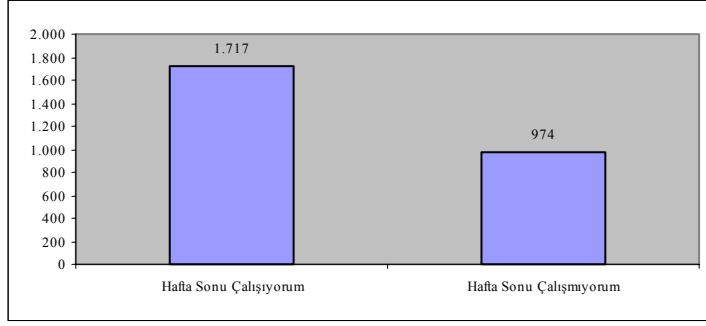
Ankete katılan meslek mensuplarının %50'si günde 7,5 ile 11,5 saat arasında çalıştıklarını beyan etmişlerdir. Günde 11,5 ile 12,5 saat arasında çalışanların oranı ise %12'dir. Ancak, günde 12,5 saatin üzerinde çalıştığını söyleyenlerin oranı %31'dir ve bu son derece önemli bir çalışma süresidir. Ankete katılan meslek mensuplarının %83'ünün evli olduğu düşünülürse, günde 12,5 saatin üzerinde bir çalışma yükü muhakkak surette aile yaşamı üzerinde olumsuz etkiler meydana getirecektir.

**Grafik: 15**  
**Ortalama Günlük Çalışma Süresi**



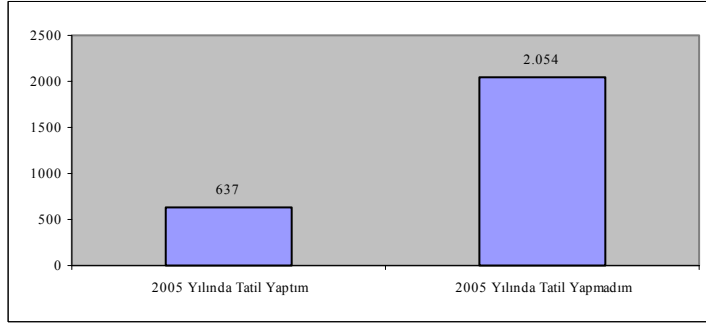
Muhasebe mesleğinin ciddiyet, dikkat ve özveri gerektiriyor oluşu ile birlikte günlük çalışma sürelerinin de uzun olması, bu mesleği tercih edenlerin sağlık yapılarını da etkilemektedir. Meslek mensuplarının yılda 12 ay ve bazı haftalarda ise tüm hafta boyunca çalışmak zorunda olmaları da kendi sağlıkları açısından önemli bir sorundur. Nitekim hafta sonu çalıştığını beyan eden meslek mensubu sayısı 1.717 olup, bu sayı ankete katılanların %64'üne karşı gelmektedir.

**Grafik: 16**  
**Hafta Sonu Çalışma Sıklığı**



Buna benzer koşullarda çalışan pek çok meslek grubunun yıllık tatil olanakları olmasına karşın muhasebe mesleğini tercih edenlerin, özellikle yaz aylarında dahi tatil yapabilmeye fırsatları sınırlı olmaktadır. Meslek mensuplarına bu konuda da soru yöneltilmiş ve 2.054 kişi bu soruya olumsuz yanıt vermiştir. Yani, ankete katılan meslek mensuplarının %76'sı bir önceki yıl tatil yapmamışlardır.

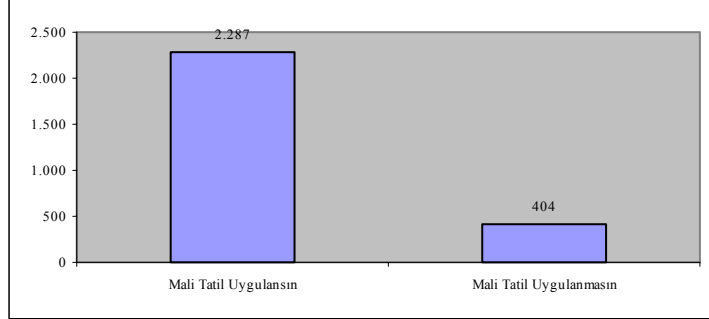
**Grafik: 17**  
**Yıllık Tatil Yapabilme Olanığı**



Meslek mensuplarına, diğer bazı meslek gruplarında mevcut olan ve yılın belli bir dönemini mesleki tatil olarak tespit eden uygulamalardan yola çıkılarak mali tatil uygulaması hakkında

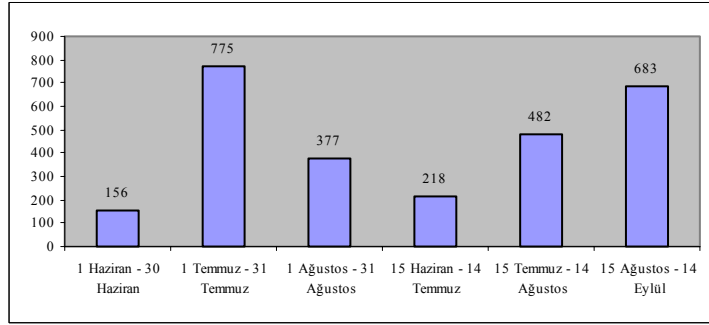
bazı sorular sorulmuştur. Ankete katılanların 404'ü mali tatil uygulamasına karşı çıkarken, 2.287 kişi mali tatile taraftar olduğunu söylemiştir. Bunların toplam içindeki oranı ise %85'tir.

**Grafik: 18**  
**Mali Tatil Uygulamasını Tercih Edenler**



Mali tatil konusunda sorulan ikinci soru ise uygulamanın yılın hangi döneminde yapılacağı ile ilgilidir. Bu soruya verilen yanıtlar %29 oranında 1 Temmuz - 31 Temmuz dönemini işaret etmektedir. 15 Ağustos - 14 Eylül dönemini tercih edenlerin oranı ise %25'tir.

**Grafik: 19**  
**Mali Tatil Dönemi Tercihi**





### C. Meslek Mensuplarının Mesleki Faaliyetleri İle İlgili Sorunları

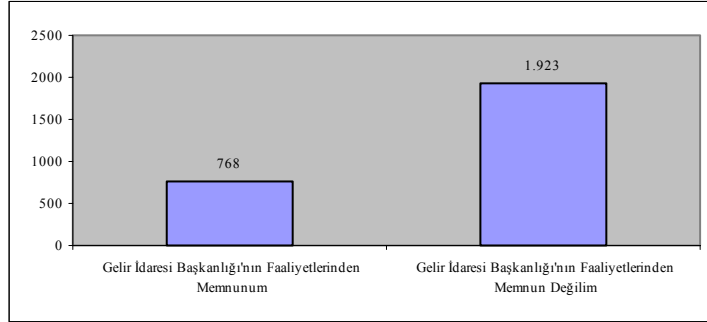
Anketin bu bölümünde daha çok meslek mensuplarının mesleklerini icra ederken karşılaştıkları kurumsal sorunlar ile mevzuattan kaynaklanan güçlükler ön plana çıkmaktadır.

#### 1. Meslek Mensuplarının Kamu Kurumları ve Kendi Mesleki Örgütleri İle Olan İlişkileri

Bu grupta mesleki faaliyetlerle ilgili kamu kurumları olarak vergi ve sosyal güvenlik kuruluşları; mesleki örgüt olarak ise TÜRMOB dikkate alınmıştır.

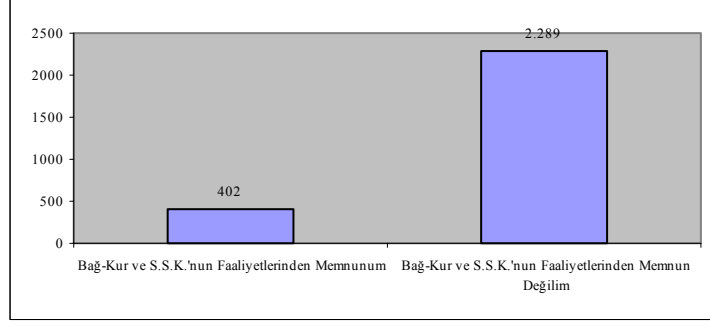
Ankete katılan meslek mensuplarının yaklaşık %72'si Gelir İdaresi Başkanlığı'nın faaliyetlerinden memnun olmadıklarını ifade etmişlerdir.

**Grafik: 20**  
**Gelir İdaresi Başkanlığı'nın Faaliyetlerinden Memnuniyet**



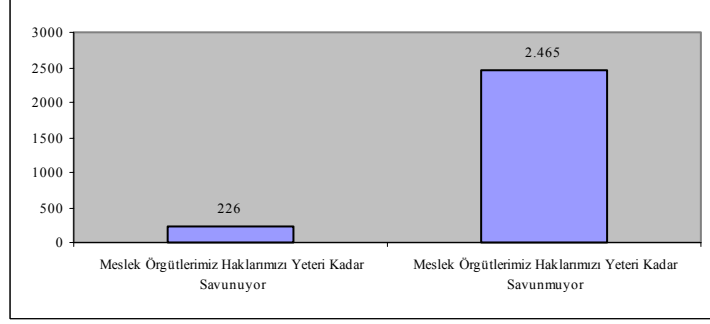
Aynı durum sosyal güvenlik kurumları olan Bağ-Kur ve Sosyal Sigortalar Kurumu Başkanlığı açısından daha endişe vericidir. Buradaki memnuniyetsizlik %85 oranındadır.

**Grafik: 21**  
**Sosyal Güvenlik Kurumlarının Faaliyetlerinden Memnuniyet**



Ancak meslek mensuplarının verdikleri yanıtlarda en ilgi çekici sonuç memnuniyetsizliğin kendi meslek örgütlerinin faaliyetlerinde %92 düzeyine çıkıyor oluşudur.

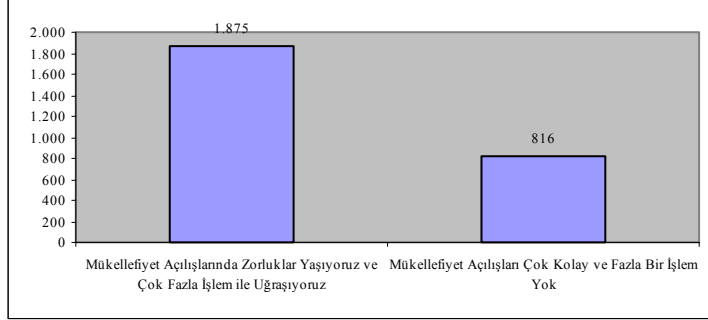
**Grafik: 22**  
**Meslek Mensuplarının Kendi Meslek Örgütlerinin Faaliyetlerinden Memnuniyeti**



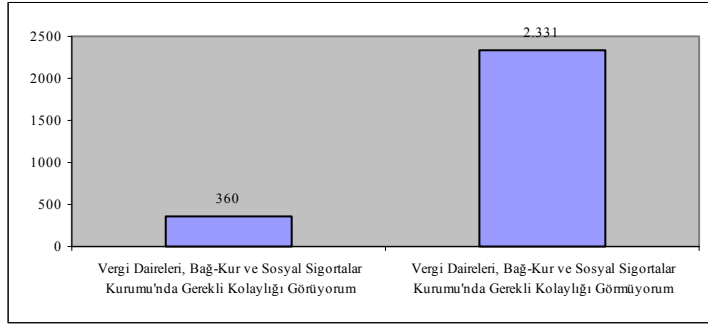
Meslek mensuplarının memnuniyetsizliklerinin altında yatan nedenlerin ne olduğuna yönelik olarak daha spesifik bir çalışma yapılması gerekmektedir. Ancak, bu çalışmada önceden belirlenen mesleki sorunlar hakkında meslek mensuplarının görüşü alınmaya çalışılmıştır.

Bu bağlamda, öncelikle mükellefiyet açılışlarında vergi dairesi ve sosyal sigortalar kurumu bünyesindeki işlemlerin fazla olup olmadığı ve bu kurumlarda meslek mensuplarının zorluklarla karşılaşp karşılaşmadıkları sorulmuş ve bu soruya %70 oranında olumsuz yanıt alınmıştır.

**Grafik: 23**  
**Meslek Mensuplarının Mükellefiyet Açılışları Hakkındaki Yorumları**



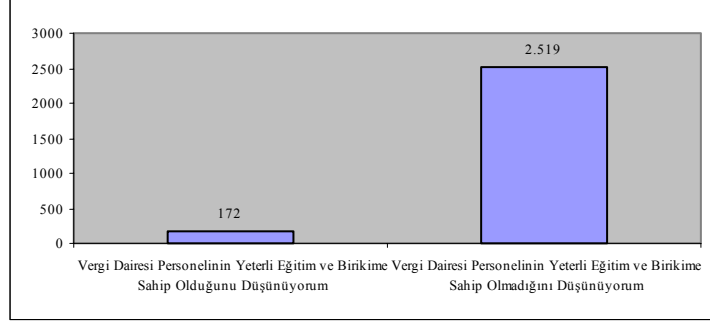
**Grafik: 24**  
**Meslek Mensuplarının Vergi Daireleri, Bağ-Kur ve Sosyal Sigortalar Kurumu'nda Yaşadıkları Zorluklar**



Meslek mensuplarının vergi daireleri, Bağ-Kur ve Sosyal Sigortalar Kurumu'ndaki işlemlerinde gerekli kolaylığı görüp görmedikleri kendilerine sorulduğunda ise olumsuz yanıt verenlerin oranı %87'ye yükselmiştir.

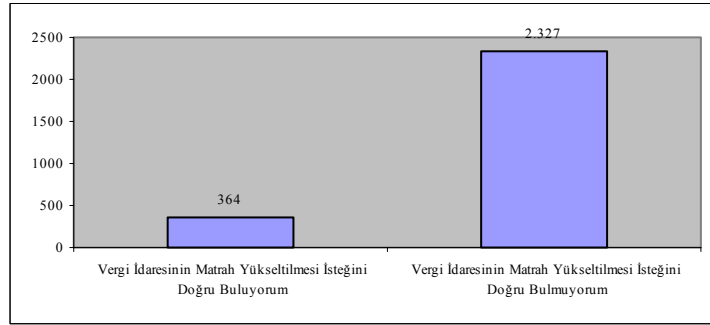
Buna bağı olarak ankete katılan meslek mensuplarının %94'ü vergi dairesi personelinin yeterli eğitim ve birikime sahip olmadığını düşünmektedir.

**Grafik: 25**  
**Meslek Mensuplarının Vergi Dairesi Personelinin Eğitim Düzeyi Hakkındaki Görüşleri**



Ankete katılan meslek mensuplarının %86'sı vergi dairelerinin mükelleflerin matrahlarının yükseltilmesine yönelik baskılarına karşı olumsuz bir tavır ortaya koymuşlardır.

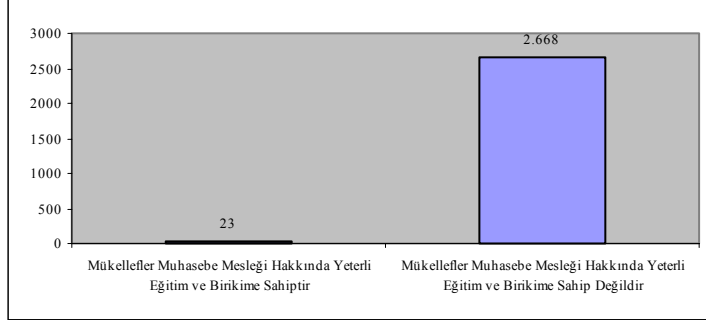
**Grafik: 26**  
**Meslek Mensuplarının Vergi Dairesinin Matrah Yükseltilmesi İsteği Hakkındaki Görüşleri**



## 2. Meslek Mensuplarının Mükellefler ve Muhasebe Mesleğinin Çeşitli Konularına Dair Görüşleri

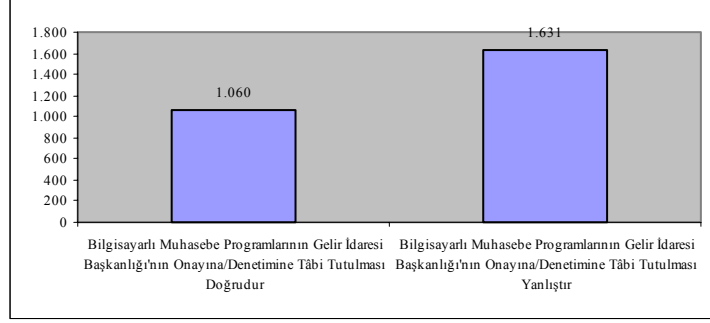
Ankete katılan meslek mensuplarının %99'u mükelleflerin muhasebe mesleği hakkında fazla bir şey bilmediklerini düşünmektedir. Aslında bu kanaat bile muhasebe mesleğine olan gereksinimin ciddiyetini ortaya koyması açısından önem taşımaktadır. Muhasebe mesleğinin gereken özen gösterilerek yerine getirilmesi sonucunda hem Maliye Bakanlığı hem de mükellefler bu süreçten fayda elde etmektedirler. Mükellefler, kendi ticari, zirai ya da mesleki faaliyetleri ile ilgili hesaplarının gerçeği yansıtacak ve gelecekte Maliye Bakanlığı nezdinde kendilerini sıkıntıya sokmayacak şekilde ve düzenli olarak tutulmasından dolayı bir fayda elde etmektedir. Maliye Bakanlığı da vergilerin muntazam olarak toplanması ve vergi kayıp ve kaçığının en aza indirilebilmesi açısından bir avantaj sağlamaktadır.

**Grafik: 27**  
**Meslek Mensuplarının Mükelleflerin Muhasebe Mesleği Hakkındaki Düşüncelerine Dair Görüşleri**



Son dönemde yapılan yeni bir düzenleme ile bilgisayarlı muhasebe programlarının gelir idaresi başkanlığının onayına ve denetimine tâbi tutulması öngörülmüştür. Ankete katılan meslek mensuplarının %39'u böyle bir uygulamayı doğru bulurken, %61'i bu uygulamaya karşı çıkmaktadır.

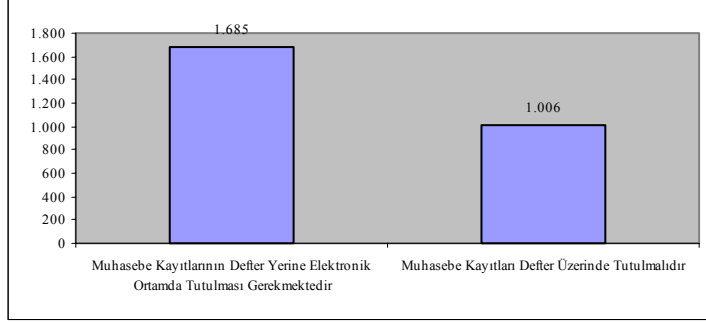
**Grafik: 28**  
**Meslek Mensuplarının Bilgisayarlı Muhasebe Programları**  
**Hakkındaki Görüşleri**



Ankete katılan meslek mensuplarının %63'üne göre muhasebe kayıtlarının defter yerine elektronik ortamda tutulması gerekmektedir. Aslında böyle bir eğilim, muhasebe mesleğini tercih edenlerin bilgisayar yazılımları konusundaki yatkınlıklarını göstermesi açısından son derece önemlidir. Teknolojik donanımı ve teknolojik yatkınlığı yüksek bir mesleki kitlenin varlığı, mesleğin geleceği hakkında oldukça iyimser bir görünüm vermektedir.

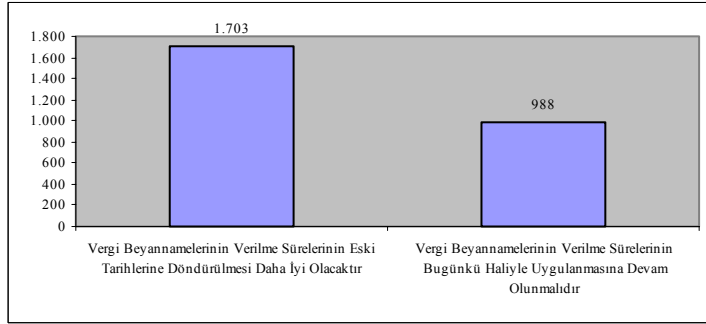
Elektronik ortamda kayıtların tutulması ve saklanması zorunluluğu, hem vergi denetimi açısından zaman kazanılmasına ve daha etkin bir denetim yapısının kurulmasına yardımcı olacak; hem de vergi ile ilgili kayıtların zamanaşımına karşı korunmasını sağlayacaktır. Elektronik ortamda saklanan ve yedeği alınabilen kayıtların 5 ya da 10 yıl süreyle saklanıyor oluşunun hiçbir gerekçesi kalmayacak ve bu kayıtlar süresiz olarak muhafaza edilebilecektir. Böyle bir teknik olanak, inceleme elemanlarına daha geniş bir inceleme alanı sağlayacak ve çapraz denetim açısından daha esnek bir yapıyı beraberinde getirecektir. Mükellefin, mükellefiyet kaydının ilk günlerine kadar sürebilecek bir vergi veya sigorta incelemesine tâbi tutulabileceği olasılığı dahi, vergi ve sigorta mevzuatından kaynaklanan yükümlülüklerin yerine getirilmesi açısından ciddi bir zorlama olacaktır.

**Grafik: 29**  
**Meslek Mensuplarının Muhasebe Kayıtlarının Elektronik Ortamda Tutulmasına İlişkin Düşünceleri**



Ankete katılan meslek mensuplarının %63'ü vergi beyannamelerinin verildiği sürelerin değiştirilmesinden hoşnut olmadığını ve eski uygulamalara geri dönülmesini arzu ettiklerini ifade etmişlerdir.

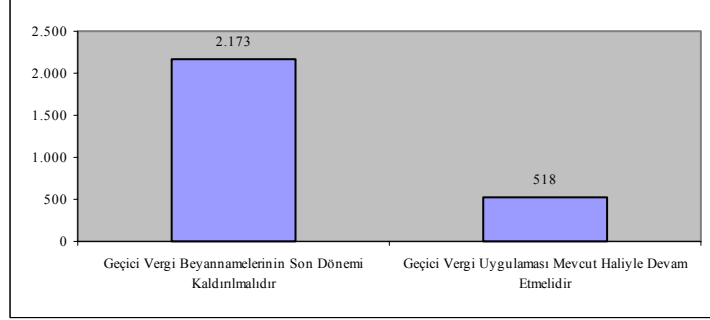
**Grafik: 30**  
**Meslek Mensuplarının Vergi Beyannamelerinin Verilme Sürelerine İlişkin Düşünceleri**



Geçici vergi beyannamelerinin son dönemine ilişkin olarak sorulan soruya verilen yanıtta, ankete katılan meslek mensuplarının %81'i son dönemdeki geçici vergi beyanının kaldırılmasını istediklerini beyan etmişlerdir. Kesin beyan ile

birlikte ödenecek verginin zaten hesaplanıyor oluşu, son dönem geçici vergi beyanını mükerrer bir işlem haline getirmektedir. Meslek mensuplarının yoğun iş yüküne ek bir yük getiren bu tür uygulamaların en aza indirilmesi, hatta tamamen kaldırılması yerinde olacaktır.

**Grafik: 31**  
**Meslek Mensuplarının Geçici Vergi Beyannamelerinin Son Dönemine İlişkin Düşünceleri**

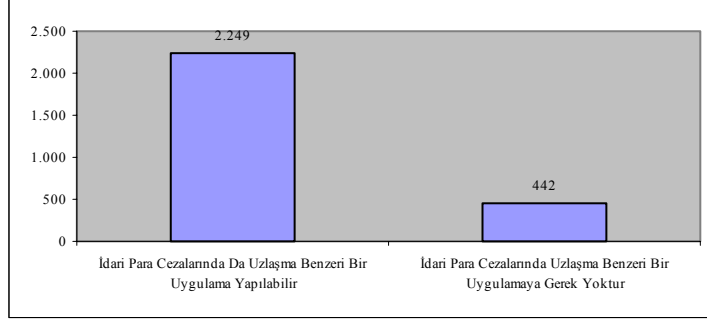


Ankete katılan meslek mensuplarının %84'ü idari para cezalarında da uzlaşma benzeri bir uygulama getirilmesine taraftar olduklarını ifade etmişlerdir. Uzlaşma müessesesi Türk Vergi Hukuku'na Alman Vergi Hukuku'ndan ithal edilmiştir. Alman Anayasa Mahkemesi'nin 1977 yılında bu konuda verdiği karardan sonra uzlaşma Alman Anayasası'na aykırı bulunarak yürürlükten kaldırılmıştır. Türkiye'de oldukça geniş bir idari takdir yetkisi içeren uzlaşma müessesesinin idari para cezaları hakkında da uygulanır hale gelmesi kamu düzeni açısından ciddi bir tehdit halini alabilir. Kamusal disiplini sağlamak açısından para cezalarının yaptırım gücü olması arzu edilirken, uzlaşma müessesesi ile bu gücün kırılması pek de istenen bir durum değildir. Meslek mensupları açısından mükellef lehine olması nedeniyle talep edilen böyle bir uygulamanın, gelecekte tüm kamu düzeni açısından taşıdığı tehdit göz önünde tutularak gerçekleştirilmesinin pek de mümkün olmadığı söylenebilir. Ayrıca, böyle bir uygulamanın Anayasa Mahkemesi tarafından



Anayasa'ya aykırı bulunarak iptal edilmesi halinde de her zaman söz konusu olacağını unutmamak gerekir.

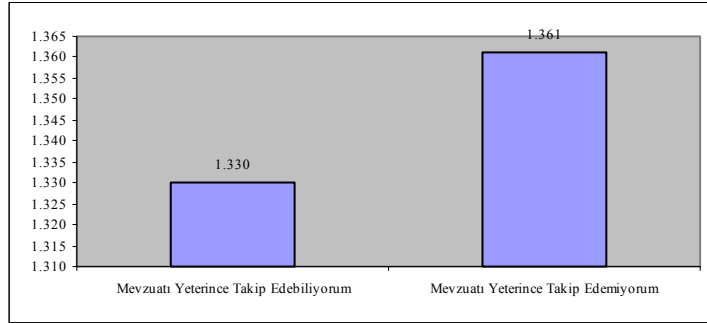
**Grafik: 32**  
**Meslek Mensuplarının İdari Para Cezalarına Uzlaşma Benzeri Bir Uygulama Getirilmesine İlişkin Düşünceleri**



### 3. Meslek Mensuplarının Mevzuata İlişkin Görüşleri

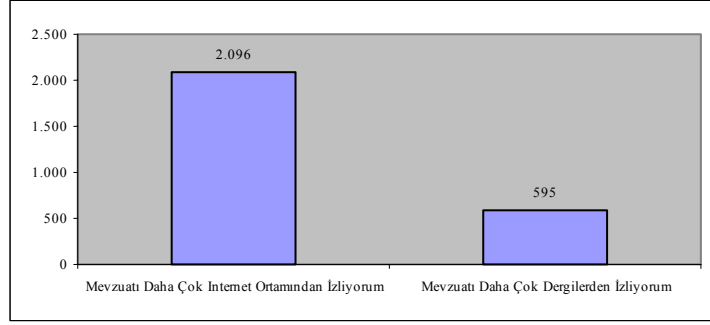
Meslek mensuplarının en önemli sorunlarından biri de mevzuatın izlenmesi konusunda yaşanan sıkıntılardır.

**Grafik: 33**  
**Meslek Mensupları Tarafından Mevzuatın Düzenli İzlenebilmesi**



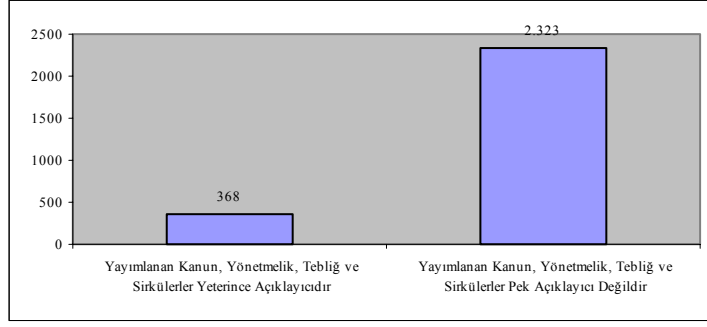
Ankete katılanların %49'u mevzuatı düzenli izleyebildiklerini ifade ederken %51'i bu konuya olumsuz yanıt vermiştir. Ankete katılan meslek mensuplarından mevzuatı takip edenlerin %78'i internet ortamından, %22'si ise dergilerden mevzuatı izlediklerini söylemişlerdir. Gerçekten de son yıllarda internet erişimli web siteleri aracılığıyla hem Maliye Bakanlığı, hem de özel kuruluşlar mevzuatı herkes için ulaşılabilir hale getirmişlerdir. Meslek mensuplarının internet kullanım kabiliyet ve kapasitelerinin yüksek oluşu da bu alanda ciddi bir gelişme yaşandığının göstergesidir.

**Grafik: 34**  
**Meslek Mensuplarının Mevzuata Ulaşım Olanakları**



Ankete katılan meslek mensuplarının %86'sı kanun, yönetmelik, tebliğ ve sirkülerlerin açıklayıcılığı konusunda olumsuz görüşlere sahiptir. Böyle bir kanaat meslek mensuplarının mevzuata bakış açısını ortaya koyması açısından da önem taşımaktadır. Mevzuatın yeteri kadar açıklayıcı olmaması, meslek mensuplarının mesleki hata payını artıracak ve böyle bir süreç idare ile mükellef arasındaki uyuşmazlıkların artması ile sonuçlanabilecektir. Vergi mevzuatının sade ve anlaşılabilir bir dille kaleme alınması uygulamada etkinliğin ön koşuludur. Aksi takdirde artan uyuşmazlıklar hem vergi idaresi hem de yargı organlarının iş yükünü artıracak ve tahsilâtın gecikmesine yol açacaktır.

**Grafik: 35**  
**Kanun, Yönetmelik, Tebliğ ve Sirkülerlerin Açıklayıcılığı**



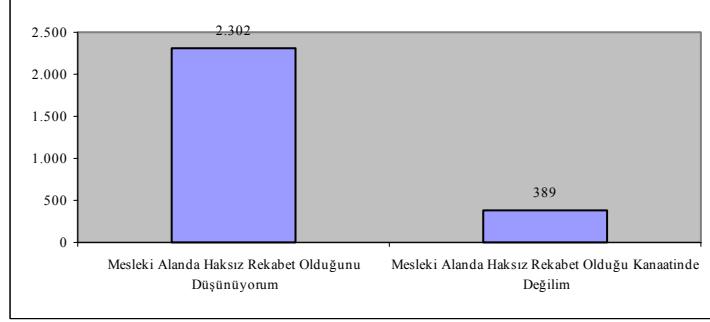
Son yıllarda “Bazı Kanunlarda Değişiklik Yapılması Hakkında...” ya da “Bazı Vergi Kanunlarında Değişiklik Yapılması Hakkında.....” diye başlayan çok sayıda kanun ile aynı anda pek çok kanunda değişiklik yapılmıştır. Bu uygulamalar sonucunda mevzuatın ne yönde değiştiğini izlemek son derece güçleşmiştir. Ayrıca, Gelir Vergisi Kanunu’nda menkul sermaye iratları bahsiyle ilgili stopaj uygulamasının çok sık değiştiriliyor oluşu da menkul kıymetlerin vergilendirilmesi sistemini alt üst etmiştir. Genel Tebliğ ile Sirküler ayırımının daha tam anlamıyla netleşmemiş olması ve zaman zaman sirkülerlerin kendilerine atfedilen açıklama gücünün ötesine geçerek emredici hükümler taşımaları da mevzuat karmaşasını körüklemektedir.

Meslek mensupları internet kullanımı açısından son derece yetenekli, bilgisayarlı muhasebe programları açısından her türlü teknolojik alt yapı ve donanıma sahip, sahip oldukları eğitim düzeyi açısından da oldukça yeterli bir yapıda iken mevzuatın bu denli karmaşık bir halde işletilmek istenmesi, ülkemizin sahip olduğu yetişmiş meslek mensubu potansiyelinin verimini düşürmekte ve en önemli ulusal değerlerimizden biri olan beşeri sermayenin israf edilmesine yol açmaktadır.

#### 4. Meslek Mensuplarının Kendi Meslekleri İle İlgili Değerlendirmeleri

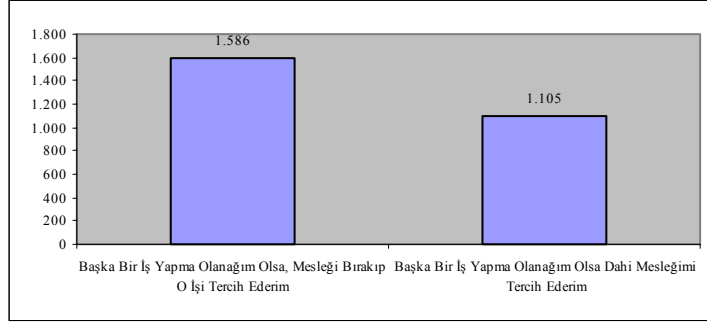
Ankete katılan meslek mensuplarının %86'sı mesleki alanda ciddi bir haksız rekabetin olduğunu düşünmektedir. Başkasının belgesini kullanarak çalışan belgesiz kişiler tarafından sürdürülen bu haksız rekabetin önlenmesi için kamu otoritesinden çok mesleki birliklere görev düşmektedir.

**Grafik: 36**  
**Meslek Mensuplarının Haksız Rekabet Konusundaki Görüşleri**



Yine ankete katılan meslek mensuplarının %59'u başka bir iş fırsatı olması halinde mesleklerini bırakabileceklerini ifade etmektedirler. Bu da mesleğin geleceği açısından son derece endişe verici bir değerlendirmedir. Ankete katılan meslek mensuplarının bu düzeyde yetişmiş kişiler oldukları düşünüldüğünde, fırsat buldukları takdirde meslekten ayrılmayı düşünüyor oluşları, gelecekte meslekte yaşanabilecek kan kaybını göstermesi açısından manidardır. Bu nedenle mesleğin geleceği ve yetişmiş çekirdek kadronun korunabilmesi için önceden tedbirler alınmalı ve meslek daha cazip bir hale getirilmelidir.

**Grafik: 37**  
**Meslek Mensuplarının Alternatif İş Olanakları Konusundaki Görüşleri**



### **5. Türkiye’de Faal Vergi Mükellefi Sayısı ile Meslek Mensubu Sayısı Arasındaki İlişkinin Değerlendirilmesi**

2006 yılı itibariyle faal mükellef sayıları ile meslek mensupları arasında bir mukayese yapacak olursak, mevcut meslek mensubu sayısının ne kadar yetersiz olduğunu görebiliriz. Toplam vergi gelirleri tahsilâtının önemli bir kısmının katma değer vergisinden sağlandığı düşünülürse ve aynı zamanda bunların büyük çoğunluğunun gelir ve kurumlar vergisi mükellefleri oldukları da düşünülürse, meslek mensubu başına katma değer vergisi mükellefi sayısı 37 olmaktadır. Bağımsız çalışanlar açısından bu sayı 72, bağımlı çalışanlar açısından ise 75’dir.

Bir meslek mensubunun ortalama 37 mükellefi hem katma değer vergisi hem de gelir ve kurumlar vergisi açısından izlemesi; ayrıca bu işletmelerde çalışanların vergi ve sigorta işlemlerini yürütmesi ciddi bir yük olarak düşünülebilir. Bazı işletmeler faaliyet kolları itibariyle meslek mensubu açısından fazla bir yük olmaz iken, özellikle imalat sanayinde faaliyet gösteren işletmelerin muhasebeleri, bilhassa maliyet muhasebeleri itina ve ihtisas gerektirdiği için, meslek mensubuna ayrıca yanında yeteri kadar personel çalıştırma yükü getirebilmektedir.

**Tablo: 2**  
**Türkiye’de Faal Mükellef Sayıları ile Muhasebe Mesleğinde**  
**Çalışanlar Arasındaki Karşılaştırma**

Meslek Mensubu Başına Mükellef Sayısı	Faal Mükellef Sayıları	Gelir Vergisi	Basit Usule Tâbi Gelir Vergisi	Katma Değer Vergisi	Kurumlar Vergisi
		1.720.035	786.464	2.212.167	601.913
<b>Meslek Mensupları</b>					
<b>Serbest Muhasebeci</b>	<b>29.722</b>	<b>58</b>	<b>27</b>	<b>75</b>	<b>21</b>
Bağımsız Çalışan	14.801	116	53	150	41
Bağımlı Çalışan	14.921	115	53	149	41
<b>Serbest Muhasebeci Mali Müşavir</b>	<b>30.957</b>	<b>56</b>	<b>26</b>	<b>72</b>	<b>20</b>
Bağımsız Çalışan	16.151	106	49	137	38
Bağımlı Çalışan	14.806	116	53	150	41
<b>Toplam</b>	<b>60.679</b>	<b>28</b>	<b>13</b>	<b>37</b>	<b>10</b>
<b>Toplam Bağımsız Çalışan</b>	<b>30.952</b>	<b>56</b>	<b>26</b>	<b>72</b>	<b>20</b>
<b>Toplam Bağımlı Çalışan</b>	<b>29.727</b>	<b>58</b>	<b>27</b>	<b>75</b>	<b>21</b>

Kaynak: TÜRMOB, <<http://www.turmob.org.tr/web/turmob/istatistikler/orta1.htm>>, (15.06.2006) ve <<http://www.gib.gov.tr>>, (20.07.2006) web sitelerindeki verilere dayanılarak hazırlanmıştır.

Meslek mensubu başına ortalama 37 mükellef dağılımı üzerinde ciddi olarak durulmalıdır. Bu sayı özellikle bağımsız çalışan meslek mensupları açısından ayrıca değerlendirmeye tâbi tutulmalıdır. Bağımlı çalışanların her birinin zaten bir mükellefin

yanında hizmet verdiği düşünülürse bağımsız çalışanların ortalama 72 mükellefe değil yaklaşık 130 mükellefe hizmet verdiği gibi bir sonuca ulaşılmaktadır. Bu ortalama dahi standartların oldukça üzerindedir. Nitekim ankete katılan meslek mensuplarının %53'ü 50 ve üzerinde; %20'si ise 100 ve üzerinde mükellefe hizmet verdiklerini ifade etmişlerdir.

Türkiye açısından bir diğer önemli konu ise kayıt dışılıktır. Kayıt dışı ekonomi ile mücadele sürecinde kayıt altına giren her yeni mükellef meslek mensubuna olan ihtiyacı artıracaktır. Türkiye İstatistik Kurumu Başkanlığı verilerine göre 2006 yılı Nisan ayı itibariyle toplam istihdam 22.172.000 kişidir. Tarım, sanayi, inşaat ve hizmetler kollarında bağımlı ve bağımsız olarak çalışanların sayısı 22 milyonu aşmışken mükellef sayısının 10 milyona dahi yaklaşmamış olması düşündürücüdür. Kayıt dışılıkla yapılacak etkin bir mücadele sonucunda elde edilecek başarıya bağlı olarak, mevcut meslek mensubu sayısı ile mesleğin yürütülmesi güçleşebilecektir.

## SONUÇ

Ankete katılan meslek mensuplarına yöneltilen 37 soruya alınan yanıtlar çerçevesinde genel bir değerlendirme yapıldığında, muhasebe mesleğindeki bazı sorunların klasikleşmiş hatta kronikleşmiş olduğu görülmektedir. Meslek örgütleri bünyesinde yapılan çalışmalar ile bu sorunların çözümüne yönelik öneriler geliştirilmeye çalışılsa da, genellikle meslek örgütlerini politikaya geçişte bir basamak olarak kullanan yöneticiler nedeniyle arayışlar sonuçsuz kalmaktadır.

Ankette ilk dikkat çekici nokta, Türkiye’de muhasebe mesleğini tercih eden bay ve bayanların toplam meslek mensupları içindeki oranı ile anketimize katılan meslek mensuplarının bay ve bayan olarak dağılımının birbirine yakınlığıdır. Bu yönüyle anketimiz Türkiye genelindeki meslek mensuplarının cinsiyetlerine göre tercihlerini yansıtabilme gücüne sahiptir.

Türkiye’de bayanların muhasebe mesleğine katılımı son derece düşüktür. Muhasebe mesleği bayanlar tarafından daha tercih edilir bir meslek haline getirilmelidir. Bayanların genel olarak iş yaşamında daha titiz oldukları ve mesleki kurallara daha sıkı bağlı buldukları düşünülürse, muhasebe mesleğinde bayanların daha fazla yer almaları meslek disiplini açısından da faydalı olacaktır. Avrupa Birliği’nde bayanların iş yaşamına katılımı oldukça yüksek olup, hizmetler sektöründeki gelişime paralel olarak bu oran bayanların lehine artış göstermektedir.

Anketimize katılan meslek mensuplarının önemli bir kısmı orta ve alt yaş gruplarına dâhildir. Yine bunların büyük bir çoğunluğu evli olup yüksek öğrenim görmüş kişilerden oluşmaktadır.

Ankete katılan meslek mensuplarının internet teknolojilerine olan ilgisi ve yatkınlığı memnuniyet vericidir. Anketin her ne kadar internet üzerinden gerçekleştiriliyor oluşu bu



konuda internete yatkın olanların soruları yanıtlamış olabileceği gibi bir izlenim veriyorsa da, son dönemlerde vergi beyannamelerinin internet üzerinden verilme yüzdelerindeki artış bu konudaki en güzel örneklerden biri olarak düşünülebilir. Ankete katılan meslek mensuplarının yarısından çoğu kendi elektronik alt yapılarının yeterli olduğu kanaatindedir.

Ankete katılan meslek mensuplarının sorulara vermiş oldukları yanıtlarda, en önemli mesleki sorunlardan biri olarak yetişmiş personel sorunu karşımıza çıkmaktadır. Bu hususun bir sorun gibi algılanmasının altındaki nedenler iyi düşünülmelidir. Son yıllarda meslek liselerine karşı izlenen eğitim politikaları bu liselerden mezun olanların üniversite tercihlerini kısıtladığı için bu tür okullara olan talep azalmaktadır. Maliye Bakanlığı bünyesindeki maliye meslek liselerinin kapatılması da yetişmiş personel açığının artmasında etkili olmuştur. Avrupa Birliği hedefi göz önünde bulundurulduğunda ve Birlik bünyesinde her mesleğin meslek tanımının yapılmış olduğu düşünüldüğünde meslek disiplininin ne derece önemli bir konu olduğu ortaya çıkmaktadır.

Bu açıdan bakıldığında, sadece muhasebe mesleğinin meslek tanımı değil aynı zamanda bu meslekte ileride görev alacakların taşınması gereken niteliklerin de iyi belirlenmesi önem taşıyan bir konu haline gelmektedir.

Mesleki eğitim konusu da üzerinde ciddiyetle durulması gereken noktalardan biridir. Bu konuda hem Maliye Bakanlığı'nın örgüt yapısı ve hem de meslek mensuplarının yeterliliği düşünülerek ulusal bir eğitim stratejisi oluşturulmalıdır. Muhasebe mesleğini tercih edeceklerin eğitimlerinde uygulamalı eğitim tekniklerine ağırlık verilmeli, mevzuat eğitimi ve özellikle mesleki açıdan Avrupa Birliği mevzuatının gerekleri öğrencilere / stajyerlere / kursiyerlere iyi anlatılmalıdır.

Meslek mensuplarını yetiştirecek personelin eğitimi de bu noktada önemli hale gelmektedir. Mesleki eğitim hem mesleğin geleceği hem de meslek disiplini açısından önem taşımaktadır. Bu

nedenle hem meslek mensuplarının yetiştirilmesi hem de meslek mensuplarını yetiştirecekler açısından ciddi bir eğitim altyapısı planlanmalıdır.

Meslek disiplinini bozan önemli konulardan biri de asgari ücret tarifesidir. Maliye Bakanlığı tarafından ilan edilen asgari ücret tarifesinin altında yapılan işlemlerin tespiti ve önlenmesi pek mümkün olamamaktadır. Bazı meslek mensupları asgari ücret tarifesi üzerinden sözleşme yapıp ücretini bu tarifenin altında tahsil etmektedir. Bu uygulamalar sonucunda tahsil edilmesi gereken vergi tam olarak ödenirken, geriye doğru yansıma nedeniyle, meslek mensubu vergi yükünün bir kısmını sineye çekmekte ve kendi geliri azalmaktadır. Asgari ücret tarifesi bir tür hayat standardı işlevi görmektedir. Maliye Bakanlığı bu şekilde, vergi yükünün kimin üzerinde kalacağına dikkat etmeden, tahsil etmeyi arzu ettiği vergiyi tahsil etmektedir. Piyasa sisteminin kendi doğal işleyişinde sözleşme özgürlüğüne müdahale etmeden ve yapılan işlemlerin gerçek mahiyeti ve tutarı ile vergilendirilmesi vergilemede adalet ilkesi açısından da büyük önem taşımaktadır.

Ülkemizdeki vergi mükelleflerinin sayısı ile meslek mensuplarının sayısı arasındaki oransal yapı, meslek mensuplarının iş yükünde de kendini göstermektedir. Kayıt dışılıkla mücadele edildikçe mükellef sayısı artmaktadır. Meslek mensubu sayısının ise aynı oranda hatta bir süre daha yüksek bir oranda artış göstermesi gerekmektedir. Bağımsız çalışan meslek mensubu başına mükellef sayısının fazlalığı, meslek mensuplarının hem haftalık çalışma günlerini hem de günlük çalışma saatlerini artırmakta, yıllık tatil sürelerini kısıtlamaktadır. Nitekim meslek mensuplarının önemli bir kısmı bir önceki yıl tatil yapamadıklarını ifade etmişlerdir. Dolayısıyla, mali tatil uygulaması meslek mensuplarının çoğu tarafından arzu edilen bir husustur.

Ankete katılan meslek mensuplarının sorulara verdikleri yanıtlardan hem gelir idaresi birimlerinin ve hem de Sosyal Sigortalar Kurumu ile Bağ-Kur'un faaliyetlerinden memnun

olmadıkları anlaşılmaktadır. Buralarda yaşanan sıkıntıların başında bürokratik yük ve insan ilişkileri başta gelmektedir. Bürokrasiyi azaltmaya yönelik çalışmalar henüz tam anlamıyla meslek mensupları ve mükellefler üzerinde etkili olamamıştır. Kamu bürokrasisindeki en önemli sorunlardan biri olan görevde insan ilişkileri sorunu ise sadece kurumsal hizmet içi eğitimler ile çözülebilecek bir sorun değildir. Aile içi eğitim ve ilköğretimden başlayacak bir eğitim planlaması bu konunun çözümü açısından son derece önemlidir.

Meslek mensupları mali mevzuatta sık sık yapılan değişikliklerden de rahatsızlık duymaktadırlar. Bu rahatsızlık vergi beyannamelerinin verilme süreleri ile ilgili soruda açıkça ortaya çıkmaktadır. Alışıl gelmiş uygulamaların değiştirilmesi ve yeni şekli uygulamaların getirilmesi meslek mensuplarını ve mükellefleri olumsuz etkilemektedir. Mükellef psikolojisi üzerinde olumsuz etkilere yol açan bu gibi uygulamalar bir kenara bırakılarak basit bir vergi düzeninin oluşturulmasına çalışılması daha faydalı olacaktır.

Burada en önemli görev ise mesleki birliklere düşmektedir. Mesleki birlikler meslek disiplinini sağlamaya yönelik olarak yürüttükleri çalışmaları aynı şekilde sürdürmelidirler. Siyasi iktidarlar üzerinde mesleki konularla ilgili olmak üzere ciddi bir baskı grubu olma özelliği nedeniyle mesleki birliklerin siyasi partiler üstü oluşumlar olduğu unutulmamalıdır. Bu nedenle siyasi partiler düzeyindeki siyaset anlayışı mesleki birliklerden uzak tutulmalıdır.

Meslek mensuplarının fırsat olduğu taktirde başka bir mesleği tercih edebileceklerini ifade ediyor oluşları, aslında mesleğin ne derece bir erozyona maruz kalabileceği tehdidinde olduğunu göstermesi açısından ilgi çekicidir. Muhasebe mesleğini tercih edenlerin mesleki ve sosyoekonomik koşulları düzeltilmediği sürece, mesleğin geleceği hakkında iyimser bir şeyler söylemek güç olacaktır.