



GÜMRÜK VE TİCARET BAKANLIĞI

2016 YILI ŞUBAT AYI VERİ BÜLTENİ

DIŞ TİCARET, ŞİRKET VE ESNAF GEÇİCİ İDARİ VERİLERİ

Bakanlığımız idari kayıtlarından derlenen resmi olmayan geçici dış ticaret verilerine göre,2016 yılı Şubat ayı ihracatımız 12 milyar 414 milyon dolar, ithalatımız ise 15 milyar 580 milyon dolar olarak gerçekleşmiştir.

2015 ve 2016 yılları Ocak ayına ilişkin dış ticaret verileri Bakanlığımız ve TÜİK ile ortaklaşa hazırlanarak TÜİK tarafından kamuoyu ile paylaşılan resmi dış ticaret verilerinden, Şubat aylarına ait veriler ise Bakanlığımız idari kayıtlarından derlenerek hazırlanmıştır.

Diğer taraftan, Resmi Dış Ticaret İstatistikleri, her ayın son iş günü TÜİK'in resmi internet sayfasından kamuoyuna duyurulmaktadır.

A. DIŞ TİCARET VERİLERİ

I. Genel İhracat ve İthalat

Şubat ayında ihracat bir önceki yılın aynı ayına göre % 3,25 oranında artmış, ithalat ise % 7,66 oranında azalmıştır.

1

2016 yılı Şubat ayında geçen yılın aynı ayına göre;

- İhracat, % 3,25 artarak 12 milyar 414 milyon dolar,
- İthalat, % 7,66 azalarak 15 milyar 580 milyon dolar,
- Dış ticaret hacmi, % 3,12 azalarak 27 milyar 993 milyon dolar,
- Dış ticaret açığı, % 34,71 azalarak 3 milyar 166 milyon dolar olarak gerçekleşmiştir.

Şubat ayında ihracatın ithalatı karşılama oranı % 79,7 olmuştur.

İhracatın ithalatı karşılama oranı 2015 yılı Şubat ayında % 71,3 iken, 2016 yılı Şubat ayında % 79,7 olarak gerçekleşmiştir.



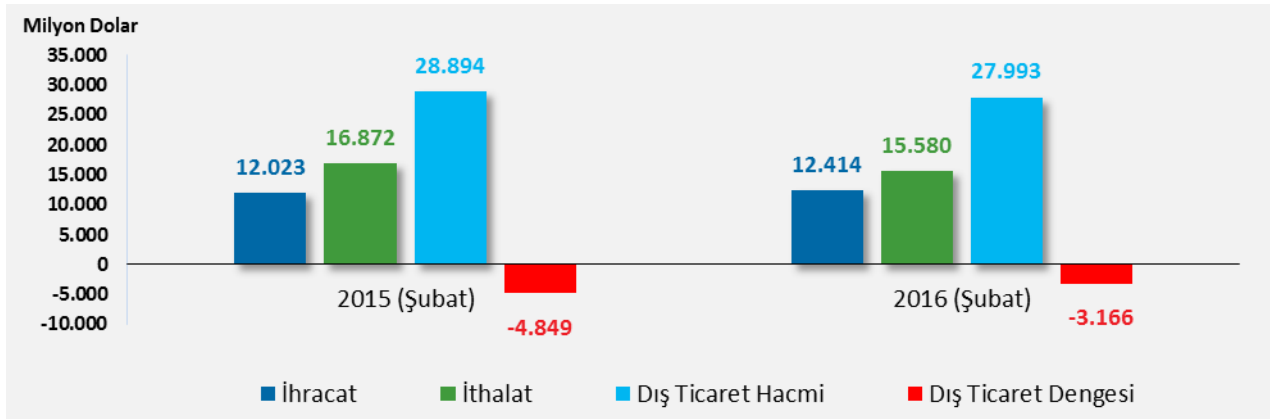
GÜMRÜK VE TİCARET BAKANLIĞI

2016 YILI ŞUBAT AYI VERİ BÜLTENİ

Tablo 1: Dış Ticaret Verileri, 2015-2016 (Milyon Dolar)

Dış Ticaret	Ocak			Şubat			Ocak-Şubat		
	2015	2016	Değişim (%)	2015	2016	Değişim (%)	2015	2016	Değişim (%)
İhracat	12.302	9.597	-21,99	12.023	12.414	3,25	24.325	22.011	-9,51
İthalat	16.646	13.358	-19,75	16.872	15.580	-7,66	33.517	28.938	-13,66
Dış Ticaret Hacmi	28.948	22.955	-20,70	28.894	27.993	-3,12	57.842	50.949	-11,92
Dış Ticaret Dengesi	-4.343	-3.762	-13,39	-4.849	-3.166	-34,71	-9.192	-6.928	-24,64
İhr./ İth. Karşılama Oranı (%)	73,9	71,8		71,3	79,7		72,6	76,1	

Grafik 1: Aylara Göre Dış Ticaret Verileri



Son 12 aylık dönemde,

- İhracat bir önceki yılın aynı dönemine göre % 9,8 oranında azalış ile 141 milyar 358 milyon dolar olarak gerçekleşmiş iken, ithalat % 15,0 oranındaki azalış ile 202 milyar 551 milyon dolar olmuştur.
- Dış ticaret hacmi ise bir önceki yılın aynı dönemine göre % 12,9 oranında azalarak 343 milyar 909 milyon dolar, dış ticaret açığı % 25,0 oranında azalarak 61 milyar 192 milyon dolar olarak gerçekleşmiştir. İhracatın ithalatı karşılama oranı ise %69,8 olmuştur.



GÜMRÜK VE TİCARET BAKANLIĞI

2016 YILI ŞUBAT AYI VERİ BÜLTENİ

II. Geniş Ekonomik Grupların (GEG) Sınıflamasına Göre İhracat ve İthalat

En fazla ihracat “Hammadde (Ara mallar)” grubundan yapılmıştır.

2016 yılı Şubat ayında Geniş Ekonomik Grupların sınıflamasına göre ihracat incelendiğinde; en çok ihracat “Hammadde (Ara mallar)” (6 milyar 235 milyon dolar) grubunda yapılırken, bu grubu sırasıyla “Tüketim malları” (4 milyar 692 milyon dolar) ve “Yatırım (Sermaye) malları” (1 milyar 399 milyon dolar) grupları takip etmiştir.

Tablo 2: GEG Sınıflamasına Göre İhracat (Milyon Dolar)

Sıra No	Sektör adı	Ocak			Şubat			Ocak-Şubat		
		2015	2016	Değişim (%)	2015	2016	Değişim (%)	2015	2016	Değişim (%)
1	Yatırım (sermaye) malları	1.142	1.086	-4,97	1.190	1.399	17,53	2.333	2.485	6,51
2	Hammadde (ara mallar)	6.195	4.423	-28,60	6.383	6.235	-2,32	12.579	10.658	-15,26
3	Tüketim malları	4.915	4.029	-18,03	4.406	4.692	6,51	9.320	8.721	-6,43
	Diğer	50	59	18,27	43	87	101,45	93	146	56,97
	Toplam	12.302	9.597	-21,99	12.023	12.414	3,25	24.325	22.011	-9,51

En fazla ithalat “Hammadde (Ara mallar)” grubundan yapılmıştır.

2016 yılı Şubat ayında Geniş Ekonomik Grupların sınıflamasına göre ithalat incelendiğinde; en çok ithalat “Hammadde (Ara mallar)” (10 milyar 492 milyon dolar) grubunda yapılırken, bu grubu sırasıyla “Yatırım (Sermaye) malları” (2 milyar 800 milyon dolar) ve “Tüketim malları” (2 milyar 251 milyon dolar) grupları takip etmiştir.

Tablo 3: GEG Sınıflamasına Göre İthalat (Milyon Dolar)

Sıra No	Sektör adı	Ocak			Şubat			Ocak-Şubat		
		2015	2016	Değişim (%)	2015	2016	Değişim (%)	2015	2016	Değişim (%)
1	Yatırım (sermaye) malları	2.536	2.105	-17,00	2.466	2.800	13,56	5.002	4.905	-1,94
2	Hammadde (ara mallar)	12.270	9.633	-21,49	12.158	10.492	-13,70	24.428	20.126	-17,61
3	Tüketim malları	1.808	1.591	-12,03	2.203	2.251	2,19	4.011	3.842	-4,22
	Diğer	31	29	-6,20	45	36	-19,83	76	66	-14,24
	Toplam	16.646	13.358	-19,75	16.872	15.580	-7,66	33.517	28.938	-13,66



GÜMRÜK VE TİCARET BAKANLIĞI

2016 YILI ŞUBAT AYI VERİ BÜLTENİ

III. Fasıllara Göre İhracat ve İthalat

En fazla ihracat yapılan fasıl “Kıymetli veya yarı kıymetli taşlar” olmuştur.

2016 yılı Şubat ayında en çok ihraç edilen “Kıymetli veya yarı kıymetli taşlar ve kıymetli metaller, inciler” faslını (1 milyar 739 milyon dolar), “Motorlu kara taşıtları, traktörler, bisikletler, motosikletler ve diğer kara taşıtları” (1 milyar 653 milyon dolar) ve “Kazanlar, makinalar, mekanik cihazlar parçaları” (984 milyon dolar) ihracatı takip etmiştir.

Fasıllar düzeyinde en büyük 5 ihracat kalemi;

Tablo 4: Fasil Verilerine Göre İhracat (Milyon Dolar)

Sıra No	Fasil Açıklaması	Ocak		Şubat		Ocak-Şubat	
		2015	2016	2015	2016	2015	2016
1	Kıymetli veya yarı kıymetli taşlar ve kıymetli metaller, inciler	1.707	467	1.880	1.739	3.586	2.206
2	Motorlu kara taşıtları, traktörler, bisikletler, motosikletler	1.435	1.237	1.385	1.653	2.820	2.890
3	Kazanlar, makinalar, mekanik cihazlar parçaları	933	833	925	984	1.858	1.817
4	Örme giyim eşyası ve aksesuarı	722	678	647	716	1.369	1.394
5	Elektrikli makina ve cihazları, aksam-parça-aksesuarı	586	525	638	625	1.225	1.150
	Diğer	6.919	5.858	6.548	6.697	13.467	12.554
	Toplam	12.302	9.597	12.023	12.414	24.325	22.011

4

En fazla ithalat yapılan fasıl “Mineral yakıtlar, mineral yağlar” olmuştur.

2016 yılı Şubat ayında en çok ithal edilen “Mineral yakıtlar, mineral yağlar ve müstahsalları, mineral mumlar” faslını (2 milyar 32 milyon dolar), “Kazanlar, makinalar, mekanik cihazlar ve parçaları” (2 milyar 18 milyon dolar) ve “Elektrikli makina ve cihazlar, aksam-parça-aksesuarı” (1 milyar 462 milyon dolar) ithalatı takip etmiştir.

Fasıllar düzeyinde en büyük 5 ithalat kalemi;

Tablo 5: Fasil Verilerine Göre İthalat (Milyon Dolar)

Sıra No	Fasil Açıklaması	Ocak		Şubat		Ocak-Şubat	
		2015	2016	2015	2016	2015	2016
1	Mineral yakıtlar, mineral yağlar ve müstahsalları, mineral mumlar	3.700	2.251	3.448	2.032	7.148	4.283
2	Kazanlar, makinalar, mekanik cihazlar ve parçaları	1.909	1.752	1.986	2.018	3.895	3.770
3	Elektrikli makina ve cihazlar, aksam-parça-aksesuarı	1.501	1.431	1.508	1.462	3.009	2.892
4	Motorlu kara taşıtları, traktörler, bisikletler, motosikletler	813	691	1.244	1.351	2.057	2.042
5	Demir ve çelik	1.233	874	1.397	1.024	2.630	1.898
	Diğer	7.490	6.360	7.289	7.693	14.779	14.053
	Toplam	16.646	13.358	16.872	15.580	33.517	28.938



GÜMRÜK VE TİCARET BAKANLIĞI

2016 YILI ŞUBAT AYI VERİ BÜLTENİ

IV. Ülkelere Göre İhracat ve İthalat

En fazla ihracat yapılan ülkeler sırasıyla Almanya, İngiltere ve İsviçre olmuştur.

2016 yılı Şubat ayında en fazla ihracat yapılan ülke Almanya (1 milyar 165 milyon dolar) olurken, bu ülkeyi sırasıyla İngiltere (1 milyar 57 milyon dolar) ve İsviçre (1 milyar 47 milyon dolar) izlemektedir.

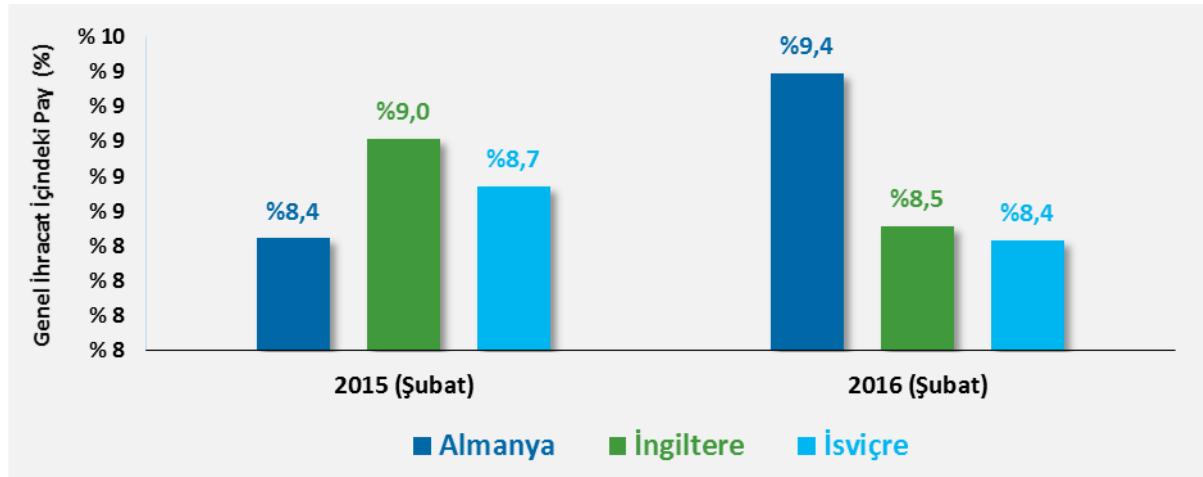
En fazla ihracat yapılan ülkeler;

Tablo 6: Ülkelere Göre İhracat (Milyon Dolar)

Sıra No	Ülke Adı	Ocak			Şubat			Ocak-Şubat		
		2015	2016	Değişim (%)	2015	2016	Değişim (%)	2015	2016	Değişim (%)
1	Almanya	1.104	1.090	-1,21	1.015	1.165	14,79	2.119	2.256	6,46
2	İngiltere	942	650	-30,95	1.083	1.057	-2,45	2.025	1.707	-15,70
3	İsviçre	1.044	190	-81,85	1.051	1.047	-0,34	2.095	1.237	-40,97
4	Irak	834	469	-43,80	751	715	-4,82	1.585	1.183	-25,34
5	İtalya	587	570	-2,84	506	598	18,31	1.093	1.169	6,95
	Diğer	7.791	6.627	-14,94	7.617	7.831	2,82	15.408	14.459	-6,16
	Toplam	12.302	9.597	-21,99	12.023	12.414	3,25	24.325	22.011	-9,51

5

Grafik 2: İhracatta İlk 3 Ülkenin Genel İçindeki Payları





GÜMRÜK VE TİCARET BAKANLIĞI

2016 YILI ŞUBAT AYI VERİ BÜLTENİ

En fazla ithalat yapılan ülkeler sırasıyla Çin, Almanya ve Rusya olmuştur.

2016 yılı Şubat ayında en fazla ithalat yapılan ülke Çin Halk Cumhuriyeti (2 milyar 59 milyon dolar) olurken, bu ülkeyi sırasıyla Almanya (1 milyar 771 milyon dolar) ve Rusya Federasyonu (1 milyar 200 milyon dolar) izlemektedir.

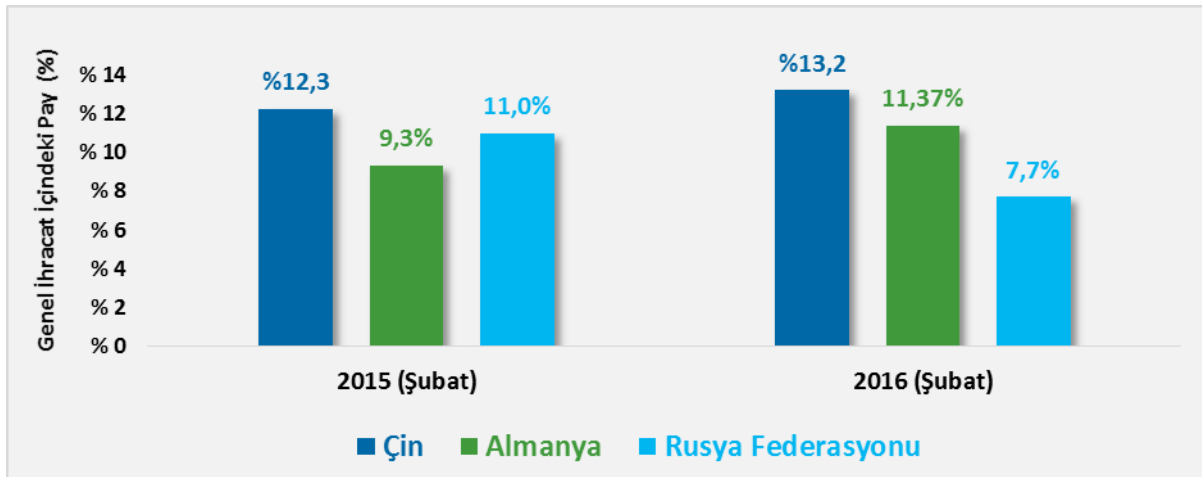
En fazla ithalat yapılan ülkeler;

Tablo 7: Ülkelere Göre İthalat (Milyon Dolar)

Sıra No	Ülke Adı	Ocak			Şubat			Ocak-Şubat		
		2015	2016	Değişim (%)	2015	2016	Değişim (%)	2015	2016	Değişim (%)
1	Çin	2.118	1.924	-9,16	2.067	2.059	-0,40	4.185	3.982	-4,83
2	Almanya	1.315	1.163	-11,59	1.572	1.771	12,70	2.887	2.934	1,63
3	Rusya Federasyonu	1.909	1.345	-29,53	1.853	1.200	-35,26	3.762	2.545	-32,36
4	ABD	754	601	-20,32	931	986	5,94	1.685	1.587	-5,82
5	İtalya	780	606	-22,24	798	779	-2,30	1.577	1.386	-12,16
	Diğer	9.770	7.720	-20,99	9.651	8.785	-8,98	19.422	16.504	-15,02
	Toplam	16.646	13.358	-19,75	16.872	15.580	-7,66	33.517	28.938	-13,66

Grafik 3: İthalatta İlk 3 Ülkenin Genel İçindeki Payları

6





GÜMRÜK VE TİCARET BAKANLIĞI

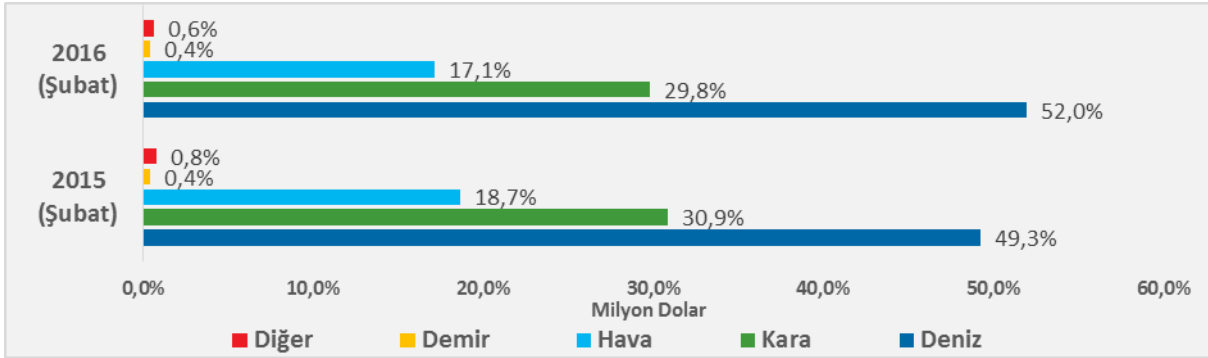
2016 YILI ŞUBAT AYI VERİ BÜLTENİ

V. Taşıma Şekillerine Göre İhracat ve İthalat

2016 yılı Şubat ayında dış ticarete en çok kullanılan taşıma şekli deniz yolu taşımacılığı olmuştur.

2016 yılı Şubat ayında gerçekleştirilen ihracatın taşıma şekillerine bakıldığında en çok ihracat “Deniz Yolu” (6 milyar 453 milyon dolar) ile yapılırken, bu taşıma şeklini sırasıyla “Kara Yolu” (3 milyar 704 milyon dolar) ve “Hava Yolu” ulaşımı (2 milyar 128 milyon dolar) izlemektedir.

Grafik 4: Taşıma Şekillerine Göre İhracat (Milyon Dolar)

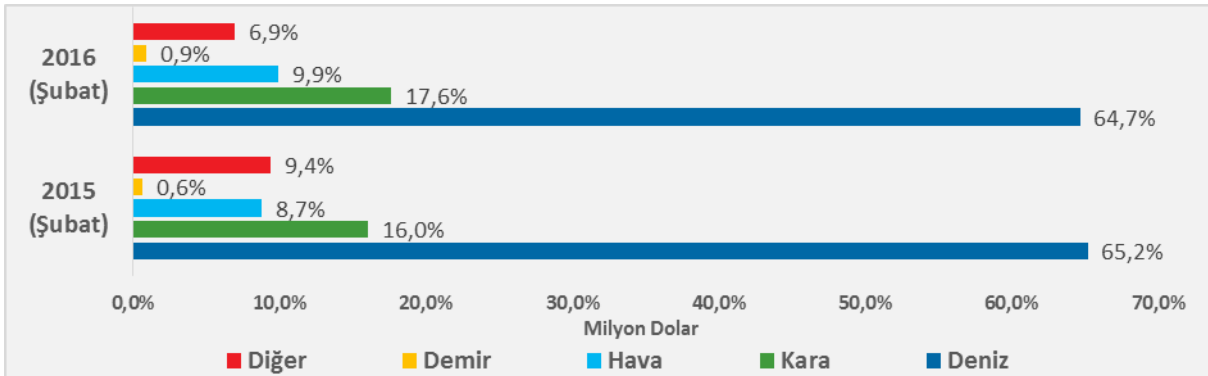


Not: Diğer taşıma şekli, kendinden hareketli araçlar, boru hattı ve postayla göndermeyi içermektedir.

2016 yılı Şubat ayında gerçekleştirilen ithalatın taşıma şekillerine bakıldığında ise, en çok ithalat “Deniz Yolu” (10 milyar 73 milyon dolar) ile yapılırken, bu taşıma şeklini sırasıyla “Kara Yolu” (2 milyar 750 milyon dolar) ve “Hava Yolu” ulaşımı (1 milyar 539 milyon dolar) izlemektedir.

7

Grafik 5: Taşıma Şekillerine Göre İthalat (Milyon Dolar)



Not: Diğer taşıma şekli, kendinden hareketli araçlar, boru hattı ve postayla göndermeyi içermektedir.



GÜMRÜK VE TİCARET BAKANLIĞI

2016 YILI ŞUBAT AYI VERİ BÜLTENİ

VI. Ödeme Şekillerine Göre İhracat ve İthalat

2016 yılı Şubat ayında ihracatta tercih edilen ödeme şekillerine bakıldığında; en çok ihracat “Mal Mukabili Ödeme” (8 milyar 698 milyon dolar) ile yapılırken, bu ödeme şeklini “Vesaik Mukabili Ödeme” (1 milyar 850 milyon dolar) ve “Peşin Ödeme” (982 milyon dolar) takip etmiştir.

2016 yılı Şubat ayında ithalatta tercih edilen ödeme şekillerine bakıldığında; en çok ithalat “Peşin Ödeme” (6 milyar 789 milyon dolar) ile yapılırken, bu ödeme şeklini “Mal Mukabili Ödeme” (5 milyar 508 milyon dolar) ve “Akreditif” (847 milyon dolar) takip etmektedir.

Tablo 8: Ödeme Şekillerine Göre İhracat ve İthalat (Milyon Dolar)

Ödeme Şekli	İHRACAT						İTHALAT					
	Ocak		Şubat		Ocak-Şubat		Ocak		Şubat		Ocak-Şubat	
	2015	2016	2015	2016	2015	2016	2015	2016	2015	2016	2015	2016
Mal mukabili ödeme	7.938	6.493	7.937	8.698	15.875	15.191	4.562	5.568	3.192	5.508	7.754	11.076
Peşin ödeme	1.363	870	1.228	982	2.591	1.852	8.563	5.206	10.103	6.789	18.666	11.995
Vesaik mukabili ödeme	1.817	1.435	1.792	1.850	3.610	3.286	1.047	727	959	814	2.006	1.541
Vadeli akreditif	176	125	146	138	322	263	809	746	843	800	1.652	1.546
Bedelsiz	105	107	101	128	206	235	276	307	306	758	582	1.065
Özel takas	0	0	1	0	1	1	2	2	2	2	3	3
Akreditif	885	545	796	596	1.681	1.141	1.317	722	1.358	847	2.675	1.569
Diğer*	17	21	21	21	37	42	70	81	109	62	179	143
TOPLAM	12.302	9.597	12.023	12.414	24.325	22.011	16.646	13.358	16.872	15.580	33.517	28.938

Diğer: Bağlı Muamele, Kabul Kredili Akreditif, Kabul Kredili Vesaik Mukabili, Kabul Kredili Mal Mukabili, Peşin Akreditif ve Özel Hesap ödeme şekillerini içermektedir.

B. GÜMRÜK VERGİLERİNE İLİŞKİN VERİLER

2016 yılı Şubat ayında 6,6 Milyar TL vergi Gümrük İdarelerince tahsil edildi.

Gümrük İdareleri tarafından 2016 yılı Ocak ayında 6 milyar 145 milyon TL, 2016 yılı Şubat ayında 6 milyar 608 milyon TL vergi tahsil edilmiştir. 2016 yılı Şubat ayında Gümrük İdarelerince tahsil edilen vergiler bir önceki aya göre % 7,53 artış göstermiştir. 2016 yılı Ocak ayında ülkemiz vergi gelirleri toplamı 39 milyar 685 milyon TL'dir. 2016 yılı Ocak ayında Gümrük İdarelerince tahsil edilen vergilerin toplam vergi gelirleri içerisindeki payı %15,49 olarak gerçekleşmiştir.

C. ŞİRKET VERİLERİ

Tablo 9: 2016 Yılı Şubat Ayında Kurulan ve Aktif Olan Toplam Firma Sayıları

Türü	Kurulan Firma Sayısı	Aktif Firma Sayısı
LİMİTED ŞİRKET	4.817	757.962
GERÇEK KİŞİ TİCARİ İŞLETME	3.677	720.372
ŞUBE	1.752	183.903
ANONİM ŞİRKET	1.168	112.090
KOOPERATİF	67	56.181
KOLLEKTİF ŞİRKET	1	12.091
KOMANDİT ŞİRKET		1.928
KONSORSİYUM		64
DONATMA İŞTİRAKİ		4
TOPLAM	11.482	1.844.595

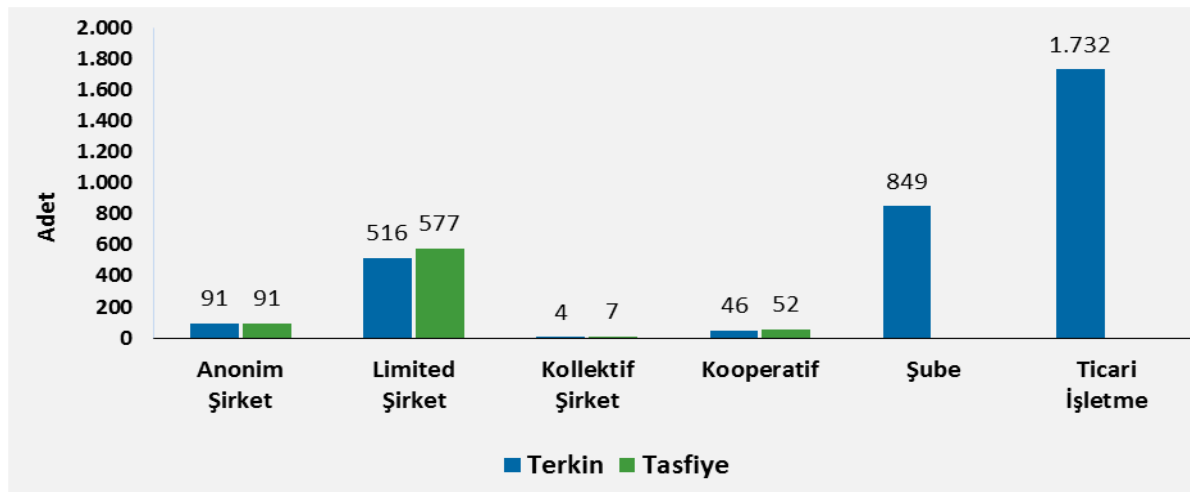
2016 yılı Şubat ayında 4.817 Limited Şirket, 3.677 Gerçek Kişi Ticari İşletme, 1.752 Şube, 1.168 Anonim Şirket, 67 Kooperatif ve 1 adet Kollektif Şirket kurulmuştur.

Tablo 10: 2016 Yılı Şubat Ayında Kurulan Tek Kişilik Şirketlerin Sayısı

Alt Türü	Sayısı
TEK KİŞİLİK LİMİTED ŞİRKET	3.677
TEK KİŞİLİK ANONİM ŞİRKET	661
TOPLAM	4.338

2016 yılı Şubat ayında 3.677 tek kişilik Limited Şirket ve 661 tek kişilik Anonim Şirket kurulmuştur.

Grafik 6: 2016 Yılı Şubat Ayında Terkin Olan ve Tasfiyeye Giren Firma Sayıları





GÜMRÜK VE TİCARET BAKANLIĞI

2016 YILI ŞUBAT AYI VERİ BÜLTENİ

D. ESNAF VE SANATKÂR VERİLERİ

Tablo 11: Esnaf ve Sanatkâr Sayıları

Esnaf ve Sanatkarlar	Sayı
Kadın	236.063
Erkek	1.382.926
Toplam	1.618.989
Esnaf ve Sanatkâr İşyeri Sayısı	1.743.299

Türkiye genelinde toplam 1.618.989 esnaf ve sanatkâr bulunmaktadır. Bu esnaf ve sanatkârların işletmekte olduğu toplam işyeri sayısı 1.743.299'tür.

Tablo 12: 2016 Yılı Şubat Ayında Esnaf ve Sanatkâr İşletmeleri Tescil-Terkin Sayıları

İşlem	Şubat		
	2015	2016	Değişim (%)
Tescil (Açılış)	19.954	27.040	35,51%
Terkin (Kapanış)	9.272	9.251	-0,23%

2016 yılı Şubat ayında Türkiye genelinde toplam 27.040 tane esnaf ve sanatkâr işletmesi kurulmuş, 9.251 esnaf ve sanatkâr işletmesi ise kapanmıştır. 2016 yılı Şubat ayı tescil ve terkin istatistikleri, geçen yılın aynı ayı ile karşılaştırıldığında; kurulan esnaf ve sanatkâr işletme sayısı %35,51 artmış, kapanan esnaf ve sanatkâr işletme sayısı ise %0,23 azalmıştır.

Tablo 13: En Fazla Artış Gösteren 5 Meslek (Artış Sayıları)

Meslek	Şubat	
	2015	2016
Bakkallık, Bayilik, Büfecilik	577	1.082
Pazarcılık	271	795
Kadın ve Erkek Kuaförlüğü	549	723
Servis Aracı İşletmeciliği	545	673
Lokantacılık (Kebap, Köfte, Döner ve her türlü yemek)	409	582

2016 yılı Şubat ayında sayısı en fazla artan meslekler (tescil-terkin farkına göre) ve geçmiş dönemle kıyaslaması yukarıdaki tabloda verilmiştir. Buna göre en fazla artış gösteren meslek Bakkallık, Bayilik, Büfecilik mesleğidir.



GÜMRÜK VE TİCARET BAKANLIĞI

2016 YILI ŞUBAT AYI VERİ BÜLTENİ

Tablo 14: En Fazla Azalış Gösteren 5 Meslek (Azalış Sayıları)

Meslek	Şubat	
	2015	2016
Şoförlük	-148	-128
Motorsuz Taşıt Aracı Nakliyeciliği	-5	-11
Hızarcılık ve Bıçkıcılık	-8	-6
Motorlu Taşıt (Triportör v.b.) İmal, Satış ve Tamirciliği	-7	-5
Plak, Bant, Video, VCD, DVD Kayıt, Kiralama ve Satıcılığı	-8	-5

2016 yılı Şubat ayında sayısı en çok azalan meslekler (tescil-terkin farkına göre) ve geçmiş dönemle kıyaslaması yukarıdaki tabloda verilmiştir. Buna göre Şubat 2016'da en fazla azalış gösteren meslek Şoförlük'tür.



GÜMRÜK VE TİCARET BAKANLIĞI 2016 YILI ŞUBAT AYI VERİ BÜLTENİ

YASAL UYARI

Bültende yer verilen görüş ve değerlendirmeler, hiçbir kişi, kurum veya kuruluşa herhangi bir taahhüt içermemekte olup, sadece bilgi amaçlıdır. Bültende yer alan bilgiler, kaynak gösterilmek suretiyle yayımlanabilir; ancak bu bilgiler ticari amaçlarla kullanılamaz. Bültendeki bilgilerin telif ve diğer her türlü hakkı Gümrük ve Ticaret Bakanlığına aittir.

Gümrük ve Ticaret Bakanlığı, Bültende yer alan bilgi, görüş ve değerlendirmelerin doğru, değişmez ve eksiksiz olması konusunda hiçbir taahhüt ve sorumluluk kabul etmez. Bültendeki bilgilerin yanlış veya eksik kullanımı veya yorumlanması sonucunda Gümrük ve Ticaret Bakanlığına hiçbir kusur veya sorumluluk yüklenemez. Tabloda yer alan rakamlar yuvarlamadan dolayı toplamı vermeyebilir.

Gümrük ve Ticaret Bakanlığı, Bültende yer alan bütün bilgileri ve tasarımı önceden bildirimde bulunmaksızın değiştirebilir veya Bültenden kaldırabilir.