



KALKINMA BAKANLIĞI

EKONOMİK GELİŞMELER

(Ocak – Şubat – Mart 2016)

Yıllık Programlar ve Konjonktür Değerlendirme Genel Müdürlüğü

Nisan 2016



EKONOMİK GELİŞMELER

KALKINMA BAKANLIĞI

Nisan 2016

İÇİNDEKİLER

I. GSYH, Sanayi Üretimi ve Talep Unsurlarındaki Gelişmeler	1
II. Ödemeler Dengesi.....	6
III. Merkezi Yönetim Bütçesi.....	12
IV. Fiyat Gelişmeleri ve Para Politikası.....	16
V. Mali Piyasalardaki Gelişmeler.....	19

TABLULAR

Tablo 1: Sektörel Büyüme Hızları	1
Tablo 2: Talep Unsurlarında Gelişmeler	3
Tablo 3: İşgücü Piyasasındaki Gelişmeler	3
Tablo 4: Aylık Sanayi Üretim Endeksi	4
Tablo 5: Aylık Kapasite Kullanım Oranı.....	5
Tablo 6: Yurt İçi Talebe İlişkin Göstergeler	5
Tablo 7: Dış Ticaret Dengesindeki Gelişmeler	6
Tablo 8: Sektörel İhracat	7
Tablo 9: Ülke Gruplarına Göre İhracat	7
Tablo 10: İhracatçı Birlikleri Kayıtlarına Göre İhracat	8
Tablo 11: Geniş Ekonomik Gruplara Göre İthalat.....	8
Tablo 12: Seçilmiş Fasıllara Göre İthalat	9
Tablo 13: Cari İşlemler Dengesi	10
Tablo 14: Sermaye Hareketleri	11
Tablo 15: Merkezi Yönetim Bütçesi Büyüklükleri.....	12
Tablo 16: Merkezi Yönetim Bütçesi Gelirleri.....	13
Tablo 17: Merkezi Yönetim Bütçesi Harcamaları.....	14
Tablo 18: Merkezi Yönetim Bütçesi Borç Stoku	15
Tablo 19: 2014 Yılı Mart Ayı İtibarıyla Ana Harcama Gruplarına Göre TÜFE Değişim Oranları.....	16
Tablo 20: Mart Ayı İtibarıyla Özel Kapsamlı TÜFE Göstergelerinin Gelişimi.....	17
Tablo 21: Parasal Büyüklüklerdeki Gelişmeler	17
Tablo 22: Merkez Bankası Faiz Oranlarında Gelişmeler.....	18
Tablo 23: TCMB Dış Varlık ve Yükümlülükleri.....	19
Tablo 24: Bankacılık Sektörü Kredileri.....	19
Tablo 25: TL Kredilere Uygulanan Ortalama Faiz Oranları (Akım Veriler).....	20
Tablo 26: Yurtiçi Yerleşiklerin Portföy Yatırım Stoku.....	21
Tablo 27: Yurtdışı Yerleşiklerin Portföy Yatırım Stoku.....	22
Tablo 28: BIST 100 Endeksinin Getirisi	22

ŞEKİLLER

Şekil 1: Mevsim ve Takvim Etkisinden Arındırılmış Üretim Endeksleri.....	4
Şekil 2: Reel Kur Endeksi	11
Şekil 3: Faiz Koridoru ve Ortalama Fonlama Maliyeti	18
Şekil 4: BIST 100 Endeksi	23
Şekil 5: Borsa Günlük Getirilerinin Standart Sapması	23
Şekil 6: Opsiyonların İma Ettiği Kur Oynaklığı (1 Ay Vadeli).....	24
Şekil 7: Opsiyonların İma Ettiği Kur Oynaklığı (1 Yıl Vadeli).....	24
Şekil 8: İki Yıllık Devlet Tahvili Faizleri.....	24

EKLER

- Ek-1: Başlıca Ekonomik Göstergeler
- Ek-2: Temel Ekonomik Göstergeler

I. GSYH, SANAYİ ÜRETİMİ VE TALEP UNSURLARINDAKİ GELİŞMELER

1. GSYH ve Sektörel Büyüme Hızları

2015 yılının dördüncü çeyreğinde GSYH piyasa beklentilerinin üzerinde yüzde 5,7 oranında artış kaydetmiştir. Küresel kriz sonrasında 25 çeyrektir Türkiye ekonomisi büyümesini sürdürmektedir. Euro alanında birçok ülkede büyüme hızları dördüncü çeyrek için bu seviyenin oldukça gerisinde kalmıştır.

2015 yılının dördüncü çeyreğinde, büyümenin kaynakları üretim yönünden sanayi ve hizmetlerde yüksek katma değer artışları (büyümeye katkılar sırasıyla 2,3 ve 3,7 puan), talep yönünden ise özel ve kamu tüketim harcamalarıdır (büyümeye katkılar sırasıyla 3,2 ve 1,1 puan). Ayrıca, yılın ilk üç çeyreğinde büyüme katkısı negatif olan net ihracattan da dördüncü çeyrekte büyüme 1,3 puanlık katkı gelmiştir. Mevsim ve takvim etkisinden arındırılmış GSYH, 2015 yılının dördüncü çeyreğinde bir önceki çeyreğe göre yüzde 0,7 oranında artış göstermiştir.

Yılın son çeyreğinde bitkisel üretimde yüzde 1,8 oranında, hayvancılık üretimindeyse yüzde 3,3 oranında artış gerçekleşmiştir. Hasat mevsimi olduğu için bitkisel üretim ağırlıklı olarak üçüncü çeyrekte gerçekleştirilmekte olup üçüncü çeyrek bitkisel üretim artış oranı yüzde 12,9'dur. Yılın son çeyreği için hayvancılık sektörü destekli olmak üzere tarımsal katma değer yüzde 2,8 oranında artmıştır.

2015 yılının son çeyreğinde katma değer sanayi (inşaat dâhil) ve hizmetler sektöründe sırasıyla yüzde 7,2 ve 6,1 oranında artmıştır. Sanayi sektörü aktivitesinde yılın son çeyreğinde önceki çeyreklere kıyasla büyük ölçüde imalat sanayi kaynaklı bir hızlanma söz konusudur. Hizmetler sektörü katma değerinin büyüme hızı yurtiçi talebe bağlı olarak 2014 yılının dördüncü çeyreğinden bu yana artmaya devam etmektedir. 2015 yılının dördüncü çeyreğinde katma değer ticarete yüzde 4,6, ulaşırmada yüzde 6, bilgi ve iletişim hizmetlerinde yüzde 3,7, finansal hizmetlerde yüzde 9,8, mesleki, bilimsel ve teknik faaliyetlerde yüzde 10,6 oranında artmıştır. Vergi-sübvansiyon dördüncü çeyrekte yüzde 10,3 oranında artmıştır. Böylece, 2015 yılının son çeyreğinde GSYH yüzde 5,7 oranında artarken, 2015 yılı GSYH artış oranı yüzde 4 olmuştur.

Tablo 1: GSYH Sektörel Büyüme Hızları (NACE 2)

(Bir Önceki Yılın Aynı Dönemine Göre Yüzde Değişme)

	2014					2015				
	I.Ç.	II.Ç.	III.Ç.	IV.Ç.	Yıllık	I.Ç.	II.Ç.	III.Ç.	IV.Ç.	Yıllık
Tarım	3,7	-2,7	-5,1	1,3	-2,1	3,9	7,7	11,4	2,8	7,6
Sanayi	6,3	3,3	2,8	1,8	3,5	0,4	4,0	1,5	7,2	3,3
İmalat	6,5	2,9	2,5	2,7	3,7	1,2	4,8	1,3	7,8	3,8
İnşaat	5,8	3,4	2,0	-2,1	2,2	-2,7	1,9	2,0	5,4	1,7
Hizmetler	6,2	3,8	3,3	3,7	4,3	4,0	4,1	5,0	6,1	4,8
Ticaret	4,3	0,7	0,3	2,4	1,9	1,1	2,3	0,3	4,6	2,1
Ulaştırma	4,2	2,9	2,7	2,6	3,1	1,1	2,1	2,3	6,0	2,9
Bilgi, İletişim	-2,2	5,6	3,2	6,7	3,3	9,2	-1,1	1,5	3,7	3,3
Finans ve Sigorta	13,7	7,1	5,4	4,2	7,3	6,7	9,9	13,6	9,8	10,0
Gayrimenkul Faal.	2,1	2,1	3,0	3,8	2,8	3,1	3,0	2,8	1,5	2,6
Mesleki, Bilimsel Faal.	11,9	9,8	10,8	10,9	10,9	14,1	10,2	10,2	10,6	11,4
Kamu Yönetimi	4,2	3,6	1,9	0,3	2,4	-0,6	0,5	5,1	3,8	2,2
Eğitim	5,7	6,3	6,6	7,6	6,5	7,1	5,1	3,2	5,9	5,4
Dolaylı Ölçü. Mali Araçlık H.	16,7	10,3	2,6	2,5	7,3	9,6	15,8	18,3	13,7	14,4
Vergi-Sübvansiyon	5,4	0,6	1,1	3,4	2,6	6,5	8,6	7,9	10,3	8,4
GSYH	5,2	2,4	1,8	3,0	3,0	2,5	3,7	3,9	5,7	4,0

Yılın dördüncü çeyreğinde aylık sanayi üretim endeksindeki ortalama artış ise yüzde 7,5'tir. Aynı dönemde ortalama olarak, ara mallarının üretimi yüzde 6,4, dayanıklı tüketim mallarının üretimi yüzde 8,8, dayanıksız tüketim mallarının üretimi yüzde 4,6, sermaye mallarının üretimi yüzde 13,3 ve enerji üretimi yüzde 7 oranında artmıştır. Yılın dördüncü çeyreğinde imalat sanayii kapasite kullanım oranı da ortalama olarak yüzde 75,7 olmuş, bir önceki yılın aynı dönemine göre 1,4 puan artış kaydetmiştir. Aynı dönemde elektrik üretimi yüzde 5,3, otomotiv üretimi yüzde 14,7, beyaz eşya üretimi yüzde 12 oranında artmıştır.

2014 yılının ilk çeyreğinden itibaren harcama yönüyle GSYH'nın kamu tüketimi hariç tüm alt kalemleri; üretim yönüyle GSYH'nın ise inşaat sektörü ve hizmet sektörleri kalemleri revize edilmiştir. Bu çerçevede, 2014 yılı büyümesi yüzde 2,9'dan yüzde 3'e revize edilmiştir. Ayrıca, 2015 yılı ikinci çeyrek büyümesi yüzde 3,8'den yüzde 3,7'ye, üçüncü çeyrek büyümesi ise yüzde 4'ten yüzde 3,9'a revize edilmiştir.

2015 yılının dördüncü çeyreğinde GSYH deflatörü yüzde 7,5 oranında artmıştır. Aynı dönemde TÜFE yüzde 8,16, YİÜFE ise yüzde 5,57 oranında artmıştır.

2015 yılı büyüme hızı piyasa beklentilerinin biraz üzerinde yüzde 4 olarak gerçekleşmiştir. 2015 yılı büyümesi üretim yönünden sanayi ve hizmetlerde yüksek katma değer artışları; talep yönünden ise büyük ölçüde özel tüketim harcamalarındaki artış (büyümeye katkı 3 puan) kaynaklı olmuştur. 2014 yılında büyümeye katkısı negatif yüzde 0,3 düzeyinde olan sabit sermaye yatırımlarının 2015 yılı büyümesine katkısının yüzde 0,9 seviyesinde gerçekleşmiş olması büyümenin sürdürülebilirliği adına önemli bir iyileşmedir.

2015 yılında katma değer tarımda yüzde 7,6, sanayide yüzde 3,3 ve hizmetlerde yüzde 4,8 oranında artmıştır. Tarım, sanayi ve hizmetler sektörlerinin 2015 yılı büyümesine katkıları sırasıyla 0,7 puan, 1,1 puan ve 2,8 puan olarak gerçekleşmiştir. Mali aracılık hizmetleri -1,3 puan, vergi-sübvansiyon kalemiyse 0,7 puan yıllık büyümeye katkıda bulunmuştur. 2015 yılında kişi başına gelir 9.261 dolar olarak gerçekleşmiştir. 2014 yılında kişi başına gelir ise 10.395 dolar düzeyindedir.

2015 yılında GSYH deflatörü yüzde 7,5 oranında artmıştır. 2015 yılında yıllık ortalamalara göre TÜFE yüzde 7,67, YİÜFE ise yüzde 5,28 oranında artmıştır.

2. Harcama Yöntemiyle GSYH:

Toplam tüketim 2015 yılının dördüncü çeyreğinde yüzde 5,3 oranında, toplam sabit sermaye yatırımlarıysa yüzde 3,5 oranında artmıştır. Aynı dönemde özel tüketim yüzde 4,7 oranında, toplam nihai yurtiçi talep (stok hariç) ise yüzde 4,9 oranında artmıştır.

2015 yılı dördüncü çeyreğinde özel tüketim artışı gıda içki ve tütün harcamaları; giyim ve ayakkabı harcamaları ve hizmet harcamaları kaynaklı olmuştur. Gıda içki ve tütün harcamaları yüzde 1,4 (büyümeye katkı 0,3 puan), giyim ve ayakkabı harcamaları yüzde 8,3 (büyümeye katkı 0,2 puan), ulaştırma ve haberleşme harcamaları yüzde 7,9 (büyümeye katkı 1,1 puan) ve sağlık harcamaları yüzde 8,6 (büyümeye katkı 0,4 puan) oranında artmıştır. Aynı dönemde kamu tüketim harcamalarında yüzde 8,1 oranında artış yaşanmıştır.

Özel sabit sermaye yatırımları 2015 yılının dördüncü çeyreğinde yüzde 1,7 oranında artmıştır. Özel kesim makine-teçhizat yatırımları yüzde 1,3 oranında, özel kesim inşaat yatırımları ise yüzde 2,5 oranında artmıştır. Aynı dönemde kamu sabit sermaye yatırımları yüzde 9,9 oranında artmıştır. Kamu makine-teçhizat yatırımları yüzde 7,5, kamu inşaat yatırımları ise yüzde 11,4 oranında artmıştır.

Dördüncü çeyrekte mal ve hizmet ihracatı yüzde 2,1 oranında artarken, ithalat yüzde 2,6 oranında azalmıştır. Böylece net mal ve hizmet ihracatının büyümeye katkısı dördüncü çeyrekte pozitif 1,3 puan olmuştur.

Özel sabit sermaye yatırımları 2014 yılı birinci çeyrekte itibaren aşağı yönlü revize edilmiştir. Buna göre, 2014 yılında özel sabit sermaye yatırımları yüzde 0,3 oranında artarken, 2015 yılında yüzde

2,7 oranında artmıştır. 2015 yılında özel sektör inşaat yatırımları yüzde 1,2 oranında azalırken, özel sektör makine-teçhizat yatırımları yüzde 4,8 oranında artmıştır. Özel sektör makine-teçhizat yatırımlarındaki yüksek artış oranı büyümenin kalitesi ve sürdürülebilirliği açısından önem arz etmektedir. Kamu sabit sermaye yatırımlarıysa 2014 yılı birinci çeyrekte itibaren yukarı yönlü revize edilmiştir. Buna göre 2014 yılında yüzde 8,2 oranında azalan kamu sabit sermaye yatırımları, 2015 yılında yüzde 7,6 oranında artmıştır. 2015 yılında kamu kesimi inşaat yatırımları yüzde 8,4 oranında artarken kamu kesimi makine-teçhizat yatırımları da yüzde 4,8 oranında artmıştır.

2015 yılında toplam tüketim yüzde 4,8, özel tüketim yüzde 4,5, kamu tüketimi yüzde 6,7 oranında artmıştır. Toplam sabit sermaye yatırımları yüzde 3,6 oranında, toplam nihai yurtiçi talep (stok hariç) ise yüzde 4,2 oranında artmıştır. 2015 yılında büyümeye katkılar özel tüketimden 3 puan, kamu tüketiminden 0,7 puan, özel sabit sermaye yatırımlarından 0,5 puan, kamu sabit sermaye yatırımlarından 0,3 puan, stok değişiminden -0,3 puan ve net ihracattan -0,3 puan olarak gerçekleşmiştir.

Tablo 2: Talep Unsurlarında Gelişmeler

(Bir Önceki Yılın Aynı Dönemine Göre Yüzde Değişme)

	2014					2015				
	I.Ç.	II.Ç.	III.Ç.	IV.Ç.	Yıllık	I.Ç.	II.Ç.	III.Ç.	IV.Ç.	Yıllık
Toplam Tüketim	3,4	0,8	0,9	2,5	1,9	4,1	5,7	4,2	5,3	4,8
Kamu	9,2	2,5	6,6	2,0	4,7	2,8	7,3	8,0	8,1	6,7
Özel	2,6	0,5	0,1	2,6	1,4	4,3	5,5	3,6	4,7	4,5
Sabit Sermaye Yatırımı	-0,3	-3,5	-0,4	-1,0	-1,3	0,6	10,0	0,0	3,5	3,6
Kamu	-5,0	-11,6	-10,2	-5,8	-8,2	-0,7	9,8	9,2	9,9	7,6
Özel	0,6	-1,6	2,0	0,5	0,3	0,9	10,1	-2,1	1,7	2,7
Stok Değişimi ⁽¹⁾	-0,3	-0,3	-1,5	1,5	-0,2	0,5	-1,8	0,9	-0,7	-0,3
Top. Nihai Yurt İçi Talep	2,5	-0,3	0,6	1,7	1,1	3,3	6,8	3,2	4,9	4,5
Toplam Yurt İçi Talep	2,3	-0,6	-0,8	3,3	1,0	3,8	4,8	4,0	4,3	4,2
Net Mal ve Hiz. İhracatı ⁽¹⁾	2,8	3,0	2,6	-0,3	2,0	-1,4	-1,2	-0,1	1,3	-0,3
Mal ve Hizmet İhracatı	11,8	6,2	8,7	3,7	7,4	-1,4	-2,7	-1,4	2,1	-0,8
Mal ve Hizmet İthalatı	0,6	-4,4	-1,7	4,6	-0,3	3,7	1,5	-1,2	-2,6	0,3
GSYH	5,2	2,4	1,8	3,0	3,0	2,5	3,7	3,9	5,7	4,0

3. İşgücü Piyasasındaki Gelişmeler

2016 yılının Ocak döneminde 2015 yılının aynı dönemine göre, işgücü arzı (sivil işgücü) 852 bin kişi artarken, işgücü talebi (sivil istihdam) 821 bin kişi artmıştır. Buna göre işsiz sayısı aynı dönem itibarıyla 31 bin kişi artmıştır. Söz konusu dönemde 2015 yılının aynı dönemine göre, istihdam tarımında 30 bin kişi azalırken, tarım dışı sektörlerde 851 bin kişi artış kaydetmiştir. Sanayi sektöründe istihdam 49 bin kişi azalırken, hizmetler (inşaat dâhil) sektöründe 900 bin kişi artmıştır. Türkiye genelindeki işsizlik oranı bir önceki yılın aynı dönemine göre 0,2 puan azalarak yüzde 11,1 olarak gerçekleşmiştir.

Tablo 3: İşgücü Piyasasındaki Gelişmeler

	2014	2015	2014				2015				2016
	Yıllık	Yıllık	I	II	III	IV	I	II	III	IV	Ocak Dönemi
Nüfus (15-64)	56.986	57.854	56.648	56.869	57.098	57.326	57.545	57.747	57.973	58.134	58.366
İ.K.O. (%)	50,5	51,3	49,1	51,2	51,2	50,5	50,1	51,7	52,1	51,6	50,7
İşgücü	28.786	29.678	27.824	29.089	29.257	28.970	28.803	29.861	30.208	30.003	29.565
İstihdam	25.933	26.621	24.999	26.538	26.313	25.874	25.576	27.072	27.150	26.856	26.275
İşsiz	2.853	3.057	2.825	2.551	2.944	3.096	3.226	2.789	3.058	3.147	3.290
İşsizlik Oranı (%)	9,9	10,3	10,2	8,8	10,1	10,7	11,2	9,3	10,1	10,5	11,1

Tarım Dışı İ. O.	12,0	12,4	12,1	10,7	12,3	12,7	13,2	11,4	12,4	12,6	13,0
Tarım	5.470	5.483	5.055	5.820	5.815	5.180	4.783	5.774	6.017	5.473	4.812
Sanayi	5.315	5.332	5.359	5.364	5.257	5.273	5.351	5.404	5.252	5.363	5.300
Hizmetler (*)	15.148	15.805	14.585	15.355	15.241	15.420	15.442	15.894	15.881	16.019	16.162

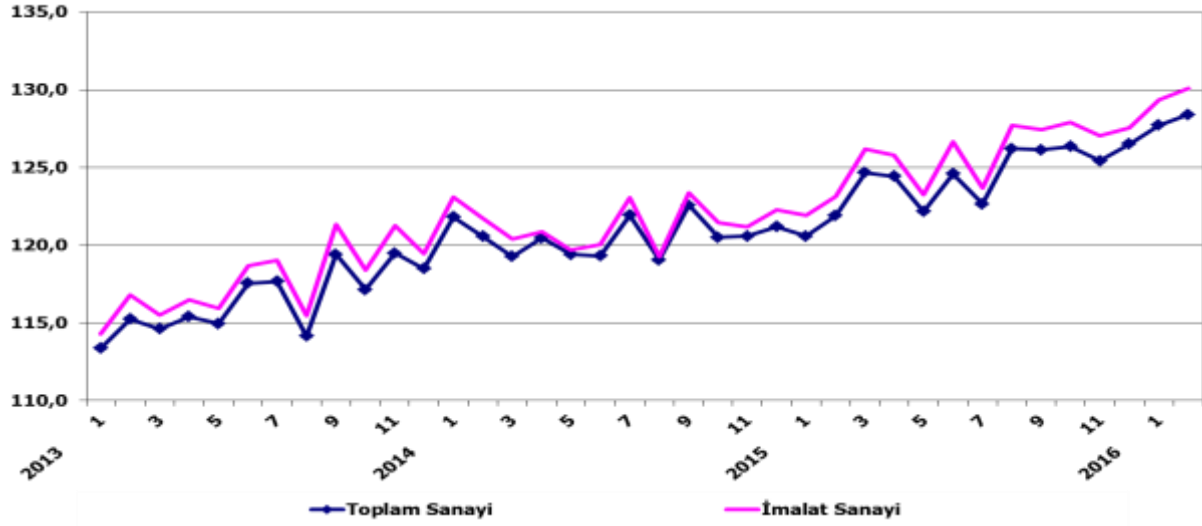
Kaynak: TÜİK, (*) İnşaat dahildir.

4. Üretim ve Talebe İlişkin Son Gelişmeler

a. Aylık Sanayi Üretimi ve Kapasite Kullanım Oranları

Aylık verilere göre sanayi üretimi, 2016 yılının Şubat ayında bir önceki yılın aynı ayına göre yüzde 8,5 oranında artış kaydetmiştir. Mevsimsel düzeltilmiş ve takvim etkilerinden arındırılmış sanayi üretim endeksinde ise Şubat ayında bir önceki aya göre yüzde 0,5 oranında artış gerçekleşmiştir.

Şekil 1: Mevsim ve Takvim Etkisinden Arındırılmış Üretim Endeksleri (2010=100)



2016 yılı Şubat ayında, bir önceki yılın aynı ayına göre üretim, imalat, maden ve enerji sektörlerinde sırasıyla yüzde 9,1, yüzde 9,6 ve yüzde 3,7 oranlarında artış, gerçekleşmiştir.

Tablo 4: Aylık Sanayi Üretim Endeksi

	Yıllık		2015											2016	
	2014	2015	Şub.	Mar.	Nis.	May.	Haz.	Tem.	Ağu.	Eyl.	Eki.	Kas.	Ara.	Oca.	Şub.
Toplam Sanayi	3,6	3,2	0,8	4,8	3,8	0,3	6,7	1,3	8,2	-7,9	14,7	3,7	4,5	3,6	8,5
Madencilik	7,4	-4,7	-4,5	3,7	-5,0	-9,9	-6,6	-2,8	-3,1	-15,1	7,0	-5,6	-2,1	4,5	9,6
İmalat Sanayii	3,2	3,6	0,8	5,1	4,6	0,5	8,3	1,3	10,0	-8,7	16,0	4,5	4,4	3,2	9,1
Gıda	4,5	0,4	1,6	2,4	0,5	2,5	8,7	1,3	3,6	-10,4	6,8	-1,4	-3,4	-3,9	5,5
Tekstil	1,1	-3,7	-9,5	-9,4	-6,7	-6,3	-0,4	-0,6	6,0	-17,6	12,1	-0,3	4,5	6,7	12,6
Giyim	0,1	3,5	-3,5	2,8	2,7	-3,7	-1,1	3,9	12,3	-8,7	24,7	6,3	8,8	9,3	18,6
Petrol	-4,3	31,6	13,1	25,4	20,4	57,0	43,7	31,7	34,5	24,7	25,6	29,2	46,5	30,7	8,7
Kimya	4,6	3,6	-6,3	0,4	3,6	4,2	5,9	-0,4	13,6	-2,2	16,3	6,2	10,6	6,1	19,2
Toprak	1,8	-1,6	-14,5	-4,6	-4,4	0,4	3,9	2,0	5,5	-11,0	11,3	0,6	4,8	0,2	14,9
Ana Metal	0,4	-0,3	-0,6	1,9	1,2	-4,6	1,9	-0,9	1,5	-14,3	10,2	6,2	2,9	3,3	6,9

Fabrika. Metal	2,7	2,3	-4,0	0,6	5,5	-8,0	6,3	-10,2	9,3	-7,7	24,9	9,7	6,5	2,6	11,4
Bys. Mak ve Teç.	2,7	-1,8	-3,5	3,6	-0,5	-5,5	3,1	-2,3	6,9	-15,5	4,0	-0,1	-3,0	0,3	2,7
Taşıtl Araçları	1,8	15,0	24,1	21,8	21,8	-3,4	13,3	16,7	30,2	1,0	27,3	11,0	7,1	-7,3	2,8
Enerji	4,6	3,7	3,4	3,3	2,5	3,8	2,0	2,6	3,5	1,0	9,3	2,6	8,2	5,6	3,7

Kaynak: TÜİK

2016 yılı Mart ayı toplam imalat sanayii kapasite kullanım oranı, 2015 yılının aynı ayına göre 1,9 puan artarak yüzde 74,3 oranında gerçekleşmiştir. Bir önceki aya göre ise kapasite kullanım oranı Mart ayında 0,8 puan artmıştır.

Tablo 5: Aylık Kapasite Kullanım Oranı

(Yüzde)

	Yıllık		2015										2016		
	2013	2014	Mar.	Nis.	May.	Haz.	Tem.	Ağu.	Eyl.	Eki.	Kas.	Ara.	Oca.	Şub.	Mar.
İmalat Sanayii	74,6	74,4	72,4	74,1	74,9	75,1	75,9	74,8	75,9	75,5	75,9	75,8	74,9	73,5	74,3
Gıda Ürünleri	71,9	71,3	69,3	69,7	70,3	68,6	69,8	68,7	70,9	72,3	72,5	71,9	71,8	70,3	69,9
Giyim	77,4	77,8	74,1	76,8	75,6	78,3	77,9	78,4	78,1	76,2	76,7	76,5	77,1	74,9	76,6
Petrol Ürünleri	73,0	70,0	72,2	88,9	85,0	89,0	92,5	89,1	88,9	89,0	88,7	89,2	88,6	88,4	81,6
Kimya	77,8	76,5	74,7	76,7	75,8	78,8	78,1	76,2	75,4	75,4	72,6	73,5	72,5	74,4	75,0
Metal Olm.	76,7	77,5	71,3	74,8	77,8	78,1	78,1	75,9	77,5	76,2	77,8	78,1	76,7	73,2	75,8
Ana Metal	77,4	74,7	72,0	74,4	75,8	75,7	75,8	74,2	75,5	73,6	74,9	74,3	74,9	74,3	74,0
Motorlu Taşıtlar	74,3	68,8	72,7	77,2	79,2	79,0	78,5	74,8	80,3	80,2	81,3	82,2	81,7	75,1	78,4

Kaynak: TCMB

b. Yurtiçi Talebe İlişkin Göstergelerdeki Gelişmeler

2016 yılının Ocak- Mart döneminde; beyaz eşya üretimi, yurtiçi satışı, ihracatı ve ithalatı bir önceki yılın aynı dönemine göre, sırasıyla, yüzde 7,9, 12,2, 9,7 ve yüzde 17,7 oranlarında artmıştır.

Otomobil üretimi; 2016 yılının Ocak-Mart döneminde yüzde 4,8 oranında artarken, otomobil ihracatı yüzde 0,5 oranında artmıştır.

Tablo 6: Yurtiçi Talebe İlişkin Göstergeler

	Yıllık			2016		
	2013	2014	2015	Ocak	Şubat	Mart
Beyaz Eşya Yurtiçi Satışları*	5,8	-1,8	5,7	432.170	515.980	613.407
Toplam Otomobil Üretimi	9,8	15,1	8,4	58.205	72.740	77.051
Toplam Otomobil Satışları	19,5	-11,6	23,5	23.358	40.558	63.975
İthal Otomobil Satışları	26,3	-16,9	25,1	15.957	30.295	47.706

* Buzdolabı, çamaşır makinesi, bulaşık makinesi ve fırından oluşan beyaz eşya kapsamına; 2010 yılı Ocak ayından itibaren derin dondurucu ve kurutma makinesi eklenmiştir.

2016 yılının Ocak-Mart döneminde; otomobil satışları ve ithal otomobil satışları sırasıyla yüzde 0,7 ve yüzde 1,9 oranlarında artmıştır.

II. ÖDEMELER DENGESİ

1. Cari İşlemler Dengesi

2016 yılının Ocak-Şubat döneminde ödemeler dengesinde gösterildiği şekliyle, dış ticaret açığı bir önceki yılın aynı dönemine göre yüzde 26,6 oranında azalarak 4,8 milyar dolar olmuştur. Aynı dönemde, birincil gelir dengesinde 1,2 milyar dolar açık kaydedilirken, hizmet dengesi fazlası yüzde 27,4 oranında azalarak 1,3 milyar dolar seviyesinde gerçekleşmiştir. Bu kapsamda 2016 yılının Ocak-Şubat döneminde cari açık, bir önceki yılın aynı dönemine göre yüzde 28,3 oranında azalarak 4,1 milyar dolar olmuştur. 2015 yılının Şubat ayında 41,3 milyar seviyesinde olan yıllıklandırılmış cari açık, 2016 yılının aynı ayında 30,5 milyar dolar olarak kaydedilmiştir.

Tablo 7: Dış Ticaret Dengesindeki Gelişmeler

(Milyon Dolar)

	İhracat		Yüzde Değişme		İthalat		Yüzde Değişme		Dış Ticaret Dengesi	
	2015	2016	2015	2016	2015	2016	2015	2016	2015	2016
Ocak	12.302	9.560	-0,8	-22,3	16.646	13.458	-13,7	-19,2	-4.344	-3.898
Şubat	12.232	12.406	-6,3	1,4	16.941	15.571	-7,1	-8,1	-4.709	-3.165
Mart	12.521		-14,7		18.726		-6,0		-6.205	
Nisan	13.350		-0,2		18.373		-11,1		-5.024	
Mayıs	11.081		-19,0		17.869		-14,4		-6.788	
Haziran	11.951		-7,2		18.200		-12,5		-6.249	
Temmuz	11.130		-16,6		18.212		-8,7		-7.082	
Ağustos	11.023		-3,2		15.968		-18,1		-4.945	
Eylül	11.583		-14,7		15.403		-25,2		-3.820	
Ekim	13.243		2,7		16.917		-11,8		-3.674	
Kasım	11.687		-10,6		15.973		-25,3		-4.286	
Aralık	11.758		-11,4		17.979		-17,5		-6.220	
Toplam	143.862		-8,7		207.207		-14,4		-63.345	

Kaynak: TÜİK

TÜİK verilerine göre 2016 yılı Ocak-Şubat döneminde, geçen yılın aynı dönemine göre, ihracat yüzde 10,5 oranında azalırken, ithalat yüzde 13,6 oranında azalmış ve sırasıyla 22 milyar dolar ve 29 milyar dolar olarak gerçekleşmiştir. Bu gelişmeler çerçevesinde, 2015 Şubat ayında yüzde 72,2 olan ihracatın ithalatı karşılama oranı 2016 yılının aynı ayında yüzde 79,7 olarak gerçekleşmiştir. Aynı dönemler itibarıyla altın ticareti hariç karşılama oranı ise sırasıyla yüzde 62,9 ve yüzde 71,4 olarak gerçekleşmiştir.

2016 yılının Ocak-Şubat döneminde, bir önceki yılın aynı dönemine göre madencilik ürünleri ihracatı yüzde 14,2 oranında azalırken, imalat sanayii ürünleri ihracatı yüzde 10, tarım ve ormancılık ürünleri ihracatı ise yüzde 18 oranında azalmıştır. Aynı dönemde motorlu kara taşıtları ihracatında ise yüzde 1,6 oranında artış kaydedilmiştir.

Ülke grupları itibarıyla ihracata bakıldığında; 2016 yılının Ocak-Şubat döneminde bir önceki yılın aynı dönemine göre AB ülkelerine yapılan ihracat yüzde 0,4 oranında artarken, Serbest Bölgeler ihracatı ise yüzde 7,8 oranında azalmıştır. 2016 yılının Ocak-Şubat döneminde AB ülkelerinin toplam ihracat içindeki payı yüzde 42,5, AB dışı ülkelerin payı ise yüzde 57,5 olarak gerçekleşmiştir. Aynı dönemler itibarıyla OECD ülkelerinin toplam ihracat içindeki payı yüzde 55,3 oranından yüzde 57,5'e yükselmiştir. 2016 yılının ilk iki aylık döneminde en fazla ihracat yapılan ülkeler sırasıyla Almanya, İngiltere, İsviçre ve Irak olmuştur.

Tablo 8: Sektörel İhracat

(Milyon Dolar)

	Yıllık		Yüzde	Ocak-Şubat		Yüzde
	2014	2015	Değişme	2015	2016	Değişme
Toplam	157.610	143.862	-8,7	24.543	21.966	-10,5
Tarım ve Ormancılık	6.030	5.758	-4,5	1.050	861	-18,0
Madencilik	3.406	2.799	-17,8	391	335	-14,2
İmalat	147.060	134.411	-8,6	22.930	20.634	-10,0
<i>Diğer Sektörler Toplamı</i>	768	525	-31,6	84.5	58.2	-31,1
Seçilmiş Fasıllara Göre İhracat						
Kara taşıtları	18.063	17.464	-3,3	2.841	2.885	1,6
İnci kıymetli taş ve mamülleri	7.717	11.264	46,0	3.619	2.206	-39,0
Demir ve çelik	9.244	6.557	-29,1	1.252	894	-28,6
Kazan-makina-mek.cihaz	13.591	12.335	-9,2	1.872	1.817	-2,9
Elektrikli makina. cihazlar	9.692	8.281	-14,4	1.283	1.147	-7,4
Örme giyim eşyası	10.024	8.930	-10,9	1.377	1.386	0,7
Mineral yakıt. mineral yağlar	6.112	4.518	-26,1	673	488	-27,6
Demir veya çelikten eşya	6.356	5.466	-14,0	878	777	-11,5
Örülmemiş giyim eşyası	6.233	5.918	-5,0	940	1.025	9,1
Plastik ve mamulleri	6.097	5.360	-12,1	832	768	-7,6
Yenilen meyveler	4.327	4.356	0,7	704	603	-14,4
<i>Diğer Fasıllar Toplamı</i>	56.154	53.413	-11,2	8.263	7.970	-3,5

Kaynak: TÜİK

Tablo 9: Ülke Gruplarına Göre İhracat

(Milyon Dolar)

	Yıllık		Yüzde	Ocak-Şubat		Yüzde
	2014	2015	Değişme	2015	2016	Değişme
AB Ülkeleri	68.514	64.009	-6,6	10.439	10.482	0,4
Türkiye Serbest Bölgeleri	2.270	1.907	-16,0	300	277	-7,8
Diğer Ülkeler	86.826	77.946	-10,2	13.796	11.207	-18,8
Ülke Grupları						
OECD Ülkeleri	76.675	75.378	-1,7	13.557	12.627	-6,9
EFTA Ülkeleri	3.795	6.202	63,4	2.228	1.298	-41,8
Karadeniz Ekonomik İşbirliği Teşkilatı	19.687	14.594	-25,9	2.281	1.766	-22,6
Ekonomik İşbirliği Teşkilatı	11.717	9.569	-18,3	1.626	1.160	-28,7
Bağımsız Devletler Topluluğu	15.617	10.572	-32,3	1.732	1.042	-39,8
Türk Cumhuriyetleri	7.108	5.291	-25,6	874	515	-41,1
İslam İşbirliği Teşkilatı	48.625	42.746	-12,1	7.121	5.944	-16,5
Toplam	157.610	143.862	-8,7	24.543	21.966	-10,5

Kaynak: TÜİK

İhracatçı Birliklerinin (TİM) kayıtlarına göre 2016 yılının Mart ayında ihracat bir önceki yılın aynı ayına göre yüzde 2,6 oranında artarak 11,5 milyar dolar olmuştur.

Tablo 10: İhracatçı Birlikleri Kayıtlarına Göre İhracat

(Milyon Dolar)

	Mart		Yüzde Değişme	Ocak-Mart		Yüzde Değişme
	2015	2016		2015	2016	
TOPLAM	11.172	11.466	2,6	32.390	31.396	-3,1
Otomotiv Endüstrisi	1.770	2.047	15,6	5.202	5.544	6,6
Kimyevi Maddeler ve Mamulleri	1.343	1.185	-11,7	3.717	3.323	-10,6
Hazır Giyim ve Konfeksiyon	1.325	1.514	14,3	3.972	4.256	7,1
Çelik	955	739	-22,6	2.745	2.112	-23,1
Elektrik - Elektronik Mak. Bilişim	838	900	7,7	2.401	2.335	-2,8
Tekstil ve Hammaddeleri	677	704	4,0	1.935	1.935	0,0
Demir ve Demir Dışı Metaller	531	538	1,2	1.492	1.464	-1,8
Hububat, Bakliyat, Yağlı Tohumlar ve Mam.	555	571	2,9	1.613	1.594	-1,1
Makina ve Aksamları	450	471	4,5	1.348	1.287	-4,6
Madencilik Ürünleri	275	266	-3,5	833	745	-10,6
İklimlendirme Sanayii	315	316	0,1	885	850	-4,0
Ağaç Mamulleri ve Orman Ürünleri	347	310	6,6	966	988	2,3
Çimento Cam Seramik ve Toprak	255	275	7,7	671	684	2,0
Fındık ve Mamulleri	207	139	-32,8	684	489	-28,5
<i>Diğer Sektörler Toplamı</i>	<i>1.329</i>	<i>1.491</i>	<i>12,2</i>	<i>3.926</i>	<i>3.790</i>	<i>-3,5</i>

Kaynak: TİM

2016 yılının Ocak-Şubat döneminde ithalat geçen yılın aynı dönemine göre yüzde 13,6 oranında azalarak 29 milyar dolar seviyesinde gerçekleşmiştir. Aynı dönemde, ara malları, tüketim malları ve yatırım malları ithalatı sırasıyla yüzde 17,5, yüzde 4,2 ve yüzde 1,9 oranında azalma kaydetmiştir. Aynı dönemler itibarıyla enerji ithalatı, geçen yılın aynı dönemine göre reel olarak yüzde 2,8 oranında artarken altın ithalatı reel olarak yüzde 13,4 oranında artmıştır. Aynı dönemler itibarıyla altın ve enerji hariç reel ithalat ise yüzde 3,8 oranında artmıştır. 2016 yılının ilk iki aylık döneminde binek otomobil ithalatı geçen yılın aynı dönemine göre yüzde 11,8 oranında artarken, sanayi için işlem görmüş hammaddeler ithalatı yüzde 30,7 oranında azalmıştır.

Tablo 11: Geniş Ekonomik Gruplara Göre İthalat

(Milyon Dolar)

	Yıllık		Yüzde Değişme	Ocak-Şubat		Yüzde Değişme
	2014	2015		2015	2016	
Toplam İthalat	242.177	207.207	-14,4	33.587	29.029	-13,6
Yatırım Malları	35.996	34.905	-3,0	5.002	4.906	-1,9
Ara malları	176.722	143.289	-18,9	24.495	20.516	-17,5
Tüketim Malları	29.006	28.587	-1,4	4.011	3.842	-4,2
Diğer	453	426	-6,0	76	66	-14,0
Enerji İthalatı (27. Fası)	54.889	37.842	-31,1	7.222	4.273	-40,8
Enerji Dışı İthalat	187.288	169.365	-9,6	26.365	24.756	-6,1

Kaynak: TÜİK

Tablo 12: Seçilmiş Fasillara Göre İthalat

(Milyon Dolar)

	Yıllık		Yüzde Değişme	Ocak-Şubat		Yüzde Değişme
	2014	2015		2015	2016	
Toplam İthalat	242.177	207.207	-14,4	33.587	29.029	-13,6
-Mineral yakıt. yağlar	54.889	37.842	-31,1	7.222	4.273	-40,8
-Kazan. makina. mek. cihaz	28.104	25.560	-9,1	3.895	3.768	-3,3
-Demir ve çelik	17.576	14.775	-15,9	2.628	1.898	-27,8
-Elek. Makina ve cihazlar	17.949	17.638	-1,7	3.009	2.892	-3,9
-Kara taşıtları	15.736	17.544	11,5	2.057	2.043	-0,7
-Plastik ve mamulleri	14.151	12.268	-13,3	1.875	1.813	-3,3
-İnci, kıymetli taş ve mam.	8.121	4.184	-48,5	549	544	-0,8
-Organik kimyasal ürünler	5.833	4.716	-19,2	795	682	-14,2
-Optik alet ve cihazlar	4.878	4.621	-5,3	734	698	-4,9
-Hava taşıtları, uzay araçları	3.022	3.830	26,7	98	480	391,6
-Eczacılık ürünleri	4.428	4.296	-3,0	664	623	-6,1
<i>-Diğer Fasıllar Toplamı</i>	<i>67.490</i>	<i>59.933</i>	<i>-11,2</i>	<i>10.061</i>	<i>9.315</i>	<i>-7,4</i>

Kaynak: TÜİK

a. Hizmetler Dengesi

2015 yılında 21,2 milyar dolar olarak gerçekleşen net seyahat gelirleri, 2016 yılının Ocak-Şubat döneminde, geçen yılın aynı dönemine göre yüzde 20,1 oranında azalış kaydetmiş ve 1,4 milyar dolar olarak gerçekleşmiştir. Hizmetler başlığının diğer önemli bir kalemi olan taşımacılık kalemi ise, söz konusu dönemde yüzde 18,2 oranında artış kaydederek 617 milyon dolar tutarında net gelir sağlamıştır. İnşaat hizmetlerinden elde edilen döviz geliri ise 2016 yılının ilk iki aylık döneminde bir önceki yılın aynı dönemine göre 9 milyon dolar azalma göstererek 54 milyon dolar tutarında net gelir sağlamıştır. Bu gelişmeler sonucunda, 2016 yılının Ocak-Şubat döneminde net hizmetler dengesi kalemi fazlası, bir önceki yılın aynı dönemine göre yüzde 27,4 oranında azalma kaydetmiş ve 1,3 milyar dolar olarak gerçekleşmiştir.

b. Birincil Gelir Dengesi

Birincil gelir dengesindeki net çıkış 2015 yılında 9,5 milyar dolar iken, 2016 yılının Ocak-Şubat döneminde 1,2 milyar dolar seviyesinde gerçekleşmiştir. 2016 yılının söz konusu döneminde doğrudan yatırım gideri olarak kar transferleri 254 milyon dolar olarak gerçekleşmiştir. Diğer yatırımların alt bileşenlerinden olan faiz giderleri ise 2016 yılının Ocak-Şubat döneminde geçtiğimiz yılın aynı dönemine göre yüzde 2,7 oranında artarak 692 milyon dolar seviyesinde gerçekleşmiştir.

c. İkincil Gelir Dengesi

2015 yılında 1,3 milyar dolar olarak gerçekleşen ikincil gelir dengesi (cari transferler), 2016 yılının Ocak-Şubat döneminde 493 milyon dolar olarak gerçekleşmiştir.

Tablo 13: Cari İşlemler Dengesi

(Milyon Dolar)

	Yıllık		Ocak-Şubat	
	2014	2015	2015	2016
I. Dış Ticaret Dengesi	-63.597	-47.936	-6.535	-4.795
1.İhracat f.o.b.	157.610	143.861	24.534	21.966
2.İthalat c.i.f.	242.178	207.207	33.587	29.029
3.Diğer	20.971	15.410	2.518	2.268
II. Hizmetler Dengesi (Net)	26.768	24.011	1.832	1.330
1.Taşımacılık	5.448	5.961	522	617
2.Seyahat	24.480	21.248	1.750	1.398
3.İnşaat Hizmetleri	1.084	374	63	54
4.Sigorta Hizmetleri	-521	-434	-63	-86
5.Finansal Hizmetler	-1.079	-1.121	-102	-127
6.Diğer Ticari Hizmetler	-2.017	-1.514	-289	-324
7.Resmi Hizmetler	-1.208	-1.076	-143	-147
8.Diğer Hizmetler	763	821	128	38
III. Birincil Gelir Dengesi	-8.130	-9.530	-1.275	-1.151
1. Ücret Ödemeleri	-168	-422	-48	-94
2. Yatırım Geliri	-7.962	-9.108	-1.227	-1.057
Doğrudan Yatırımlar	-2.014	-3.171	-415	-242
Portföy Yatırımları	-1.972	-2.487	-354	-340
Diğer Yatırımlar	-3.976	-3.450	-458	-475
Faiz Geliri	1.666	1.740	216	217
Faiz Gideri	5.642	5.190	674	692
Uzun Vade	4.328	4.185	494	536
Kısa Vade	1.314	1.105	180	156
IV. İkincil Gelir Dengesi	1.407	1.314	225	493
Cari İşlemler Dengesi	-43.552	-32.141	-5.753	-4.123

Kaynak: TCMB

2. Sermaye Hareketleri Dengesi ve Uluslararası Rezervler

Sermaye ve finans hesabında rezerv hariç net kayıtlı sermaye girişi 2015 yılında 10,9 milyar dolar iken 2016 yılının Ocak-Şubat döneminde 2,9 milyar dolar tutarında gerçekleşmiştir. 2016 yılının ilk iki aylık döneminde yurt dışında yerleşik kişilerin yurt içinde yaptıkları doğrudan yatırımlar bir önceki yılın aynı dönemine göre 1,9 milyar dolar seviyesinde azalış kaydetmiş ve 939 milyon dolar olmuştur. Doğrudan yatırımlar altında yer alan yurt dışında yerleşik kişilerin net gayrimenkul alımları ise aynı dönemler itibarıyla yüzde 1,9 oranında artış kaydetmiş ve 485 milyon dolar seviyesinde gerçekleşmiştir. 2015 yılında yurt içinde yerleşik kişilerin yurt dışında yaptıkları doğrudan yatırımlar yüzde 27,8 oranında azalmış ve 5,1 milyar dolar olarak gerçekleşmiştir. 2016 yılının ilk iki aylık döneminde ise bu rakam 519 milyon dolar olmuştur. Bu gelişmeler sonucunda doğrudan yatırımlarda gerçekleşen net sermaye girişi 2016 yılının Ocak-Şubat döneminde, geçen yılın aynı dönemine göre 1,9 milyar dolar seviyesinde azalmış ve 420 milyon dolar olarak gerçekleşmiştir. Söz konusu rakam 2015 yılının tamamında 11,7 milyar dolar olarak kaydedilmiştir.

2015 yılında 15,5 milyar dolar olan portföy yatırımlarından net sermaye çıkışı, 2016 yılının Ocak-Şubat döneminde 81 milyon dolar seviyesinde net çıkış olarak kaydedilmiştir. 2016 yılının ilk iki aylık döneminde yurtdışında yerleşik kişiler borçlanma senedi piyasasında 651 milyon dolar tutarında DİBS alışı gerçekleştirmiştir. Aynı dönemlerde özel sektörün yurtdışı tahvil ve bono borçlanması 97 milyon dolar seviyesinde gerçekleşmiştir.

Şekil 2: Reel Kur Endeksi (TÜFE Bazlı, 2003:100)

Kaynak: TCMB

Tablo 14: Sermaye Hareketleri

(Milyon Dolar)

	Yıllık		Ocak-Şubat	
	2014	2015	2015	2016
Sermaye ve Finans Hesapları	-42.132	-22.786	-1.843	-2.274
1. Doğrudan Yatırımlar	-5.476	-11.730	-2.371	-420
Net Varlık Edinimi	7.047	5.088	451	519
Net Yükümlülük Oluşumu	12.523	16.818	2.822	939
2. Portföy Yatırımları	-20.104	15.498	-1.395	81
Net Varlık Edinimi	746	6.129	-78	557
Net Yükümlülük Oluşumu	20.850	-9.369	1.317	476
-Hisse Senetleri	2.559	-2.395	-111	183
-Borç Senetleri	18.291	-6.974	1.428	293
3. Diğer Yatırımlar	-16.014	-14.702	-993	-2.559
Net Varlık Edinimi	283	14.993	1.896	2.235
Net Yükümlülük Oluşumu	-154	12.887	4.317	4.042
-Ticari Krediler	-807	-2.934	1.214	837
-Krediler	-15.173	-13.612	231	-1.692
-Genel Hükümet	-887	-1.217	-245	-112
-Bankalar	11.837	4.884	-750	466
-Diğer Sektörler	6.086	10.737	912	1.942
-Efektif ve Mevduatlar	437	2.106	-2.421	-1.807
-Diğer Yükümlülükler	-471	-262	-17	103
4. Rezerv Varlıklar	-468	-11.831	2.918	609
Net Hata Noksan	1.560	9.397	3.914	1.819

Kaynak: TCMB

Diğer yatırımlar kaleminde, 2015 yılının Ocak-Şubat dönemi ile 2016 yılının aynı döneminde sırasıyla 993 milyon dolar ve 2,6 milyar dolar net giriş kaydedilmiştir. 2016 yılının ilk iki aylık döneminde, genel hükümet 112 milyon net kredi ödemesinde bulunurken, diğer sektörler ve bankalar sırasıyla 1,9 milyar dolar ve 466 milyon dolar net kredi kullanımında bulunmuştur.

2015 yılının Ocak-Şubat döneminde 2,9 milyar dolar artış kaydeden resmi rezervler 2016 yılının aynı döneminde 609 milyon dolar seviyesinde artış kaydetmiştir. Aynı dönemler itibarıyla net hata ve noksan kaleminde 2015 ve 2016 yılında sırasıyla 3,9 milyar dolar ve 1,8 milyar dolar giriş kaydedilmiştir.

TCMB reel kur endeksi, 2016 yılının Mart ayında 100,5 seviyesinde gerçekleşmiş ve son aylardaki değer kazanma eğilimini devam ettirmiştir. Söz konusu ayda reel kur endeksi, bir önceki aya göre yüzde 0,68 oranında değer kazanmıştır.

III. MERKEZİ YÖNETİM BÜTÇESİ

2016 yılı Ocak-Mart döneminde merkezi yönetim bütçesi gelirleri ve harcamaları 131,7 milyar TL olarak gerçekleşmiştir. Merkezi yönetim bütçesi gelirleri 2015 yılının aynı dönemine göre yüzde 16,4, harcamaları yüzde 11 oranında artış göstermiş; böylece 2015 yılı Ocak-Mart döneminde 5,4 milyar TL açık veren merkezi yönetim bütçesi, 2016 yılı aynı dönemde 46 milyon TL fazla vermiştir. 2015 yılı ilk çeyrekte 12,7 milyar TL olan faiz dışı fazla ise 2016 yılı aynı dönemde 16,5 milyar TL'ye yükselmiştir.

Tablo 15: Merkezi Yönetim Bütçe Büyüklükleri

Milyon TL	Ocak-Mart		Değişim (%)	2016 Bütçe Tahmini	Gerç. Oranı (%)
	2015	2016			
Gelirler	113.181	131.714	16,4	540.819	24,4
Genel Bütçe Gelirleri	108.689	126.234	16,1	528.317	23,9
Vergi Gelirleri	96.286	108.543	12,7	459.150	23,6
Vergi Dışı Gelirler	9.397	9.951	5,9	52.866	18,8
Sermaye Gelirleri	1.987	6.453	224,7	12.202	52,9
Alınan Bağış ve Yardımlar	889	1.239	39,5	2.457	50,4
Alacaklardan Tahsilat	130	49	-62,5	1.643	3,0
Özel Bütçe Gelirleri	2.756	3.777	37,1	8.733	43,2
Düzenleyici ve Denet. Kurullar	1.736	1.702	-1,9	3.768	45,2
Harcamalar	118.614	131.667	11,0	570.507	23,1
Faiz Dışı Harcamalar	100.523	115.201	14,6	514.507	22,4
Personel Giderleri	32.342	38.672	19,6	147.826	26,2
Sosyal Güv. Kur. Devlet Primi	5.455	6.555	20,2	24.895	26,3
Mal ve Hizmet Alımları	7.337	9.228	25,8	46.891	19,7
Cari Transferler	41.747	54.234	29,9	217.674	24,9
Sermaye Giderleri	7.262	3.264	-55,0	51.789	6,3
Sermaye Transferleri	1.794	670	-62,7	7.522	8,9
Borç Verme	4.586	2.578	-43,8	12.939	19,9
Yedek Ödenek	0	0	0,0	4.972	0,0
Faiz Harcamaları	18.091	16.466	-9,0	56.000	29,4
Bütçe Dengesi	-5.433	46	-100,9	-29.688	-0,2
Faiz Dışı Denge	12.658	16.512	30,4	26.312	62,8

Kaynak: Maliye Bakanlığı

2016 yılında Ocak-Mart döneminde, vergi gelirleri bir önceki yıla göre yüzde 12,7 oranında artış göstermiş ve 108,5 milyar TL olmuştur. Böylece 459,2 milyar TL olan bütçe vergi gelirleri tahmininin yüzde 23,6'sı bu dönemde gerçekleşmiştir. Faiz dışı harcamalar geçen yılın aynı dönemine göre yüzde 14,6 artarken faiz harcamaları yüzde 9 oranında azalmış; bütçe harcamaları ise 2016 yılı aynı dönemde 131,7 milyar TL olarak gerçekleşmiş ve başlangıç ödeneğinin yüzde 23,1'i bu dönemde gerçekleşmiştir.

Tablo 16: Merkezi Yönetim Bütçe Gelirleri

Milyon TL	Ocak-Mart		Değişim (%)	2016 Bütçe Hedefi	Gerç. Oranı (%)
	2015	2016			
Merkezi Yönetim Bütçe Gelirleri	113.181	131.714	16,4	540.819	24,4
Genel Bütçe Gelirleri	108.689	126.234	16,1	528.317	23,9
Vergi Gelirleri	96.286	108.543	12,7	459.150	23,6
Gelir, Kar ve Ser. Kaz. Üz. Al. Ver.	29.565	33.143	12,1	135.736	24,4
Gelir Vergisi	20.050	22.871	14,1	98.945	23,1
Kurumlar Vergisi	9.515	10.272	8,0	36.792	27,9
Mülkiyet Üzerinden Al. Ver.	3.728	4.156	11,5	10.355	40,1
Motorlu Taşıtlar Vergisi	3.671	4.080	11,1	9.865	41,4
Ver. Ve İnt. Vergisi	57	77	34,9	489	15,7
Dahilde Alınan Mal ve Hizmet Ver.	37.515	42.528	13,4	183.800	23,1
Dahilde Alınan KDV	11.729	13.118	11,8	51.247	25,6
ÖTV	22.299	25.318	13,5	116.304	21,8
Petrol ÖTV	10.886	11.877	9,1	55.208	21,5
Motorlu Taşıtlar ÖTV	2.891	3.316	14,7	17.675	18,8
Tütün ÖTV	6.146	7.411	20,6	29.999	24,7
Alkollü İçkiler ÖTV	1.439	1.650	14,7	8.222	20,1
Dayanıklı Tük. Malları ve Diğer ÖTV	937	1.019	8,8	4.812	21,2
BSMV	2.121	2.663	25,5	10.495	25,4
Özel İletişim Vergisi	1.126	1.164	3,3	4.807	24,2
Şans Oyunları Vergisi	240	265	10,2	947	28,0
Uluslararası Tic. ve Mua. Alınan Ver.	17.555	20.171	14,9	96.659	20,9
İthalde Alınan KDV	15.767	17.925	13,7	86.895	20,6
Diğer	1.788	2.246	25,6	9.764	23,0
Diğer Vergiler	1	0	-54,8	3	12,2
Harçlar	4.745	5.044	6,3	18.859	26,7
Damga Vergisi	3.178	3.500	10,2	13.739	25,5
Vergi Dışı Gelirler	9.397	9.950	5,9	52.866	18,8
Sermaye Gelirleri	1.987	6.453	224,7	12.202	52,9
Alınan Bağış ve Yardımlar	889	1.239	39,5	2.457	50,4
Alacaklardan Tahsilât	130	49	-62,5	1.643	3,0
Özel Bütçe Gelirleri	2.756	3.777	37,1	8.733	43,2
Düz. ve Denet. Kurumlarının Gelirleri	1.736	1.702	-1,9	3.768	45,2

Kaynak: Maliye Bakanlığı

2016 yılı Ocak-Mart döneminde genel bütçe gelirleri, 2015 yılına göre yüzde 16,1 oranında artarak 126,2 milyar TL düzeyinde gerçekleşmiştir. Aynı dönemde, genel bütçe gelirleri içerisinde vergi gelirleri yüzde 12,7 oranında artarak 108,5 milyar TL olurken vergi dışı gelirler yüzde 5,9 oranında artarak 10 milyar TL olmuştur. Özel bütçe gelirleri geçen yılın aynı dönemine göre yüzde 37,1 oranında artarak 3,8 milyar TL, düzenleyici ve denetleyici kurum gelirleri de yüzde 1,9 oranında azalarak 1,7 milyar TL olmuştur.

2016 yılı Ocak-Mart döneminde gelir vergisi tahsilâtı, önceki yılın aynı dönemine göre yüzde 14,1 oranında artarak 22,9 milyar TL olurken, kurumlar vergisi tahsilâtı 10,3 milyar TL düzeyinde gerçekleşmiştir. Böylece gelir, kar ve sermaye kazancı üzerinden alınan vergiler yüzde 12,1 oranında artarak 33,1 milyar TL olarak gerçekleşmiştir.

Dâhilde alınan mal ve hizmet vergileri tahsilâtı 2016 yılı ilk çeyrekte geçen yıla göre yüzde 13,4 oranında artarak 42,5 milyar TL olmuştur. Bu gelişmede; ÖTV tahsilâtında geçen yıla göre yüzde 13,5 oranında, dâhilde alınan KDV tahsilâtında yüzde 11,8 oranında, BSMV tahsilâtında yüzde 25,5 oranında, özel iletişim vergisi tahsilâtında yüzde 3,3 oranında ve şans oyunları vergisi tahsilâtında yüzde 10,2 oranında görülen artışlar etkili olmuştur.

2016 yılında özel tüketim vergisi tahsilâtında geçen yılın aynı dönemine göre yüzde 13,5 oranında artış görülmüştür. Bu gelişmede; tütün mamullerinden elde edilen ÖTV tahsilâtında ortaya çıkan yüzde 20,6'lık artış, motorlu taşıt satışlarındaki artışa bağlı olarak motorlu taşıt ÖTV'de ortaya çıkan yüzde 14,7'lik artış etkili olmuştur. Aynı dönemde alkollü içkiler ÖTV yüzde 14,7, petrol ürünlerinden alınan ÖTV ise yüzde 9,1 oranında artış göstermiştir.

2016 yılı ilk çeyrekte uluslararası ticaret ve muamelelerden alınan vergi tahsilâtında, 2015 yılı aynı dönemine göre yüzde 14,9 oranında artış olmuştur. Bu kapsamda, ithalde alınan KDV tahsilâtı yüzde 13,7, diğer vergiler ise yüzde 25,6 oranında artış göstermiştir.

Harç gelirleri tahsilâtı, tapu harçları tahsilâtındaki artışın etkisiyle 2015 yılı aynı dönemine göre yüzde 6,3 oranında artarak 5 milyar TL olurken, damga vergisi tahsilâtı yüzde 10,2 oranında bir artış kaydederek 3,5 milyar TL olmuştur.

2016 yılı ilk çeyrekte merkezi yönetim bütçesi faiz dışı harcamaları bir önceki yıla göre yüzde 14,6 oranında artarak 115,2 milyar TL olarak gerçekleşmiştir. Faiz dışı harcamalar içerisinde personel giderleri, yüzde 19,6 oranında artarak 38,7 milyar TL, sosyal güvenlik kurumu devlet primi giderleri ise yüzde 20,2 oranında artarak 6,6 milyar TL olmuştur.

Mal ve hizmet alım giderleri, savunma ve güvenlik harcamalarında gerçekleşen yüzde 11,2 oranındaki artış, sağlık harcamalarında görülen yüzde 2,8 oranındaki artış ile diğer mal ve hizmet alımları kaleminde görülen yüzde 29,9 oranındaki artış sonrası geçen yılın aynı dönemine göre yüzde 25,8 oranında artarak 9,2 milyar TL olmuştur.

2016 yılı ilk çeyrekte cari transferler, 2015 yılının aynı dönemine göre yüzde 29,9 oranında artarak 54,2 milyar TL olmuştur. Bu dönemde, tarımsal desteklemeye yönelik transferler geçen yılın aynı dönemine göre yüzde 25,5, sosyal güvenlik kuruluşlarına yapılan transferler ise yüzde 54,1 oranında artmıştır. Genel bütçe vergi gelirlerinden mahalli idarelere ve fonlara ayrılan paylardaki ve diğer transferlerdeki artışlar cari transferler kalemindeki artışta etkili olmuştur.

Tablo 17: Merkezi Yönetim Bütçe Harcamaları

Milyon TL	Ocak-Mart		Değişim (%)	2016 Bütçe Baş. Ödeneği	Gerç. Oranı (%)
	2015	2016			
Merkezi Yönetim Bütçe Harcamaları	118.614	131.667	11,0	570.507	23,1
Faiz Dışı Harcamalar	100.523	115.201	14,6	514.507	22,4
Personel Giderleri	32.342	38.672	19,6	147.826	26,2
Sos. Güv. Kur. Devlet Primi	5.455	6.555	20,2	24.895	26,3
Mal ve Hizmet Alımları	7.337	9.228	25,8	46.891	19,7
Savunma-Güvenlik harcamaları	1.552	1.727	11,2	13.377	12,9
Sağlık Harcamaları	60	62	2,8	477	12,9
Diğer	5.725	7.439	29,9	33.037	22,5
Cari Transferler	41.747	54.234	29,9	217.674	24,9

KİT Görev Zararları	276	557	101,7	2.078	26,8
Sos. Güv. Kuruluşları	17.879	27.550	54,1	106.142	26,0
Gelirden Ayrılan Paylar	14.173	15.716	10,9	62.981	25,0
Tarımsal Destekleme	2.432	3.051	25,5	11.644	26,2
Diğer	6.988	7.360	5,3	34.829	21,1
Sermaye Giderleri	7.262	3.264	-55,0	51.789	6,3
Sermaye Transferleri	1.794	670	-62,7	7.522	8,9
Borç Verme	4.586	2.578	-43,8	12.939	19,9
Yurtiçi	4.467	2.228	-50,1	11.959	18,6
Yurtdışı	119	350	194,8	979	35,8
Yedek Ödenek	0	0		4.972	0,0
Faiz Harcamaları	18.091	16.466	-9,0	56.000	29,4
İç Borç Faizi	13.682	11.119	-18,7	37.880	29,4
Dış Borç Faizi	3.928	4.278		13.148	32,5
Diğer Faiz Gid. ve Türev Ürün Gid.	481	1.069	122,4	4.972	21,5

Kaynak: Maliye Bakanlığı

2016 yılı ilk çeyrekte sermaye giderleri 3,3 milyar TL olmuştur. Sermaye transferleri ise bu dönemde 0,7 milyar TL olarak gerçekleşmiştir. Borç verme kalemi, geçen yılın aynı dönemine göre yüzde 43,8 oranında azalarak 2,6 milyar TL olmuştur.

2016 yılı Ocak-Mart döneminde merkezi yönetim bütçesi faiz harcamaları 2015 yılının aynı dönemine göre yüzde 9 oranında azalarak 16,5 milyar TL olarak gerçekleşmiş, faiz harcamaları için ayrılan 56 milyar TL'lik bütçe ödeneğinin yüzde 29,4'ü kullanılmıştır. Bu dönemde, iç borç faiz ödemeleri 11,1 milyar TL olurken, dış borç faiz ödemeleri 4,3 milyar TL olarak gerçekleşmiştir.

Tablo 18: Merkezi Yönetim Borç Stoku

Milyon TL	2015 (Aralık)*	2016 (Mart)	Değişme (%)
Merkezi Yönetim Brüt Borç Stoku	677.689	683.465	0,9
İç Borç Stoku	440.124	448.233	1,8
Devlet Tahvili	440.124	445.619	1,2
Hazine Bonosu	0	2.615	-
Dış Borç Stoku	237.565	235.232	-1,0
Uluslararası tahvil	167.025	166.137	-0,5
Kredi	70.540	69.095	-2,0
Borç Stoku Döviz-Faiz Yapısı	677.689	683.465	0,9
TL-Sabit Faizli	256.394	256.891	0,2
TL-Değişken Faizli	183.731	191.342	4,1
Döviz Cinsinden ve Döviz Endeksli	237.565	235.232	-1,0
Sabit Faizli	201.742	199.841	-0,9
Değişken Faizli	35.823	35.391	-1,2
Nakit İç Borçlanmanın Ortalama Vadesi (Ay)	80,8	83,1	2,8
Nakit İç Borçlanmanın Ortalama Maliyeti (%)	10,9	10,1	-7,3

Kaynak: Hazine Müsteşarlığı

*Geçici

2016 yılı ilk üç ayında merkezi yönetim brüt borç stoku 683,5 milyar TL düzeyinde gerçekleşmiştir. Bu dönemde iç borç stoku yüzde 1,8 oranında artarak 448,2 milyar TL olurken, dış borç stoku yüzde 1 oranında azalarak 235,2 milyar TL olmuştur. TL cinsinden sabit faizli borçlar 2015 yılsonuna göre 0,2 düzeyinde artış gösterirken, TL cinsinden değişken faizli borçlarda yüzde 4,1 oranında artma görülmüştür. Döviz cinsinden ve dövize endeksli borçlar ise 2015 yılsonuna göre yüzde 1 oranında azalarak 235,2 milyar TL olmuştur.

2015 yılında 80,8 ay olarak gerçekleşen nakit iç borçlanmanın ortalama vadesi, 2016 yılı ilk çeyrekte 83,1 ay olmuştur. 2015 yılında yüzde 10,9 olarak gerçekleşen TL cinsi sabit faizli iç borçlanmanın ağırlıklı ortalama maliyeti ise, 2016 yılı ilk çeyrekte yüzde 10,1 seviyesinde gerçekleşmiştir.

IV. FİYAT GELİŞMELERİ VE PARA POLİTİKASI

2016 yılı Mart ayında TÜFE’de beklentilerin aksine yüzde 0,04 oranında azalma kaydedilmiştir. Bu gelişmede gıda ve alkolsüz içecekler grubu fiyatlarındaki yüzde 1,53 oranındaki azalma belirleyici olmuştur. TÜFE’de 12 aylık artış oranı yüzde 7,46’ya gerilemiştir. Mart ayında piyasanın TÜFE beklentileri; TCMB beklenti anketinde yüzde 0,77, Reuters beklenti anketinde yüzde 0,5, Bloomberg anketinde ise yüzde 0,65 idi.

YİÜFE’de Mart ayında yüzde 0,40 oranında artış kaydedilmiş ve YİÜFE’de yıllık artış hızı yüzde 3,80’e gerilemiştir.

Mart ayında TÜFE’de gerçekleşen yüzde 0,04 oranındaki azalmada gıda ve alkolsüz içecekler grubu fiyatlarında kaydedilen yüzde 1,53 oranındaki azalma etkili olmuştur. Söz konusu madde grubunun aylık enflasyona etkisi -0,50 puan olarak gerçekleşmiştir. Bununla birlikte, ulaştırma fiyatları da yüzde 0,79 oranında artmış, bu artışın aylık enflasyona etkisi 0,15 puan olarak gerçekleşmiştir. Mart ayında özel kapsamlı TÜFE göstergelerinden (I) kodlu göstergede fiyatlar, aylık bazda yüzde 0,41 oranında artmış ve yıllık bazda da artış oranı ise yüzde 9,51’e yükselmiştir.

Tablo 19- 2015 yılı Mart Ayı İtibarıyla Ana Harcama Gruplarına Göre TÜFE Yüzde Değişim Oranları

	Ağırlık (%)	Aylık		Kümülatif		12 Aylık		Yıllık Ortalama	
		2015	2016	2015	2016	2015	2016	2015	2016
GENEL	100	1,19	-0,04	3,03	1,75	7,61	7,46	8,70	7,96
Gıda ve alkolsüz içecek	23,68	2,47	-1,53	8,82	2,65	14,12	4,58	13,25	9,97
Alkollü içecek ve tütün	4,98	-0,01	0,00	3,72	10,69	3,92	12,79	4,22	6,63
Giyim ve ayakkabı	7,43	1,06	0,35	-12,18	-12,15	5,91	9,03	8,42	6,65
Konut	15,93	0,72	0,16	2,32	2,24	8,03	6,63	6,43	7,47
Ev eşyası	8,02	0,57	0,62	2,83	2,96	7,01	11,09	8,48	9,49
Sağlık	2,66	0,99	1,21	3,33	5,52	8,43	9,43	8,85	7,52
Ulaştırma	14,31	0,91	0,79	2,12	1,91	-1,47	6,19	6,12	3,46
Haberleşme	4,42	-0,03	-0,10	1,86	-0,47	3,64	1,19	1,76	2,58
Eğlence ve kültür	3,81	1,22	-0,28	3,48	1,67	6,61	9,60	7,07	10,17
Eğitim	2,56	0,20	0,47	0,15	0,67	7,97	6,94	8,60	6,62
Lokanta ve oteller	7,47	1,42	0,65	3,42	2,53	12,76	12,26	13,55	13,47
Çeşitli mal ve hizmet.	4,73	0,52	0,87	3,66	4,96	8,44	12,39	8,40	10,82

Kaynak: TÜİK

Mart ayında YİÜFE yüzde 0,40 oranında artmıştır. Ana gruplarda en büyük oranda artış yüzde 0,52 ile dayanıksız tüketim malı fiyatlarında kaydedilirken, sermaye malı fiyatlarında ise yüzde 0,04 oranında azalış gerçekleşmiştir.

Sanayi sektöründe fiyatların Mart ayındaki gelişimi incelendiğinde, sektör içinde en yüksek paya sahip olan imalat sanayii fiyatlarının yüzde 0,63 oranında arttığı görülmektedir. Bu dönemde imalat sanayii içinde en yüksek ağırlığa sahip olan kalemlerden; gıda ürünleri fiyatlarında yüzde 0,29 oranında artış kaydedilmiştir. Bununla birlikte, ana metaller grubu fiyatları ve kok ve rafine petrol ürünleri fiyatları sırasıyla yüzde 2,11 ve yüzde 9,31 oranında artmıştır. Bu dönemde su temini fiyatlarında yüzde 0,06 oranında artış kaydedilirken elektrik ve gaz üretimi ve madencilik ve taş ocaklığı fiyatlarında ise sırasıyla yüzde 1,8 ve yüzde 0,26 oranında azalış kaydedilmiştir.

Tablo 20- Mart Ayı İtibarıyla Özel Kapsamlı TÜFE Göstergelerinin Gelişimi

Grup	Kapsam	Aylık		Kümülatif		12 Aylık		Yıllık Ortalama	
		2015	2016	2015	2016	2015	2016	2015	2016
	TÜFE Genel	1,19	-0,04	3,03	1,75	7,61	7,46	8,70	7,96
A	Mevsimlik ürünler hariç	0,89	0,32	3,02	2,69	6,78	8,03	8,57	7,97
B	İşlenmemiş gıda ürünleri hariç	0,72	0,46	1,32	1,62	6,24	8,48	7,98	7,49
C	Enerji hariç	1,13	-0,14	3,20	1,90	8,81	8,32	9,84	8,85
D	(B) ve (C)	0,58	0,44	1,22	1,77	7,42	9,67	9,19	8,47
E	(C) ve alkollü içkiler ile tütün ürünleri hariç	1,19	-0,14	3,17	1,36	9,15	8,01	10,24	8,98
F	(E) ve fiyatları yönetilen/yönlendirilen diğer ürünler, dolaylı vergiler hariç	1,20	-0,19	3,15	1,22	9,23	7,95	10,15	9,03
G	(F) ve (B)	0,61	0,44	0,93	0,94	7,69	9,38	9,50	8,63
H	(D) ve alkollü içkiler, tütün ürünleri ile altın hariç	0,61	0,45	0,96	1,01	7,75	9,32	9,64	8,52
I	(C) , gıda ve alkolsüz içecekler, alkollü içkiler ile tütün ürünleri ve altın hariç	0,61	0,41	0,69	0,69	7,10	9,51	8,99	8,49

Kaynak: TÜİK

Tablo 21: Parasal Büyüklüklerdeki Gelişmeler

(Milyon TL)	2016 Mart	2015 Mart
Emisyon	102955	90526
Rezerv Para	130260	106151
M1	315704	261935
M2	1231396	1071698
M3	1276736	1119729
(Yüzde Değişme)	2015 Eylül / 2014 Eylül	
Emisyon	13,7	
Rezerv Para	22,7	
M1	20,5	
M2	14,9	
M3	14,0	
TÜFE	7,5	

Kaynak: TCMB

2016 yılı Mart ayı itibarıyla bir önceki yılın aynı ayına göre M1 para arzında yüzde 20,5 oranında, M2 para arzında da yüzde 14,9 oranında, M3 para arzında ise yüzde 14,0 oranında artış kaydedilmiştir. Aynı dönemde emisyon hacminde 12,4 milyar TL'lik, rezerv para hacminde ise 24,1 milyar TL'lik artış yaşanmıştır. 2016 Mart ayında yıllık bazda parasal büyüklüklerin artış hızlarının TÜFE artış hızlarından daha yüksek gerçekleştiği gözlenmektedir.

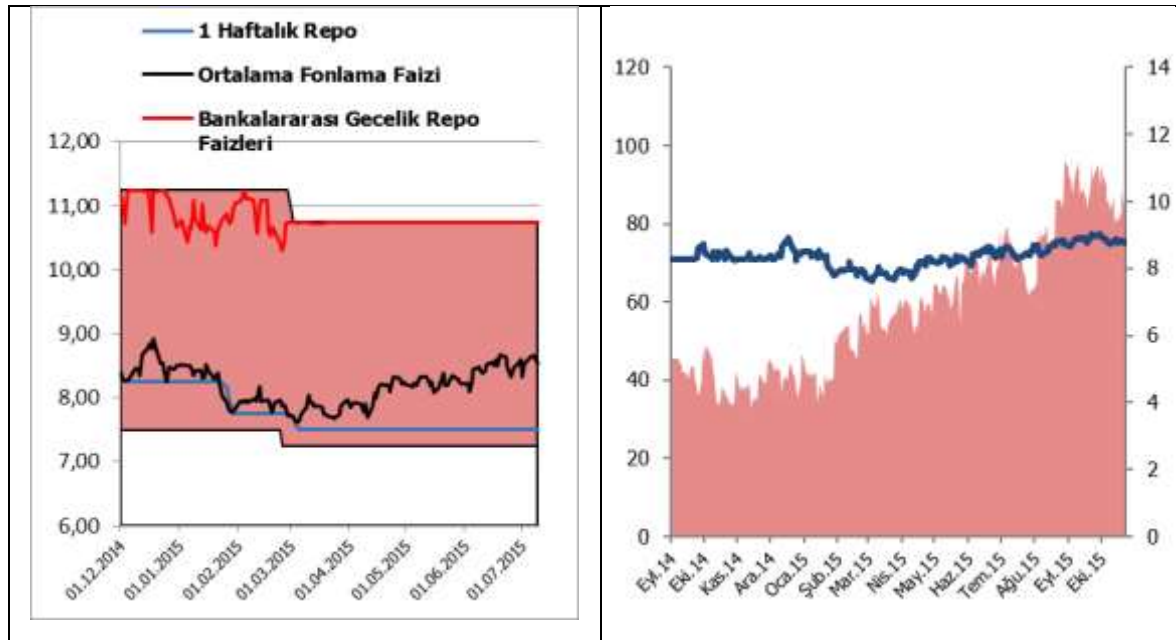
Tablo 22. Merkez Bankası Faiz Oranlarında Gelişmeler

PPK Toplantı Tarihleri	Faiz Kararı (1)	Politika Faizi	Gecelik Borçlanma	Gecelik Borç Verme (1)
25 Ara.14	Değişiklik yapılmadı	8,25	7,5	11,25
20 Oca.15	50 baz puan indirildi	7,75	7,5	11,25
24 Şub.15	25 baz puan indirildi	7,50	7,25	10,75
17 Mar.15	Değişiklik yapılmadı	7,50	7,25	10,75
22 Nis.15	Değişiklik yapılmadı	7,50	7,25	10,75
20 May.15	Değişiklik yapılmadı	7,50	7,25	10,75
23 Haz.15	Değişiklik yapılmadı	7,50	7,25	10,75
23 Tem.15	Değişiklik yapılmadı	7,50	7,25	10,75
18 Ağu.15	Değişiklik yapılmadı	7,50	7,25	10,75
22 Eyl.15	Değişiklik yapılmadı	7,50	7,25	10,75
21 Eki.15	Değişiklik yapılmadı	7,50	7,25	10,75
24 Kas.15	Değişiklik yapılmadı	7,50	7,25	10,75
22 Ara.16	Değişiklik yapılmadı	7,50	7,25	10,75
19 Oca.16	Değişiklik yapılmadı	7,50	7,25	10,75
23 Şub.16	Değişiklik yapılmadı	7,50	7,25	10,75
24 Mar.16	25 baz puan indirildi	7,50	7,25	10,50
20 Nis.16	50 baz puan indirildi	7,50	7,25	10,00

Kaynak: TCMB

(1) Merkez Bankası politika faiz oranındaki karar ve oran.

Şekil 3. Faiz Koridoru ve Ortalama Fonlama Maliyeti



Kaynak: TCMB

V. MALİ PİYASALARDAKİ GELİŞMELER

Alınan makro ihtiyati tedbirlerin etkisiyle 2013 yılından bu yana zayıflama gözlenen tüketici kredileri artışı, ekonomideki zayıf seyrin de etkisiyle 2016 yılı Mart ayında yavaşlamaya devam etmiştir. Bununla birlikte, bankaların risk iştahındaki gerileme ve kredi talebinin zayıflamasına bağlı olarak 2015 yılı ikinci yarısından bu yana ticari krediler artış oranında da yavaşlama görülmektedir. Bu gelişmeler neticesinde kredilerin yıllık büyüme hızı uzun dönem ortalamalarının altında seyretmektedir. 2016 yılı Mart sonu itibarıyla, tüketici kredileri sınıfındaki konut kredileri artışı bir önceki yılın aynı ayına göre azalmıştır. Taşıt kredileri artışında negatif seyir halen devam etse de bir miktar toparlanma görülmektedir. Diğer tüketici kredilerinin artışındaki yavaşlamanın ise tüketicilerin yeniden bireysel kredi kartlarına yönelmesinden kaynaklandığı değerlendirilmektedir.

Tablo 23. Bankacılık Sektörü Kredileri

	Aralık 2015			Mart 2016		
	Milyar TL	Aralık 2014'e göre yüzde değişim	Yüzde Pay	Milyar TL	Mart 2015'e göre yüzde değişim	Yüzde Pay
TOPLAM KREDİLER⁽¹⁾	1.410,8	19,2	100,0	1.436,0	14,1	100,0
Ticari⁽²⁾	1.029,3	24,0	73,0	1.050,9	17,3	73,2
Tüketici	381,5	8,0	27,0	385,1	6,1	26,8
Konut	143,1	14,3	10,1	146,4	11,6	10,2
Taşıt	6,3	-6,3	0,4	6,3	-2,7	0,4
Diğer	155,6	4,6	11,0	156,3	1,8	10,9
Bireysel Kredi Kartları	76,4	5,4	5,4	76,2	6,0	5,3
TOPLAM MEVDUAT	1.204,7	18,3	100,0	1.227,4	14,9	100,0
Vadesiz	237,5	19,7	19,7	239,0	18,8	19,5
Vadeli	967,2	17,9	80,3	988,4	14,0	80,5

Kaynak: TCMB

(1) Mali olmayan kesime verilen kredileri ifade eder. TCMB tarafından verilen krediler dâhil değildir.

(2) Tüketici kredilerinin toplam kredilerden çıkarılması sonucu hesaplanan tutardır.

Kredilere paralel olarak hem vadeli hem vadesiz mevduatın artış oranlarında azalma görülmektedir. Mevduatın krediye dönüşüm oranına bakıldığında, 2012 yılının ortalarından bu yana açılan kredi miktarının toplanan mevduat miktarını geçmekte olup 2016 yılı Mart ayı itibarıyla söz konusu oran yüzde 117 olarak gerçekleşmiştir. Aynı tarihte, TL mevduatın ortalama vadesi 69 gün, döviz cinsinden mevduatın ortalama vadesi 92 gün civarındadır.

Tablo 24. TL Kredilere Uygulanan Ağırlıklı Ortalama Faiz Oranları (Akım Veriler)

	(Yüzde)				
	İhtiyaç Kredileri	Taşıt Kredileri	Konut Kredileri	TÜKETİCİ KREDİLERİ	TİCARİ KREDİLER
2010 Aralık	12,0	9,7	9,6	10,8	8,4
2011 Aralık	19,7	12,1	14,4	17,6	14,3
2012 Aralık	14,2	11,0	10,1	12,3	11,7
2013 Aralık	13,6	10,9	10,6	12,4	11,3
2014 Aralık	14,4	12,6	11,0	13,2	12,5
2015 Mart	14,7	12,9	10,9	16,6	12,8
2015 Haziran	15,3	13,1	11,4	17,0	13,3
2015 Eylül	15,9	14,3	12,8	18,4	14,6
2015 Aralık	17,6	15,6	14,2	19,9	15,7
2016 Ocak	17,6	15,8	14,3	16,7	15,7
2016 Şubat	17,9	16,3	14,4	17,0	16,0
2016 Mart	18,0	16,3	14,5	17,0	16,4

Kaynak: TCMB

Yükselen risk algısı, bankaların fonlama maliyetlerinin artmasına ve kredi standartlarının sıkılaştırılmasına yol açmaktadır. Bu gelişmeler ve küresel piyasalardaki belirsizlikler kredi faiz

oranlarının yukarı yönlü seyretmesine neden olmaktadır. 2016 yılı Mart sonu itibarıyla tüketici kredileri ağırlıklı ortalama faiz oranı yüzde 17 ve ticari krediler ağırlıklı ortalama faiz oranı yüzde 16,4 olarak gerçekleşmiştir.

2016 yılı Mart sonu itibarıyla yurtiçi yerleşiklerin yatırım portföyleri arasında en yüksek paya sahip kalem yüzde 38,2 ile TL mevduat olmaya devam etmekte; bunu yüzde 26 ile döviz mevduatı ve 20,6 ile devlet iç borçlanma senetleri takip etmektedir. Portföydeki diğer araçların paylarına bakıldığında ise hisse senetlerinin yüzde 4,9, özel sektör borçlanma senetlerinin yüzde 2,6, repo işlemlerinin yüzde 3,1, yatırım fonlarının yüzde 2, emeklilik fonlarının yüzde 2 ve eurobondların yüzde 0,5 olarak gerçekleştiği görülmektedir. 2015 yılı sonuna göre portföyde, döviz mevduatı ile hisse senetlerinin payları artmış, emeklilik fonları ile eurobondların payları aynı kalmış; TL mevduat, repo, devlet iç borçlanma senetleri, yatırım fonları ve özel sektör borçlanma senetlerinin ise payları azalmıştır.

Tablo 25. Bankacılık Sektörüne İlişkin Seçilmiş Göstergeler

(Yüzde)

Tarih	TP Mev.	YP Mev. ⁽¹⁾	Repo	DİBS ⁽²⁾	Euro Bond ⁽³⁾	Yat. Fonu	Hisse Sen.	Özel Sektör Borç. Sen.	Em. Yat. Fonu	Toplam
2006 Aralık	179.974	108.477	16.457	236.225	5.413	21.457	19.060	75	2.512	589.651
2007 Aralık	220.986	112.831	21.553	243.141	4.309	25.944	34.309	315	3.787	667.174
2008 Aralık	281.909	136.164	14.789	269.422	4.867	24.024	46.820	574	5.284	783.854
2009 Aralık	321.436	150.200	21.139	334.549	5.310	29.835	51.118	536	6.870	920.994
2010 Aralık	410.914	158.729	32.782	344.639	5.379	32.750	59.029	2.609	9.221	1.056.052
2011 Aralık	448.893	196.667	30.113	326.815	6.525	29.716	67.262	13.230	12.028	1.131.250
2012 Aralık	506.708	224.971	26.438	336.233	5.968	30.184	71.803	26.779	15.741	1.244.826
2013 Aralık	595.974	299.969	52.931	331.300	7.190	30.647	73.034	34.573	21.329	1.446.948
2014 Aralık	663.357	341.367	33.225	360.428	7.479	35.826	89.699	43.642	27.610	1.602.633
2015 Aralık	708.806	470.700	53.454	378.801	9.243	38.415	85.114	45.845	36.559	1.826.937
2016 Ocak	716.399	460.390	60.123	379.813	9.639	38.849	86.545	47.255	36.946	1.835.959
2016 Şubat	723.115	466.654	62.521	380.585	9.681	38.257	87.569	47.979	37.451	1.853.812
2016 Mart	719.867	489.313	58.181	388.588	9.721	37.925	91.926	48.689	37.958	1.882.168
Toplam İçindeki Pay (Yüzde)										
2006 Aralık	30,5	18,4	2,8	40,1	0,9	3,6	3,2	0,0	0,4	100
2007 Aralık	33,1	16,9	3,2	36,4	0,6	3,9	5,1	0,0	0,6	100
2008 Aralık	36,0	17,4	1,9	34,4	0,6	3,1	6,0	0,1	0,7	100
2009 Aralık	34,9	16,3	2,3	36,3	0,6	3,2	5,6	0,1	0,7	100
2010 Aralık	38,9	15,0	3,1	32,6	0,5	3,1	5,6	0,2	0,9	100
2011 Aralık	39,7	17,4	2,7	28,9	0,6	2,6	5,9	1,2	1,1	100
2012 Aralık	40,7	18,1	2,1	27,0	0,5	2,4	5,8	2,2	1,3	100
2013 Aralık	41,2	20,7	3,7	22,9	0,5	2,1	5,0	2,4	1,5	100
2014 Aralık	41,4	21,3	2,1	22,5	0,5	2,2	5,6	2,7	1,7	100
2015 Aralık	38,8	25,8	2,9	20,7	0,5	2,1	4,7	2,5	2,0	100
2016 Ocak	39,0	25,1	3,3	20,7	0,5	2,1	4,7	2,6	2,0	100
2016 Şubat	39,0	25,2	3,4	20,5	0,5	2,1	4,7	2,6	2,0	100
2016 Mart	38,2	26,0	3,1	20,6	0,5	2,0	4,9	2,6	2,0	100

Kaynak: BDDK

Yabancı para cinsinden mevduatlara 28 Aralık 2012 tarihli verilerden itibaren Kıymetli Maden Depo Hesapları verisi eklenmiştir.

(2) DİBS'lerin TCMB tarafından Resmi Gazete'de ilan edilen değerlerini yansıtmaktadır.

(3) Bankalar emanetinde tutulan Eurobond'ların piyasa değerini ifade eder.

2016 yılı Mart sonu itibarıyla yurtdışı yerleşiklerin portföy tercihlerini ağırlıklı olarak yüzde 41 oranında hisse senetleri, yüzde 25,9 oranında devlet iç borçlanma senetleri ve yüzde 20,5 oranında da döviz mevduatı oluşturmaktadır. Bunları yüzde 6,4 ile TL mevduat ve yüzde 4,3 ile repo takip etmekte; bunların dışında kalan menkul kıymetler ise portföyün yaklaşık yüzde 2'sini oluşturmaktadır. 2015 yılı sonuna göre portföyde TL mevduat ile hisse senetlerinin payları artarken; döviz mevduatı, devlet iç borçlanma senetleri ve reponun payları azalmıştır. Portföyün küçük bir bölümünü oluşturan özel sektör borçlanma senetleri, eurobond ve diğer menkul kıymetlerin payları ise aynı kalmıştır.

Tablo 26. Yurtiçi Yerleşiklerin Portföy Yatırım Stoku

(Milyon TL)

Tarih	TP Mev.	YP Mev. ⁽¹⁾	Hisse Sen.	DİBS ⁽²⁾	ÖSBS ⁽³⁾	Repo	Euro Bond ⁽⁴⁾	Diğer	Toplam
2006 Aralık	1.473	3.137	33.291	26.858	555	178	65.492
2007 Aralık	2.040	3.656	62.070	32.113	378	277	100.534
2008 Aralık	2.143	4.991	23.228	20.308	609	127	51.407
2009 Aralık	2.751	6.297	47.080	21.086	799	256	78.268
2010 Aralık	4.904	6.681	61.311	32.710	1.058	429	107.094
2011 Aralık	4.010	10.847	39.169	31.110	..	7.285	342	674	93.437
2012 Aralık	6.195	15.163	72.287	52.944	..	9.705	354	1.510	157.805
2013 Aralık	6.090	21.007	50.456	39.279	..	12.212	316	1.644	130.687
2014 Aralık	7.353	20.303	61.807	39.665	..	11.990	667	1.491	142.610
2015 Aralık	5.117	22.288	41.002	26.753	912	4.991	444	735	102.242
2016 Ocak	4.974	22.358	39.224	26.207	963	4.647	449	714	99.536
2016 Şubat	7.185	23.311	41.502	27.751	964	4.750	455	738	106.656
2016 Mart	7.322	23.319	46.625	29.510	984	4.842	449	747	113.798
Toplam İçindeki Pay (Yüzde)									
2006 Aralık	2,2	4,8	50,8	41,0	0,8	0,3	100
2007 Aralık	2,0	3,6	61,7	31,9	0,4	0,3	100
2008 Aralık	4,2	9,7	45,2	39,5	1,2	0,2	100
2009 Aralık	3,5	8,0	60,2	26,9	1,0	0,3	100
2010 Aralık	4,6	6,2	57,2	30,5	1,0	0,4	100
2011 Aralık	4,3	11,6	41,9	33,3	..	7,8	0,4	0,7	100
2012 Aralık	3,9	9,6	45,8	33,6	..	6,2	0,2	1,0	100
2013 Aralık	4,7	16,1	38,6	30,1	..	9,3	0,2	1,3	100
2014 Aralık	5,2	14,2	43,3	27,8	..	8,4	0,5	1,0	100
2015 Aralık	5,0	21,8	40,1	26,2	0,9	4,9	0,4	0,7	100
2016 Ocak	5,0	22,5	39,4	26,3	1,0	4,7	0,5	0,7	100
2016 Şubat	6,7	21,9	38,9	26,0	0,9	4,5	0,4	0,7	100
2016 Mart	6,4	20,5	41,0	25,9	0,9	4,3	0,4	0,7	100

Kaynak: TCMB, Hazine Müsteşarlığı, BDDK, MKK, EGM

(1) Yabancı para cinsinden mevduatlara 28 Aralık 2012 tarihli verilerden itibaren Kıymetli Maden Depo Hesapları verisi eklenmiştir.

(2) DİBS'lerin TCMB tarafından Resmi Gazete'de ilan edilen değerlerini yansıtmaktadır.

(3) Bankalar emanetinde tutulan Eurobond'ların piyasa değerini ifade eder.

2016 yılı Mart sonu itibarıyla hanehalkı finansal yükümlülükleri bir önceki yılın aynı dönemine göre yüzde 11,5 oranında artarak 428,8 milyar TL seviyesinde gerçekleşmiştir. Hanehalkı finansal yükümlülüklerindeki azalışın ekonomik aktivitenin genelindeki durgunluktan kaynaklandığı değerlendirilmektedir. Söz konusu yükümlülüklerin GSYH'ya oranı 2015 yılı üçüncü çeyreği sonunda yüzde 22,3 iken; dördüncü çeyrek sonunda yüzde 21,9'a gerilemiştir.

Tablo 27. Hanehalkı Finansal Yükümlülükleri

(Milyon Dolar)

Tarih	Tüketici Kredileri		Bireysel Finansal Kiralama Borçları	Hanehalkı Finansal Yükümlülükleri ⁽¹⁾ (HHFY)	HHFY/ GSYH (%)	HHFY Bir Önceki Yılın Aynı Dönemine Göre Değişim (%)
	Bankalar	Finansman Şirketleri				
2008 Ara.	121,6	13,3	1,6	136,5	14,4	39,5
2009 Ara.	138,2	1,6	0,8	140,6	14,8	3,0
2010 Ara.	180,0	3,0	1,1	184,1	16,8	30,9
2011 Ara.	230,5	4,5	0,7	235,8	19,3	28,1
2012 Ara.	274,0	5,8	0,6	280,4	19,8	18,9
2013 Ara.	341,8	7,8	1,0	350,6	22,4	25,1
2014 Mart	341,9	7,5	1,1	350,5	21,6	18,5
2014 Haz.	348,4	7,5	3,7	359,5	21,6	12,9
2014 Eyl.	359,1	7,6	1,7	368,3	21,6	9,2
2014 Ara.	368,5	8,4	7,6	384,5	22,0	9,7
2015 Mart	378,3	8,5	5,4	392,2	22,0	11,9
2015 Haz.	389,8	9,1	13,5	412,4	22,5	14,7
2015 Eyl.	396,7	9,3	15,7	421,7	22,3	14,5
2016 Ara.	402,1	10,1	16,6	428,8	21,9	11,5

Kaynak: BDDK, MKK, TCMB

(1) Yabancı para cinsinden mevduatlara 28 Aralık 2012 tarihli verilerden itibaren Kıymetli Maden Depo Hesapları verisi eklenmiştir.

(2) Aralık 2011'e kadar olan verilere Repo dahildir.

(3) Ocak 2015'e kadar olan değerler diğer menkul kıymetler içerisinde yer almaktadır.

(4) Banka emanetinde tutulan Eurobond'ların piyasa değerini ifade etmektedir.

2016 yılı Mart sonu itibarıyla BIST100 Endeksi çeyreklik bazda yüzde 16,1, yıllık bazda yüzde 3 oranında artış göstermiştir. Reel bazda getiri incelendiğinde, Endekste TÜFE'ye göre bir önceki çeyreğe göre yüzde 14,1 artış görülürken, bir önceki yıla göre yüzde 4,2 oranında gerileme olduğu görülmektedir. Dolar bazında bakıldığında ise Endeks, bir önceki çeyreğe göre yüzde 19,9 oranında artarken, yıllık bazda yüzde 4,8 oranında gerilemiştir.

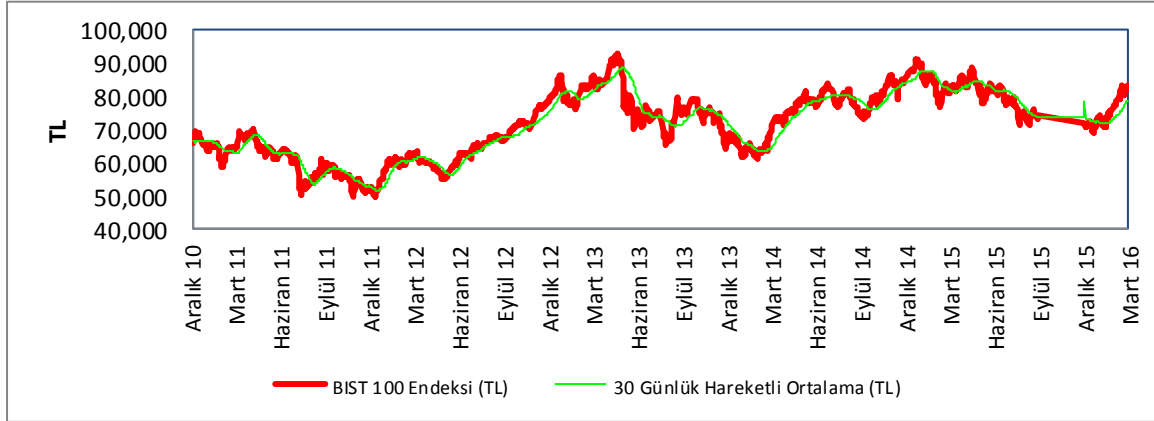
TABLO 28. BIST100 Endeksinin Getirisi

(Milyar TL)

	Çeyreklik Bazda			Yıllık Bazda			Dolar Bazında	
	Nominal Getiri	Reel Getiri		Nominal Getiri	Reel Getiri		Nominal Getiri	
		ÜFE	TÜFE		ÜFE	TÜFE	Çeyreklik	Yıllık
2010 Aralık	0,3	-1,8	-1,2	24,9	14,8	17,4	-5,8	20,9
2011 Aralık	-14,1	-16,9	-18,7	-22,3	-31,5	-29,7	-15,8	-36,8
2012 Aralık	17,8	15,8	14,7	52,6	48,9	43,7	18,3	62,1
2013 Aralık	-9,0	-11,1	-11,0	-13,3	-19,0	-19,3	-13,0	-27,7
2014 Mart	2,9	-2,5	-0,7	-18,8	-27,7	-25,1	1,6	-31,9
2014 Haziran	12,6	13,0	10,3	5,5	-3,9	-3,4	14,3	-6,7
2014 Eylül	-4,5	-6,4	-5,2	0,6	-8,4	-7,6	-11,0	-10,0
2014 Aralık	14,4	15,3	12,6	26,4	18,9	16,9	11,9	15,8
2015 Mart	-5,7	-8,1	-8,5	15,9	12,1	7,7	-16,0	-4,4
2015 Haziran	1,7	-1,0	0,1	4,8	-1,8	-2,3	-1,0	-17,2
2015 Eylül	-9,8	-11,7	-11,0	-1,0	-7,4	-8,3	-19,9	-25,5
2015 Aralık	-3,3	-1,4	-5,6	-16,3	-20,8	-23,1	0,1	-33,3
2016 Mart	16,1	15,2	14,1	3,0	-0,8	-4,2	19,9	-4,8

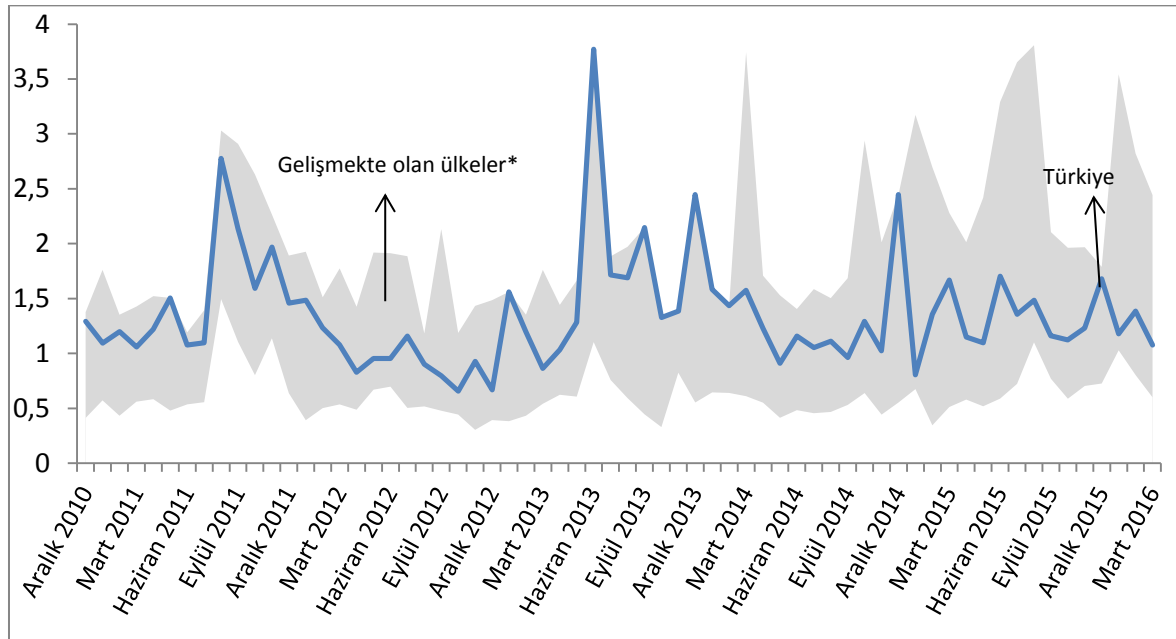
Kaynak: BDDK, TÜİK

(1) Takibe düşen alacaklar dâhildir.

Şekil 4: BIST100 Endeksi

Kaynak: Borsa İstanbul

2016 yılı Mart ayı itibarıyla BIST100 Endeksinin getiri oynaklığında 2015 yılı sonuna göre gerileme görülmüştür. 2016 yılı Mart ayı itibarıyla Borsa İstanbul getiri oynaklığı açısından incelenen ülkeler arasında orta sıralarda yer almıştır.

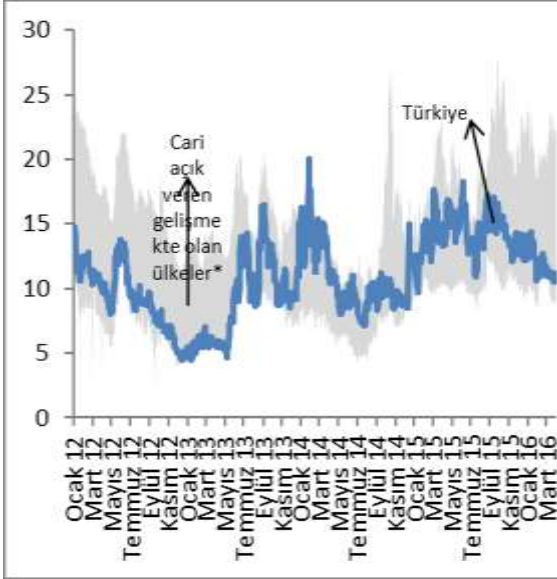
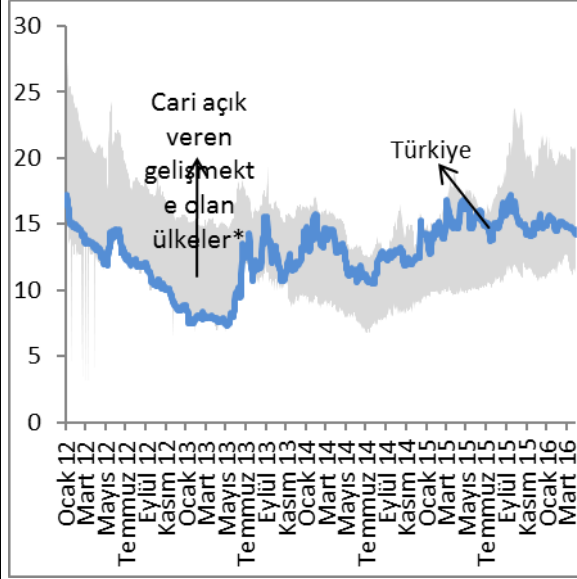
Şekil 5: Borsa Günlük Getirilerinin Standart Sapması

Kaynak: Reuters

* Gri taralı alan Türkiye, Brezilya, Şili, Çek Cumhuriyeti, Macaristan, Meksika, Polonya, G. Afrika, Endonezya, Kolombiya, Hindistan, Rusya ve Çin'in borsa endekslerinin o aydaki günlük getiri gerçekleştirmelerinin standart sapmalarının bulunduğu aralığı göstermektedir.

** Ay sonu standart sapma değeri son 20 iş günü hisse senedi getirilerinden hesaplanmıştır.

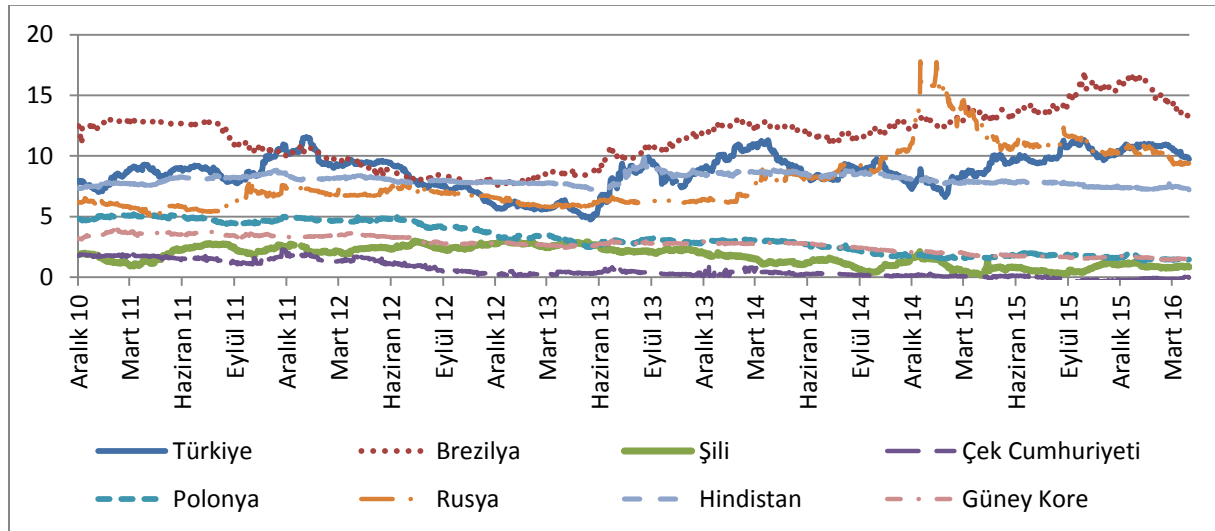
TL'nin dolar karşısındaki opsiyonların ima ettiği kur oynaklığında ise, 2016 yılının ilk çeyreğinde gerileme görülmüştür. Özellikle 1 ay vadeli kur oynaklığında TL, diğer cari açığı olan gelişmekte olan ülke para birimleri arasında seviyelerde yer almaktadır.

Şekil 6: Opsiyonların İma Ettiği Kur Oynaklığı (1 Ay Vadeli)**Şekil 7: Opsiyonların İma Ettiği Kur Oynaklığı (1 Yıl Vadeli)**

Kaynak: Reuters

* Gri taralı alan cari açığı olan gelişmekte olan ülkelere Türkiye, Brezilya, Şili, Çek Cumhuriyeti, Macaristan, Meksika, Polonya, G. Afrika, Endonezya, Kolombiya'nın paralarının dolar karşısındaki opsiyonların ima ettiği oynaklıklarının bulunduğu aralığı göstermektedir.

2015 yılında azalan risk iştahı, jeopolitik riskler ve enflasyon beklentilerindeki artışın etkisiyle artan Türkiye'nin 2 yıl vadeli DİBS faizinde, 2016 yılının ilk çeyreğinde artan küresel risk iştahının etkisiyle gerileme görülmüştür. 2015 yılı sonunda yüzde 11 seviyesinde gerçekleşen Türkiye'nin 2 yıl vadeli DİBS faizi, 2016 yılı Mart sonu itibarıyla yüzde 9,8 olarak gerçekleşmiştir.

Şekil 8: İki Yıllık Devlet Tahvili Faizleri

Kaynak: Reuters