



# KALKINMA BAKANLIĞI

## EKONOMİK GELİŞMELER

(Temmuz – Ağustos – Eylül 2015)

Yıllık Programlar ve Konjonktür Değerlendirme Genel Müdürlüğü

Ekim 2015



# EKONOMİK GELİŞMELER

**KALKINMA BAKANLIĞI**

**Ekim 2015**

## I. GSYH, SANAYİ ÜRETİMİ VE TALEP UNSURLARINDAKİ GELİŞMELER

### 1. GSYH ve Sektörel Büyüme Hızları

2015 yılının ikinci çeyreğinde GSYH, piyasa beklentilerinin üstünde yüzde 3,8 oranında artış kaydetmiştir. Küresel kriz sonrasında 23 çeyrek Türkiye ekonomisi büyümesini sürdürmektedir. Euro alanında birçok ülkede büyüme hızları ikinci çeyrek için bu seviyenin oldukça gerisinde kalmıştır. TÜİK ilk çeyrek büyüme hızını yüzde 2,3'den yüzde 2,5'e revize etmiştir.

Büyümenin kaynakları üretim yönünden tarım ve sanayide yüksek katma değer artışları, talep yönünden ise özel tüketim ve özel yatırımlardaki artıştır. Mevsim ve takvim etkisinden arındırılmış GSYH, 2015 yılının ikinci çeyreğinde bir önceki çeyreğe göre yüzde 1,3 oranında artış göstermiştir.

Yılın ikinci çeyreğinde katma değer tarım sektöründe yüzde 6,7 oranında artmıştır. Katma değer, sanayide (inşaat dâhil) yüzde 4,1 ve hizmetler sektöründe yüzde 4,1 oranında artış kaydetmiştir. Sanayi sektöründe reel aktivitede artış söz konusudur. Hizmetler sektörü yurtiçi talebe bağlı olarak büyümeye katkısını önceki iki çeyreğe göre artarak sürdürmüştür. Katma değer inşaatta yüzde 2, ticarete yüzde 2,6, ulaşımda yüzde 2,3, finansal hizmetlerde yüzde 9,1 oranında artmıştır. Vergi-sübvansiyon ikinci çeyrekte yüzde 9,4 oranında artmıştır.

**Tablo 1: GSYH Sektörel Büyüme Hızları (NACE 2)**

(Bir Önceki Yılın Aynı Dönemine Göre Yüzde Değişme)

	2013		2014				2015	
	Yıllık	I.Ç.	II.Ç.	III.Ç.	IV.Ç.	Yıllık	I.Ç.	II.Ç.
<b>Tarım</b>	<b>3,5</b>	<b>3,7</b>	<b>-2,7</b>	<b>-5,1</b>	<b>1,3</b>	<b>-2,1</b>	<b>2,9</b>	<b>6,7</b>
<b>Sanayi</b>	<b>4,1</b>	<b>6,3</b>	<b>3,3</b>	<b>2,8</b>	<b>1,8</b>	<b>3,5</b>	<b>0,4</b>	<b>4,1</b>
İmalat	3,7	6,5	2,9	2,5	2,7	3,7	1,2	5,0
İnşaat	7,4	5,8	3,4	2,0	-2,1	2,2	-2,8	2,0
<b>Hizmetler</b>	<b>5,5</b>	<b>6,0</b>	<b>3,8</b>	<b>3,4</b>	<b>3,2</b>	<b>4,1</b>	<b>4,1</b>	<b>4,1</b>
Ticaret	5,1	3,7	0,7	0,8	1,9	1,8	1,1	2,6
Ulaştırma	3,9	3,7	2,9	2,7	2,1	2,8	1,3	2,3
Bilgi, İletişim	2,8	-2,2	5,6	3,2	6,6	3,3	9,5	-0,6
Finans ve Sigorta	9,8	14,0	7,1	5,2	3,0	7,0	6,7	9,1
Gayrimenkul Faaliyetleri	1,7	2,1	2,1	2,4	3,8	2,6	4,1	4,0
Mesleki, Bilimsel Faal.	6,6	11,8	9,8	10,8	10,7	10,8	14,1	10,2
Kamu Yönetimi	4,3	4,2	3,6	1,9	0,3	2,4	0,2	1,7
Eğitim	4,5	5,7	6,3	6,6	7,6	6,5	6,6	4,1
Dolaylı Ölçü. Mali Aracılık H.	12,5	16,7	10,3	2,6	2,5	7,3	9,6	15,8
Vergi-Sübvansiyon	4,3	5,2	0,6	1,1	3,2	2,5	6,5	9,4
<b>GSYH</b>	<b>4,2</b>	<b>5,1</b>	<b>2,4</b>	<b>1,8</b>	<b>2,7</b>	<b>2,9</b>	<b>2,5</b>	<b>3,8</b>

Yılın ikinci çeyreğinde aylık sanayi üretim endeksindeki ortalama artış ise yüzde 3,7'dir. Aynı dönemde, dayanıklı tüketim malları üretimi yüzde 7,9, yatırım mallarının üretimi ortalama yüzde 7,5, ara mallarının üretimi ise yüzde 0,6 oranında artmıştır. Yılın ikinci çeyreğinde imalat sanayii kapasite

kullanım oranı da ortalama olarak yüzde 74,7 ile yatay bir seyir izlemiş ve bir önceki yılın aynı dönemiyle aynı seviyede gerçekleşmiştir. Aynı dönemde elektrik üretimi yüzde 2,2, otomotiv üretimi yüzde 7,1, beyaz eşya üretimi yüzde 12,1 oranında artmıştır.

2015 yılının ilk yarısında GSYH yüzde 3,1 oranında artmıştır. Katma değer tarımda yüzde 5,2, sanayide (inşaat dâhil) yüzde 2,3, hizmetlerde yüzde 4,1 olmuştur.

## 2. Harcama Yöntemiyle GSYH:

Yılın ilk çeyreğinde olduğu gibi ikinci çeyrekte de yurtiçi talep kaynaklı büyüme söz konusudur. Otomotiv, beyaz eşya üretim satışları ile konut satışları yurt içi üretim ve talebi destekleyen göstergeler olmuştur. İhracat ve ithalattaki gerilemeyle birlikte net ihracatın büyümeye katkısı ikinci çeyrekte negatif olmuştur.

Toplam tüketim, 2015 yılının ikinci çeyreğinde yüzde 5,8 artarken, toplam sabit sermaye yatırımları özel kesim kaynaklı olmak üzere yüzde 9,7 oranında artmıştır. Aynı dönemde özel tüketim yüzde 5,6 oranında artmıştır. Toplam yurtiçi nihai talep (stok hariç) ise söz konusu dönemde yüzde 6,8 oranında artmıştır. Özel tüketimde artış hizmetler sektörü kaynaklıdır. Özellikle sağlık (yüzde 14,6), ulaştırma-haberleşme (yüzde 11,5), eğitim (yüzde 9,5) sektörlerinde harcama artışları gerçekleşmiştir.

Özel sabit sermaye yatırımları ikinci çeyrekte yüzde 11,4 gibi yüksek oranında artmıştır. Özel kesim makine-teçhizat yatırımları artışa geçmiş ve bu artış yüzde 15,5 olmuştur. Özel inşaat yatırımlarında ise yüzde 3,4 oranında artış söz konusudur. Kamu tüketimi yüzde 7,2, kamu sabit sermaye yatırımları ise sadece yüzde 1 oranında artmıştır.

İkinci çeyrekte mal ve hizmet ihracatı yüzde 2,1 oranında azalırken, ithalat yüzde 1,6 oranında artmıştır. Böylece net mal ve hizmet ihracatının büyümeye katkısı söz konusu dönemde negatif 1,1 puan olmuştur.

2015 yılının ikinci çeyreğinde GSYH deflatörü yüzde 8,5 artış kaydetmiştir. Aynı dönemde ortalama olarak TÜFE yüzde 7,7, YİÜFE yüzde 6,0 oranında artmıştır.

**Tablo 2: Talep Unsurlarında Gelişmeler**

(Bir Önceki Yılın Aynı Dönemine Göre Yüzde Değişme)

	2013	2014				2015		
	Yıllık	I.Ç.	II.Ç.	III.Ç.	IV.Ç.	Yıllık	I.Ç.	II.Ç.
<b>Toplam Tüketim</b>	<b>5,3</b>	3,4	0,8	0,9	2,4	<b>1,9</b>	4,3	5,8
Kamu	<b>6,5</b>	9,2	2,5	6,6	2,0	<b>4,7</b>	2,5	7,2
Özel	<b>5,1</b>	2,6	0,5	0,1	2,5	<b>1,4</b>	4,6	5,6
<b>Sabit Sermaye Yatırımı</b>	<b>4,4</b>	-0,3	-3,5	-0,4	-1,0	<b>-1,3</b>	0,4	9,7
Kamu	<b>24,1</b>	-5,6	-12,1	-10,8	-6,4	<b>-8,7</b>	-9,5	1,0
Özel	<b>0,5</b>	0,7	-1,5	2,2	0,6	<b>0,4</b>	2,1	11,4
<b>Stok Değişimi (1)</b>	<b>1,6</b>	-0,2	-0,1	-1,2	1,5	<b>0,0</b>	0,4	-1,9
<b>Top. Nihai Yurt İçi Talep</b>	<b>5,1</b>	2,5	-0,3	0,6	1,6	<b>1,1</b>	3,4	6,8
Toplam Yurt İçi Talep	<b>6,7</b>	2,3	-0,4	-0,6	3,1	<b>1,1</b>	3,8	4,8
<b>Net Mal ve Hiz. İhracatı</b>	<b>-2,6</b>	2,6	2,8	2,4	-0,5	<b>1,8</b>	-1,4	-1,1
Mal ve Hizmet İhracatı	<b>-0,2</b>	11,2	5,6	7,8	3,3	<b>6,8</b>	-1,1	-2,1
Mal ve Hizmet İthalatı	<b>9,0</b>	0,7	-4,3	-1,6	4,7	<b>-0,2</b>	3,9	1,6
<b>GSYH</b>	<b>4,2</b>	5,1	2,4	1,8	2,7	<b>2,9</b>	2,5	3,8

(1) Büyümeye katkı

## 3. İşgücü Piyasasındaki Gelişmeler

2015 yılının Temmuz döneminde 2014 yılının aynı dönemine göre, işgücü arzı (sivil işgücü) 1.035 bin kişi artarken, işgücü talebi (sivil istihdam) 932 bin kişi artmıştır. Buna göre işsiz sayısı aynı dönem itibarıyla 103 bin kişi artmıştır. Söz konusu dönemde 2014 yılının aynı dönemine göre, istihdam

tarımda 104 bin kişi, tarım dışı sektörlerde 827 bin kişi artış kaydetmiştir. Sanayi sektöründe istihdam 93 bin kişi, hizmetler (inşaat dâhil) sektöründe 734 bin kişi artmıştır. Türkiye genelindeki işsizlik oranı bir önceki yılın aynı dönemine göre değişmeyerek yüzde 9,8 olarak gerçekleşmiştir.

**Tablo 3: İşgücü Piyasasındaki Gelişmeler**

	2013	2014	2014				2015		
	Yıllık	Yıllık	I	II	III	IV	I	II	Temmuz Dönemi
<b>Nüfus (15-64)</b>	<b>55.983</b>	<b>56.986</b>	<b>56.648</b>	<b>56.869</b>	<b>57.098</b>	<b>57.326</b>	<b>57.545</b>	<b>57.747</b>	<b>57.891</b>
<b>İ.K.O. (%)</b>	<b>48,3</b>	<b>50,5</b>	<b>49,1</b>	<b>51,2</b>	<b>51,2</b>	<b>50,5</b>	<b>50,1</b>	<b>51,7</b>	<b>52,4</b>
<b>İşgücü</b>	<b>27.047</b>	<b>28.786</b>	<b>27.824</b>	<b>29.089</b>	<b>29.257</b>	<b>28.970</b>	<b>28.803</b>	<b>29.861</b>	<b>30.311</b>
İstihdam	24.601	25.933	24.999	26.538	26.313	25.874	25.576	27.072	27.342
İşsiz	2.445	2.853	2.825	2.551	2.944	3.096	3.226	2.789	2.970
<b>İşsizlik Oranı (%)</b>	<b>9,0</b>	<b>9,9</b>	<b>10,2</b>	<b>8,8</b>	<b>10,1</b>	<b>10,7</b>	<b>11,2</b>	<b>9,3</b>	<b>9,8</b>
Tarım Dışı İşsizlik Oranı	10,9	12,0	12,1	10,7	12,3	12,7	13,2	11,4	12,0
Tarım	5.204	5.470	5.055	5.820	5.815	5.180	4.783	5.774	6.018
Sanayi	5.101	5.315	5.359	5.364	5.257	5.273	5.351	5.404	5.336
Hizmetler (*)	14.297	15.148	14.585	15.355	15.241	15.420	15.442	15.894	15.987

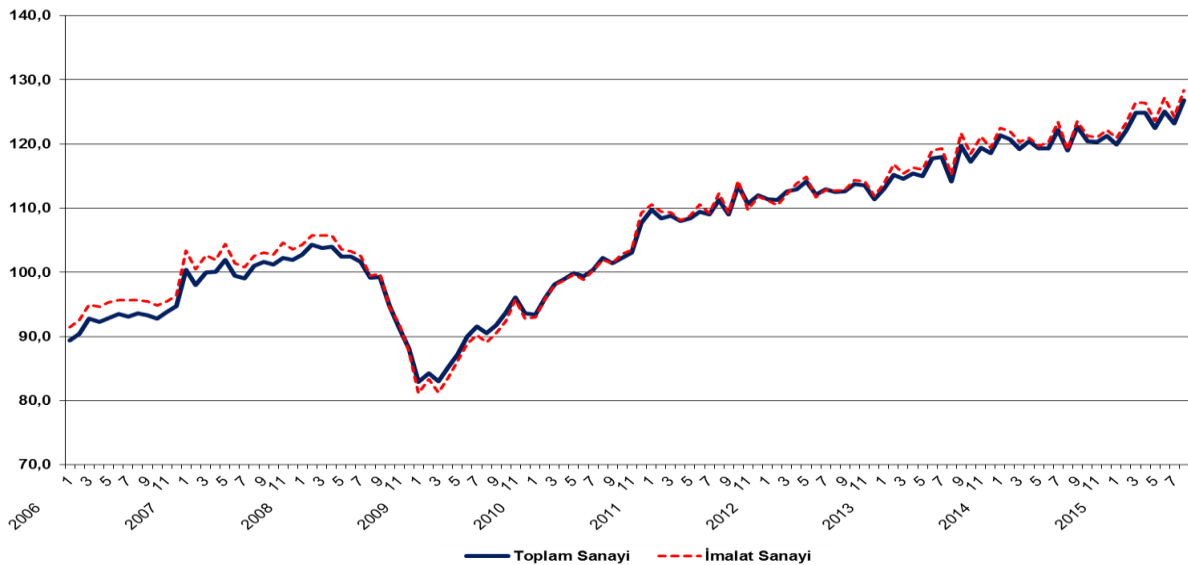
Kaynak: TÜİK, (\*) İnşaat dahildir.

#### 4. Üretim ve Talebe İlişkin Son Gelişmeler

##### a. Aylık Sanayi Üretimi ve Kapasite Kullanım Oranları

Aylık verilere göre sanayi üretimi, 2015 yılının Ağustos ayında bir önceki yılın aynı ayına göre yüzde 8,5 oranında artış kaydetmiştir. Mevsimsel düzeltilmiş ve takvim etkilerinden arındırılmış sanayi üretim endeksinde ise Ağustos ayında bir önceki aya göre yüzde 2,9 oranında artış gerçekleşmiştir.

**Şekil 1: Mevsim ve Takvim Etkisinden Arındırılmış Üretim Endeksleri (2010=100)**



2015 yılı Ağustos ayında, bir önceki yılın aynı ayına göre üretim, imalat ve enerji sektöründe sırasıyla yüzde 10,4 ve yüzde 3,6 oranlarında artış, maden sektöründe ise yüzde 3,9 oranında azalış gerçekleşmiştir.

**Tablo 4: Aylık Sanayi Üretim Endeksi**

	2014						2015							
	Yıllık	Ağu	Eyl.	Eki.	Kas	Ara	Oca	Şub	Mar	Nis.	May	Haz	Tem	Ağu
<b>Toplam Sanayi</b>	<b>3,6</b>	<b>12,7</b>	<b>4,5</b>	<b>4,5</b>	<b>-1,2</b>	<b>4,4</b>	<b>-2,2</b>	<b>0,9</b>	<b>4,9</b>	<b>3,9</b>	<b>0,5</b>	<b>6,8</b>	<b>1,5</b>	<b>8,5</b>
<b>Madencilik</b>	<b>7,4</b>	<b>17,6</b>	<b>8,9</b>	<b>6,9</b>	<b>6,2</b>	<b>6,8</b>	<b>-11,6</b>	<b>-4,5</b>	<b>3,7</b>	<b>-5,0</b>	<b>-9,9</b>	<b>-6,7</b>	<b>-2,9</b>	<b>-3,9</b>
<b>İmalat Sanayii</b>	<b>3,2</b>	<b>12,4</b>	<b>3,9</b>	<b>4,5</b>	<b>-2,5</b>	<b>4,9</b>	<b>-2,3</b>	<b>0,9</b>	<b>5,2</b>	<b>4,7</b>	<b>0,7</b>	<b>8,5</b>	<b>1,6</b>	<b>10,4</b>
Gıda	4,5	18,0	3,2	1,9	0,0	5,8	-5,0	1,8	2,6	0,7	2,6	8,9	1,4	3,8
Tekstil	1,1	10,7	3,8	3,6	-3,6	-4,4	-13,3	-9,5	-9,4	-6,7	-6,3	-0,4	-0,6	5,9
Giyim	0,1	6,3	5,3	3,2	-1,6	3,5	1,2	-3,6	2,7	2,6	-3,8	-1,2	3,9	12,3
Petrol	-4,3	-2,1	2,2	7,0	0,0	-6,9	30,4	14,0	25,6	21,4	68,0	59,5	47,1	52,3
Kimya	4,9	6,1	-2,3	-0,7	-1,9	3,6	-6,2	-6,3	0,4	5,6	4,2	5,9	-0,4	13,6
Toprak	1,9	9,2	-2,3	-2,5	-1,7	3,3	-13,7	-14,1	-4,3	-4,1	0,8	3,9	2,0	5,5
Ana Metal	0,5	11,1	4,9	-4,0	-8,2	-4,0	-7,9	-0,4	1,9	1,2	-4,8	1,6	-0,9	1,5
Fabrika. Metal	2,7	14,2	-0,1	-3,1	-8,9	10,1	-2,5	-4,2	0,6	5,5	-8,0	6,2	-10,2	9,3
Bys. Mak ve Teç.	2,7	17,8	5,9	10,4	-7,8	-8,8	-7,1	-3,5	3,6	-0,5	-5,4	3,1	-2,3	6,8
Taşıt Araçları	1,8	17,0	0,6	5,4	-2,9	28,4	19,3	24,1	21,8	21,8	-3,4	13,3	16,7	30,2
<b>Enerji</b>	<b>4,6</b>	<b>12,2</b>	<b>6,7</b>	<b>3,0</b>	<b>5,1</b>	<b>-0,1</b>	<b>3,0</b>	<b>3,4</b>	<b>3,3</b>	<b>2,5</b>	<b>3,8</b>	<b>1,6</b>	<b>2,5</b>	<b>3,6</b>

Kaynak: TÜİK

2015 yılı Eylül ayı toplam imalat sanayii kapasite kullanım oranı, 2014 yılının aynı ayına göre 1,5 puan artarak yüzde 75,9 oranında gerçekleşmiştir. Bir önceki aya göre ise kapasite kullanım oranı Eylül ayında 1,1 puan artmıştır.

**Tablo 5: Aylık Kapasite Kullanım Oranı**

(Yüzde)

	Yıllık														
	2013	2014	Eyl.	Eki.	Kas.	Ara.	Oca.	Şub.	Mar.	Nis.	May.	Haz.	Tem.	Ağu.	Eyl.
<b>İmalat Sanayii</b>	<b>74,6</b>	<b>74,4</b>	<b>74,4</b>	<b>74,9</b>	<b>74,5</b>	<b>74,6</b>	<b>73,7</b>	<b>72,8</b>	<b>72,4</b>	<b>74,1</b>	<b>74,9</b>	<b>75,1</b>	<b>75,9</b>	<b>74,8</b>	<b>75,9</b>
Gıda Ürünleri	71,9	71,3	69,6	73,1	72,8	73,1	72,1	70,3	69,3	69,7	70,3	68,6	69,8	68,7	70,9
Giyim	77,4	77,8	78,0	77,3	77,5	77,5	75,6	74,7	74,1	76,8	75,6	78,3	77,9	78,4	78,1
Petrol Ürünleri	73,0	70,0	74,6	77,4	80,3	76,2	69,4	72,4	72,2	88,9	85,0	89,0	92,5	89,1	88,9
Kimya	77,8	76,5	72,3	72,5	70,3	74,2	76,8	78,5	74,7	76,7	75,8	78,8	78,1	76,2	75,4
Metal Olm.	76,7	77,5	78,4	78,1	76,4	76,9	74,7	72,1	71,3	74,8	77,8	78,1	78,1	75,9	77,5
Ana Metal	77,4	74,7	76,6	75,4	74,1	74,9	74,2	74,0	72,0	74,4	75,8	75,7	75,8	74,2	75,5
Motorlu Taşıtlar	74,3	68,8	67,9	68,3	70,6	72,1	71,8	70,8	72,7	77,2	79,2	79,0	78,5	74,8	80,3

Kaynak: TCMB

**b.Yurtiçi Talebe İlişkin Göstergelerdeki Gelişmeler**

2015 yılının Ocak- Eylül döneminde; beyaz eşya üretimi, yurtiçi satışı, ihracatı ve ithalatı bir önceki yılın aynı dönemine göre, sırasıyla, yüzde 7,0, yüzde 7,7, yüzde 4,8 ve yüzde 17,5 oranlarında artmıştır.

Otomobil üretimi; 2015 yılının Ocak-Eylül döneminde yüzde 7,3 oranında artarken, otomobil ihracatı yüzde 1,2 oranında azalmıştır.

**Tablo 6: Yurtiçi Talebe İlişkin Göstergeler**

	2014	2015								
	Yıllık	Oca.	Şub.	Mar.	Nis.	May.	Haz.	Tem.	Ağu.	Eyl.
<b>Beyaz Eşya Yurtiçi Satışları*</b>	-1,8	1,4	2,1	7,4	12,9	11,4	10,3	9,3	9,9	7,7
<b>Toplam Otomobil Üretimi</b>	15,1	16,2	19,4	19,2	16,0	9,1	9,7	8,6	9,7	7,3
<b>Toplam Otomobil Satışları</b>	-11,6	0,5	26,7	42,1	49,3	45,7	45,2	43,9	42,9	36,6
<b>İthal Otomobil Satışları</b>	-16,9	-6,1	20,8	35,6	44,0	44,3	44,6	43,1	42,2	37,0

\* Buzdolabı, çamaşır makinesi, bulaşık makinesi ve fırından oluşan beyaz eşya kapsamına; 2010 yılı Ocak ayından itibaren derin dondurucu ve kurutma makinesi eklenmiştir.

Kaynak: TÜİK

2015 yılının Ocak-Eylül döneminde; otomobil satışları ve ithal otomobil satışları sırasıyla yüzde 36,6 ve yüzde 37,0 oranlarında artmıştır.

## II. ÖDEMELER DENGESİ

### 1.Cari İşlemler Dengesi

2015 yılının Ocak-Ağustos döneminde ödemeler dengesinde gösterildiği şekliyle, dış ticaret açığı bir önceki yılın aynı dönemine göre yüzde 14,8 oranında azalarak 34,4 milyar dolar olmuştur. Aynı dönemde, birincil gelir dengesinde 7,1 milyar dolar açık kaydedilirken, hizmet dengesi fazlası yüzde 8,4 oranında azalarak 15,3 milyar dolar olarak gerçekleşmiştir. Bu kapsamda 2015 yılının ilk sekiz ayında cari açık, bir önceki yılın aynı dönemine göre yüzde 11,9 oranında azalarak 25,7 milyar dolar olmuştur.

**Tablo 7: Dış Ticaret Dengesindeki Gelişmeler**

(Milyon Dolar)

	İhracat		Yüzde Değişme		İthalat		Yüzde Değişme		Dış Ticaret Dengesi	
	2014	2015	2014	2015	2014	2015	2014	2015	2014	2015
<b>Ocak</b>	12.400	12.303	8,0	-0,8	19.286	16.646	2,6	-13,7	-6.887	-4.343
<b>Şubat</b>	13.053	12.233	5,4	-6,3	18.240	16.942	-6,0	-7,1	-5.186	-4.709
<b>Mart</b>	14.680	12.523	11,9	-14,7	19.932	18.726	-3,1	-6,0	-5.252	-6.203
<b>Nisan</b>	13.371	13.354	7,2	-0,1	20.659	18.374	-9,5	-11,1	-7.287	-5.019
<b>Mayıs</b>	13.682	11.084	3,0	-19,0	20.875	17.869	-10,2	-14,4	-7.193	-6.784
<b>Haziran</b>	12.881	11.963	3,9	-7,1	20.793	18.200	-1,0	-12,5	-7.912	-6.237
<b>Temmuz</b>	13.345	11.149	2,2	-16,5	19.941	18.209	-13,2	-8,7	-6.596	-7.060
<b>Ağustos</b>	11.387	11.065	2,4	-2,8	19.498	15.951	7,1	-18,2	-8.111	-4.886
<b>Eylül</b>	13.583		4,0		20.596		-0,1		-7.013	
<b>Ekim</b>	12.892		7,0		19.185		-1,5		-6.293	
<b>Kasım</b>	13.067		-8,0		21.385		-0,1		-8.317	
<b>Aralık</b>	13.269		0,7		21.788		-5,8		-8.519	
<b>Toplam</b>	<b>157.610</b>		<b>3,8</b>		<b>242.177</b>		<b>-3,8</b>		<b>-84.567</b>	

Kaynak: TÜİK

TÜİK verilerine göre 2015 yılı Ocak-Ağustos döneminde, geçen yılın aynı dönemine göre, ihracat yüzde 8,7 oranında azalırken, ithalat yüzde 11,5 oranında azalmış ve sırasıyla 95,7 milyar dolar ve 140,9 milyar dolar olarak gerçekleşmiştir. Bu gelişmeler çerçevesinde, 2014 Ağustos ayında yüzde 58,4 olan ihracatın ithalatı karşılama oranı 2015 yılının aynı ayında yüzde 69,4 olarak gerçekleşmiştir. Aynı dönemler itibarıyla altın ticareti hariç karşılama oranı ise sırasıyla yüzde 58,7 ve yüzde 70 olarak gerçekleşmiştir.

2015 yılının ilk sekiz aylık döneminde, bir önceki yılın aynı dönemine göre madencilik ürünleri ihracatı yüzde 16,6 oranında azalırken, imalat sanayii ürünleri ihracatı yüzde 8,7, tarım ve ormancılık ürünleri ihracatı ise yüzde 2,3 oranında azalmıştır. Aynı dönemde motorlu kara taşıtları ihracatında ise yüzde 8,7 oranında azalış kaydedilmiştir.

Ülke grupları itibarıyla ihracata bakıldığında; 2015 yılının Ocak-Ağustos döneminde bir önceki yılın aynı dönemine göre AB ülkelerine yapılan ihracat yüzde 9,9 oranında azalırken, Serbest Bölgeler ihracatı ise yüzde 14,6 oranında azalmıştır. 2015 yılının Ocak-Ağustos döneminde AB ülkelerinin toplam ihracat içindeki payı yüzde 43,2, AB dışı ülkelerin payı ise yüzde 56,8 olarak gerçekleşmiştir. Aynı dönemler itibarıyla OECD ülkelerinin toplam ihracat içindeki payı yüzde 49,4 oranından yüzde 51,7'ye yükselmiştir. 2015 yılının ilk sekiz aylık döneminde en fazla ihracat yapılan ülkeler sırasıyla Almanya, İngiltere, Irak ve İtalya olmuştur.

**Tablo 8: Sektörel İhracat**

	(Milyon Dolar)					
	Yıllık		Yüzde	Ocak-Ağustos		Yüzde
	2013	2014	Değişme	2014	2015	Değişme
<b>Toplam</b>	<b>151.803</b>	<b>157.610</b>	<b>3,8</b>	<b>104.799</b>	<b>95.674</b>	<b>-8,7</b>
<b>Tarım ve Ormancılık</b>	<b>5.653</b>	<b>6.030</b>	<b>6,7</b>	<b>3.513</b>	<b>3.431</b>	<b>-2,3</b>
<b>Madencilik</b>	<b>3.879</b>	<b>3.406</b>	<b>-12,2</b>	<b>2.316</b>	<b>1.933</b>	<b>-16,6</b>
<b>İmalat</b>	<b>141.358</b>	<b>147.059</b>	<b>4,0</b>	<b>98.197</b>	<b>89.683</b>	<b>-8,7</b>
<b><i>Diğer Sektörler Toplamı</i></b>	<b>912</b>	<b>1.115</b>	<b>22,3</b>	<b>772</b>	<b>627</b>	<b>-18,8</b>
<b>Seçilmiş Fasillara Göre İhracat</b>						
Kara taşıtları	17.000	18.063	6,3	12.045	11.001	-8,7
İnci kıymetli taş ve mamülleri	6.999	7.717	10,3	5.504	8.527	54,9
Demir ve çelik	9.919	9.244	-6,8	6.371	4.670	-26,7
Kazan-makina-mek.cihaz	12.989	13.591	4,6	9.087	8.136	-10,5
Elektrikli makina. cihazlar	9.544	9.692	1,6	6.217	5.298	-14,8
Örme giyim eşyası	9.245	10.024	8,4	6.752	5.827	-13,7
Mineral yakıt. mineral yağlar	6.725	6.112	-9,1	3.966	3.130	-21,1
Demir veya çelikten eşya	6.148	6.356	3,4	4.192	3.705	-11,6
Örülmemiş giyim eşyası	5.714	6.233	9,1	4.291	3.983	-7,2
Plastik ve mamulleri	5.609	6.097	8,7	4.128	3.587	-13,1
Yenilen meyveler	3.969	4.327	9,0	2.253	2.363	4,9
<b><i>Diğer Fasıllar Toplamı</i></b>	<b>57.942</b>	<b>60.154</b>	<b>3,8</b>	<b>39.993</b>	<b>35.447</b>	<b>-11,4</b>

Kaynak: TÜİK

**Tablo 9: Ülke Gruplarına Göre İhracat**

(Milyon Dolar)

	Yıllık		Yüzde Değişme	Ocak-Ağustos		Yüzde Değişme
	2013	2014		2014	2015	
<b>AB Ülkeleri</b>	<b>63.040</b>	<b>68.514</b>	<b>8,7</b>	<b>45.809</b>	<b>41.295</b>	<b>-9,9</b>
<b>Türkiye Serbest Bölgeleri</b>	<b>2.413</b>	<b>2.270</b>	<b>-5,9</b>	<b>1.511</b>	<b>1.291</b>	<b>-14,6</b>
<b>Diğer Ülkeler</b>	<b>86.350</b>	<b>86.826</b>	<b>0,6</b>	<b>57.478</b>	<b>53.088</b>	<b>-7,6</b>
<b>Ülke Grupları</b>						
OECD Ülkeleri	68.684	76.675	11,6	51.809	49.484	-4,5
EFTA Ülkeleri	1.662	3.795	128,4	3.379	4.704	39,2
Karadeniz Ekonomik İşbirliği	20.368	19.687	-3,3	12.918	9.560	-26,0
Ekonomik İşbirliği Teşkilatı	11.898	11.717	-1,5	7.140	6.546	-8,3
Bağımsız Devletler Topluluğu	16.924	15.616	-7,7	10.207	7.200	-29,5
Türk Cumhuriyetleri	6.908	7.108	2,9	4.585	3.700	-19,3
İslam İşbirliği Teşkilatı	49.371	48.625	-1,5	31.573	29.172	-7,6
<b>Toplam</b>	<b>151.803</b>	<b>157.610</b>	<b>3,8</b>	<b>104.799</b>	<b>95.674</b>	<b>-8,7</b>

Kaynak: TÜİK

İhracatçı Birliklerinin (TİM) kayıtlarına göre 2015 yılının Eylül ayında ihracat bir önceki yılın aynı ayına göre yüzde 19,8 oranında azalarak 10,6 milyar dolar olmuştur.

**Tablo 10: İhracatçı Birlikleri Kayıtlarına Göre İhracat**

(Milyon Dolar)

	Eylül		Yüzde Değişme	Ocak-Eylül		Yüzde Değişme
	2014	2015		2014	2015	
<b>TOPLAM</b>	13.240	10.614	-19,8	118.038	106.288	-10,0
Otomotiv Endüstrisi	1.959	1.875	-4,2	16.915	15.370	-9,1
Kimyevi Maddeler ve Mamulleri	1.504	1.097	-27,1	13.385	11.555	-13,7
Hazır Giyim ve Konfeksiyon	1.665	1.392	-16,4	14.360	12.589	-12,3
Çelik	1.085	762	-29,7	10.088	7.702	-23,7
Elektrik - Elektronik Mak. Bilişim	1.086	863	-20,6	8.914	7.590	-14,9
Tekstil ve Hammaddeleri	820	650	-20,7	6.723	5.916	-12,0
Demir ve Demir Dışı Metaller	609	483	-20,8	5.387	4.655	-13,6
Hububat, Bakliyat, Yağlı Tohumlar ve Mam.	552	440	-20,4	4.899	4.393	-10,3
Makina ve Aksamaları	531	440	-17,2	4.524	4.082	-9,8
Madencilik Ürünleri	386	286	-26,1	3.545	2.984	-15,8
İklimlendirme Sanayii	381	276	-27,6	3.364	2.694	-19,9
Ağaç Mamulleri ve Orman Ürünleri	389	313	-19,5	3.380	3.022	-10,6
Çimento Cam Seramik ve Toprak	260	215	-17,3	2.407	2.083	-13,4
Fındık ve Mamulleri	216	266	23,1	1.436	1.999	39,2
<i>Diğer Sektörler Toplamı</i>	<i>1.797</i>	<i>1.337</i>	<i>-30,1</i>	<i>18.711</i>	<i>19.654</i>	<i>5,0</i>

Kaynak: TİM

2015 yılının Ocak-Ağustos döneminde ithalat geçen yılın aynı dönemine göre yüzde 11,5 oranında azalarak 140,9 milyar dolar olarak gerçekleşmiştir. Aynı dönemde, ara ve yatırım malları ithalatı sırasıyla yüzde 15,9, yüzde 0,6 oranında azalırken tüketim malları ithalatı yüzde 1,7 oranında artış kaydetmiştir. Aynı dönemler itibarıyla enerji ithalatı, geçen yılın aynı dönemine göre reel olarak yüzde 8,9 oranında artarken altın ithalatı reel olarak yüzde 16,6 oranında azalmıştır. Aynı dönemler itibarıyla altın ve enerji hariç reel ithalat ise yüzde 3,2 oranında artmıştır. 2015 yılının ilk sekiz aylık döneminde binek otomobil ithalatı geçen yılın aynı dönemine göre yüzde 34,4 oranında artarken, sanayi için işlem görmüş hammaddeler ithalatı yüzde 10 oranında azalmıştır.



**Tablo 11: Geniş Ekonomik Gruplara Göre İthalat**

(Milyon Dolar)

	Yıllık		Yüzde Değişme	Ocak-Ağustos		Yüzde Değişme
	2013	2014		2014	2015	
<b>Toplam İthalat</b>	<b>251.661</b>	<b>242.177</b>	<b>-3,8</b>	<b>159.224</b>	<b>140.916</b>	<b>-11,5</b>
Yatırım Malları	36.771	35.996	-2,1	23.368	23.229	-0,6
Ara malları	183.811	176.722	-3,9	116.590	98.098	-15,9
Tüketim Malları	30.416	29.006	-4,6	18.951	19.280	1,7
Diğer	663	453	-31,6	314	309	-1,7
Enerji İthalatı (27. Fasıll)	55.917	54.889	-1,8	36.999	26.479	-28,4
Enerji Dışı İthalat	195.744	187.288	-4,3	122.245	114.437	-6,4

Kaynak: TÜİK

**Tablo 12: Seçilmiş Fasıllara Göre İthalat**

(Milyon Dolar)

	Yıllık		Yüzde Değişme	Ocak-Ağustos		Yüzde Değişme
	2013	2014		2014	2015	
<b>Toplam İthalat</b>	<b>251.661</b>	<b>242.177</b>	<b>-3,8</b>	<b>159.244</b>	<b>140.916</b>	<b>-11,5</b>
-Mineral yakıt. yağlar	55.917	54.889	-1,8	36.999	26.479	-28,3
-Kazan. makina. mek. cihaz	30.157	28.104	-6,8	18.338	16.920	-7,7
-Demir ve çelik	18.691	17.576	-6,0	11.754	10.401	-11,5
-Elek. Makina ve cihazlar	17.759	17.949	1,1	11.559	11.544	-0,1
-Kara taşıtları	16.808	15.736	-6,4	9.610	11.602	20,7
-Plastik ve mamulleri	13.881	14.151	1,9	9.727	8.240	-15,3
-İnci, kıymetli taş ve mam.	16.234	8.121	-50,0	4.083	3.006	-26,4
-Organik kimyasal ürünler	5.314	5.833	9,8	3.871	3.279	-15,3
-Optik alet ve cihazlar	4.559	4.878	7,0	3.090	3.062	-0,9
-Hava taşıtları, uzay araçları	2.372	3.022	27,4	2.124	2.660	25,3
-Eczacılık ürünleri	4.151	4.428	6,7	2.806	2.754	-1,9
-Diğer Fasıllar Toplamı	<i>65.818</i>	<i>67.490</i>	<i>2,5</i>	<i>45.283</i>	<i>40.969</i>	<i>-9,5</i>

Kaynak: TÜİK

**a. Hizmetler Dengesi**

2014 yılında 24,5 milyar dolar olarak gerçekleşen net seyahat gelirleri, 2015 yılının Ocak-Ağustos döneminde, geçen yılın aynı dönemine göre yüzde 11,9 oranında azalış kaydetmiş ve 14,1g milyar dolar olarak gerçekleşmiştir. Hizmetler başlığının diğer önemli bir kalemi olan taşımacılık kalemi ise, söz konusu dönemde yüzde 27,6 oranında artış kaydederek 3,6 milyar dolar tutarında net gelir sağlamıştır. İnşaat hizmetlerinden elde edilen döviz geliri ise 2015 yılının ilk sekiz aylık döneminde bir önceki yılın aynı dönemine göre 483 milyon dolar azalış göstererek 231 milyon dolar tutarında net gelir sağlamıştır. Bu gelişmeler sonucunda, 2015 yılının Ocak-Ağustos döneminde net hizmetler dengesi kalemi fazlası, bir önceki yılın aynı dönemine göre yüzde 8,4 oranında azalış kaydetmiş ve 15,3 milyar dolar olarak gerçekleşmiştir.

**b. Birincil Gelir Dengesi**

Birincil gelir dengesindeki net çıkış 2014 yılında 9,2 milyar dolar iken, 2015 yılının Ocak-Ağustos döneminde 7,1 milyar dolar seviyesinde gerçekleşmiştir. 2015 yılının ilk sekiz ayında doğrudan

yatırım gideri olarak kar transferleri 2,9 milyar dolar olarak gerçekleşmiştir. Diğer yatırımların alt bileşenlerinden olan faiz giderleri ise 2015 yılının Ocak-Ağustos döneminde geçtiğimiz yılın aynı dönemine göre yüzde 6 oranında azalarak 3,3 milyar dolar olarak gerçekleşmiştir.

### c. İkincil Gelir Dengesi

2014 yılında 1,1 milyar dolar olarak gerçekleşen ikincil gelir dengesi (cari transferler), 2015 yılının Ocak-Ağustos döneminde 627 milyon dolar olarak gerçekleşmiştir.

**Tablo 13: Cari İşlemler Dengesi**

	(Milyon Dolar)			
	Yıllık		Ocak-Ağustos	
	2013	2014	2014	2015
<b>I. Dış Ticaret Dengesi</b>	-79.907	-63.584	-40.419	-34.441
1.İhracat f.o.b.	151.803	157.610	104.799	95.674
2.İthalat c.i.f.	251.661	242.178	159.224	140.917
3.Diğer	19.951	20.984	14.026	10.802
<b>II. Hizmetler Dengesi (Net)</b>	22.844	25.164	16.696	15.287
1.Taşımacılık	3.309	4.134	2.806	3.580
2.Seyahat	23.180	24.480	16.038	14.124
3.İnşaat Hizmetleri	675	1.084	714	231
4.Sigorta Hizmetleri	-718	-521	-343	-284
5.Finansal Hizmetler	-555	-1.079	-571	-665
6.Diğer Ticari Hizmetler	-2.158	-2.017	-1.350	-1.029
7.Resmi Hizmetler	-888	-1.498	-849	-943
8.Diğer Hizmetler	99	763	378	425
<b>III. Birincil Gelir Dengesi</b>	-8.986	-9.212	-6.104	-7.147
1. Ücret Ödemeleri	-288	-882	-580	-684
2. Yatırım Geliri	-8.698	-8.330	-5.524	-6.463
Doğrudan Yatırımlar	-3.383	-2.325	-1.793	-2.717
Portföy Yatırımları	-1.311	-1.972	-1.298	-1.615
Diğer Yatırımlar	-4.004	-4.033	-2.433	-2.131
Faiz Geliri	1.778	1.666	1.027	1.120
Faiz Gideri	5.782	5.699	3.460	3.251
Uzun Vade	4.573	4.385	2.668	2.575
Kısa Vade	1.209	1.314	792	676
<b>IV. İkincil Gelir Dengesi</b>	1.391	1.107	675	627
<b>Cari İşlemler Dengesi</b>	-64.658	-46.525	-29.152	-25.674

Kaynak: TCMB (Ödemeler Dengesi Altıncı El Kitabı)

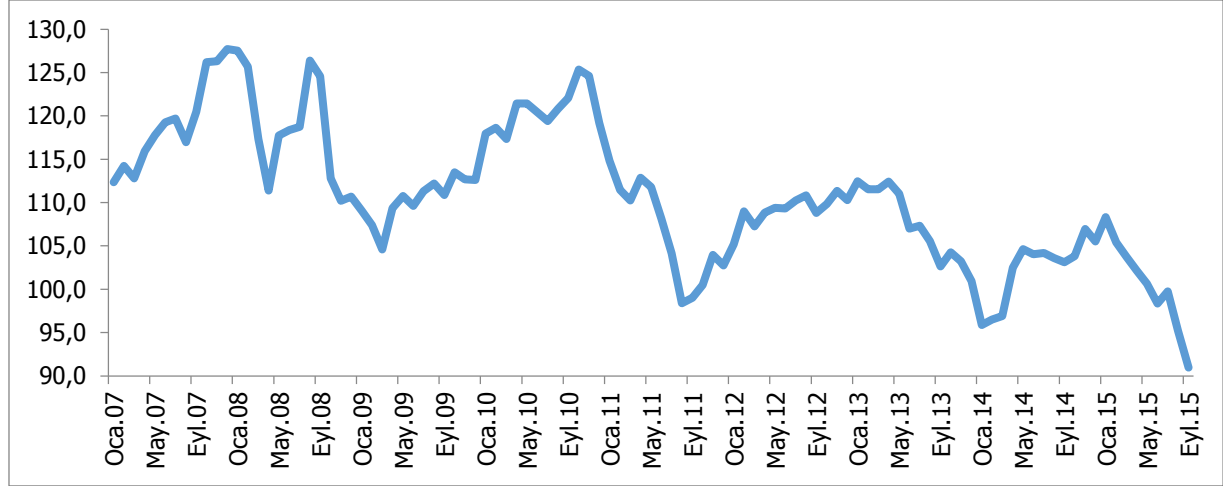
## 2.Sermaye Hareketleri Dengesi ve Uluslararası Rezervler

Sermaye ve finans hesabında rezerv hariç net kayıtlı sermaye girişi 2014 yılında 42,8 milyar dolar iken 2015 yılının Ocak-Ağustos döneminde 11,8 milyar dolar tutarında gerçekleşmiştir. 2015 yılının ilk sekiz ayında yurt dışında yerleşik kişilerin yurt içinde yaptıkları doğrudan yatırımlar bir önceki yılın aynı dönemine göre yüzde 42,5 oranında artarak 9 milyar dolar olmuştur. Doğrudan yatırımlar altında yer alan yurt dışında yerleşik kişilerin net gayrimenkul alımları ise aynı dönemler itibarıyla 242 milyon dolar tutarında azalış göstermiş ve 2,5 milyar dolar olarak gerçekleşmiştir. 2014 yılında yurt içinde yerleşik kişilerin yurt dışında yaptıkları doğrudan yatırımlar yüzde 62,2 oranında artmış ve 5,2 milyar dolar olarak gerçekleşmiştir. 2015 yılının ilk sekiz ayında bu rakam 3,1 milyar dolar olmuştur. Bu gelişmeler sonucunda doğrudan yatırımlarda gerçekleşen net sermaye girişi 2015 yılının ilk sekiz aylık dönemde, geçtiğimiz yılın aynı dönemine göre yüzde 89,2 oranında artış kaydetmiş ve 8,5 milyar

dolar olarak gerçekleşmiştir. Söz konusu rakam 2014 yılının tamamında 5,5 milyar dolar olarak kaydedilmiştir.

2014 yılında 20,1 milyar dolar olan portföy yatırımlarından net sermaye girişi, 2015 yılının Ocak-Ağustos döneminde 8,8 milyar dolar seviyesinde net çıkış olarak kaydedilmiştir. Söz konusu dönemde, yurtdışında yerleşik kişiler borçlanma senedi piyasasında 5,3 milyar dolar tutarında DİBS satışı gerçekleştirmiştir. Hazine Müsteşarlığı tarafından ihraç edilen yurt dışı tahvillerin net geri ödeme büyüklüğü 2,8 milyar dolar olurken, özel sektörün yurtdışı tahvil ve bono borçlanması 277 milyon dolar seviyesinde gerçekleşmiştir.

**Şekil 2: Reel Kur Endeksi**



Kaynak: TCMB

**Tablo 14: Sermaye Hareketleri**

(Milyon Dolar)

	Yıllık		Ocak-Ağustos	
	2013	2014	2014	2015
<b>Sermaye ve Finans Hesapları</b>	<b>-62.054</b>	<b>-43.345</b>	<b>-20.108</b>	<b>-14.740</b>
1. Doğrudan Yatırımlar	-8.830	-5.718	-4.474	-8.466
Net Varlık Edinimi	3.627	7.047	4.244	3.349
Net Yükümlülük Oluşumu	12.457	12.765	8.718	11.815
2. Portföy Yatırımları	-23.986	-20.109	-12.290	8.764
Net Varlık Edinimi	-2.601	741	1.533	2.304
Net Yükümlülük Oluşumu	21.385	20.850	13.074	-4.893
-Hisse Senetleri	842	2.559	2.014	-715
-Borç Senetleri	20.543	18.291	11.060	-4.178
3. Diğer Yatırımlar	-39.053	-16.980	-6.642	-12.204
Net Varlık Edinimi	-4.548	296	187	11.199
Net Yükümlülük Oluşumu	8.633	896	-227	11.152
-Ticari Krediler	5.605	327	-726	374
-Krediler	-21.234	-15.101	-6.542	-10.203
-Genel Hükümet	-870	-891	-780	-688
-Bankalar	21.636	11.836	4.267	5.254
-Diğer Sektörler	1.099	6.019	4.779	6.033
-Efektif ve Mevduatlar	-13.181	-600	414	47
-Diğer Yükümlülükler	-384	-471	-416	-235
4. Rezerv Varlıklar	9.911	-468	3.354	-2.928
<b>Net Hata Noksan</b>	<b>2.796</b>	<b>3.320</b>	<b>9.156</b>	<b>10.946</b>

Kaynak: TCMB (Ödemeler Dengesi Altıncı El Kitabı)

Diğer yatırımlar kaleminde, 2014 yılının Ocak-Ağustos dönemi ile 2015 yılının aynı döneminde sırasıyla 6,6 milyar dolar ve 12,1 milyar dolar net giriş kaydedilmiştir. 2015 yılının ilk sekiz aylık döneminde, genel hükümet 688 milyon net kredi ödemesinde bulunurken, diğer sektörler ve bankalar sırasıyla 6 milyar dolar ve 5,3 milyar dolar net kredi kullanımında bulunmuştur.

2014 yılının Ocak-Ağustos döneminde 3,4 milyar dolar artış (birikim) kaydeden resmi rezervler 2015 yılının aynı döneminde 2,9 milyar dolar azalış (kullanım) kaydetmiştir. Aynı dönemler itibarıyla net hata ve noksan kaleminde 2014 ve 2015 yılında sırasıyla 9,2 milyar dolar ve 10,9 milyar dolar giriş kaydedilmiştir.

TCMB reel kur endeksi, 2015 yılının Ağustos ayında 90,95 seviyesine gerileyerek endeksin başlangıç tarihinden itibaren en düşük ikinci seviyesini gerçekleştirmiştir. Endeks, 2014 yılsonu itibarıyla yüzde 13,8 oranında değer kaybı göstermiştir.

### III. MERKEZİ YÖNETİM BÜTÇESİ

2015 yılı Ocak-Eylül döneminde merkezi yönetim bütçesi gelirleri 354,2 milyar TL, harcamaları ise 367,7 milyar TL olarak gerçekleşmiştir. Merkezi yönetim bütçesi gelirleri ve harcamaları 2014 yılı Ocak-Eylül dönemine göre yüzde 13 oranında artış göstermiş; böylece 2014 yılı Ocak-Eylül döneminde 11,9 milyar TL açık veren merkezi yönetim bütçesi, 2015 yılı aynı döneminde 13,5 milyon TL açık vermiştir. 2014 yılı Ocak-Eylül döneminde 26,3 milyar TL olan faiz dışı fazla ise 2015 yılının aynı döneminde 31,3 milyar TL'ye yükselmiştir.

**Tablo 15: Merkezi Yönetim Bütçe Büyüklükleri**

Milyon TL	Ocak-Eylül		Değişim (%)	2015 Bütçe Tahmini	Gerç. Oranı (%)
	2014	2015			
<b>Gelirler</b>	<b>313.504</b>	<b>354.189</b>	<b>13,0</b>	<b>451.979</b>	<b>78,4</b>
<b>Genel Bütçe Gelirleri</b>	<b>301.497</b>	<b>340.428</b>	<b>12,9</b>	<b>440.998</b>	<b>77,2</b>
Vergi Gelirleri	258.651	298.270	15,3	389.501	76,6
Vergi Dışı Gelirler	33.490	32.896	-1,8	38.321	85,8
Sermaye Gelirleri	6.774	7.195	6,2	10.439	68,9
Alınan Bağış ve Yardımlar	1.779	1.814	2,0	1.932	93,9
Alacaklardan Tahsilat	803	253	-68,6	804	31,4
<b>Özel Bütçe Gelirleri</b>	<b>9.398</b>	<b>10.755</b>	<b>14,4</b>	<b>7.789</b>	<b>138,1</b>
<b>Düzenleyici ve Denet. Kurullar</b>	<b>2.610</b>	<b>3.007</b>	<b>15,2</b>	<b>3.192</b>	<b>94,2</b>
<b>Harcamalar</b>	<b>325.435</b>	<b>367.651</b>	<b>13,0</b>	<b>472.943</b>	<b>77,7</b>
<b>Faiz Dışı Harcamalar</b>	<b>287.166</b>	<b>322.885</b>	<b>12,4</b>	<b>418.943</b>	<b>77,1</b>
Personel Giderleri	84.371	95.040	12,6	119.170	79,8
Sosyal Güv. Kur. Devlet Primi	14.116	15.517	9,9	20.325	76,3
Mal ve Hizmet Alımları	24.614	28.380	15,3	41.153	69,0
Cari Transferler	124.959	138.784	11,1	176.425	78,7
Sermaye Giderleri	27.008	29.934	10,8	40.955	73,1
Sermaye Transferleri	4.268	5.553	30,1	6.798	81,7
Borç Verme	7.828	9.677	23,6	10.545	91,8
Yedek Ödenek	0	0	0,0	3.573	0,0
<b>Faiz Harcamaları</b>	<b>38.269</b>	<b>44.765</b>	<b>17,0</b>	<b>54.000</b>	<b>82,9</b>
<b>Bütçe Dengesi</b>	<b>-11.930</b>	<b>-13.462</b>	<b>12,8</b>	<b>-20.963</b>	<b>64,2</b>
<b>Faiz Dışı Denge</b>	<b>26.339</b>	<b>31.303</b>	<b>18,8</b>	<b>33.037</b>	<b>94,8</b>

Kaynak: Maliye Bakanlığı

2015 yılı Ocak-Eylül döneminde, vergi gelirleri bir önceki yıla göre yüzde 15,3 oranında artış göstermiş ve 298,3 milyar TL olmuştur. Böylece 389,5 milyar TL olan bütçe vergi gelirleri tahmininin yüzde 76,6'sı bu dönemde gerçekleşmiştir. Faiz dışı harcamalar geçen yılın aynı dönemine göre yüzde 12,4 artarken faiz harcamaları yüzde 17 oranında artmış; bütçe harcamaları 2015 yılı Ocak-Eylül

döneminde 367,7 milyar TL olarak gerçekleşmiş ve başlangıç ödeneğinin yüzde 77,7'si bu dönemde gerçekleşmiştir.

**Tablo 16: Merkezi Yönetim Bütçe Gelirleri**

Milyon TL	Ocak-Eylül		Değişim (%)	2015 Bütçe Hedefi	Gerç. Oranı (%)
	2014	2015			
<b>Merkezi Yönetim Bütçe Gelirleri</b>	<b>313.504</b>	<b>354.189</b>	<b>13,0</b>	<b>451.979</b>	<b>78,4</b>
<b>Genel Bütçe Gelirleri</b>	<b>301.497</b>	<b>340.428</b>	<b>12,9</b>	<b>440.998</b>	<b>77,2</b>
<b>Vergi Gelirleri</b>	<b>258.651</b>	<b>298.270</b>	<b>15,3</b>	<b>389.501</b>	<b>76,6</b>
Gelir, Kar ve Ser. Kaz. Üz. Al. Ver.	77.296	86.428	11,8	118.460	73,0
Gelir Vergisi	53.180	61.941	16,5	82.345	75,2
Kurumlar Vergisi	24.116	24.486	1,5	36.115	67,8
Mülkiyet Üzerinden Al. Ver.	7.222	8.382	16,1	9.242	90,7
Motorlu Taşıtlar Vergisi	6.940	8.110	16,9	8.792	92,2
Ver. Ve İnt. Vergisi	283	272	-3,7	450	60,5
Dahilde Alınan Mal ve Hizmet Ver.	104.152	122.657	17,8	152.472	80,4
Dahilde Alınan KDV	29.253	34.454	17,8	44.199	78,0
ÖTV	65.351	77.410	18,5	93.991	82,4
Petrol ÖTV	33.763	37.786	11,9	47.736	79,2
Motorlu Taşıtlar ÖTV	7.947	11.536	45,2	12.859	89,7
Tütün ÖTV	16.993	20.170	18,7	23.500	85,8
Alkollü İçkiler ÖTV	4.199	5.024	19,6	5.937	84,6
Dayanıklı Tük. Malları ve Diğer ÖTV	2.449	2.641	7,9	3.654	72,3
BSMV	5.537	6.682	20,7	8.742	76,4
Özel İletişim Vergisi	3.449	3.494	1,3	4.690	74,5
Şans Oyunları Vergisi	563	618	9,8	850	72,7
Uluslararası Tic. ve Mua. Alınan Ver.	51.920	59.491	14,6	82.274	72,3
İthalde Alınan KDV	47.087	53.413	13,4	75.100	71,1
Diğer	4.832	6.078	25,8	7.174	84,7
Diğer Vergiler	2	2	1,2	8	23,6
Harçlar	10.552	12.458	18,1	15.645	79,6
Damga Vergisi	7.507	8.852	17,9	11.400	77,6
<b>Vergi Dışı Gelirler</b>	<b>33.490</b>	<b>32.895</b>	<b>-1,8</b>	<b>38.321</b>	<b>85,8</b>
<b>Sermaye Gelirleri</b>	<b>6.774</b>	<b>7.195</b>	<b>6,2</b>	<b>10.439</b>	<b>68,9</b>
<b>Alınan Bağış ve Yardımlar</b>	<b>1.779</b>	<b>1.814</b>	<b>2,0</b>	<b>1.932</b>	<b>93,9</b>
<b>Alacaklardan Tahsilât</b>	<b>803</b>	<b>253</b>	<b>-68,6</b>	<b>804</b>	<b>31,4</b>
<b>Özel Bütçe Gelirleri</b>	<b>9.398</b>	<b>10.755</b>	<b>14,4</b>	<b>7.789</b>	<b>138,1</b>
<b>Düz. ve Denet. Kurumların Gelirleri</b>	<b>2.610</b>	<b>3.007</b>	<b>15,2</b>	<b>3.192</b>	<b>94,2</b>

Kaynak: Maliye Bakanlığı

2015 yılı Ocak-Eylül döneminde genel bütçe gelirleri, 2014 yılına göre yüzde 12,9 oranında artarak 340,4 milyar TL düzeyinde gerçekleşmiştir. Aynı dönemde, genel bütçe gelirleri içerisinde vergi gelirleri yüzde 15,3 oranında artarak 298,3 milyar TL olurken, sermaye gelirleri yüzde 6,2 oranında artarak 7,2 milyar TL düzeyinde gerçekleşmiştir. Vergi dışı gelirler bir önceki yıla göre yüzde 1,8 oranında azalarak 32,9 milyar TL olmuştur. Özel bütçe gelirleri geçen yılın aynı dönemine göre yüzde 14,4 oranında artarak 10,8 milyar TL, düzenleyici ve denetleyici kurum gelirleri de yüzde 15,2 oranında artarak 3 milyar TL olmuştur.

2015 yılı Ocak-Eylül döneminde gelir vergisi tahsilâtı, önceki yılın aynı dönemine göre yüzde 16,5 oranında artarak 61,9 milyar TL olurken, kurumlar vergisi tahsilâtı 24,5 milyar TL düzeyinde gerçekleşmiştir. Böylece gelir, kar ve sermaye kazancı üzerinden alınan vergiler yüzde 11,8 oranında artarak 86,4 milyar TL olarak gerçekleşmiştir.

Dâhilde alınan mal ve hizmet vergileri tahsilâtı 2015 yılı Ocak-Eylül döneminde geçen yıla göre yüzde 17,8 oranında artarak 122,7 milyar TL olmuştur. Bu gelişmede; ÖTV tahsilâtında geçen yıla göre yüzde 18,5 oranında, dâhilde alınan KDV tahsilâtında yüzde 17,8 oranında, BSMV tahsilâtında yüzde 20,7 oranında, özel iletişim vergisi tahsilâtında yüzde 1,3 oranında ve şans oyunları vergisi tahsilâtında yüzde 9,8 oranında görülen artışlar etkili olmuştur.

2015 yılı Ocak-Eylül döneminde özel tüketim vergisi tahsilâtında geçen yılın aynı dönemine göre yüzde 18,5 oranında artış görülmüştür. Bu gelişmede; motorlu taşıt satışlarındaki artışa bağlı olarak motorlu taşıt ÖTV'de ortaya çıkan yüzde 45,2'lik artış ile tütün mamullerine 2015 yılı başında yapılan vergi artışı dolayısıyla tütün mamullerinden elde edilen ÖTV tahsilâtında ortaya çıkan yüzde 18,7'lik artış etkili olmuştur.

2015 yılı Ocak-Eylül döneminde uluslararası ticaret ve muamelelerden alınan vergi tahsilâtında, 2014 yılına göre yüzde 14,6 oranında artış olmuştur. Bu kapsamda, ithalde alınan KDV tahsilâtı yüzde 13,4, diğer vergiler ise yüzde 25,8 oranında artış göstermiştir.

Harç gelirleri tahsilâtı, tapu harçları tahsilâtındaki artışın etkisiyle 2014 yılına göre yüzde 18,1 oranında artarak 12,5 milyar TL olurken, damga vergisi tahsilâtı yüzde 17,9 oranında bir artış kaydederek 8,9 milyar TL olmuştur.

2014 yılında merkezi yönetim bütçesi faiz dışı harcamaları bir önceki yıla göre yüzde 12,4 oranında artarak 322,9 milyar TL olarak gerçekleşmiştir. Faiz dışı harcamalar içerisinde personel giderleri, yüzde 12,6 oranında artarak 95 milyar TL, sosyal güvenlik kurumu devlet primi giderleri ise yüzde 9,9 oranında artarak 15,5 milyar TL olmuştur.

Mal ve hizmet alım giderleri, savunma ve güvenlik harcamalarında gerçekleşen yüzde 6,5 oranındaki artış ile diğer mal ve hizmet alımları kaleminde görülen yüzde 19 oranındaki artış sonrası geçen yılın ilk dokuz ayına göre yüzde 15,3 oranında artarak 28,4 milyar TL olmuştur.

2015 yılı Ocak-Eylül döneminde cari transferler, 2014 yılının aynı dönemine göre yüzde 11,1 oranında artarak 138,8 milyar TL olmuştur. Bu dönemde, tarımsal desteklemeye yönelik transferler geçen yılın aynı dönemine göre yüzde 8,4, sosyal güvenlik kuruluşlarına yapılan transferler ise yüzde 2,3 oranında artmıştır. Genel bütçe vergi gelirlerinden mahalli idarelere ve fonlara ayrılan paylardaki ve diğer transferlerdeki artışlar cari transferler kalemindeki artışta etkili olmuştur.

Yılın ilk beş ayında sermaye giderleri, özellikle ulaştırma sektöründe 2014 yılından itibaren devam eden projelerin bir bölümünün 2015 yılının ilk dönemine sarkmasının etkisiyle geçen yılın ilk dokuz ayına göre yüzde 10,8 oranında artarak 29,9 milyar TL olmuştur. Sermaye transferleri ise bu dönemde 5,6 milyar TL olarak gerçekleşmiştir. Borç verme kalemi, öğrenim/harç kredisi ödemeleri ve KİT'lere yapılan transferlere bağlı olarak geçen yılın aynı dönemine göre yüzde 23,6 oranında artarak 9,7 milyar TL olmuştur.

2015 yılı Ocak-Eylül döneminde merkezi yönetim bütçesi faiz harcamaları 2014 yılının aynı dönemine göre yüzde 17 oranında artarak 44,8 milyar TL olarak gerçekleşmiş, faiz harcamaları için ayrılan 54 milyar TL'lik bütçe ödeneğinin yüzde 82,9'u kullanılmıştır. Bu dönemde, iç borç faiz ödemeleri 33,1 milyar TL olurken, dış borç faiz ödemeleri 8,9 milyar TL olarak gerçekleşmiştir.

2015 yılı Eylül ayı itibarıyla merkezi yönetim brüt borç stoku 689,8 milyar TL düzeyinde gerçekleşmiştir. Bu dönemde iç borç stoku yüzde 5,7 oranında artarak 438,2 milyar TL olurken, dış borç stoku yüzde 27,4 oranında artarak 251,6 milyar TL olmuştur. TL cinsinden sabit faizli borçlar 2014 yılına göre 8,9 düzeyinde artış gösterirken, TL cinsinden değişken faizli borçlarda yüzde 1,5 oranında artma görülmüştür. Döviz cinsinden ve dövize endeksli borçlar ise 2014 yılına göre yüzde 27,4 oranında artarak 251,6 milyar TL olmuştur.

2014 yılında 68,5 ay olarak gerçekleşen nakit iç borçlanmanın ortalama vadesi, 2015 yılı eylül ayında 72,9 ay olmuştur. 2014 yılında yüzde 9,6 olarak gerçekleşen TL cinsi sabit faizli iç borçlanmanın ağırlıklı ortalama maliyeti ise, 2015 yılının eylül ayı itibarıyla yüzde 8,9 seviyesine gerilemiştir.

**Tablo 17: Merkezi Yönetim Bütçe Harcamaları**

Milyon TL	Ocak-Eylül		Değişim (%)	2015 Bütçe Baş. Ödeneği	Gerç. Oranı (%)
	2014	2015			
<b>Merkezi Yönetim Bütçe Harcamaları</b>	<b>325.435</b>	<b>367.651</b>	<b>13,0</b>	<b>472.943</b>	<b>77,7</b>
<b>Faiz Dışı Harcamalar</b>	<b>287.166</b>	<b>322.885</b>	<b>12,4</b>	<b>418.943</b>	<b>77,1</b>
Personel Giderleri	84.371	95.040	12,6	119.170	79,8
Sos. Güv. Kur. Devlet Primi	14.116	15.517	9,9	20.325	76,3
Mal ve Hizmet Alımları	24.614	28.380	15,3	41.153	69,0
Savunma-Güvenlik harcamaları	6.840	7.286	6,5	12.526	58,2
Sağlık Harcamaları	248	236	-4,8	425	55,5
Diğer	17.526	20.858	19,0	28.202	74,0
Cari Transferler	124.959	138.784	11,1	176.425	78,7
KİT Görev Zararları	500	1.249	149,6	2.077	60,1
Sos. Güv. Kuruluşları	64.092	65.569	2,3	83.232	78,8
Gelirden Ayrılan Paylar	35.093	41.635	18,6	54.400	76,5
Tarımsal Destekleme	7.790	8.444	8,4	10.000	84,4
Diğer	17.485	21.887	25,2	26.716	81,9
Sermaye Giderleri	27.008	29.934	10,8	40.955	73,1
Sermaye Transferleri	4.268	5.553	30,1	6.798	81,7
Borç Verme	7.828	9.677	23,6	10.545	91,8
Yurtiçi	6.985	9.378	34,3	9.946	94,3
Yurtdışı	843	298	-64,6	599	49,8
Yedek Ödenek	0	0		3.573	0,0
<b>Faiz Harcamaları</b>	<b>38.269</b>	<b>44.765</b>	<b>17,0</b>	<b>54.000</b>	<b>82,9</b>
İç Borç Faizi	28.478	33.144	16,4	40.320	82,2
Dış Borç Faizi	7.840	8.927	13,9	9.920	90,0
Diğer Faiz Gid. ve Türev Ürün Gid.	1.951	2.695	38,1	3.760	71,7

Kaynak: Maliye Bakanlığı

**Tablo 18: Merkezi Yönetim Borç Stoku**

Milyon TL	2014 (Aralık)	2015 (Eylül)	Değişme (%)
<b>Merkezi Yönetim Brüt Borç Stoku</b>	<b>612.132</b>	<b>689.780</b>	<b>12,7</b>
<b>İç Borç Stoku</b>	<b>414.649</b>	<b>438.175</b>	<b>5,7</b>
Devlet Tahvili	414.649	435.584	5,0
Hazine Bonosu	0	2.591	-
<b>Dış Borç Stoku</b>	<b>197.483</b>	<b>251.605</b>	<b>27,4</b>
Uluslararası tahvil	134.903	175.612	30,2
Kredi	62.580	75.994	21,4
<b>Borç Stoku Döviz-Faiz Yapısı</b>	<b>612.132</b>	<b>689.780</b>	<b>12,7</b>
TL-Sabit Faizli	234.889	255.788	8,9
TL-Değişken Faizli	179.759	182.387	1,5
Döviz Cinsinden ve Döviz Endeksli	197.483	251.605	27,4
Sabit Faizli	164.378	211.770	28,8
Değişken Faizli	33.105	39.836	20,3
<b>Nakit İç Borçlanmanın Ortalama Vadesi (Ay)</b>	<b>68,5</b>	<b>72,9</b>	<b>6,4</b>
<b>Nakit İç Borçlanmanın Ortalama Maliyeti (%)</b>	<b>9,62</b>	<b>8,92</b>	<b>-7,3</b>

Kaynak: Hazine Müsteşarlığı

#### IV. FİYAT GELİŞMELERİ VE PARA POLİTİKASI

2015 yılı Eylül ayında TÜFE’de beklentilere yakın yüzde 0,89 oranında artış kaydedilmiştir. Bu gelişimde ulaştırma fiyatlarındaki artış ile gıda ve alkolsüz içecekler grubu fiyatlarındaki artış belirleyici olmuştur. TÜFE’de 12 aylık artış oranı yüzde 7,95’e yükselmiştir. Eylül ayında piyasanın TÜFE beklentileri; TCMB beklenti anketinde yüzde 0,59, CNBC-e anketinde yüzde 0,75, Reuters beklenti anketinde ise yüzde 0,80 idi.

Yİ ÜFE’de Eylül ayında yüzde 1,53 oranında artış kaydedilmiş ve Yİ ÜFE’de yıllık artış hızı yüzde 6,92’e yükselmiştir.

Eylül ayında TÜFE’de gerçekleşen yüzde 0,89 oranındaki artışta gıda ve alkolsüz içecekler ile lokanta ve ulaştırma fiyatlarında kaydedilen sırasıyla yüzde 1,24 ve yüzde 1,93 oranındaki artışlar etkili olmuştur. Bu iki ana harcama grubundaki gelişmelerin enflasyona etkisi sırasıyla 0,31 ve 0,30 puan olarak gerçekleşmiştir. Bunun dışında giyim ve ayakkabı grubu fiyatları aylık yüzde 2,76 oranında azalmış ve söz konusu grubun aylık enflasyona katkısı -0,21 puan olmuştur.

**Tablo 19- 2015 yılı Haziran Ayı İtibarıyla Ana Harcama Gruplarına Göre TÜFE Yüzde Değişim Oranları**

	Ağırlık (%)	Aylık		Ocak-Eylül		12 Aylık		Yıllık Ortalama	
		2014	2015	2014	2015	2014	2015	2014	2015
<b>GENEL</b>	<b>100,00</b>	<b>0,14</b>	<b>0,89</b>	<b>6,43</b>	<b>6,21</b>	<b>8,86</b>	<b>7,95</b>	<b>8,54</b>	<b>7,80</b>
Gıda ve alkolsüz içecek	24,25	0,31	1,24	9,55	7,61	13,95	10,73	11,88	12,02
Alkollü içecek ve tütün	4,82	-1,12	0,35	7,68	5,68	3,38	5,67	5,64	4,48
Giyim ve ayakkabı	7,38	-2,44	-2,76	-1,62	-5,30	8,44	4,38	7,40	6,60
Konut	15,79	0,49	0,58	3,43	4,84	5,18	8,28	4,93	7,91
Ev eşyası	7,78	0,41	1,16	6,79	8,14	9,25	9,42	7,81	7,96
Sağlık	2,57	0,42	1,08	7,48	6,29	9,37	7,42	7,15	7,86
Ulaştırma	15,38	0,11	1,93	6,00	6,37	7,44	2,42	10,80	1,33
Haberleşme	4,38	-0,05	0,72	1,95	3,17	1,40	2,82	1,23	2,57
Eğlence ve kültür	3,54	0,07	1,16	7,07	11,83	8,64	10,38	6,87	7,79
Eğitim	2,53	1,78	0,88	7,48	5,09	7,79	5,90	9,54	7,41
Lokanta ve oteller	6,98	1,21	0,97	11,73	11,73	14,43	13,99	12,13	13,63
Çeşitli mal ve hizmet.	4,60	0,72	1,93	8,13	9,66	7,89	11,23	5,42	9,60

Kaynak: TÜİK

Eylül ayında Yİ ÜFE yüzde 1,53 oranında artmıştır. Ana gruplarda en büyük oranda artış yüzde 2,95 ile dayanıksız tüketim malı fiyatlarında kaydedilirken, sermaye malı fiyatlarında da yüzde 2,57 oranında bir artış gerçekleşmiştir. Bununla birlikte, ana gruplarda Eylül ayında aylık bazda düşüş yüzde 0,09 oranıyla dayanıksız tüketim fiyatlarında kaydedilmemiştir.

Sanayi sektöründe fiyatların Eylül ayındaki gelişimi incelendiğinde, sektör içinde en yüksek paya sahip olan imalat sanayii fiyatlarının yüzde 1,54 oranında arttığı görülmektedir. Bu dönemde imalat sanayii içinde en büyük ağırlığa sahip olan kalemlerden; ana metaller ve tekstil ürünleri fiyatlarında sırasıyla yüzde 2,15 ve 2,41 oranında artışlar kaydedilmiştir. Bununla birlikte, imalat sanayii içinde en büyük paya sahip gıda ürünleri grubu fiyatları aylık olarak yüzde 0,58 oranında azalmıştır. Bu dönemde elektrik ve gaz üretimi ve su temini fiyatları sırasıyla yüzde 2,51 ve 0,42 oranında artarken, madencilik ve taş ocaklığı fiyatlarında yüzde 1,26 oranında azalış kaydedilmiştir.



**Tablo 20- Haziran Ayı İtibarıyla Özel Kapsamlı TÜFE Göstergelerinin Gelişimi**

(Yüzde)

Grup	Kapsam	Aylık		Ocak-Eylül		12 Aylık		Yıllık Ortalama	
		2014	2015	2014	2015	2014	2015	2014	2015
	<b>TÜFE Genel</b>	<b>0,14</b>	<b>0,89</b>	<b>6,43</b>	<b>6,21</b>	<b>8,86</b>	<b>7,95</b>	<b>8,54</b>	<b>7,80</b>
A	Mevsimlik ürünler hariç	0,41	0,91	7,26	7,24	8,91	8,01	8,76	7,65
B	İşlenmemiş gıda ürünleri hariç	0,18	0,76	6,16	5,80	8,05	7,23	7,91	7,05
C	Enerji hariç	0,19	0,95	7,65	6,75	10,12	8,88	9,34	8,88
D	(B) ve (C)	0,25	0,80	7,54	6,35	9,36	8,21	8,72	8,19
E	(C) ve alkollü içkiler ile tütün ürünleri hariç	0,28	0,98	7,65	6,81	10,59	9,09	9,60	9,18
F	(E) ve fiyatları yönetilen/yönlendirilen diğer ürünler, dolaylı vergiler hariç	0,29	0,96	7,36	6,78	10,43	9,15	9,57	9,18
G	(F) ve (B)	0,36	0,79	7,24	6,34	9,66	8,43	8,95	8,46
H	(D) ve alkollü içkiler, tütün ürünleri ile altın hariç	0,38	0,77	7,52	6,26	9,95	8,26	9,10	8,46
I	(C) , gıda ve alkolsüz içecekler, alkollü içkiler ile tütün ürünleri ve altın hariç	0,28	0,81	6,80	6,31	9,25	8,23	8,76	7,94

Kaynak: TÜİK

**Tablo 21: Parasal Büyüklüklerdeki Gelişmeler**

(Milyon TL)	2015 Eylül	2014 Eylül
Emisyon	106281	80086
Rezerv Para	392326	303195
M1	318854	257419
M2	1204691	994181
M3	1250041	1038568
(Yüzde Değişme)	2015 Eylül / 2014 Eylül	
Emisyon	32,7	
Rezerv Para	29,4	
M1	23,9	
M2	21,0	
M3	20,4	
TÜFE	7,9	

Kaynak: TCMB

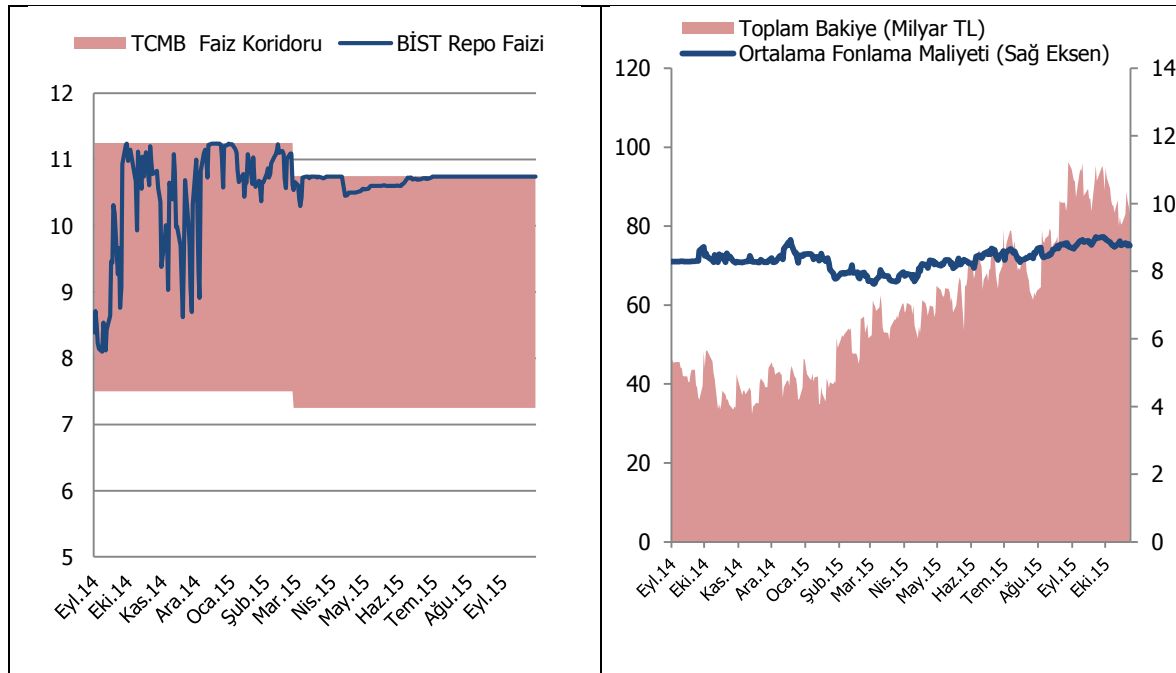
2015 yılı Eylül ayı itibarıyla bir önceki yılın aynı ayına göre M1 para arzında yüzde 23,9 oranında, M2 para arzında da yüzde 21 oranında, M3 para arzında ise yüzde 20,4 oranında artış kaydedilmiştir. Aynı dönemde emisyon hacminde 26,2 milyar TL'lik, IMF tanımlı rezerv para hacminde ise 8,9 milyar TL'lik artış yaşanmıştır. 2015 Eylül ayında yıllık bazda parasal büyüklüklerin artış hızlarının TÜFE artış hızlarından daha yüksek gerçekleştiği gözlenmektedir.

**Tablo 22. Merkez Bankası Faiz Oranlarında Gelişmeler**

PPK Toplantı Tarihleri	Faiz Kararı (1)	Politika Faizi (1)	Gecelik Borçlanma	Gecelik Borç Verme
17 Tem.14	50 baz puan indirildi	8,25	7,5	12,0
27 Ağu.14	Değişiklik yapılmadı	8,25	7,5	11,25
25 Eyl.14	Değişiklik yapılmadı	8,25	7,5	11,25
23 Eki.14	Değişiklik yapılmadı	8,25	7,5	11,25
27 Kas.14	Değişiklik yapılmadı	8,25	7,5	11,25
25 Ara.14	Değişiklik yapılmadı	8,25	7,5	11,25
20 Oca.15	50 baz puan indirildi	7,75	7,5	11,25
24 Şub.15	25 baz puan indirildi	7,50	7,25	10,75
17 Mar.15	Değişiklik yapılmadı	7,50	7,25	10,75
22 Nis.15	Değişiklik yapılmadı	7,50	7,25	10,75
20 May.15	Değişiklik yapılmadı	7,50	7,25	10,75
23 Haz.15	Değişiklik yapılmadı	7,50	7,25	10,75
23 Tem.15	Değişiklik yapılmadı	7,50	7,25	10,75
18 Ağu.15	Değişiklik yapılmadı	7,50	7,25	10,75
22 Eyl.15	Değişiklik yapılmadı	7,50	7,25	10,75
21 Eki.15	Değişiklik yapılmadı	7,50	7,25	10,75

Kaynak: TCMB

(1) Merkez Bankası politika faiz oranındaki karar ve oran.

**Şekil 3. Faiz Koridoru ve Ortalama Fonlama Maliyeti**

Kaynak: TCMB

## V. MALİ PİYASALARDAKİ GELİŞMELER

Sıkı para politikası duruşunun ve alınan makro ihtiyati önlemlerin etkisiyle tüketici kredileri artışı makul bir düzeyde seyretmekte ve kredi kompozisyonu da arzu edildiği üzere ticari krediler lehine gelişmektedir. 2015 yılı Eylül sonu itibarıyla, büyük oranda geçen yıl tüketici kredilerindeki hızlı yavaşlamadan kaynaklanan baz etkisine bağlı olarak tüketici kredileri sınıfındaki taşıt kredileri ve bireysel kredi kartlarında artış görülmektedir. İhtiyaç kredilerini de içeren diğer tüketici kredilerinde ise sıkılaşma olduğu dikkat çekmektedir. Konut kredileri tüketici kredileri sınıfında en fazla artış kaydeden kredi türü olarak kaydedilmektedir. Toplam kredilerdeki artışın önemli bir kısmı ticari kredilerden kaynaklanmaktadır.

**Tablo 26. Bankacılık Sektörü Kredileri**

	Aralık 2014			Eylül 2015		
	Milyar TL	Aralık 2013'e göre yüzde değişim	Yüzde Pay	Milyar TL	Eylül 2014'e göre yüzde değişim	Yüzde Pay
<b>TOPLAM KREDİLER<sup>(1)</sup></b>	<b>1.180,5</b>	<b>18,3</b>	<b>100,0</b>	<b>1.405,4</b>	<b>24,2</b>	<b>100,0</b>
<b>Ticari<sup>(2)</sup></b>	<b>824,6</b>	<b>23,8</b>	<b>69,9</b>	<b>1.025,5</b>	<b>30,7</b>	<b>73,0</b>
<b>Tüketici</b>	<b>355,9</b>	<b>7,3</b>	<b>30,1</b>	<b>379,9</b>	<b>9,6</b>	<b>27,0</b>
Konut	125,1	13,4	10,6	141,2	17,6	10,0
Taşıt	6,8	-20,9	0,6	6,3	-9,2	0,4
Diğer	149,6	15,7	12,7	155,6	7,6	11,1
Bireysel Kredi Kartları	74,3	-10,9	6,3	76,8	2,4	5,5
Taksitli	33,3	-29,7	2,8	34,8	2,9	2,5
Taksitsiz	41,0	13,8	3,5	42,0	2,0	3,0

Kaynak: TCMB

(1) Mali olmayan kesime verilen kredileri ifade eder. TCMB tarafından verilen krediler dâhil değildir.

(2) Tüketici kredilerinin toplam kredilerden çıkarılması sonucu hesaplanan tutardır.

Küresel belirsizlikler ve yurtiçi siyasi gelişmelerin etkisiyle risk algısının yükselmesi, kredi faiz oranlarının yukarı yönlü seyretmesine neden olmaktadır. 2015 yılı Eylül sonu itibarıyla tüketici kredileri ağırlıklı ortalama faiz oranı yüzde 16,1 ve ticari krediler ağırlıklı ortalama faiz oranı yüzde 15,7 olarak gerçekleşmiştir.

**Tablo 27. TL Kredilere Uygulanan Ağırlıklı Ortalama Faiz Oranları (Akım Veriler)**

(Yüzde)

	İhtiyaç Kredileri	Taşıt Kredileri	Konut Kredileri	TÜKETİCİ KREDİLERİ	TİCARİ KREDİLER
2010 Aralık	12,0	9,7	9,6	10,8	8,4
2011 Aralık	19,7	12,1	14,4	17,6	14,3
2012 Aralık	14,2	11,0	10,1	12,3	11,7
2013 Aralık	13,6	10,9	10,6	12,4	11,3
2014 Aralık	14,4	12,6	11,0	13,2	12,5
2015 Ocak	14,9	13,0	11,0	13,8	11,5
2015 Şubat	14,9	13,1	10,8	13,6	11,4
2015 Mart	14,7	12,6	10,8	13,4	11,6
2015 Nisan	14,9	12,8	11,0	13,6	11,9
2015 Mayıs	15,4	13,2	11,6	14,2	12,2
2015 Haziran	15,5	13,4	11,9	14,4	13,6
2015 Temmuz	15,0	13,6	12,3	14,4	13,7
2015 Ağustos	15,8	14,2	12,6	14,9	14,7
2015 Eylül	17,0	15,3	13,7	16,1	15,7

Kaynak: TCMB

**Tablo 28. Bankacılık Sektörüne İlişkin Seçilmiş Göstergeler**

(Yüzde)

	Kredilerin Takibe Dönüşüm Oranı	Mevduatın Krediye Dönüşüm Oranı	Net YP Genel Pozisyonu/ Özkaynak	Aktif Kârlılığı <sup>(1)</sup>	Özkaynak Kârlılığı <sup>(1)</sup>	Sermaye Yeterlilik Oranı	Likidite Yeterlilik Oranı
2010 Aralık	3,7	88,5	0,1	2,5	20,1	19,0	165,1
2011 Aralık	2,7	101,0	0,4	1,7	15,5	16,6	151,8
2012 Aralık	2,9	106,1	2,0	1,8	15,7	17,9	157,1
2013 Aralık	2,7	114,1	-0,5	1,6	14,2	15,3	146,5
2014 Aralık	2,8	121,6	-2,2	1,3	12,2	16,3	144,3
2015 Ocak	2,9	122,1	-1,5	1,3	12,4	16,0	142,5
2015 Şubat	2,9	121,3	-1,4	1,3	12,1	15,7	141,2
2015 Mart	2,8	122,4	-1,3	1,3	12,2	15,5	141,0
2015 Nisan	2,8	122,0	-1,3	1,3	12,0	15,1	141,0
2015 Mayıs	2,9	122,3	-1,2	1,3	11,9	15,3	141,9
2015 Haziran	2,9	123,6	-1,1	1,3	11,9	15,4	143,6
2015 Temmuz	2,9	121,0	-0,6	1,2	11,6	15,1	142,7
2015 Ağustos	2,9	122,4	-0,3	1,1	10,9	14,8	141,2

Kaynak: BDDK

(1) Yıllıklandırılmış değerlerdir.

**Tablo 29. Yurtiçi Yerleşiklerin Portföy Yatırım Stoku**

(Milyon TL)

Tarih	TP Mev.	YP Mev. <sup>(1)</sup>	Repo	DİBS <sup>(2)</sup>	Euro Bond <sup>(3)</sup>	Yat. Fonu	Hisse Sen.	Özel Sektör Borç. Sen.	Em. Yat. Fonu	Toplam
2006 Aralık	177.186	106.929	16.457	236.225	4.875	21.457	19.060	75	2.512	584.777
2007 Aralık	220.572	112.404	21.553	243.141	3.936	25.944	34.309	315	3.787	665.961
2008 Aralık	280.900	138.997	14.789	269.422	4.888	24.024	46.820	574	5.284	785.699
2009 Aralık	326.086	150.884	21.139	334.549	5.111	29.835	51.118	536	6.870	926.128
2010 Aralık	410.914	158.729	32.782	344.639	5.010	32.750	59.029	2.609	9.221	1.055.683
2011 Aralık	439.223	193.960	30.113	326.815	5.968	29.716	67.262	13.230	12.028	1.118.316
2012 Aralık	503.636	219.957	26.438	336.233	4.812	30.184	71.803	26.779	15.741	1.235.584
2013 Aralık	588.266	301.795	52.931	331.300	6.852	30.647	73.034	34.573	21.329	1.440.727
2014 Aralık	652.526	338.859	33.225	360.428	6.376	35.826	89.699	43.642	27.610	1.588.191
2015 Ocak	662.788	352.096	35.547	366.951	6.552	37.301	92.394	43.820	28.422	1.625.871
2015 Şubat	667.871	371.664	35.236	363.921	6.748	38.194	91.319	43.263	29.017	1.647.233
2015 Mart	667.072	381.039	37.840	364.985	6.773	37.900	88.682	43.088	29.660	1.657.038
2015 Nisan	672.730	400.912	40.624	363.142	6.429	39.182	94.546	42.766	30.284	1.690.616
2015 Mayıs	662.119	431.302	37.968	366.402	6.421	38.878	91.583	43.026	30.931	1.708.629
2015 Haz.	661.329	436.981	49.802	368.979	6.702	38.576	88.926	42.876	31.563	1.725.734
2015 Tem.	692.430	443.475	46.292	369.597	7.471	39.250	87.824	44.129	32.268	1.762.735
2015 Ağu.	687.103	471.416	50.174	365.922	8.508	39.553	80.464	44.464	33.030	1.780.634
2015 Eylül	689.648	485.677	55.416	364.371	7.610	39.594	80.578	44.595	33.576	1.801.065
Toplam İçindeki Pay (Yüzde)										
2006 Aralık	30,3	18,3	2,8	40,4	0,8	3,7	3,3	0,0	0,4	100
2007 Aralık	33,1	16,9	3,2	36,5	0,6	3,9	5,2	0,0	0,6	100
2008 Aralık	35,8	17,7	1,9	34,3	0,6	3,1	6,0	0,1	0,7	100
2009 Aralık	35,2	16,3	2,3	36,1	0,6	3,2	5,5	0,1	0,7	100
2010 Aralık	38,9	15,0	3,1	32,6	0,5	3,1	5,6	0,2	0,9	100
2011 Aralık	39,3	17,3	2,7	29,2	0,5	2,7	6,0	1,2	1,1	100
2012 Aralık	40,8	17,8	2,1	27,2	0,4	2,4	5,8	2,2	1,3	100
2013 Aralık	40,8	20,9	3,7	23,0	0,5	2,1	5,1	2,4	1,5	100
2014 Aralık	41,1	21,3	2,1	22,7	0,4	2,3	5,6	2,7	1,7	100
2015 Ocak	40,8	21,7	2,2	22,6	0,4	2,3	5,7	2,7	1,7	100
2015 Şubat	40,5	22,6	2,1	22,1	0,4	2,3	5,5	2,6	1,8	100
2015 Mart	40,3	23,0	2,3	22,0	0,4	2,3	5,4	2,6	1,8	100
2015 Nisan	39,8	23,7	2,4	21,5	0,4	2,3	5,6	2,5	1,8	100
2015 Mayıs	38,8	25,2	2,2	21,4	0,4	2,3	5,4	2,5	1,8	100
2015 Haz.	38,3	25,3	2,9	21,4	0,4	2,2	5,2	2,5	1,8	100
2015 Tem.	39,3	25,2	2,6	21,0	0,4	2,2	5,0	2,5	1,8	100
2015 Ağu.	38,6	26,5	2,8	20,6	0,5	2,2	4,5	2,5	1,9	100
2015 Eylül	38,3	27,0	3,1	20,2	0,4	2,2	4,5	2,5	1,9	100

Kaynak: TCMB, Hazine Müsteşarlığı, BDDK, MKK, EGM

- (1) Yabancı para cinsinden mevduatlara 28 Aralık 2012 tarihli verilerden itibaren Kıymetli Maden Depo Hesapları verisi eklenmiştir.
- (2) DİBS'lerin TCMB tarafından Resmi Gazete'de ilan edilen değerlerini yansıtmaktadır.
- (3) Veriler ayın son Cuma günü itibarıyla olup bankalar emanetinde tutulan piyasa değerlerini ifade eder.

2015 yılı Ağustos sonu itibarıyla takipteki alacakların toplam kredilere oranı yüzde 2,9 oranıyla yatay seyrini korumaktadır. Uzun süredir artış eğiliminde olan mevduatın krediye dönüşüm oranı yüzde 122,4 olarak gerçekleşmiştir. Yabancı para net genel pozisyonu/özkaynak standart oranı yüzde -0,3 ile bankacılık sektörünün açık pozisyonunun dengeli bir noktada seyrettiğini göstermektedir. Aktif ve özkaynak kârlılıkları sırasıyla yüzde 1,1 ve yüzde 10,9 olarak gerçekleşmiş olup oranlardaki düşüşün faiz oranlarındaki artış sonucu net faiz marjlarındaki daralmadan kaynaklandığı değerlendirilmektedir. 2012 yılı Temmuz ayından itibaren Basel II standartlarının uygulandığı sektörün sermaye yeterlilik oranı 2012 yılından bu yana gösterdiği azalma eğilimini koruyarak yüzde 14,8 ile tarihi en düşük seviyesine ulaşmıştır. Toplam likidite yeterlilik oranının yüzde 141,2 ile asgari yükümlülüğün oldukça üzerinde olması sektörün yüksek miktarda likit varlıkla çalıştığına işaret etmektedir.

2015 yılı Eylül sonu itibarıyla yurtiçi yerleşiklerin yatırım portföyleri arasında en yüksek paya sahip kalem yüzde 38,3 ile TL mevduat olmaya devam etmekte, bunu yüzde 27 ile döviz mevduatı ve 20,2 ile devlet iç borçlanma senetleri takip etmektedir. Dolardaki değerlenme ve FED faiz artışı beklentilerinin etkisiyle TL mevduatı payının bir süredir azalma, döviz mevduatı payının ise artış eğilimi gösterdiği dikkat çekmektedir. Portföydeki diğer araçların paylarına bakıldığında, hisse senetlerinin yüzde 4,5, özel sektör borçlanma senetlerinin yüzde 2,5, repo işlemlerinin yüzde 3,1, yatırım fonlarının yüzde 2,2, emeklilik fonlarının yüzde 1,9 ve eurobondların yüzde 0,4 olarak gerçekleştiği görülmektedir.

2015 yılı Eylül sonu itibarıyla yurtdışı yerleşiklerin portföy tercihlerini ağırlıklı olarak yüzde 40,9 oranında hisse senetleri, yüzde 25,8 oranında devlet iç borçlanma senetleri ve yüzde 22,2 oranında da döviz mevduatı oluşturmaktadır. Bunları yüzde 5 ile repo, yüzde 4,9 ile TP mevduat takip etmekte, diğer menkul kıymetler ise portföyün yüzde 1,2'sini oluşturmaktadır. Son dönemde yurtdışı yerleşiklerin portföylerindeki payını en çok artırdıkları menkul kıymetin dolardaki değerlenme beklentilerinin de etkisiyle döviz mevduatı olduğu değerlendirilmektedir.

2015 yılı ikinci çeyreği itibarıyla hanehalkı finansal yükümlülükleri incelendiğinde söz konusu miktarın bir önceki yılın aynı dönemine göre yüzde 15,9 oranında artarak 412,4 milyar TL seviyesinde gerçekleştiği görülmektedir. Hanehalkı finansal yükümlülüklerindeki artışta, alınan makro ihtiyati tedbirlerin etkisiyle geçen yıl büyük oranda ivme kaybeden tüketici kredilerinden kaynaklı baz etkisinin de payı olduğu değerlendirilmektedir. Söz konusu yükümlülüklerin GSYH'ya oranı 2014 yılı ilk çeyreği sonunda yüzde 22 iken ikinci çeyrek sonunda sınırlı bir artışla yüzde 22,5'e yükselmiştir.

**Tablo 30. Yurtdışı Yerleşiklerin Portföy Yatırım Stoku**

(Milyon Dolar)

Tarih	TP Mevduat <sup>(1)</sup>	YP Mevduat <sup>(1)(2)</sup>	Hisse Senedi	DİBS <sup>(3)</sup>	Repo	Diğer <sup>(1)(4)</sup>	Toplam
2006 Aralık	1.473	3.137	33.291	26.858	..	672	65.431
2007 Aralık	2.040	3.656	62.070	32.113	..	626	100.505
2008 Aralık	2.143	4.991	23.228	20.308	..	729	51.400
2009 Aralık	2.751	6.297	47.080	21.086	..	957	78.170
2010 Aralık	4.904	6.681	61.311	32.710	..	1.404	107.011
2011 Aralık	4.010	10.847	39.169	31.110	7.285	980	93.401
2012 Aralık	6.195	15.163	72.287	52.944	9.705	1.788	158.083
2013 Aralık	6.090	21.007	50.456	39.279	12.212	1.932	130.975
2014 Aralık	7.353	20.303	61.752	40.079	12.036	2.044	143.568
2015 Ocak	6.632	19.720	59.133	37.347	11.658	1.732	136.221
2015 Şubat	5.904	19.986	52.547	34.329	10.466	1.520	124.752
2015 Mart	5.704	20.355	52.838	34.528	10.757	1.428	125.610
2015 Nisan	5.536	20.521	53.622	32.570	9.169	1.333	122.752
2015 Mayıs	5.186	20.286	51.231	33.001	7.060	1.331	118.095
2015 Haz.	5.204	20.985	50.889	32.946	6.337	1.319	117.680
2015 Tem.	5.412	22.447	47.992	31.319	5.580	1.286	114.036
2015 Ağu.	5.291	22.540	41.574	27.693	5.165	1.440	103.703
2015 Eylül	5.028	22.632	41.595	26.282	5.099	1.178	101.814
Toplam İçindeki Pay (Yüzde)							
2006 Aralık	2,3	4,8	50,9	41,0	..	1,0	100
2007 Aralık	2,0	3,6	61,8	32,0	..	0,6	100
2008 Aralık	4,2	9,7	45,2	39,5	..	1,4	100
2009 Aralık	3,5	8,1	60,2	27,0	..	1,2	100
2010 Aralık	4,6	6,2	57,3	30,6	..	1,3	100
2011 Aralık	4,3	11,6	41,9	33,3	7,8	1,0	100
2012 Aralık	3,9	9,6	45,7	33,5	6,1	1,1	100
2013 Aralık	4,6	16,0	38,5	30,0	9,3	1,5	100
2014 Aralık	5,1	14,1	43,0	27,9	8,4	1,4	100
2015 Ocak	4,9	14,5	43,4	27,4	8,6	1,3	100
2015 Şubat	4,7	16,0	42,1	27,5	8,4	1,2	100
2015 Mart	4,5	16,2	42,1	27,5	8,6	1,1	100
2015 Nisan	4,5	16,7	43,7	26,5	7,5	1,1	100
2015 Mayıs	4,4	17,2	43,4	27,9	6,0	1,1	100
2015 Haz.	4,4	17,8	43,2	28,0	5,4	1,1	100
2015 Tem.	4,7	19,7	42,1	27,5	4,9	1,1	100
2015 Ağu.	5,1	21,7	40,1	26,7	5,0	1,4	100
2015 Eylül	4,9	22,2	40,9	25,8	5,0	1,2	100

Kaynak: MKK, TCMB

(1) TCMB ortalama aylık döviz alış kurları kullanılarak ABD Dolarına çevrilmiştir.

(2) Yabancı para cinsinden mevduatlara 28 Aralık 2012 tarihli verilerden itibaren kıymetli maden depo hesapları verisi eklenmiştir.

(3) Aralık 2011'e kadar olan verilere repo dahildir.

(4) Haziran 2011'e kadar olan veriler özel sektör borçlanma senetleri, yatırım fonları ve banka emanetlerinde tutulan eurobondları içermekte olup Haziran 2011 sonrasında ise bunlara varlığa dayalı menkul kıymetler, varlık teminatlı menkul kıymetler ve kira sertifikaları da dâhil edilmiştir.

**Tablo 31. Hanehalkı Finansal Yükümlülükleri<sup>(1)</sup>**

(Milyar TL)

Tarih	Tüketici Kredileri		Bireysel Finansal Kiralama Borçları	Hanehalkı Finansal Yükümlülükleri (HHFY)	HHFY/ GSYH (%)	HHFY Bir Önceki Yılın Aynı Dönemine Göre Değişim (%)
	Bankalar	Finansman Şirketleri				
2008 Ara.	121,6	0,8	1,6	124,0	13,0	26,7
2009 Ara.	138,2	0,8	0,8	139,8	14,7	12,8
2010 Ara.	180,0	1,8	1,1	182,9	16,6	30,8
2011 Ara.	230,5	2,4	0,7	233,7	19,2	27,8
2012 Ara.	274,0	3,1	0,6	277,7	19,6	18,8
2013 Ara.	341,8	4,2	1,0	347,0	22,1	25,0
2014 Mart	341,9	4,0	1,1	347,0	21,4	18,4
2014 Haz.	348,4	3,7	3,7	355,8	21,4	12,8
2014 Eyl.	359,1	3,6	1,7	364,4	21,3	9,1
2014 Ara.	368,5	3,8	7,6	380,0	21,7	9,5
2015 Mart	378,3	8,5	5,4	392,2	22,0	13,0
2015 Haz.	389,8	9,1	13,5	412,4	22,5	15,9

Kaynak: BDDK, TÜİK

(1) Takibe düşen alacaklar dâhildir.

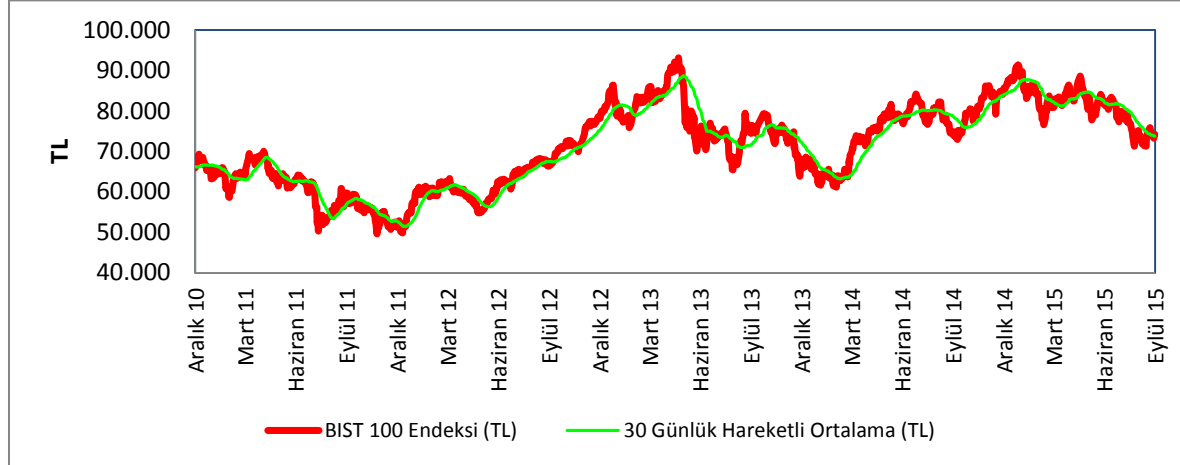
2015 yılının üçüncü çeyreğinde BIST100 Endeksinde gerileme olmuştur. 2015 yılı Eylül ayı itibarıyla Endeks aylık bazda yüzde 1,3, yıllık bazda yüzde 1 oranında gerilemiştir. Reel bazda getiri incelendiğinde ise, Endekste TÜFE'ye göre aylık bazda 2,2, yıllık bazda ise yüzde 8,3 gerileme olduğu görülmektedir. Dolar bazında bakıldığında ise Endeks, aylık bazda yüzde 4,8, yıllık bazda ise yüzde 25,5 oranında gerilemiştir.

**Tablo 32. BIST 100 Endeksinin Getirisi**

(Yüzde Değişim)

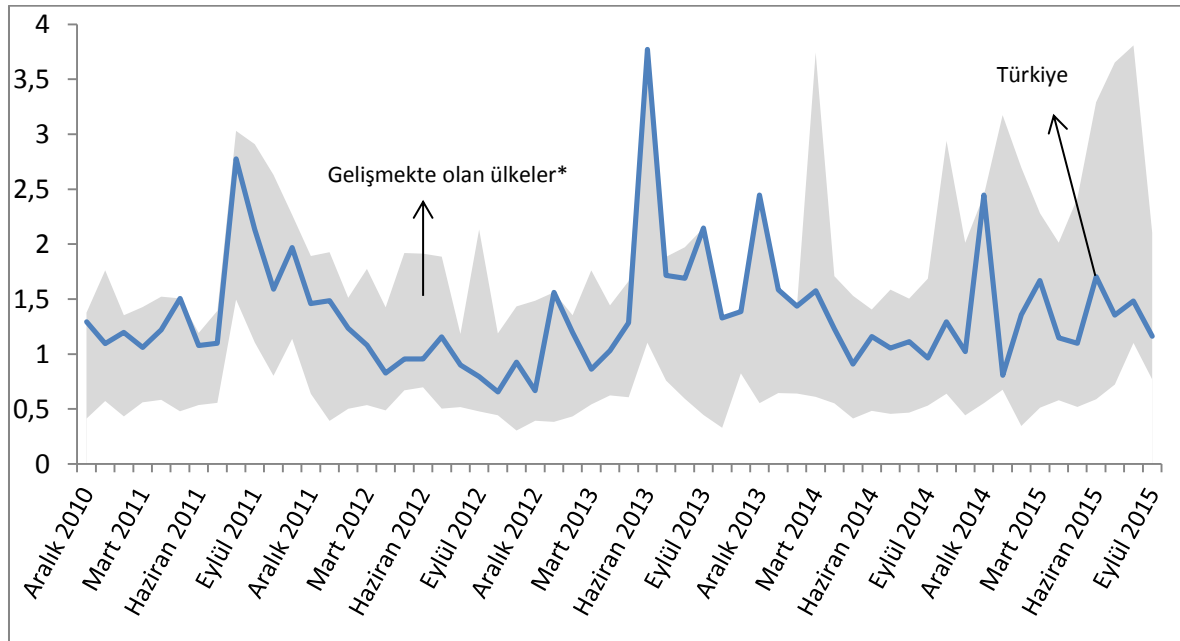
	Aylık Bazda			Yıllık Bazda			Dolar Bazında	
	Nominal Getiri	Reel Getiri		Nominal Getiri	Reel Getiri		Nominal Getiri	
		ÜFE	TÜFE		ÜFE	TÜFE	Aylık	Yıllık
2007 Aralık	2,4	2,3	2,2	42,0	34,0	31,0	3,5	72,1
2008 Aralık	4,5	8,3	4,9	-51,6	-55,3	-56,1	7,3	-63,2
2009 Aralık	16,5	15,7	15,9	96,6	85,6	84,6	16,1	101,2
2010 Aralık	1,0	-0,3	1,3	24,9	14,8	17,4	-1,5	20,9
2011 Aralık	-6,0	-6,9	-6,5	-22,3	-31,5	-29,7	-8,4	-36,8
2012 Aralık	7,0	7,2	6,6	52,6	48,9	43,7	7,0	62,1
2013 Aralık	-10,5	-11,5	-10,9	-13,3	-19,0	-19,3	-15,2	-27,7
2014 Aralık	-0,5	0,2	-0,1	26,4	18,9	16,9	-5,5	15,8
2015 Ocak	3,8	3,4	2,6	43,8	39,2	34,1	-0,1	35,0
Şubat	-5,4	-6,5	-6,1	34,5	30,5	25,1	-8,8	18,7
Mart	-3,9	-4,9	-5,0	15,9	12,1	7,7	-7,8	-4,4
Nisan	3,8	2,4	2,2	13,6	8,4	5,3	2,2	-9,5
Mayıs	-1,2	-2,2	-1,7	4,7	-1,8	-3,2	-1,3	-17,7
Haziran	-0,9	-1,1	-0,4	4,8	-1,8	-2,3	-1,9	-17,2
Temmuz	-2,8	-2,5	-2,9	-2,7	-7,9	-8,9	-6,3	-25,5
Ağustos	-5,9	-6,8	-6,3	-6,4	-11,8	-12,6	-10,2	-30,7
Eylül	-1,3	-2,8	-2,2	-1,0	-7,4	-8,3	-4,8	-25,5

Kaynak: TÜİK, Borsa İstanbul

**Şekil 5: BIST 100 Endeksi**

Kaynak: Borsa İstanbul

BIST100 Endeksinin getiri oynaklığında 2015 yılı üçüncü çeyreğinde gerileme olmuştur. 2015 yılı Eylül ayı itibarıyla Borsa İstanbul getiri oynaklığı açısından diğer gelişmekte olan ülke borsaları arasında orta sıralarda yer almaktadır.

**Şekil 6: Borsa Günlük Getirilerinin Standart Sapması**

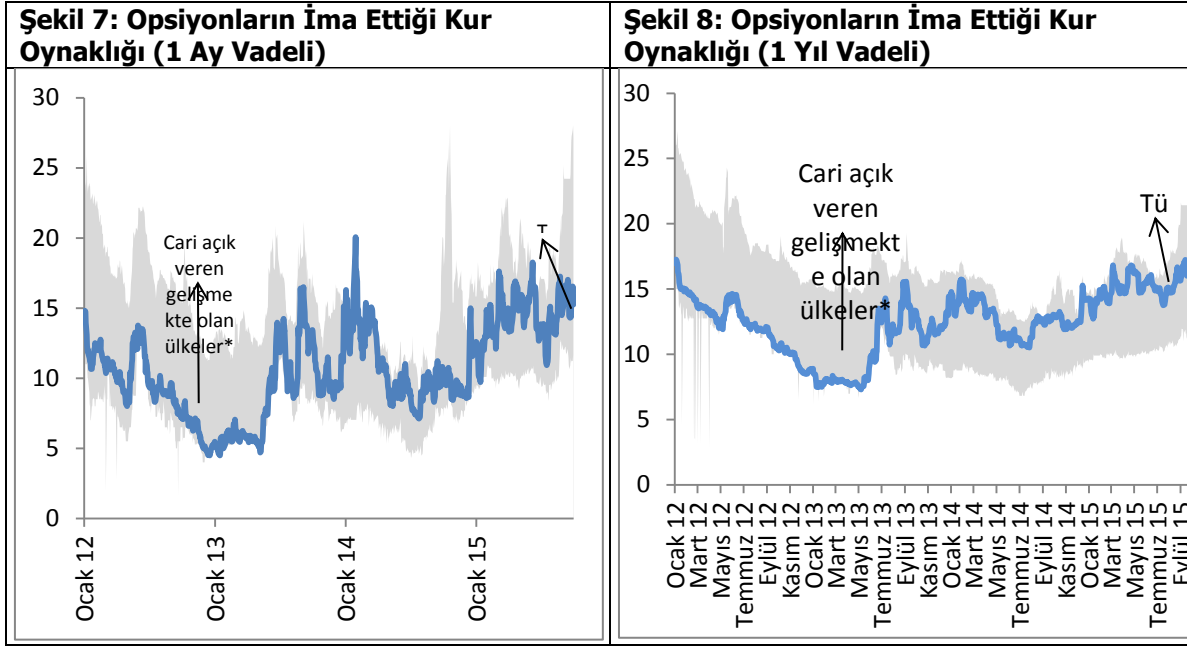
Kaynak: Reuters

\* Gri taralı alan Türkiye, Brezilya, Şili, Çek Cumhuriyeti, Macaristan, Meksika, Polonya, G. Afrika, Endonezya, Kolombiya, Hindistan, Rusya ve Çin'in borsa endekslerinin o aydaki günlük getiri gerçekleştirmelerinin standart sapmalarının bulunduğu aralığı göstermektedir.

\*\* Ay sonu standart sapma değeri son 20 iş günü hisse senedi getirilerinden hesaplanmıştır.

TL'nin dolar karşısındaki opsiyonların ima ettiği kur oynaklığında, 2015 yılı üçüncü çeyreğinde genel olarak artış eğilimi görülmüştür.



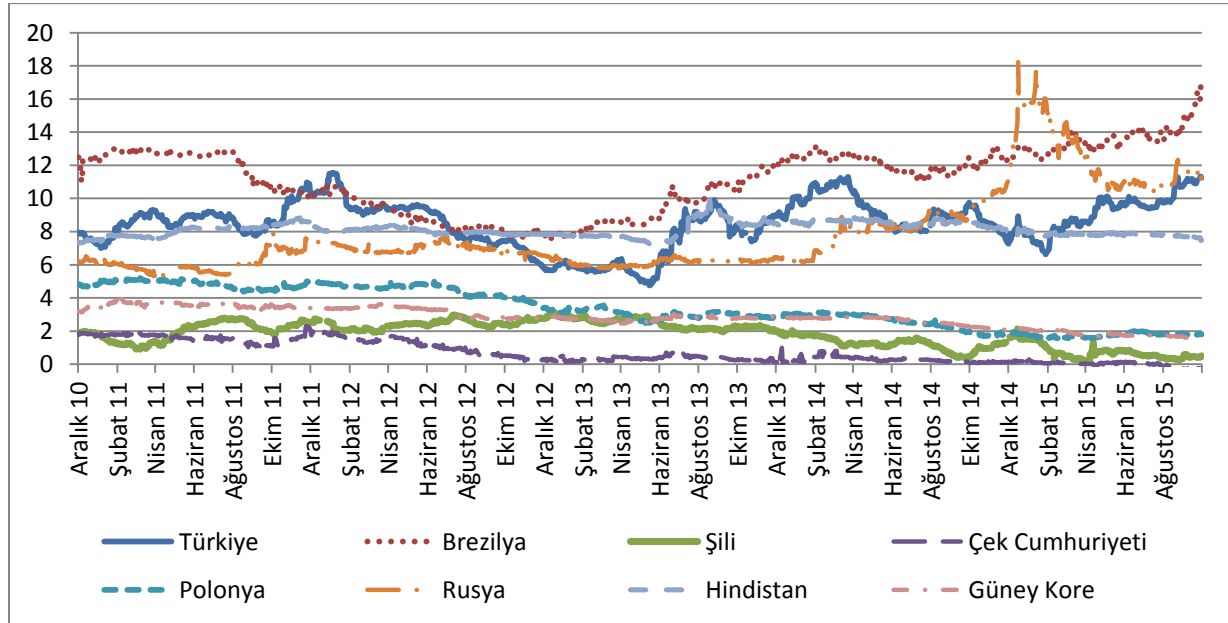


Kaynak: Reuters

\* Gri taralı alan cari açığı olan gelişmekte olan ülkelere Türkiye, Brezilya, Şili, Çek Cumhuriyeti, Macaristan, Meksika, Polonya, G. Afrika, Endonezya, Kolombiya'nın paralarının dolar karşısındaki opsiyonların ima ettiği oynaklıklarının bulunduğu aralığı göstermektedir.

Türkiye'nin 2 yıl vadeli DİBS faizindeki artış trendi 2015 yılı üçüncü çeyreğinde de devam etmiştir. 2014 yılı sonunda yüzde 7,9, 2015 yılı Haziran ayında yüzde 9,5 seviyesinde olan Türkiye'nin 2 yıl vadeli DİBS faizi, 2015 yılı Eylül sonunda yüzde 11,2'ye yükselmiştir.

**Şekil 9: İki Yıllık Devlet Tahvili Faizleri**



Kaynak: Reuters