

MUHASEBE MESLEK MENSUPLARINA YÖNELİK BİR ÇALIŞMA: MESLEK MENSUPLARININ DEMOGRAFİK DURUMLARI, MESLEKİ SORUNLARI VE DEĞERLENDİRİLMESİ

ÖNSÖZ

Serbest Muhasebeci (SM) ve Serbest Muhasebeci Mali Müşavir'ler (SMMM) 3568 sayılı “Serbest Muhasebecilik, Serbest Muhasebeci Mali Müşavirlik ve Yeminli Mali Müşavirlik Kanunu” çerçevesinde mesleklerine katılmakta, mesleklerini icra etmekte ve yetki sahibi olmaktadır. Ayrıca bu Kanun kapsamında da ciddi bir sorumlulukları söz konusudur.

Uygulamada söz konusu meslek mensuplarının problemleri, şikâyetleri, sıkıntıları bitmemekte ancak buna rağmen büyük bir özveri ile çalışmalarına devam etmektedirler. SM ve SMMM olmak öyle bir şeydir ki bu mesleklere bir kere başladınız mı geri dönüşü çoğu zaman mümkün olmamakta, tabir yerindeyse “tozunu yuttuysanız” devam edilmektedir.

SM ve SMMM'ler icra ettikleri faaliyetler nedeni ile mükellefler ve devlet arasındaki bağlantı olma “köprü” misyonları münasebetiyle oldukça önemli meslek gruplarıdır. Bu meslek grubundakilerin problemlerine ve sıkıntı çektikleri hususlara çözüm üretebilmek için meslek mensuplarınca getirilen önerilerin ve tavsiyelerin mutlaka dikkate alınması şarttır. Zira Devletin en önemli gelir kaynağı olan vergilerin tahsili bu meslek grupları aracılığı ile gerçekleşmektedir. Bu meslek gruplarının sorunları göz ardı edildiği sürece vergi tahsilatındaki sıkıntıların tamamıyla ortadan kaldırılması da mümkün görünmemektedir.

Meslek mensuplarının bilinen ancak güncel olarak ne boyutta olduğu bilinmeyen söz konusu sorunlarını ortaya çıkartabilmek ve yeniden gündeme getirebilmek amacıyla gerçekleştirilen bu çalışmanın temelini yine meslek mensuplarının verdiği cevaplardan oluşan bir anket çalışması oluşturmaktadır. Söz konusu anket internet üzerinden gerçekleştirilmiş, 06.06.2011 ve 30.06.2011 tarihleri arasında “AloMaliye Web Sitesi” (www.alomaliye.com) üzerinden uygulanmıştır. Anket esnasında mükerrer katılımın engellenmesi ve sağlıklı sonuçların elde edilmesi amacıyla, her katılımcının IP (Internet Protocol) numaraları kaydedilmiştir. Ankete katılan iştirakçilerin ne zaman, hangi saatte anketi cevapladığı IP numaraları aracılığı ile tarafımızda saklıdır.

Ankete toplam 2.740 adet meslek mensubu soruların tamamına tam olarak cevap vererek katılmışlardır. Öncelikle katılımcıların her birine teşekkür ediyoruz. Diğer yandan bu çalışmanın temelini oluşturan anketin gerçekleşmesini sağlayan AloMaliye Web Sitesi yöneticisi Şaban Abacı'ya ve onun nezdinde tüm site çalışanlarına teşekkür ediyorum. Anket çalışmasının SM ve SMMM meslek camiasında yararlı olmasını temenni ediyoruz.

Yrd. Doç. Dr. Özgür BİYAN

Temmuz 2011

İÇİNDEKİLER

ÖNSÖZ.....	1
İÇİNDEKİLER.....	2
I. GİRİŞ.....	4
II. MESLEK MENSUPLARININ DEMOGRAFİK DURUMLARI.....	4
1. MESLEK MENSUPLARININ CİNSİYET DAĞILIMI	4
2. MESLEK MENSUPLARININ YAŞ ORTALAMALARI.....	5
3. MESLEK MENSUPLARININ MEDENİ DURUMU	6
4. MESLEK MENSUPLARININ EĞİTİM DURUMU	7
III. MESLEK MENSUPLARININ MESLEKİ DURUMLARI.....	8
1. MESLEK MENSUPLARININ MESLEKİ UNVANLARI.....	8
2. MESLEK MENSUPLARININ MESLEKİ FAALİYET SÜRELERİ.....	9
3. MESLEK MENSUPLARININ MÜŞTERİ PORTFÖYÜ (SAYISI).....	10
4. MESLEK MENSUPLARININ İSTİHDAM ETTİKLERİ ELEMAN SAYISI	11
5. MESLEK MENSUPLARIN GÜNLÜK ORTALAMA ÇALIŞTIĞI SAAT SÜRESİ	12
6. MESLEK MENSUPLARI HAFTA SONU ÇALIŞIYOR MU?	13
7. MESLEK MENSUPLARI 2010 YILINDA MALİ TATİL YAPABİLDİ Mİ?.....	13
III. MESLEK MENSUPLARININ MESLEKİ SORUNLARI	14
1. MESLEK MENSUPLARININ KALİFİYE ELEMAN SIKINTISI	14
2. MESLEK MENSUPLARININ TAHSİLAT SORUNU	15
3. MESLEK MENSUPLARI ASGARİ ÜCRET TARİFESİNİ UYGULAYABİLİYOR MU?.....	16
4. MESLEK MENSUPLARININ İŞYERLERİ HAKKINDA BİLGİLER.....	16
5. MESLEK MENSUPLARINA GÖRE MESLEKİ SAYGINLIK.....	17
6. MESLEK MENSUPLARINA GÖRE MESLEKTE HAKSIZ REKABET	18
7. MESLEK MENSUPLARINA GÖRE MESLEĞİN SÜRDÜRÜLEBİLİRLİĞİ.....	19
IV. MESLEKİ MEVZUAT VE KURUMLARIN FAALİYETLERİ.....	20
1. MESLEK MENSUPLARINA GÖRE MEVZUATIN İZLENEBİLİRLİĞİ	20
2. MESLEK MENSUPLARINA GÖRE İNTERNETTEKİ MESLEKİ MAKALELERİN GÜVENİLİRLİĞİ VE İNTERNETTEN ALIŞVERİŞ	22
3. MESLEK MENSUPLARININ MESLEK ODALARINA GÜVENİ	23
4. MESLEK MENSUPLARI VE KAMU KURUMLARI	25
SONUÇ.....	27
EK: ANKET FORMU	29

GRAFİK-1 MESLEK MENSUPLARININ CİNSİYET DAĞILIMI	5
GRAFİK-2 MESLEK MENSUPLARININ YAŞ DURUMU	6
GRAFİK-3 MESLEK MENSUPLARININ MEDENİ DURUMU.....	6
GRAFİK-4 MESLEK MENSUPLARININ EĞİTİM DURUMU	7
GRAFİK-5 MESLEK MENSUPLARININ MESLEKİ UNVAN DAĞILIMI.....	9
GRAFİK-6 MESLEK MENSUPLARININ MESLEKİ FAALİYET SÜRELERİ	10
GRAFİK-7 MESLEK MENSUPLARININ MÜŞTERİ SAYISI DAĞILIMLARI.....	11
GRAFİK-8 MESLEK MENSUPLARININ ÇALIŞTIRDIKLARI ELEMAN SAYISI ..	11
GRAFİK-9 MESLEK MENSUPLARININ GÜNLÜK ÇALIŞMA SÜRESİ	12
GRAFİK-10 MESLEK MENSUPLARI HAFTA SONU ÇALIŞIYOR MU?	13
GRAFİK-11 2010 YILI MALİ TATİLDEN YARARLANILMA DURUMU?	14
GRAFİK-12 KALİFİYE ELEMAN SIKINTISI YAŞANIYOR MU?	15
GRAFİK-13 MESLEK MENSUPLARININ TAHSİLAT SIKINTISI?	15
GRAFİK-14 ASGARİ ÜCRET TARİFESİ UYGULANABİLİYOR MU?	16
GRAFİK-15 İŞYERLERİNİN MÜLKİYET DURUMU	17
GRAFİK-16 İŞYERLERİNİN FİZİKİ KAPASİTELERİNİN DURUMU.....	17
GRAFİK-17 MESLEK MENSUPLARININ SAYGINLIĞI.....	18
GRAFİK-18 MESLEK MENSUPLARININ HAKSIZ REKABET DURUMU	19
GRAFİK-19 SM VE SMMM MESLEKLERİNİN SÜRDÜRÜLEBİLİRLİĞİ.....	20
GRAFİK-20 MEVZUATIN YETERİNCE TAKİP EDİLİP EDİLMEDİĞİ	21
GRAFİK-21 MEVZUATIN NEREDEN TAKİP EDİLDİĞİ.....	21
GRAFİK-22 MEVZUATIN ANLAŞILIR OLUP OLMADIĞI.....	22
GRAFİK-23 İNTERNETTEKİ MAKALELERİN GÜVENİLİRLİĞİ	23
GRAFİK-24 İNTERNET ÜZERİNDEN ALIŞVERİŞ YAPILIYOR MU?.....	23
GRAFİK-25 MESLEKİ ODALARIN GÜVENİLİRLİĞİ	24
GRAFİK-26 TÜRMÖB'UN GÜVENİLİRLİĞİ	24
GRAFİK-27 GİB'NİN FAALİYETLERİNDE MEMNUNİYET	25
GRAFİK-28 SGK'NUN FAALİYETLERİNDE MEMNUNİYET	26

I. GİRİŞ

Muhasebe ve vergi dünyasının baş aktörleri arasında yer alan “Serbest Muhasebeci” (SM) ve “Serbest Muhasebeci Mali Müşavirler” (SMMM), kamu gelirlerinin esasını oluşturan vergi tahsilatında kamu kesimi ile mükellef arasında “köprü” konumundaki meslek gruplarıdır. Mükelleflerin muhasebe ve vergisel işlemlerinde muhatap olarak aldıkları ilk ve belki de tek grup olan SM ve SMMM’ler, ayrıca idare açısından da muhatap kabul edilen ve mükellefin temsilcisi sayılan meslek gruplarıdır. Bu noktalarda da SM ve SMMM’lerin önemi bir kez daha anlaşılmaktadır.

SM ve SMMM’lerin beklentileri, mesleki tatminleri çok önemli bir konudur. Zira böylesine önemli konumda olan söz konusu grubun verimliliği bu unsura bağlıdır. Yüksek randımanlı ve daha verimli bir meslek grubu mükellefin memnuniyetini artırmakla kalmayacak, Mali İdare’nin de etkin olarak uygulamaya çalıştığı vergi tahsilatını hızlı gerçekleştirmesinde artıları olacaktır. Dolayısıyla başta mesleki odalar olmak üzere bu meslek grubu çalışanlarının sıkıntılarının ihmal edilmemesi ayrı bir öneme sahiptir.

Büyük, orta ya da esnaf olarak nitelendirilen küçük ölçekli pek çok işletme muhasebe ve vergisel işlemlerini bu meslek grupları aracılığı ile yürütmeye devam etmektedir. Böylesine önemli konuma sahip olan SM ve SMMM’lerin mesleki profilleri, demografik durumları başta olmak üzere mesleki tatmin düzeyleri, idarenin faaliyetlerinden memnuniyetleri, ekonomik sıkıntıları vb. daha bir çok konuya ışık tutmak amacıyla ankete dayalı bu çalışma yapılmıştır.

Çalışmanın temelini oluşturan anket çalışmasında 28 adet soru sorulmuştur. Bu soruların bir kısmı ankete katılan SM ve SMMM’ler çerçevesinde mesleki profili belirlemeyi amaçlarken, diğer bir kısmı söz konusu meslek mensuplarının çalışma şartlarını, mesleki tatmin düzeylerini, idarenin faaliyetlerinden memnuniyetlerini ortaya koymak amacıyla taşımaktadır.

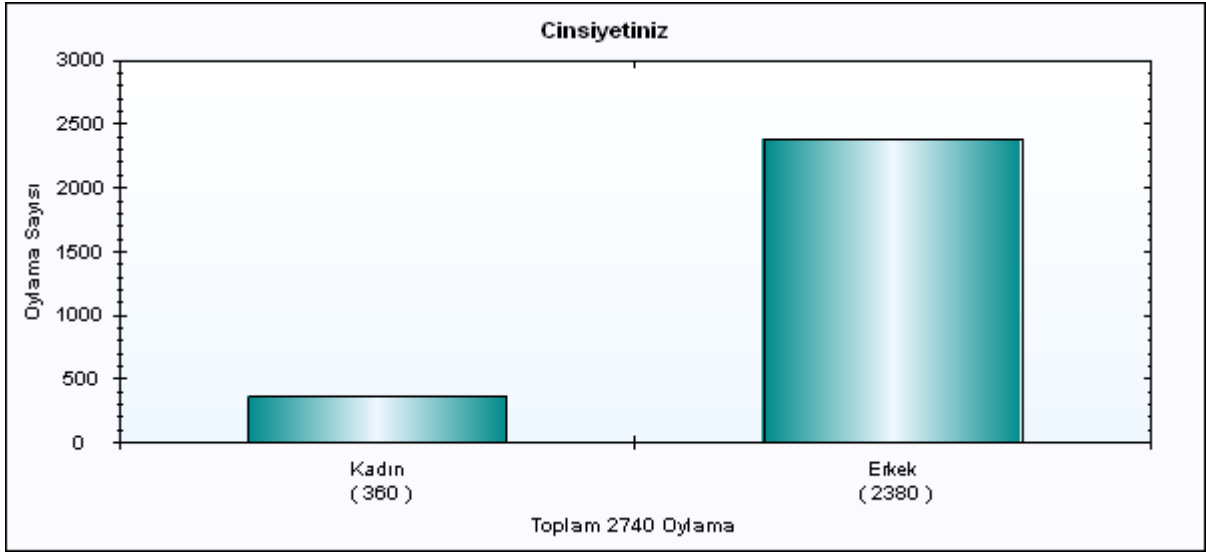
Şu hususu da ifade etmek gerekir ki 3568 sayılı Yasa çerçevesinde görev yapan önemli bir grup da Yeminli Mali Müşavirler’dir (YMM). YMM’lerin yaptıkları görevler, muhatap oldukları işlemler, iş ve sosyal konuları, uyguladıkları mesleki tarife farklı olduğundan bu çalışmaya dâhil edilmemiştir. Ancak YMM’lerin de konuları, sorunları ve sorumlulukları ayrı bir çalışma konusu olacak kadar önemli ve derin bir konudur.

II. MESLEK MENSUPLARININ DEMOGRAFİK DURUMLARI

1. Meslek Mensuplarının Cinsiyet Dağılımı

Ankete katılanların profilindeki cinsiyetlerin tespiti amacıyla sorulan soruya; katılanların 2.380’i, diğer deyişle % 86,8’i erkek; 360’ı, diğer deyişle % 13,2’si kadın olarak cevap vermiştir. Açık olarak söylenebilir ki SM ve SMMM unvanına sahip kişilerin geniş bir bölümü erkektir. Başka bir açıdan bu meslek grupları erkekler tarafından daha sık tercih edilmiştir. Aşağıda cinsiyete ilişkin katılım sonuçlarının grafiğine yer verilmiştir.

GRAFİK-1



Katılımcılar bu sonucu verse de şu da bir gerçektir ki son yıllarda kadınların da SMMM unvanı almak için çabaladıkları dikkat çekmektedir. Özellikle son yıllardaki kadın meslek mensuplarının sayısının artışından da bu fark edilmektedir. Anket sonuçları ile Türkiye’deki meslek mensuplarının cinsiyet ayrımına ilişkin istatistik sonuçları da benzerlik taşımaktadır. Aşağıda 01.07.2011 tarihi itibarıyla Türkiye’deki SM ve SMMM toplam sayısı içinde kadın-erkek dağılımı tablo halinde gösterilmektedir.

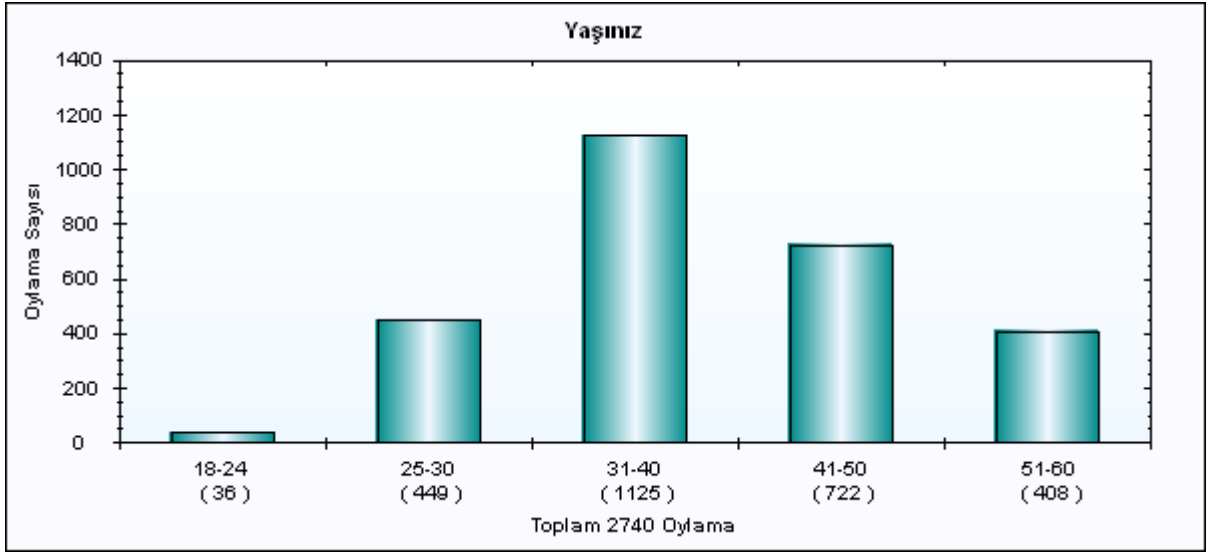
TÜRKİYE’DE MESLEK MENSUBU SAYISI				
Cinsiyet	SM		SMMM	
	Sayı	Yüzde	Sayı	Yüzde
Erkek	12.609	82,60%	49.551	75,23%
Kadın	2.656	17,40%	16.312	24,77%
Toplam	15.265	100,00%	65.863	100,00%
Kaynak: TÜRMOB İstatistikler, www.turmob.org.tr				

2. Meslek Mensuplarının Yaş Ortalamaları

Meslek mensuplarının yaş ortalamasını tespit etmek amacıyla sorulan soruya verilen cevaplardan anlaşılmaktadır ki meslek mensuplarının önemli bir kısmı genç olarak nitelenecek yaş aralığında bulunmaktadır. Bir kısmı orta yaş grubunda iken çok az bir kısım ise daha ileri yaşlardadır.

Ankete katılanların %1,3’ü 18-24 yaş aralığında, %16,3’ü 25-30 yaş aralığında, %41’i 31-40 yaş aralığındadır. Bu üç grubun toplamına bakıldığında % 58,6 oranına ulaşılmaktadır. Dolayısıyla ankete katılanların yarısından fazlası genç olarak nitelenebilecek yaş aralığındadır ve oldukça genç bir kitlenin mesleki faaliyet gösterdiği söylenebilir. Diğer taraftan ankete katılanların %26,3’ü 41-50 yaş aralığında, %15,1’i ise 51-60 yaş aralığındadır. Yaş sorusuna ilişkin verilen cevapları gösteren grafiğe aşağıda yer verilmiştir.

GRAFİK-2

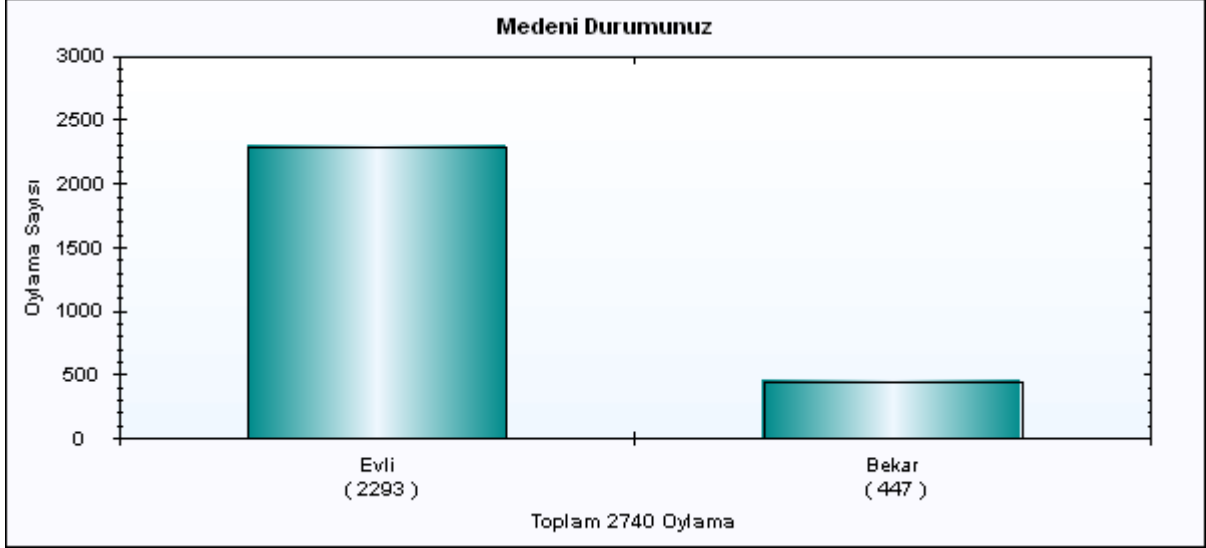


3. Meslek Mensuplarının Medeni Durumu

Bilindiği üzere sosyal yaşam içerisinde evli ve bekar insanın yaşam düzeni arasında ciddi farklar bulunmaktadır. Genellikle gözlemlendiği gibi evli bireylerin sorumlulukları artmakta, iş yaşamı ile beraber eş ve çocuklarının sorunlarıyla ilgilenilmekte ve vakit ayrılmak durumundadır. Bekar kişiye nazaran sorumlu olunan kişi sayısının fazlalığı büyük ya da küçük daha çok sorunla mücadele etmeyi gerektirmektedir. İşte bu nedenle meslek mensuplarının medeni hallerinin sorgulanmasına ihtiyaç duyulmuştur. Zira yoğun iş temposunda evli meslek mensubunun fazla olması demek, meslek mensuplarının genellikle işe daha az vakit ayırmak zorunda kalmalarına, özel yaşamdaki sıkıntılar nedeniyle iş yaşamında aksaklıklarla karşılaşmalarına neden olabilmektedir.

Meslek mensuplarının medeni durumunun sorgulanması amacıyla sorulan soruya verilen cevaplarda; ankete katılanların %83,6'sı evli olduğunu beyan etmiştir. Bir önceki kısımda yer verilen yaş ortalamasına bakıldığında meslek mensuplarının genç yaşlarda evlendiği de söylenebilir. Meslek mensuplarının medeni durumuna ilişkin durum grafik halinde aşağıda gösterilmektedir.

GRAFİK-3

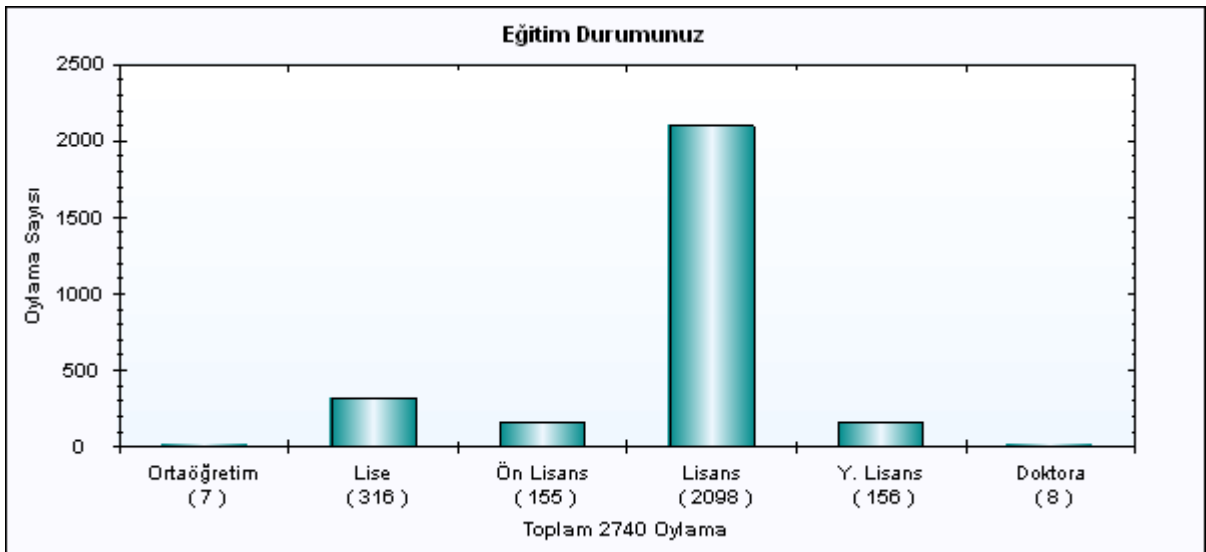


4. Meslek Mensuplarının Eğitim Durumu

Eğitim hususu ülkemizin en önemli konuları arasındadır. Her alanda eksikliği görülen eğitim konusunda ankete katılanların verdiği beyanlara bakıldığında eğitim seviyesi oldukça yüksek bir meslek camiası profili karşımıza çıkmaktadır. Bilindiği üzere aslında SMMM olmanın temel şartlarından biri 4 senelik bir fakülte mezunu olmak olduğu dikkate alındığında karşılaşılan bu sonuç olağan da karşılanabilir.

Ankete katılanların %76,5'i lisans, %5,6'sı yüksek lisans, % 0,3'ü doktora mezundur. Dolayısıyla %82,4 gibi önemli bir kısmı lisans ve lisansüstü seviyede eğitim almıştır. Katılımcıların % 5,6'sı önlisans mezunu iken %11,7'si ortaöğretim ve lise mezunlarından oluşmaktadır.

GRAFİK-4



Aşağıda 01.07.2011 tarihi itibariyle Türkiye'deki SM ve SMMM toplam sayısı içinde eğitim dağılımı tablo halinde gösterilmektedir. Türkiye ortalaması ile anket ortalaması da birbirine yakın oranlar ve rakamlar içermektedir.

TÜRKİYE'DE MESLEK MENSUPLARI EĞİTİM DURUMU				
	SM		SMMM	
	Sayı	Yüzde	Sayı	%
İlköğretim	1.574	10,31%	325	0,49%
Meslek Lisesi	6.917	45,31%	6.715	10,20%
Ön Lisans	2.327	15,24%	2.450	3,72%
Lisans	4.361	28,57%	54.080	82,11%
Yüksek Lisans	85	0,56%	2.229	3,38%
Doktora	1	0,01%	64	0,10%
TOPLAM	15.265	100,00%	65.863	100,00%
Kaynak: TÜRMOB İstatistikler, www.turmob.org.tr				

III. MESLEK MENSUPLARININ MESLEKİ DURUMLARI

1. Meslek Mensuplarının Mesleki Unvanları

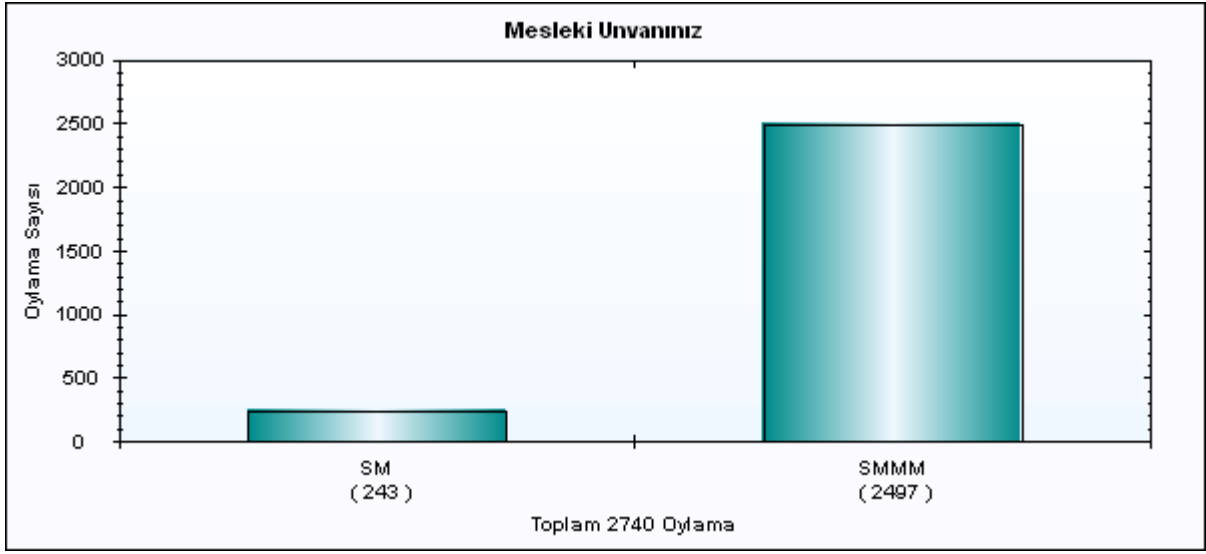
Meslek mensuplarının profilindeki başka bir ayırımın tespiti amacıyla mesleki unvanları sorulmuştur. Katılanların önemli bir kısmı SMMM unvanına sahiptir ki bunun temel nedeni de 5786 sayılı Kanun¹ ile SM unvanının artık verilmeyecek olmasıdır². Dolayısıyla Kanun'un yayımlandığı günden bu yana SM unvanlı kişilerin de SMMM oldukları dikkate alınırsa (söz konusu Kanun ile SM'lere bu hak sınavla verilmiştir) normal karşılanmalıdır.

Ankete katılan 2.740 meslek mensubundan 2.497'si SMMM iken 243'ü SM olduğunu beyan etmiştir. Dolayısıyla anketimize cevap verenlerin % 91.1'i SMMM unvanına sahiptir.

¹ 26.07.2008 tarihli ve 26948 sayılı Resmi Gazete.

² Daha fazla bilgi için bkz. Özgür BİYAN, "Serbest Muhasebecilik Kaldırıldı: 3568 Sayılı Yasa Kapsamında Mesleğe Giriş Şartlarında Yapılan Değişiklikler", **Lebib Yalkın Mevzuat Dergisi**, Ekim 2008, Sayı:58.

GRAFİK-5



Aşağıda 01.07.2011 tarihi itibarıyla Türkiye'deki SM ve SMMM toplam sayısı içinde unvan dağılımı tablo halinde gösterilmektedir. Türkiye rakamlarına bakılırsa anketimize SMMM'lerin biraz daha fazla rağbet ettiği fark edilmektedir.

TÜRKİYE'DE MESLEK MENSUPLARININ UNVAN DAĞILIMI		
	Sayı	Yüzde
SM	15.265	18,82%
SMMM	65.863	81,18%
TOPLAM	81.128	100,00%
<i>Kaynak: TÜRMOB İstatistikler, www.turmob.org.tr</i>		

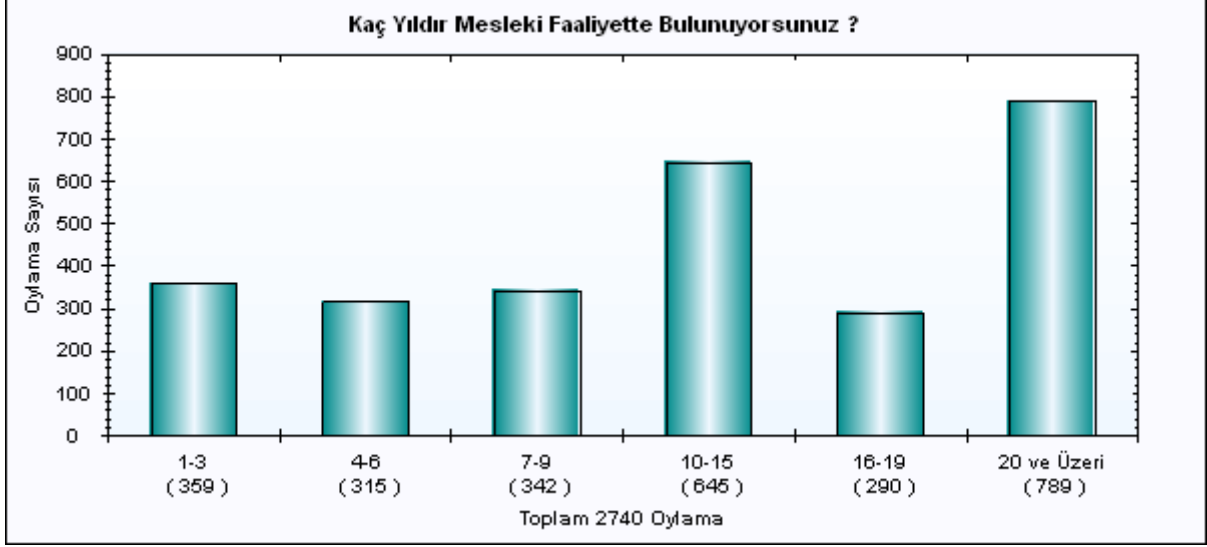
2. Meslek Mensuplarının Mesleki Faaliyet Süreleri

Bilindiği üzere mesleki faaliyette uzun yıllar çalışmak “tecrübe” olarak nitelenmektedir. Meslek mensuplarının mesleki faaliyet sürelerine ilişkin sorulan soruya verilen cevaplar meslek mensuplarının tecrübesi hakkında bir nebze olsun fikir sahibi olmak açısından önemlidir.

Ankete katılanların %13,1'i 1-3 yıl, %11,4'ü 4-6 yıl, %12,4'ü 7-9 yıl arası mesleki faaliyetlerine devam etmektedirler. Diğer bir ifadeyle % 36,9'u 10 yılın altında tecrübeye sahiptirler.

Katılımcıların %23,5'i 10-15 yıl, %10,5'i 16-19 yıl, %28,7'si 20 yıl ve üzeri tecrübeye sahiptir. Başka bir ifadeyle % 36,9'u 10 yılın altında tecrübe sahibi iken, %63,1'i 10 yıldan fazla bir tecrübeye sahiptir. Bu da meslek mensuplarının oldukça deneyimli bir profile sahip olduğunu göstermektedir. Bu husus grafik olarak aşağıda verilmiştir.

GRAFİK-6



3. Meslek Mensuplarının Müşteri Portföyü (Sayısı)

Uygulamada meslek mensuplarının ekonomik güçlerinin bir göstergesi sayılan, müşteri olarak kabul edilen beraber çalıştıkları mükellef sayılarına bakıldığında çeşitli yorumların yapılabilmesine olanak sağlayacak sonuçlarla karşılaşmıştır.

Katılımcıların %20'si mükellef sayılarının 0-10 arasında olduğunu vurgulamıştır ki meslek mensuplarının 1/5'i, 10 ya da 10'un altında defterini tuttuğu ve beyannamesini vererek danışmanlık yaptığı mükellef sayısına sahiptir. Bu oldukça az bir sayıdır. Zira büro işletme masrafları dikkate alındığında bu gruptaki meslek mensuplarının ekonomik gücünün fazla olmadığı anlaşılabilir.

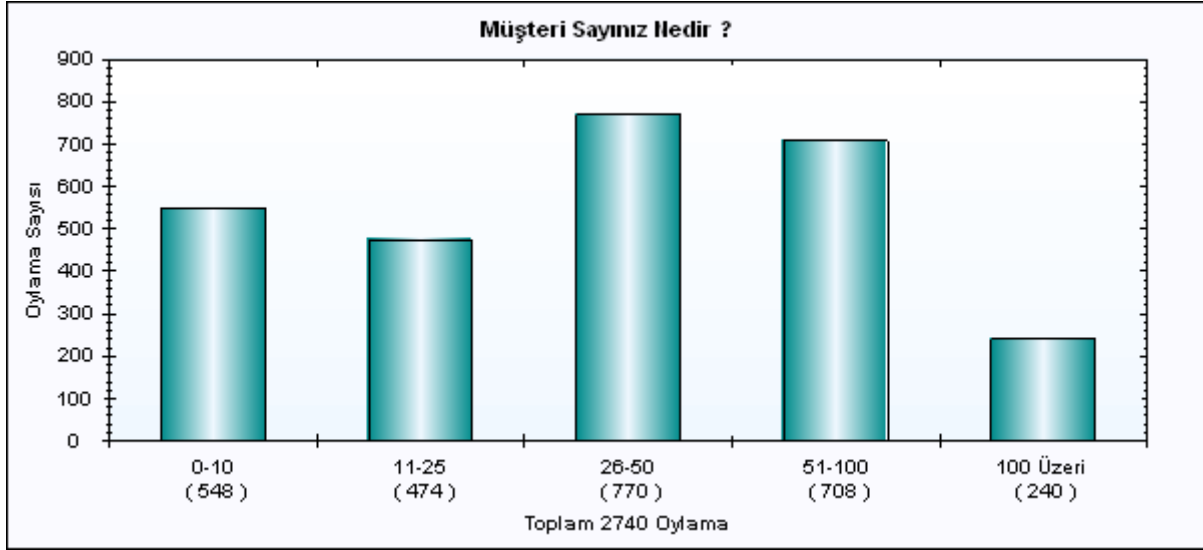
Ankete katılanların %17,3'ü 11-25 arasında mükellefi olduğunu, %28,1'i 26-50 arasında mükellefi olduğunu, %25,8'i 51-100 arasında mükellefi olduğunu, %8,7'si 100 ve üzerinde olduğunu beyan etmişlerdir.

Diğer bir deyişle bu durum katılımcıların %37,3'ünün 25 mükelleften daha az sayıda müşteri portföyleri olduğunu gösterirken, % 62,6'sının 25 ve daha fazla mükellefe sahip olduklarını göstermektedir. Mükellef dağılımında dengesizlik olduğunu söylemek zor değildir.

Meslek mensupları arasında öteden beri tartışılan bir konu olan mükellef dağılımı hususu aslında dile getirilmekte de sıkıntı yaşanan bir konudur. Uygulamada bir meslek mensubunun yüzlerce mükellefle birlikte çalıştığı durumlara rastlanılmaktadır ki o zaman haklı olarak aklı şu soru gelmektedir. Bu kadar çok mükellefle çalışan bir meslek mensubu bu sayıdaki mükelleflerin yükümlülüklerine, ödevlerine ve danışmanlığına yeteri kadar vakit ayırabilmekte midir? Tek başına altından kalkamayacağına göre yeteri kadar eleman istihdam

etmekte midir? Bu sorulara cevap vermeden söz konusu hususun tartışılmasını meslek camiasına bırakıyoruz.

GRAFİK-7

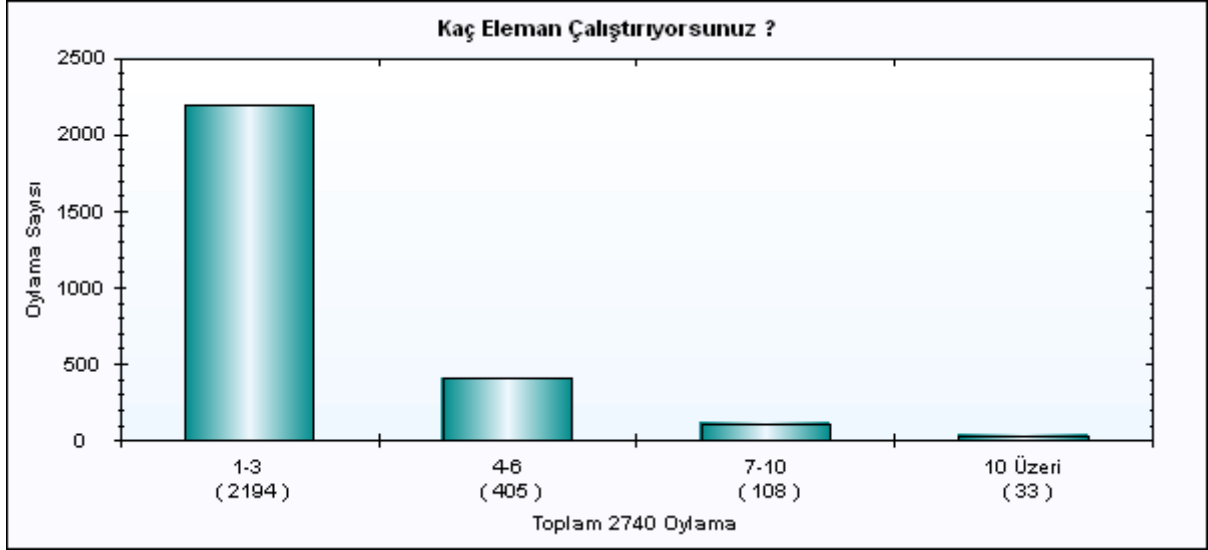


4. Meslek Mensuplarının İstihdam Ettikleri Eleman Sayısı

Meslek mensuplarının istihdama katkısını öğrenmek ve muhasebe ve vergi camiasının kendi mensuplarını yetiştirmesi hususunda tespit yapmak açısından sorulan bu soruya katılımcıların önemli bir kısmı aşağıdaki grafikte görüleceği üzere 1-3 cevabını vermiştir. Katılımcıların % 80'i 1-3 arasında eleman istihdam ettiğini beyan ederken, %14,7'si 4-6 arasında, % 3,9'u 7-10 arasında, %1,2'si 10 ve üzeri sayıda eleman çalıştırdıklarını beyan etmişlerdir.

Aslında verilen cevaplara bakıldığında, sahip olunan mükellef sayısı ile istihdam edilen personel arasındaki çelişkili durum biraz daha net ortaya çıkmaktadır.

GRAFİK-8

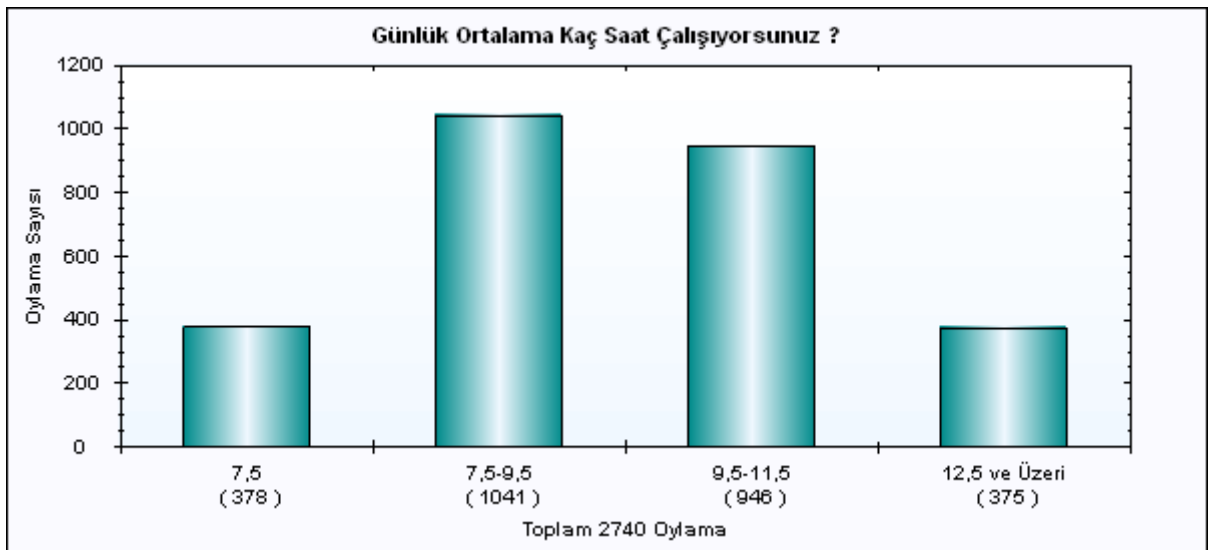


5. Meslek Mensupların Günlük Ortalama Çalıştığı Saat Süresi

Bilindiği üzere 4857 sayılı İş Kanunu uyarınca haftalık çalışma saati olağan şartlarda 45 saat olarak düzenlenmiştir (m.63). Bu süre olağan olarak normal şartlarda bir kişinin iş yaşamı dışında geçirmek zorunda olduğu özel ve sosyal yaşamı, fiziksel ve biyolojik özellikleri vb. unsurlar dahilinde, verimlilikleri düşmeden yüksek randımanla ne kadar çalışabilecekleri bilimsel hesaplamalar dikkate alınarak tespit edilmiştir. Dolayısıyla bu sağlıklı çalışma yaşam için belirlenmiş bir süredir.

Ankete katılan meslek mensuplarının verdikleri beyanlara bakıldığında bir kısmının bu süreye uygun çalıştığı ancak diğer bir kısmının ise bu sürenin çok üstünde çalıştığı görülmektedir. Katılımcıların %51,7'si günde en fazla 9,5 saat ortalama ile çalışırken, % 48,3'ünün günlük ortalama çalışma süresinin 9,5 saati geçtiği anlaşılmaktadır. Bu da İş Kanunu çerçevesinde belirlenen “olması gereken süre”nin üstünde seyretmektedir ki yorucu ve randımanı düşürür bir çalışma demektir.

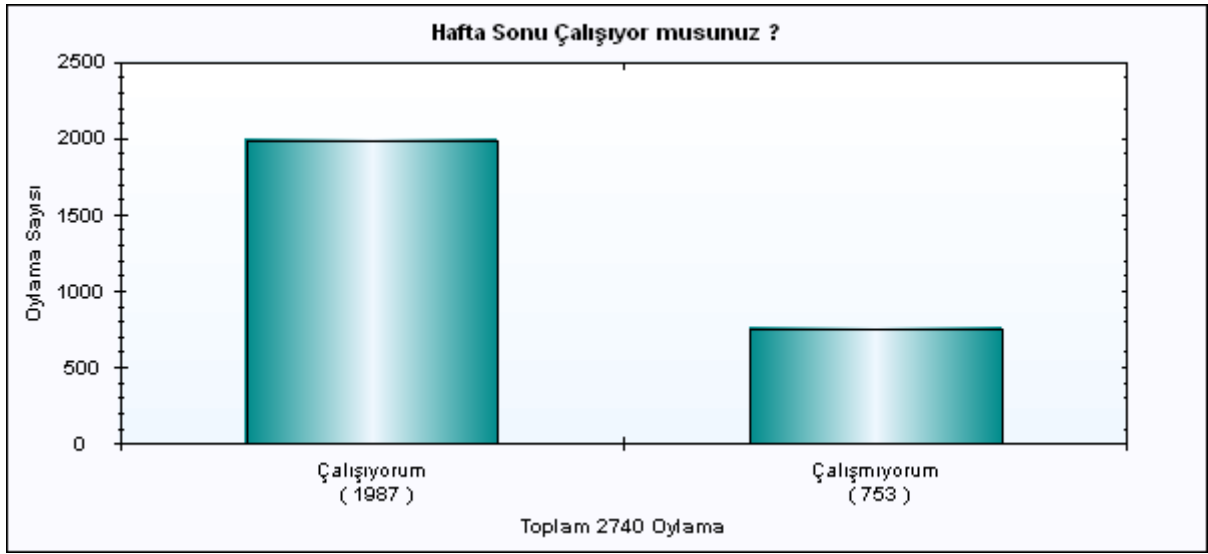
GRAFİK-9



6. Meslek Mensupları Hafta Sonu Çalışıyor Mu?

Günlük çalışma saatlerinin oldukça fazla olması yetmemekte olmalıdır ki ankete katılanların %72,5'i hafta sonu da çalıştığını beyan etmiştir. Bu durum meslek mensuplarının oldukça ağır ve yorucu şartlar altında çalıştığının bir başka göstergesidir. Katılımcıların sadece % 27,5'i hafta sonu çalışmadığını beyan etmiştir. Günlük çalışma saatleri ile beraber düşünüldüğünde bazı meslek mensuplarının haftalık çalışma süresinin 60-70 saat aralığında ya da üzerinde olduğuna ulaşılabilir.

GRAFİK-10

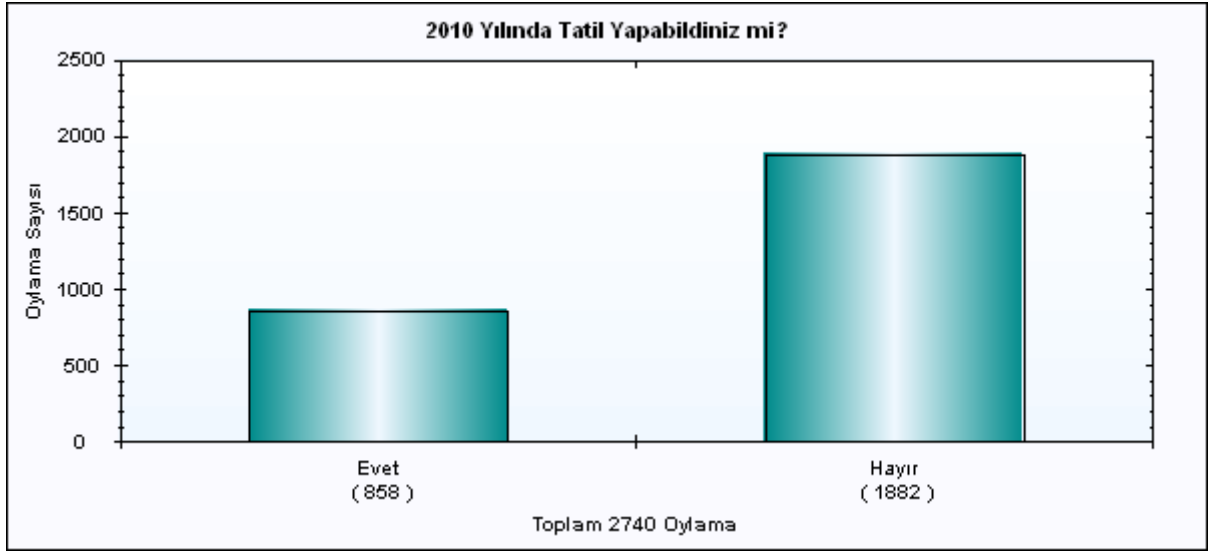


7. Meslek Mensupları 2010 Yılında Mali Tatil Yapabildi Mi?

Bilindiği üzere 5604 sayılı "Mali Tatil İhdas Edilmesi Hakkında Kanun" uyarınca her yıl 1-20 Temmuz arası mali tatil uygulanmakta ve bu süreye denk gelen vergisel yükümlülöklere ilişkin bazı süreler uzatılmaktadır. Bu kanunun getirilme amacı 3568 sayılı Yasa kapsamında görev yapan SM ve SMMM'lerin bildirim ve ödevlerine ilişkin sürelerde esneklik sağlayarak yoğun iş tempoları arasında yılın bir döneminde dinlenmelerini sağlamaktır. Peki acaba bu Kanun ne kadar amacına ulaşmıştır? Ya da hizmet etmektedir?

Katılımcıların % 68,6'sı 2010 yılında Mali Tatil'den yararlanamadıklarını beyan etmişlerdir. Dolayısıyla verilen bu cevap Kanun'un amacına hizmet etmediği fikrini uyandırmaktadır. Tabi tatil kavramından ne anlaşılması gerektiği göreceli bir husus olmakla birlikte, tatil yapmanın ekonomik olanaklarla da doğrudan bağlantısı olduğu da gözden kaçırılmamalıdır. Ancak bu durumlar Kanun'un amacına hizmet etmediği gerçeğini değiştirmemektedir. Uygulamada da meslek mensuplarının Mali Tatil ile ilgili şikayetleri ve sıkıntı yaşadıkları gözlemlenmektedir.

GRAFİK-11



III. MESLEK MENSUPLARININ MESLEKİ SORUNLARI

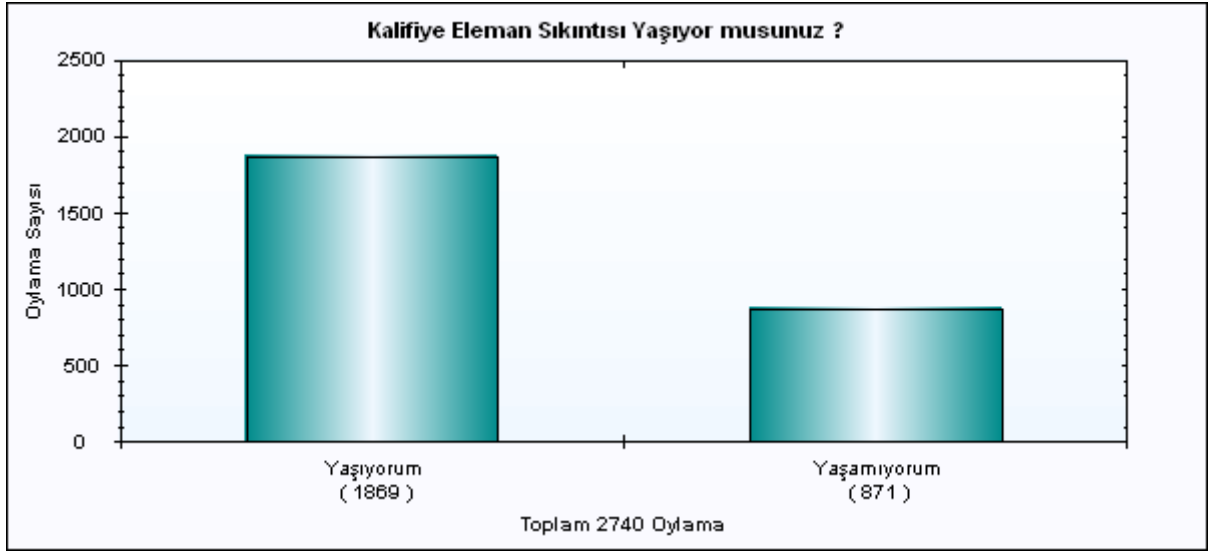
1. Meslek Mensuplarının Kalifiye Eleman Sıkıntısı

Katılımcıların istihdam ettikleri ya da eleman temin etmek istemeleri durumunda nitelik itibarıyla çalıştırdıkları kişileri yeteri derecede kalifiye bulup bulmadıklarını ölçmek amacıyla sorulan bu soruya çoğunlukla olumsuz yanıt verildiği dikkat çekmektedir. Ankete katılan meslek mensuplarının %68,2'si kalifiye eleman sıkıntısı yaşadığını beyan etmektedir. % 31,8'i yeteri nitelikte eleman bulduğuna inanmaktadır.

Aslında Türkiye'de iş gücü piyasasının genel sorunu mahiyetinde olan nitelikli eleman temin edilememesi, muhasebe ve vergi camiasında da kendini göstermektedir. Ülke olarak eğitim konusunda zayıf noktalarımız olduğu bir gerçektir. Öğretim sistemimizin ağırlıklı olarak teorik kalması ve pratiğe yeterince önem verilmeyişi, ezberci bir sistem yaratmış ve bireylerin kalıcı bilgi sahibi olmalarının önünü tıkamıştır. Dolayısıyla yaşanan problemin meslek camiasının probleminden ziyade genel bir sorun olduğu ortadadır.

Diğer yandan pratik yaşamı da görmüş biri olarak gözlemlerimiz ve tecrübelerimiz göstermektedir ki muhasebe ve vergi camiasında eleman yetiştirilme anlayışı da yeterine kavranılmamıştır. Bunun arkasında elbette pek çok neden vardır. Ancak uygulamanın içindeki pek çok meslek mensubunun bireysel olarak kendini yeterince yetiştirmediği, kendi elemanlarını düzenli eğitime tabi tutmadığı, hatta bilgisini dahi paylaşmak istemediği de bilinen ancak ifade edilmekten kaçınılan bir husustur. Yukarıda ifade etmeye çalıştığımız eğitim sistemindeki eksiklikler ve bireysel çalışmaların yeterli olmaması ile birlikte, meslek camiasında da eskilerin tabiriyle “usta-çırak ilişkisi” de kalmamıştır.

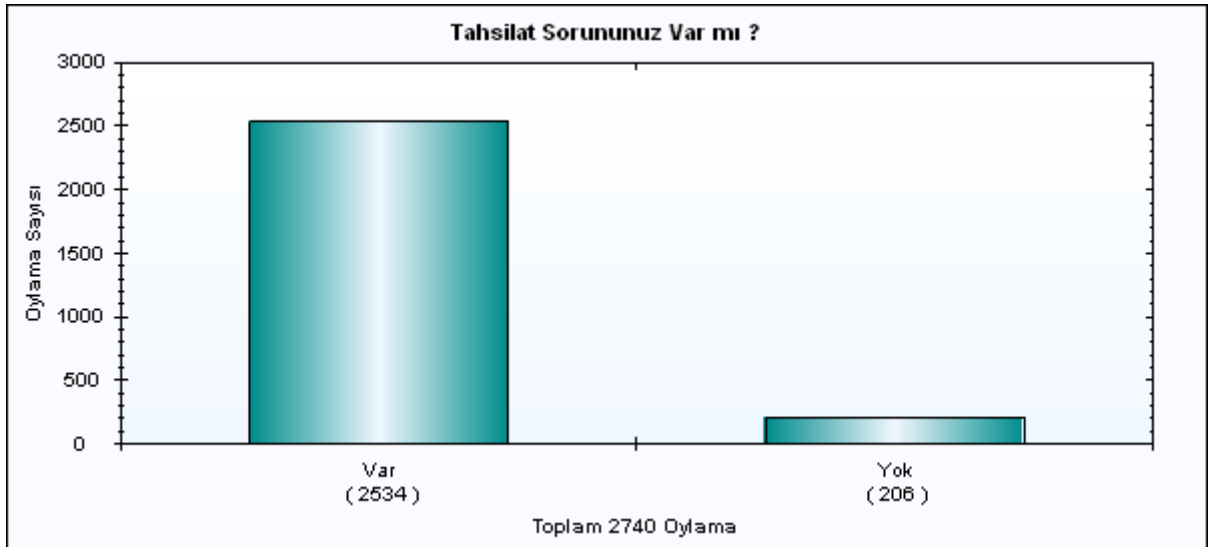
GRAFİK-12



2. Meslek Mensuplarının Tahsilat Sorunu

SM ve SMMM'lerin önemli sorunlarından biri olan tahsilat sorunu katılımcıların beyanlarından anlaşıldığı üzere halen tüm ağırlığı ile devam etmektedir. Katılımcıların %92,4'ü tahsilat sıkıntısı yaşadığını ve mükelleflerden alacaklarını tahsil etmekte problem yaşadığını ifade etmiştir.

GRAFİK-13

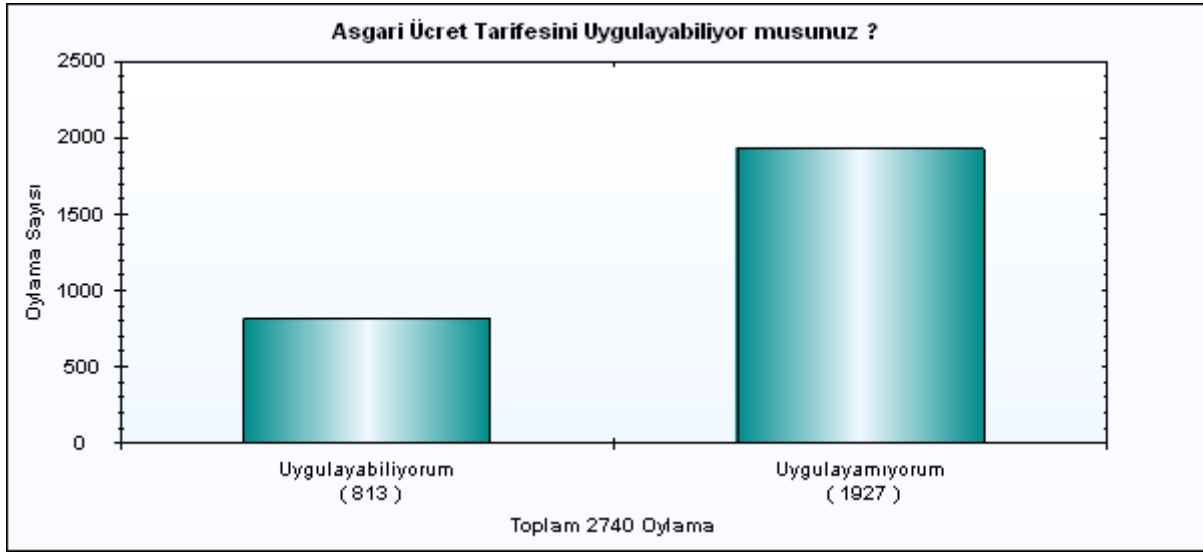


3. Meslek Mensupları Asgari Ücret Tarifesini Uygulayabiliyor Mu?

Bindiği üzere meslek mensuplarının uygulaması gereken bir ücret tarifesi mevcuttur ve bu tarife her yıl yeniden yayınlanarak yürürlüğe girmektedir. Bu tarifede meslek mensuplarının verdikleri hizmetlerde tahsil etmeleri gereken (ya da (!) beklenen) asgari bedeller tespit edilmekte, meslek mensuplarının mükelleflerle yaptıkları anlaşmalarda üst sınır tespit edilmeksizin en az almaları gereken ücretlere yer verilmektedir. Hatta yine bilindiği üzere KDV Kanunu'nun 27/5 hükmü gereği bu tarifedeki bedellerin altında düzenlenen makbuzlardaki KDV'lerde kabul edilmemekte ve ikmalen tarhiyata muhatap olunabilmektedir.

Durum böyle olmakla birlikte ankete iştirak eden katılımcıların % 70,3'ü asgari ücret tarifesini uygulayamadıklarına, diğer bir deyişle bu tarifede belirlenen rakamların altında bedel tahsil ettiklerine işaret etmektedirler. Meslek mensuplarının kronik hale gelen bu problemin çözümü ise kolay bir husus değildir. Ancak şu da bir gerçektir ki SM, SMMM (hatta avukatlık vb. hizmetler) hizmetlerini mükellefler önemsememekte, önemsemedikleri için de ödemek istedikleri bedeller düşük miktarda kalmaktadırlar. Çoğu kez 50 TL – 100 TL gibi bedeller için pazarlık yapıldığı, tartışmalar yaşandığı hatta mükellef kaybedildiği gözlemlerimiz arasındadır. Oysaki bu hizmetlere yeteri kadar önem verilmeli, ona göre meslek mensubu tercih edilmeli ve karşılığı da ödenmelidir. Netice itibariyle meslek mensuplarının tahsilat sıkıntısı tüm hızıyla devam etmektedir.

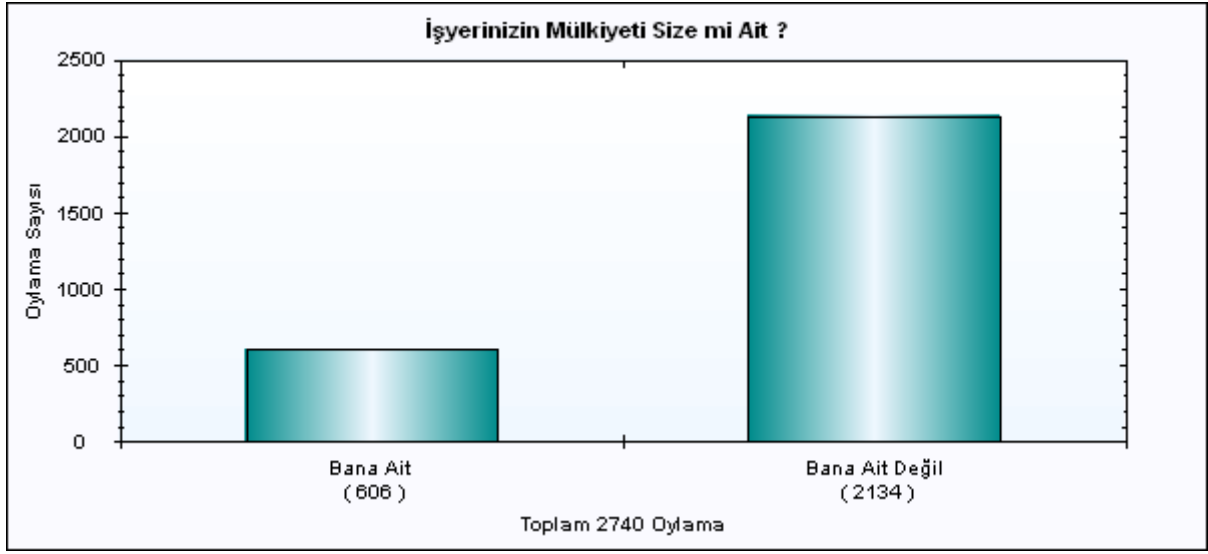
GRAFİK-14



4. Meslek Mensuplarının İşyerleri Hakkında Bilgiler

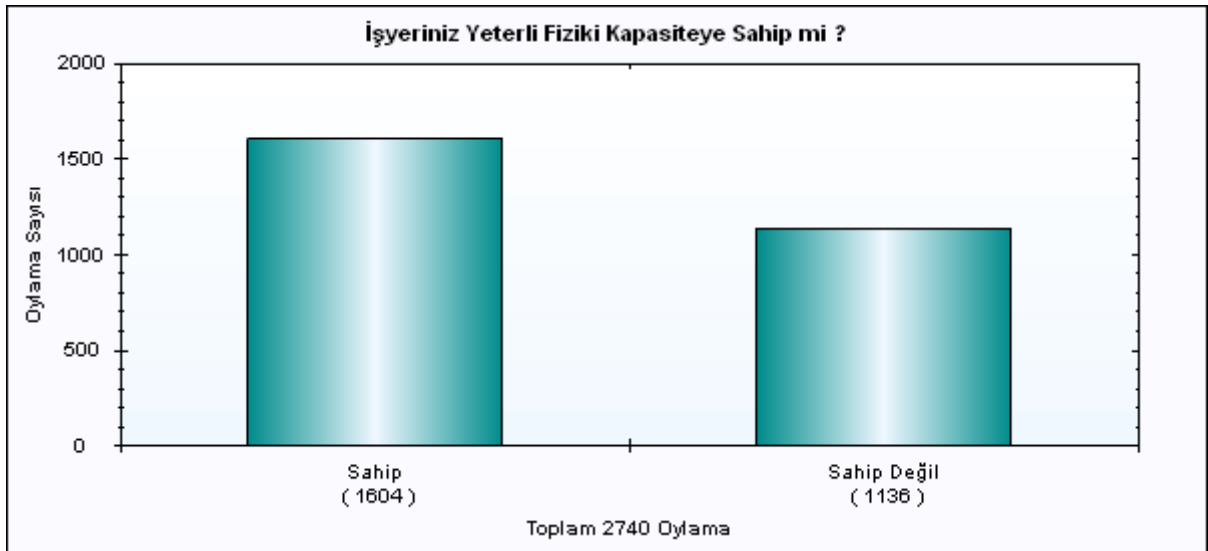
Meslek mensuplarının büro maliyetleri arasındaki ilk kalemlerden biri ödedikleri kiralardır. Meslek mensuplarının kiracı konumunda olup olmadığını sorgulamak amacıyla sorulan işyerlerinin mülkiyetinin kendilerine ait olup olmadığı sorusuna karşın katılımcıların % 77,8'i kendi mülkiyetinde olmayan işyerlerinde faaliyetlerini sürdürmekte olduklarını ifade etmiştir. Diğer bir ifade ile ağırlıklı olarak meslek mensupları “kiracı” konumundadırlar.

GRAFİK-15



Diğer yandan katılımcıların % 58,5'i işyerlerinin yeterli fiziki kapasiteye sahip bulurken, % 41,5'i yeterli fiziki kapasiteye sahip olmayan işyerlerinde faaliyetlerine devam ettikleri kanısındadırlar.

GRAFİK-16

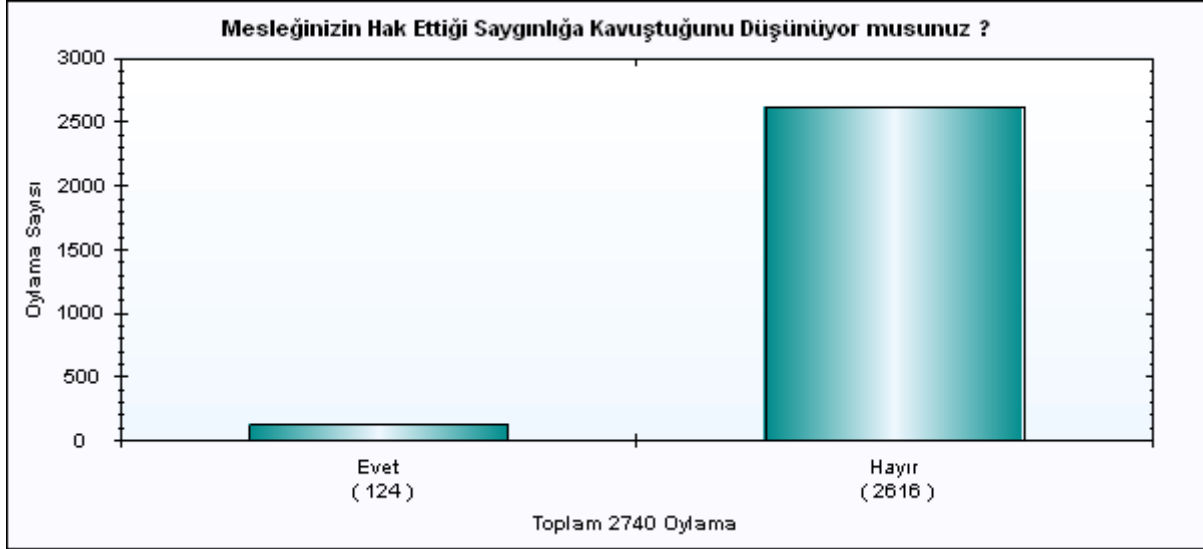


5. Meslek Mensuplarına Göre Mesleki Saygınlık

Toplum halinde yaşayan bireylerin genel olarak arzu ettikleri hususlardan biri de saygın bir mesleğe sahip olmaktır. Bu ekonomik nedenler yanında ayrıca sosyal bir gereksinimdir. Ancak meslek mensuplarının verdiği beyanlara bakılırsa çok önemli bir kısmı mesleklerinin hak ettiği saygınlıkta olmadığını düşünmektedir.

Ankete katılan meslek mensuplarının %95,4'ü toplumun mesleklerine saygı duymadıklarını, mesleklerinin yeterli saygınlığa kavuşmadıklarını işaret etmektedir. Oysaki muhasebe ve vergi gibi son derece teknik ve özel bir konuda gerek bilgi gerek eğitim açısından saygınlığı hak eden bir meslek mensubunun bundan yakınması toplumsal bakış açımızda da gerek mesleğe gerek vergi ve muhasebe konusunda sorun olduğuna bir işarettir.

GRAFİK-17



6. Meslek Mensuplarına Göre Meslekte Haksız Rekabet

Sermayeden ziyade fikre ve emeğe dayalı mesleklerde haksız rekabet konusu her zaman tartışılmalı bir husus olmuştur. SM ve SMMM'ler açısından da gerek yetkiye sahip olmadığı halde (ruhsatsız) defter tutan ve beyanname verenler gerek tarife dışı uygulamalarla piyasa ücretlerini düşürenler her dönemde haksız rekabete neden olanların başında gelmektedirler. Başlıklar halinde haksız rekabete neden olan nedenler şöyle sıralanabilir³:

- 1- Kaçak büroların yarattığı haksız rekabet
- 2- Ruhsat kiralamanın yarattığı haksız rekabet
- 3- Bağımlı çalışanların yarattığı haksız rekabet,
- 4- Meslek mensuplarının bürolarına bağlı şubelerin yarattığı haksız rekabet
- 5- Ücret tarifesinin altında hizmet verilmesinin yarattığı haksız rekabet
- 6- Müşterilerden kaynaklanan haksız rekabet
- 7- Tabela, ilan, reklam yoluyla yapılan haksız rekabet

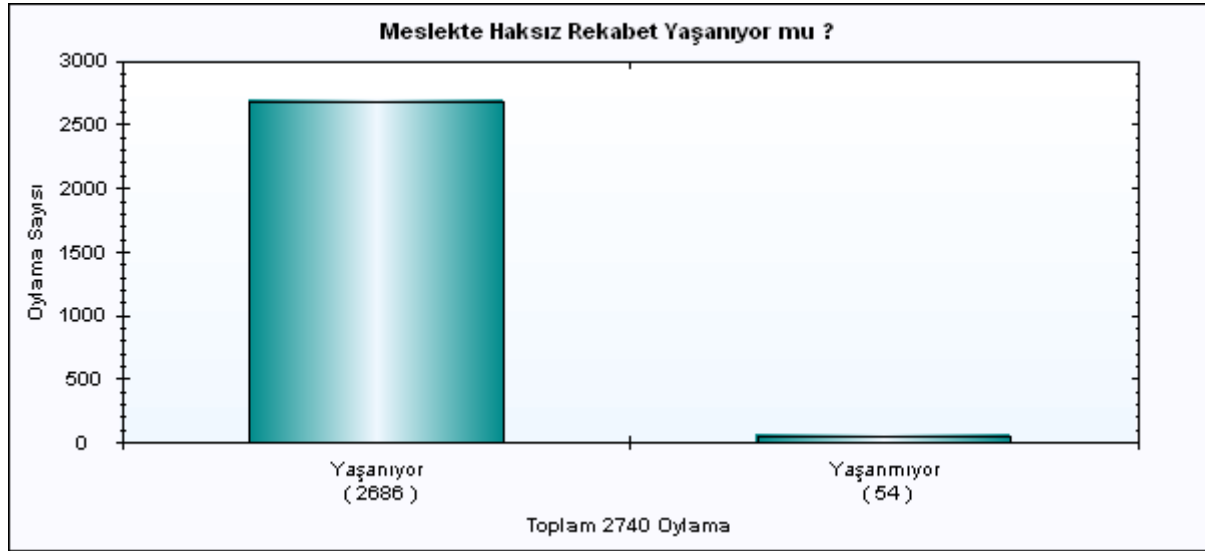
³ Söz konusu nedenlerin detayları için bkz. Yahya ARIKAN, "Kamuoyunda Mesleki İtibarımızı Yok Eden Haksız Rekabete Gelin Hep Birlikte Son Verelim", **Mali Çözüm Dergisi**, Sayı:52, Temmuz-Ağustos- Eylül 2000.

8- Yasal düzenlemelerden kaynaklanan haksız rekabet

Ankete verilen cevaplara bakıldığında da meslek mensuplarına göre haksız rekabetin halen devam ettiği anlaşılmaktadır. Katılımcıların % 98 gibi büyük bir oranı meslek mensupları arasında haksız rekabet olduğunu düşünmektedirler.

Bu konuda çözüm üretmek başta meslek odalarına, meslek mensupları arasındaki dayanışmaya düşmektedir. Tabii toplumsal bakış açısının da bu tip durumlarda haksız rekabete neden olan kişilere prim vermemesi de bir o kadar önemli bir durumdur.

GRAFİK-18

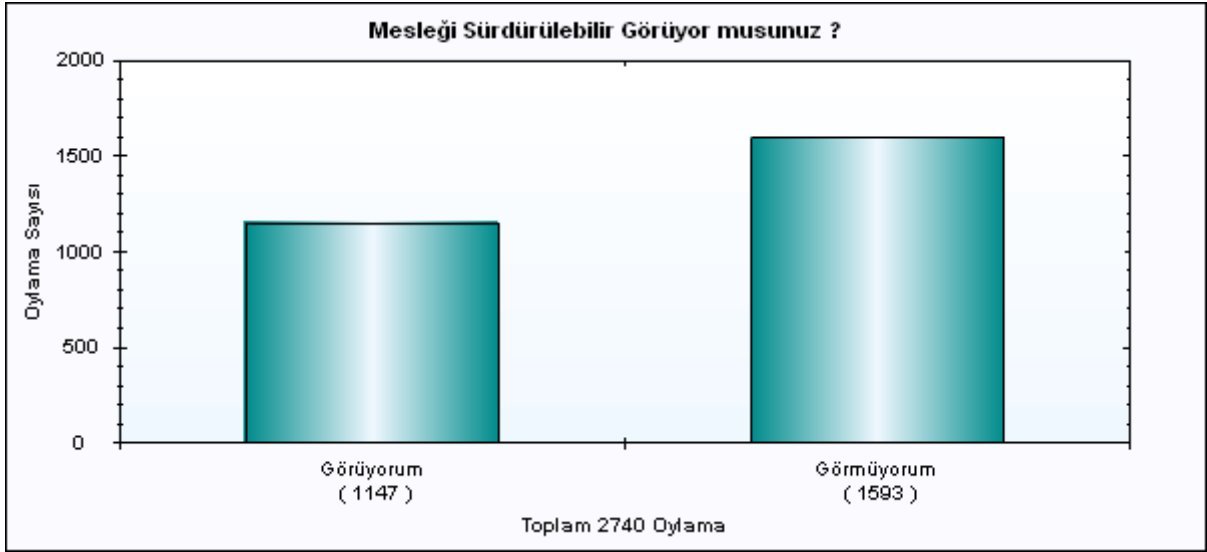


7. Meslek Mensuplarına Göre Mesleğin Sürdürülebilirliği

Mesleğin sürdürülebilirliği gelecekteki konumunun iyi olmasından, kanuni düzenlemeler çerçevesinde hak ettiği yere ulaşmasına kadar çok geniş bir yelpazeyi kapsamaktadır. Bir meslek ne kadar sürdürülebilir kabul edilirse o kadar tercih edilir ve mensupları tarafından sahiplenilir.

Katılımcıların verdiği beyanlara bakıldığında SM ve SMMM'lerin bu konuda istikrarlı bir kararlılığa sahip olmadığı görülmektedir. Ankete katılanların %41,8'i mesleklerini sürdürülebilir olarak görürken, %52,8'i sürdürülebilir olarak görmemektedirler.

GRAFİK-19



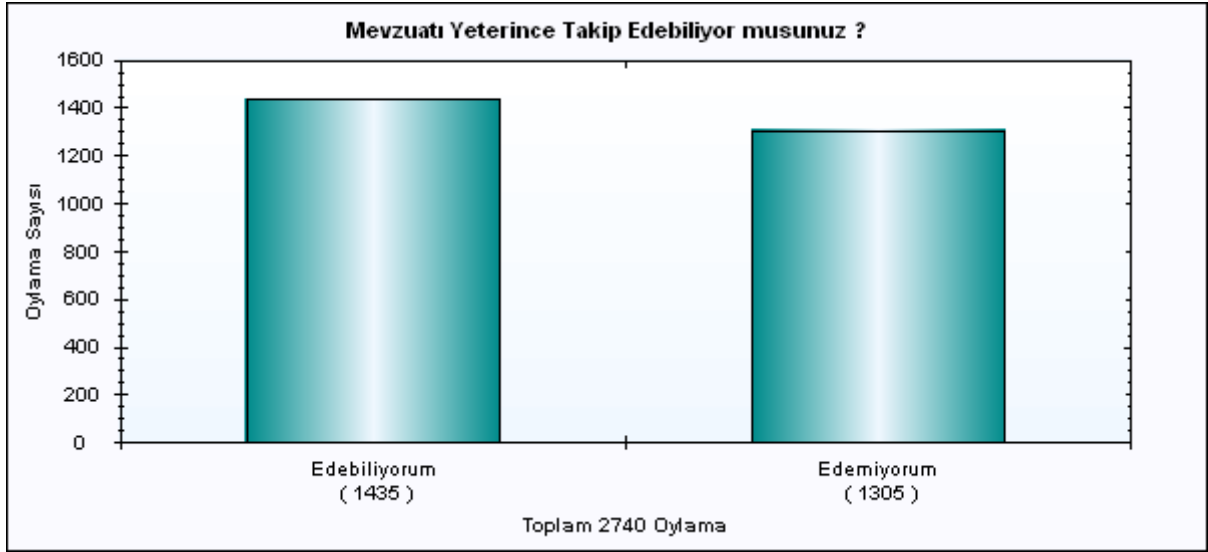
IV. MESLEKİ MEVZUAT VE KURUMLARIN FAALİYETLERİ

1. Meslek Mensuplarına Göre Mevzuatın İzlenebilirliği

Bilindiği üzere Türk Hukukunda gün geçmiyor ki bir kanuni düzenleme yapılmasın veya tebliğ, yönetmelik vb. düzenlemeler yürürlüğe girmesin. Mevzuatta yapılan sık değişiklikler vergi ve muhasebe camiasında da öyle bir noktaya gelmiştir ki yeni değişiklikleri takip etmek ve vakıf olmak başlı başına bir iş haline almıştır. Hatta belli ölçekteki vergi ve denetim firmaları sadece mevzuatı takip eden departmanlar kurmuş ya da kişiler istihdam etmeye başlamıştır. Bir ileri adımında ise hemen her firma için web sitesi aracılığı ile güncel mevzuatı hızlı bir şekilde kamuoyuna sunmak, inanılmaz bir rekabet konusu olmuştur.

Mevzuatın oldukça hareketli olduğu muhasebe ve vergi camiasında meslek mensupları mevzuatı yeterince takip edip etmedikleri konusunda birbirine yakın cevaplar vermişlerdir. Katılımcıların %52,3'ü mevzuatı yeterince takip edebildiğini düşünürken, % 47,7'si yeterince takip edemediğini ifade etmişlerdir. Kanaatimizce bu kadar sık mevzuat değişikliği meslek mensuplarını oldukça meşgul etmekle birlikte, dış yatırımcılar açısından cazip olmayan bir ortama da neden olmaktadır. Dolayısıyla kanuni düzenlemeler yapılırken bu hususun dikkate alınması zorunluluk arz etmektedir. Ayrıca mevzuatı izlemekten yorulmuş bir meslek camiasından verimlilik beklemek de ne derece anlamlıdır, tartışılabilir.

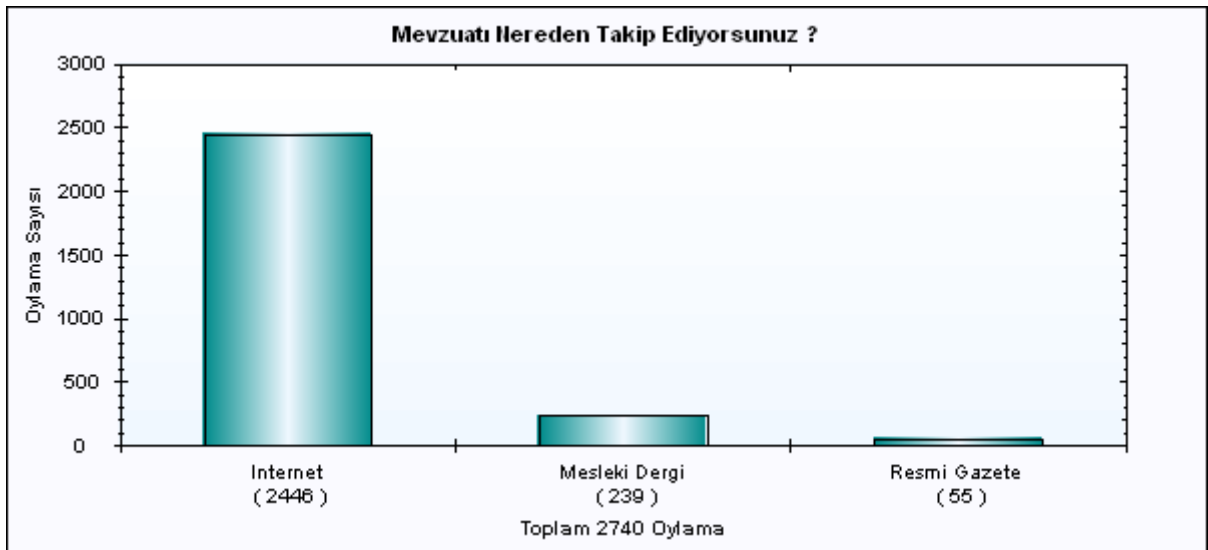
GRAFİK-20



Mevzuatın sık deęişmesi bir yana nereden ve nasıl takip edildięi de ayrı bir konudur. Mevzuatı nereden izliyorsunuz sorusuna meslek mensuplarının % 89,2'si internet cevabını vermiştir. Mesleki dergileri izleyenler %8,7, Resmi Gazete'den mevzuatı takip edenler ise %2,1 olarak gerçekleşmiştir.

İnternetin vazgeçilemeyen gücü bu konuda da kendini göstermektedir. Gerçekten de bilindięi üzere hemen herkes bir sorun yaşadığında internete sarılmakta, yorumları takip etmekte, buralarda yazılanları doğru kabul ederek karar almaktadırlar. Hatta araştırmak öyle bir boyuta gelmiştir ki araştırmak denilince internete bakmak ve arama motorlarından tarama yapmak anlayışı toplumumuzda yerleşmiştir. Tabi bu davranışın doğru ve yerinde olup olmadığı tartışılabilir ve bu çalışmanın amacı dışındadır. Ancak ne var ki internette denetlenmeyen ve kontrol edilmeyen bilgilerin çoğunlukta olduęu da bir gerçektir.

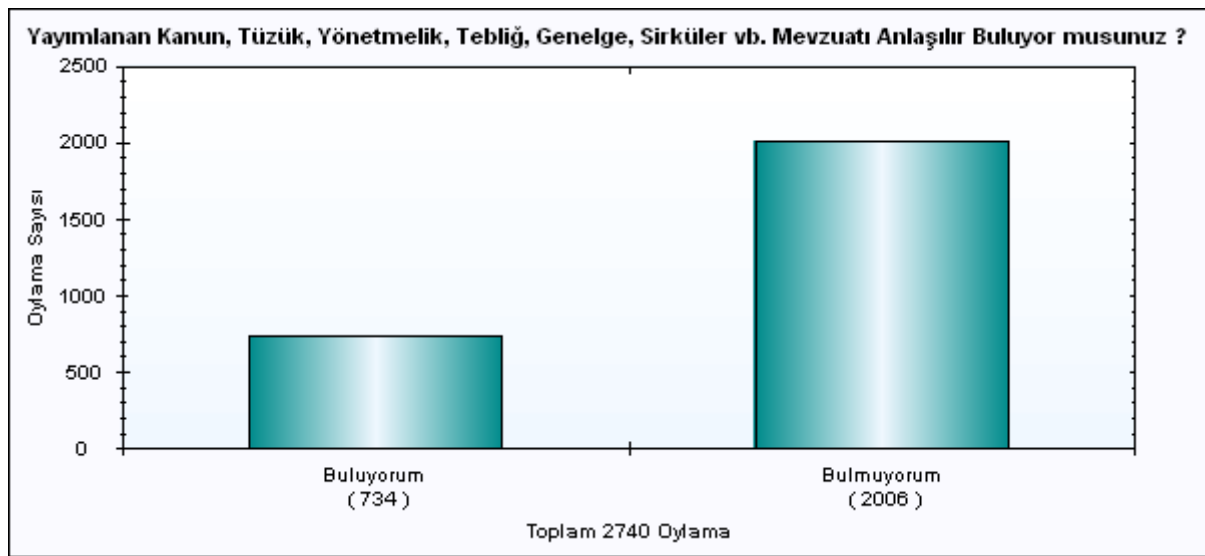
GRAFİK-21



Diğer yandan yayınlanan hukuki düzenlemelerin anlaşılır olup olmadığı sorusu da meslek mensuplarına yönlendirilen ayrı bir tartışma konusudur. Gerçekten de yayınlanan hukuki düzenlemelerin dili çoğu zaman anlaşılır olmadığı gibi devrik, anlatım bozukluğuna sahip, karışık cümlelerle karşılaşmaktadır ve konunun uzmanlarının dahi anlayamadığı ifadelerle rast gelmek mümkündür.

Zaten buna paralel olarak meslek mensuplarının önemli bir kısmı da hukuki düzenlemeleri yeterince anlaşılır bulmamaktadır. Katılımcıların %73,2'si kanun, tüzük, yönetmelik, tebliğ, genelge, sirkülerler vb. düzenlemeleri anlaşılır bulmamaktadır. Bu oran dahi hukuki düzenlemelerin ne derece kötü bir dille yayımlandığını anlamaya yeterlidir.

GRAFİK-22

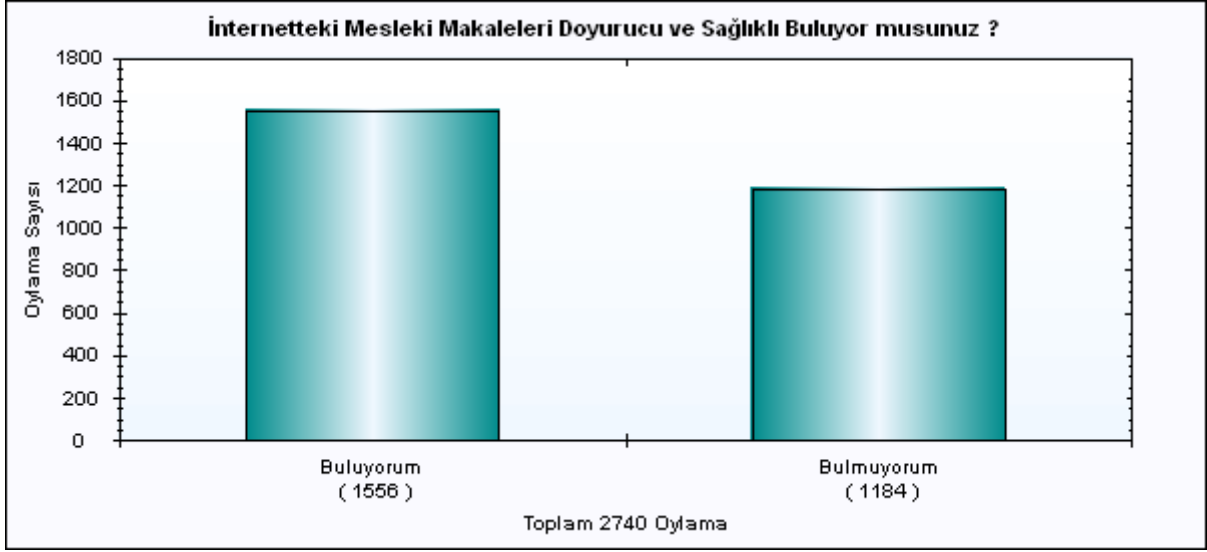


2. Meslek Mensuplarına Göre İnternetteki Mesleki Makalelerin Güvenilirliği ve İnternette Alışveriş

Mevzuatı yoğun olarak internette izleyen meslek mensupları acaba internete ne kadar güveniyor? İnternette okuduğu makale, yorum vb. görüşlerin doğruluğuna ne derece inanıyor? Meslek mensuplarının %89,2'si mevzuatı internette takip etmesine karşın sadece %56,7'si internetteki bilgilere güvenmektedir.

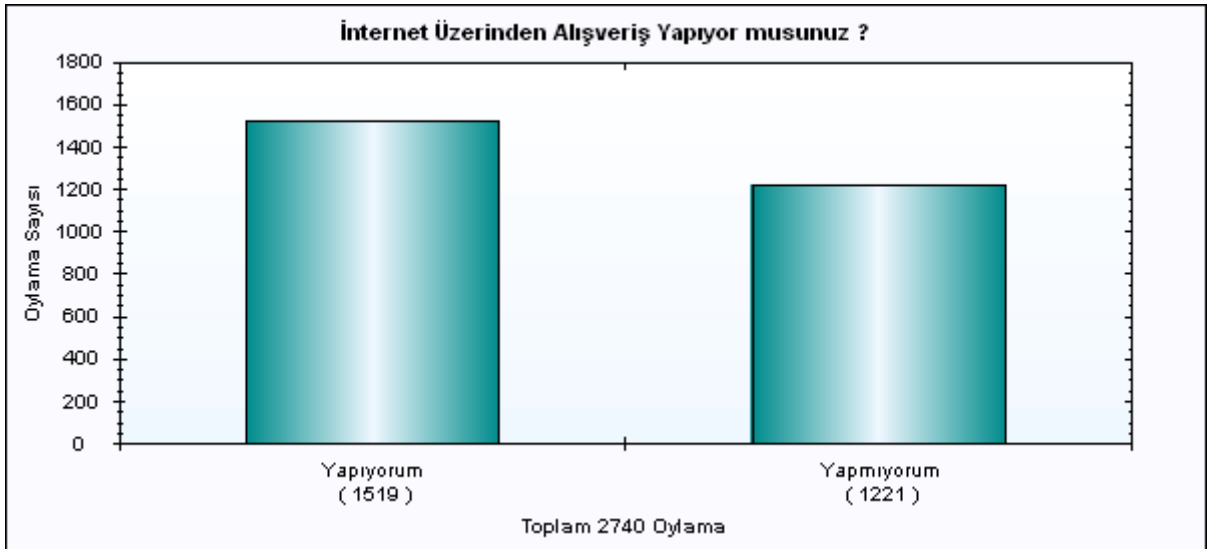
İnternet bir takım bilgileri hatırlamak, anımsamak, göz atmak vb. unsurlar için yararlıdır. Tartışmasız pek çok meslek mensubu da bu amaçla interneti kullanmaktadır. Ancak karmaşık hukuki sorunlarda salt internette çözüm üretmek mümkün değildir. Bu soruya verilen cevaplara bakılırsa aslında meslek mensupları da bunun farkındadır. O nedenle çoğunlukla internete kanunları okumak ve izlemek için başvurmaktadır (katılımcıların %89,2'si) ancak makale vb. yayınların çok güvenilir olmadığını da bilmektedir (katılımcıların sadece %56,7'si güvenilir buluyor).

GRAFİK-23



İnternette içli-dışli olan meslek mensupları günümüzün en hızlı büyüyen sektörlerinden biri olan elektronik ticaretle arasının nasıl olduğuna dair sorulan soruya %55,4'ü internette alışveriş yaptığını, % 44,6'sı ise yapmadığını beyan etmişlerdir. Hemen her 2 meslek mensubundan biri internette alışveriş yaparken diğer yapmamayı tercih etmektedir.

GRAFİK-24

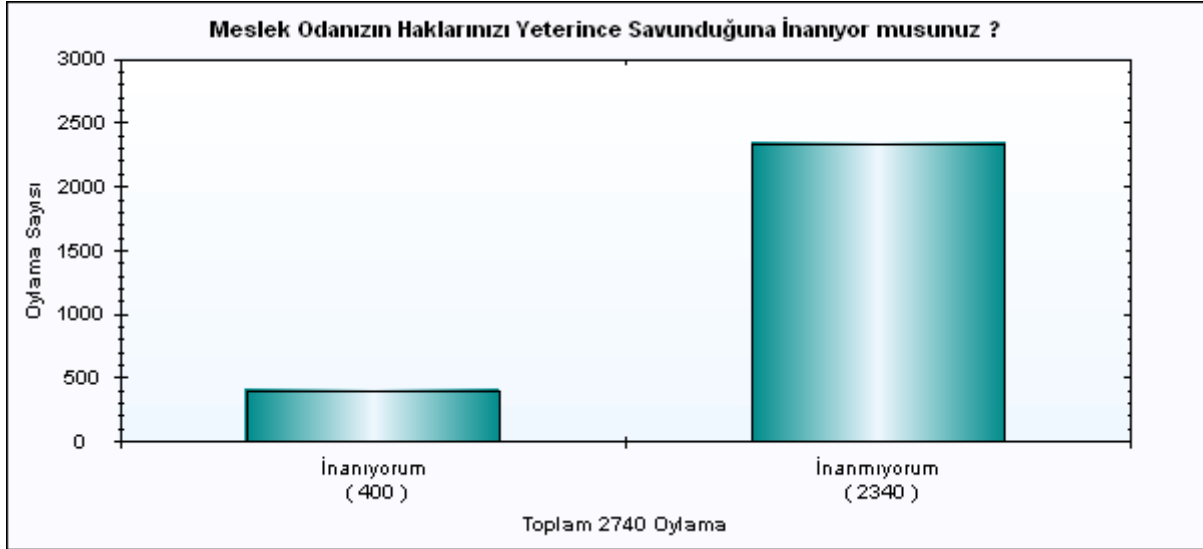


3. Meslek Mensuplarının Meslek Odalarına Güveni

Mesleki odalar belli meslek gruplarının gelişmesi, daha sağlıklı bir çerçevede çalışması için oluşturulan tüzel kişiliğe sahip kamu kuruluşu niteliğindeki meslek kuruluşlarıdır. Meslek mensuplarının bağlı oldukları odalarının mesleki haklarını yeterince

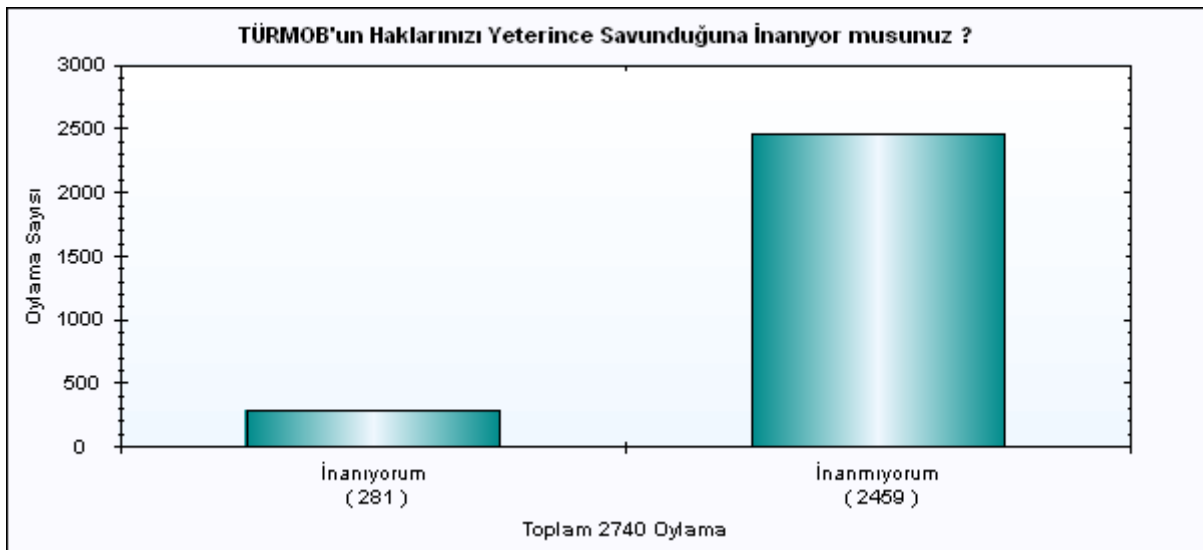
savunup savunmadıklarına yönelik olarak meslek mensupları büyük bir kesimle olumsuz cevap vermiştir. Katılımcıların %85,4'ü odalarının haklarını yeterince savunmadığını düşünmektedirler. Aslında bu durum meslek mensuplarının kendi içlerinde de sorunları olduğunu açık olarak gösteren üzüntü verici bir olaydır.

GRAFİK-25



Mesleki odaların bağlı olduğu üst birlik olan Türkiye Serbest Muhasebeci Mali Müşavirler ve Yeminli Mali Müşavirler Odaları Birliği (TÜRMOB) de meslek mensupları açısından oldukça önemli bir mesleki kuruluştur. Merkezi Ankara'dadır. Ancak katılımcıların %89,7'si TÜRMOB'un haklarını yeterince savunmadığını düşünmektedirler. Bir önceki soruya verilen cevaba paralel olarak anlaşılmaktadır ki meslek mensupları odalarının ve TÜRMOB'un mesleki haklarını savunmadıklarına inanmaktadırlar.

GRAFİK-26



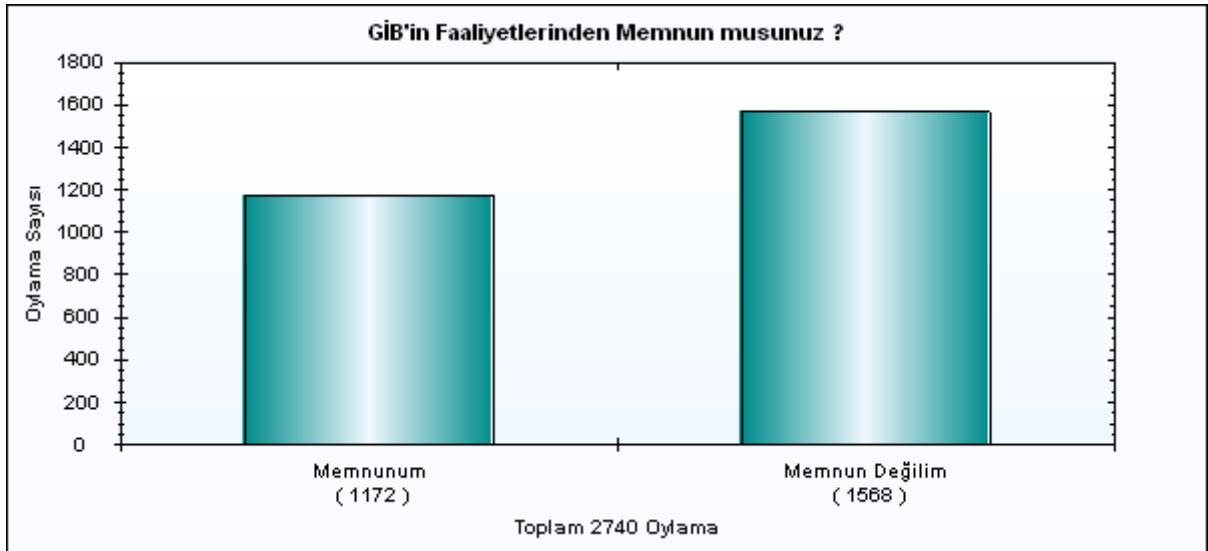
4. Meslek Mensupları ve Kamu Kurumları

Meslek mensupları mesleki faaliyetlerini icra ederken pek çok kamu kurumu ile muhatap olmak durumundadırlar. Özellikle Gelir İdaresi Başkanlığı ve bağlı Vergi Dairesi Başkanlıkları ile Sosyal Güvenlik Kurumu bu kurumların başında gelmektedirler. Dolayısıyla bu başlık altında bu iki kurumun faaliyetlerinin meslek mensupları açısından durumları irdelenmiştir.

Ülkemizde vergi denilince akla gelen ilk kurumlardan olan ve meslek mensuplarının yakından izlediği Gelir İdaresi Başkanlığı, yayınladığı tebliğ, sirküler, özgelgeler gibi düzenlemelerle uygulamaya yön vermektedir ve bu konumu açısından Gelir İdaresi Başkanlığı için vergi ve muhasebe dünyasının baş aktörlerindedir demek yanlış olmayacaktır.

Katılımcıların %42,7'si Gelir İdaresi Başkanlığı'nın faaliyetlerinden memnun değilken, daha büyük oranda % 57,3'ü memnun olduklarını ifade etmektedirler. Dolayısıyla meslek mensuplarının hemen hemen yarısı memnun iken diğer bir yarısı bu kurumdan memnun değildir.

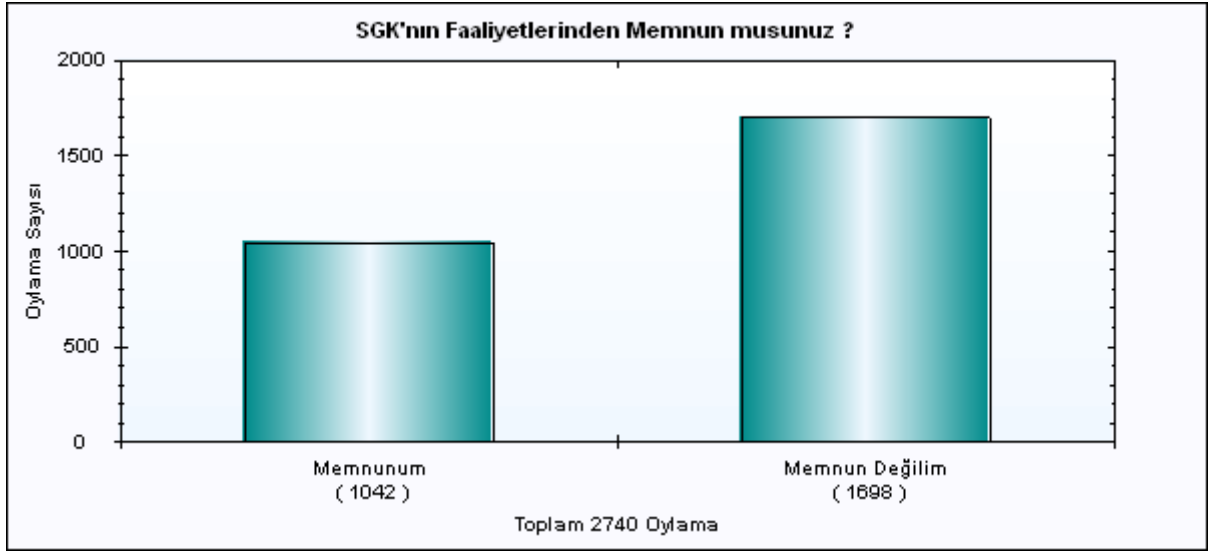
GRAFİK-27



Meslek mensuplarının yakinen takip ettiği bir diğer kurum ise Sosyal Güvenlik Kurumu'dur (SGK). Hatta yaptırımları ile zaman zaman vergi kanunlarının önüne geçen SGK işlemlerinin düzenli bir sistem içinde gerçekleştirilmesi ve yayınlanan düzenlemelere çabuk vakıf olunması önem kazanabilmektedir.

Böylesine önemli bir kurumun faaliyetlerinden de katılımcıların %61,9'u memnun olmadıklarını ifade ederken, %38,1'i ise memnuniyet içinde olduklarını ifade etmişlerdir. Gelir İdaresi Başkanlığı'nın faaliyetlerine nazaran meslek mensupları SGK'nun faaliyetlerinden daha az memnundur demek mümkündür.

GRAFİK-28



SONUÇ

Vergi ve muhasebe camiasının önemli aktörleri arasında yer alan SM ve SMMM'lerin mesleki sorunlarından bazılarını güncel anlamda gündeme getirmek ve tespit etmek amacıyla yapılan anketten elde edilen sonuçlara göre öteden beri devam eden problemlerin aynı hızla devam ettiği anlaşılmaktadır. Tespit edilen hususlar özetle şöyle sıralanabilir:

- SMMM olmak için fakülte mezuniyeti gerektiren kanuni zorunluluk bir yana SM ve SMMM meslek camiasında eğitim seviyesi son derece yüksek bir meslek grubu olduğu anlaşılmaktadır. Meslek mensuplarının %82,4 gibi önemli bir kısmı lisans ve lisansüstü seviyede eğitim almıştır ve % 91,1'i SMMM unvanına sahiptir. Bunun yanında söz konusu meslek grubunun % 36,9'u 10 yılın altında tecrübeye sahip iken, %63,1'i 10 yıldan fazla bir tecrübeye sahiptir. Bu da meslek mensuplarının oldukça deneyimli bir profile sahip olduğunu göstermektedir.

- Eğitilmiş ve tecrübeli bir profile sahip olan SM ve SMMM'lerin %20'sinin mükellef sayısı 10 ya da 10'un altında iken %17,3'ü 11-25 arasında mükellefi olduğunu, %28,1'i 26-50 arasında mükellefi olduğunu, %25,8'i 51-100 arasında mükellefi olduğunu, %8,7'si 100 ve üzerinde olduğunu beyan etmişlerdir. Buna karşın % 80'i 1-3 arasında eleman istihdam etmekte, %14,7'si 4-6 arasında, % 3,9'u 7-10 arasında, %1,2'si 10 ve üzeri sayıda eleman çalıştırmaktadırlar.

- Meslek mensuplarının %51,7'si günde en fazla 9,5 saat ortalama ile çalışırken, % 48,3'ünün günlük ortalama çalışma süresinin 9,5 saati geçtiği anlaşılmaktadır. Ayrıca sadece % 27,5'i hafta sonu çalışmadığını beyan etmiştir. Günlük çalışma saatleri ile beraber düşünüldüğünde bazı meslek mensuplarının haftalık çalışma süresinin 60-70 saat aralığında ya da üzerinde olduğuna ulaşılabilir.

- Meslek mensupları kendileri için ihdas edilen mali tatilden yararlanamamaktadırlar. Tabir yerindeyse mali tatilin hayrını görememişlerdir. Katılımcıların % 68,6'sı 2010 yılında Mali Tatil'den yararlanamamıştır.

- Meslek mensupları kalifiye eleman temininde de sıkıntı yaşamaktadırlar. Meslek mensuplarının %68,2'si kalifiye eleman bulamadığını net bir biçimde ifade etmektedir.

- Meslek mensuplarının tahsilat sıkıntısı halen devam etmektedir. Meslek mensuplarının %92,4'ü tahsilat sıkıntısı yaşadığını ve mükelleflerden alacaklarını tahsil etmekte problem yaşadığını ifade etmiştir. Üstelik % 70,3'ü asgari ücret tarifelerini uygulayamadıklarına, diğer bir deyişle bu tarifede belirlenen rakamların altında bedel tahsil ettiklerine işaret etmektedirler.

- Meslek mensuplarının % 77,8'i kendi mülkiyetinde olmayan işyerlerinde faaliyetlerini sürdürmekte olduklarını ifade etmiştir. Diğer bir ifade ile ağırlıklı olarak meslek mensupları "kiracı" konumundadırlar. Bununla birlikte % 58,5'i işyerinin fiziki kapasitesini yeterli bulmaktadır.

- Meslek mensuplarının %95,4'ü toplumun mesleklerine saygı duymadıklarını, mesleklerinin yeterli saygınlığa kavuşmadıklarını işaret etmektedir.

- Meslek mensuplarına göre mesleklerinde haksız rekabet büyük bir hızla devam etmektedir. Meslek mensuplarının % 98'i mesleklerinde haksız rekabet olduğunu

düşünmektedirler. Buna paralel olarak da %41,8'i mesleklerini sürdürülebilir olarak görürken, %52,8'i sürdürülebilir olarak görmemektedirler.

- Meslek mensuplarının %52,3'ü mevzuatı yeterince takip edebildiğini düşünürken, %47,7'si yeterince takip edemediğini ifade etmişlerdir. Ayrıca meslek mensuplarının %73,2'si kanun, tüzük, yönetmelik, tebliğ, genelge, sirkülerler vb. düzenlemeleri anlaşılır bulmamaktadır.

- Meslek mensuplarının %89,2'si mevzuatı internetten izlerken, %8,7'si mesleki dergilerden, %2,1'i Resmi Gazete'den mevzuatı takip etmektedir. Meslek mensuplarının %89,2'si mevzuatı internetten takip etmesine karşın sadece %56,7'si internetteki bilgilere güvenmektedir. Meslek mensuplarının %55,4'ü internetten alış-veriş yapmış iken %44,6'sı yapmamıştır.

- Meslek mensuplarının %85,4'ü bağlı oldukları odalarının haklarını yeterince savunmadığını düşünürken, %89,7'si TÜRMOB'un da hakları yeterince savunmadığını düşünmektedirler.

- Meslek mensuplarının %42,7'si Gelir İdaresi Başkanlığı'nın faaliyetlerinden memnun değilken, %57,3'ü memnun olduklarını ifade etmektedirler. %61,9'u SGK'nun da faaliyetlerinden memnun olmadıklarını ifade ederken, %38,1'i ise SGK'ndan memnundur.

EK: ANKET FORMU

1. Mesleki Unvanınız
 SM SMMM
2. Cinsiyetiniz
 Erkek Kadın
3. Yaşınız
 18-24 25-30 31-40 41-50 51-60
4. Medeni Durumunuz
 Evli Bekar
5. Eğitim Durumunuz
 Ortaöğretim Lise Önlisans Lisans Y.Lisans Doktora
6. Kaç Yıldır Mesleki Faaliyette Bulunuyorsunuz?
 1-3 4-6 7-9 10-15 16-19 20 ve üstü
7. Müşteri Sayınız Nedir ?
 0-10 11-25 26-50 51-100 100 üzeri
8. Kaç Eleman Çalıştırıyorsunuz?
 1-3 4-6 7-10 10 üzeri
9. Kalifiye Eleman Sıkıntısı Yaşıyor Musunuz?
 Yaşıyorum Yaşamıyorum
10. Günlük Ortalama Kaç Saat Çalışıyorsunuz?
 7,5 7,5-9,5 9,5-11,5 12,5 ve üzeri
11. Hafta Sonu Çalışıyor Musunuz?
 Çalışıyorum Çalışmıyorum
12. 2010 Yılında Tatil Yapabildiniz Mi?
 Evet Hayır
13. Tahsilat Sorunuz Var Mı?
 Var Yok
14. Asgari Ücret Tarifesi Uygulayabiliyor Musunuz?
 Uygulayabiliyorum Uygulayamıyorum
15. İşyerinizin Mülkiyeti Size Mi Ait?
 Bana Ait Bana Ait Değil
16. İşyeriniz Yeterli Fiziki Kapasiteye Sahip Mi?
 Sahip Sahip Değil
17. Mesleğinizin Hak Ettiği Saygınlığa Kavuştuğunun Düşünüyor Musunuz?
 Evet Hayır

18. Meslekte Haksız Rekabet Yaşanıyor Mu?
() Yaşanıyor () Yaşanmıyor
19. Mesleği Sürdürülebilir Görüyor Musunuz?
() Görüyorum () Görmüyorum
20. Mevzuatı Yeterince Takip Edebiliyor Musunuz?
() Ediyorum () Edemiyorum
21. Mevzuatı Nereden Takip Ediyorsunuz?
() İnternet () Resmi Gazete () Mesleki Dergi
22. Yayımlanan Kanun, Tüzük, Yönetmelik, Tebliğ, Genelge, Sirküler vb. Mevzuatı Anlaşılır Buluyor Musunuz?
() Buluyorum () Bulmuyorum
23. İnternetteki Mesleki Makaleleri Doyurucu ve Sağlıklı Buluyor Musunuz?
() Buluyorum () Bulmuyorum
24. İnternet Üzerinden Alışveriş Yapıyor Musunuz?
() Yapıyorum () Yapmıyorum
25. Meslek Odanızın Haklarınızı Yeterince Savunduğuna İnanıyor Musunuz?
() İnanıyorum () İnanmıyorum
26. TÜRMOB'un Haklarınızı Yeterince Savunduğuna İnanıyor Musunuz?
() İnanıyorum () İnanmıyorum
27. GİB ' in Faaliyetlerinden Memnun Musunuz?
() Memnunum () Memnun Değilim
28. SGK nın Faaliyetlerinden Memnun Musunuz?
() Memnunum () Memnun Değilim