



TÜRKİYE CUMHURİYETİ CUMHURBAŞKANLIĞI STRATEJİ VE BÜTÇE BAŞKANLIĞI

İŞGÜCÜ PİYASASINDAKİ GELİŞMELERİN MAKRO ANALİZİ

EKONOMİK MODELLEME VE KONJONKTÜR DEĞERLENDİRME GENEL MÜDÜRLÜĞÜ

Ekonomik ve Sosyal Kalkınma Araştırmaları Dairesi
2020 - IV

1. Yönetici Özeti

Bu rapor 2020 yılının açıklanan son verileri çerçevesinde son döneme ilişkin işgücü piyasası değerlendirmelerini içermektedir.

2020 yılı üçüncü çeyreğinde imalat sanayi başta olmak üzere sanayi sektöründeki güçlü iktisadi performans ivme kaybetmekle birlikte güçlü duruşunu yılın son çeyreğinde de devam ettirmiştir. Bununla birlikte, pandeminin ikinci dalgası kaynaklı kapanmaların etkisiyle hizmetler sektöründeki iktisadi görünüm son çeyrekte zayıflamıştır. İktisadi performanstaki söz konusu sektörel dinamikler işgücü piyasasına da bu doğrultuda yansımıştır.

Ekim 2020 dönemi Hanehalkı İşgücü Anketi (HİA) sonuçlarına göre, işsizlik oranı bir önceki yılın aynı dönemine göre 0,7 puan azalarak yüzde 12,7 olarak gerçekleşmiştir.

Mevsimsellikten arındırılmış verilere göre, Ekim 2020 döneminde toplam istihdam bir önceki döneme göre bin kişi artış kaydetmiştir. Bu dönemde, hizmetler istihdamı (inşaat dahil) 72 bin kişi azalırken sanayi istihdamı 67 bin kişi artış kaydetmiştir. Tarım istihdamında ise 6 bin kişilik artış yaşanmıştır.

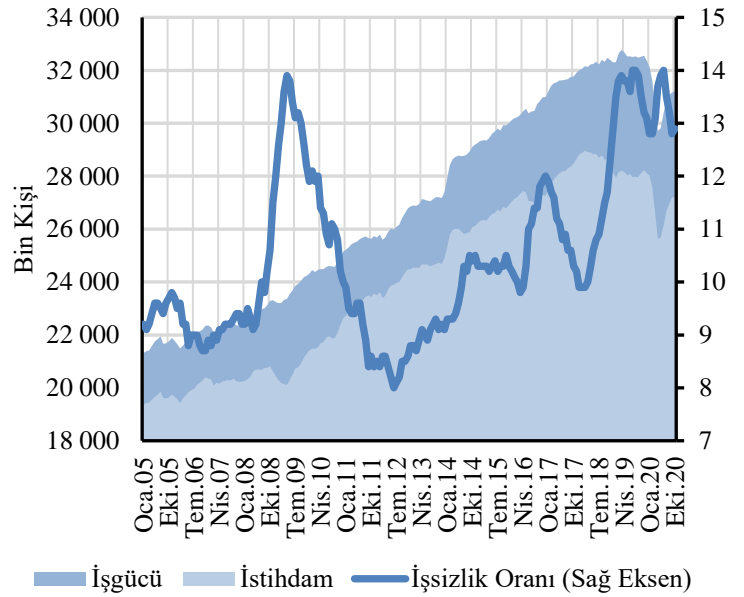
Aynı dönemde mevsimsellikten arındırılmış işgücü 40 bin kişi artmıştır. Bu gelişmeler neticesinde mevsimsellikten arındırılmış işsizlik oranı Ekim 2020 döneminde yüzde 12,9 olarak gerçekleşmiştir.

2. İşgücü Piyasasındaki Gelişmeler

Ekim 2020 dönemi Hanehalkı İşgücü Anketi (HİA) sonuçlarına göre, işsizlik oranı bir önceki yılın aynı dönemine göre 0,7 puan azalarak yüzde 12,7 olarak gerçekleşmiştir. Mevsimsel düzeltilmiş (MD) veriler incelendiğinde, Ekim 2020 döneminde işsizlik oranının yüzde 12,9 olarak gerçekleştiği görülmektedir.

2020 yılının ikinci çeyreğinde pandeminin etkisiyle önceki yılın aynı dönemine göre yüzde 9,9 oranında daralan ülke ekonomisi yılın üçüncü çeyreğinde hızlı bir toparlanma sürecine girerek yıllık bazda yüzde 6,7 oranında büyümüştür. Mevsim ve takvim etkilerinden arındırılmış üçüncü çeyrek büyüme oranı ise yüzde 15,6 düzeyinde gerçekleşmiştir.

Şekil 1: İşgücü Piyasasındaki Temel Göstergeler (MD)



Kaynak: TÜİK

2020 yılının Ekim döneminde işgücüne katılım oranı (İKO) yüzde 50 olarak gerçekleşmiştir. İKO, bu dönemde kadınlarda yüzde 31,3; erkeklerde ise yüzde 69 düzeyinde gerçekleşmiştir. Mevsimsel düzeltilmiş

verilere göre İKO, Ekim döneminde bir önceki döneme göre değişim göstermeyerek yüzde 49,6 olarak gerçekleşmiştir. 2020 Ekim döneminde istihdam oranı yüzde 43,6 olarak gerçekleşmiştir.

2.1. Makroekonomik Görünüm ve İstihdamdaki Gelişmeler

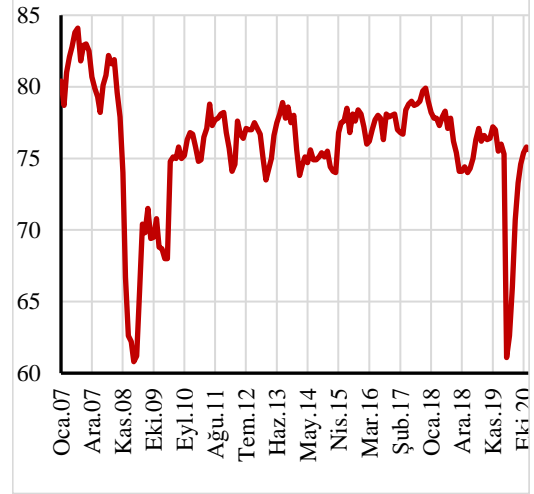
Türkiye ekonomisinde, salgına karşı alınan önlemlerin Mayıs ve Haziran aylarından itibaren hafifletilmesiyle ve iyileşen finansal koşulların etkisiyle iktisadi faaliyet ivme kazanmış ve yılın üçüncü çeyreğinde V-tipi belirgin bir toparlanma gerçekleşmiştir. 2020 yılı üçüncü çeyreğinde Türkiye ekonomisi, bir önceki yılın aynı çeyreğine göre yüzde 6,7 oranında, bir önceki çeyreğe göre yüzde 15,6 oranında büyümüştür.

Bu durum, yılın üçüncü çeyreğinde ekonominin istihdam yaratma kapasitesini olumlu yönde etkilemiştir. Dördüncü çeyreğe ilişkin öncü göstergeler ekonomik aktivitede toparlanmanın devam etmekte olduğuna işaret etmekte bunun da istihdama yansımaları beklenmektedir.

2010 yılı Ekim ayından itibaren yüzde 75-80 bandı içinde seyreden imalat sanayii kapasite kullanım oranı 2020 yılı Aralık ayında 75,6 düzeyinde gerçekleşerek uzun süreli hareket bandında kalmayı başarmıştır (Şekil 2).¹ Kapasite kullanım oranının Nisan ayı sonrasında artış eğilimine girdiği görülmektedir.

Sanayi üretim endeksi (MD), 2020 yılı Ekim ayında bir önceki aya göre 1,3 puan artmıştır (Şekil 3). Yılın ikinci çeyreğinde başlayan toparlanma eğilimini üçüncü ve dördüncü çeyreğe güçlenerek taşıyan sanayi üretim endeksine sanayi istihdamının da eşlik ettiği görülmüş, sanayi istihdamı Ekim döneminde bir önceki döneme göre yüzde 1,2 oranında artmıştır.

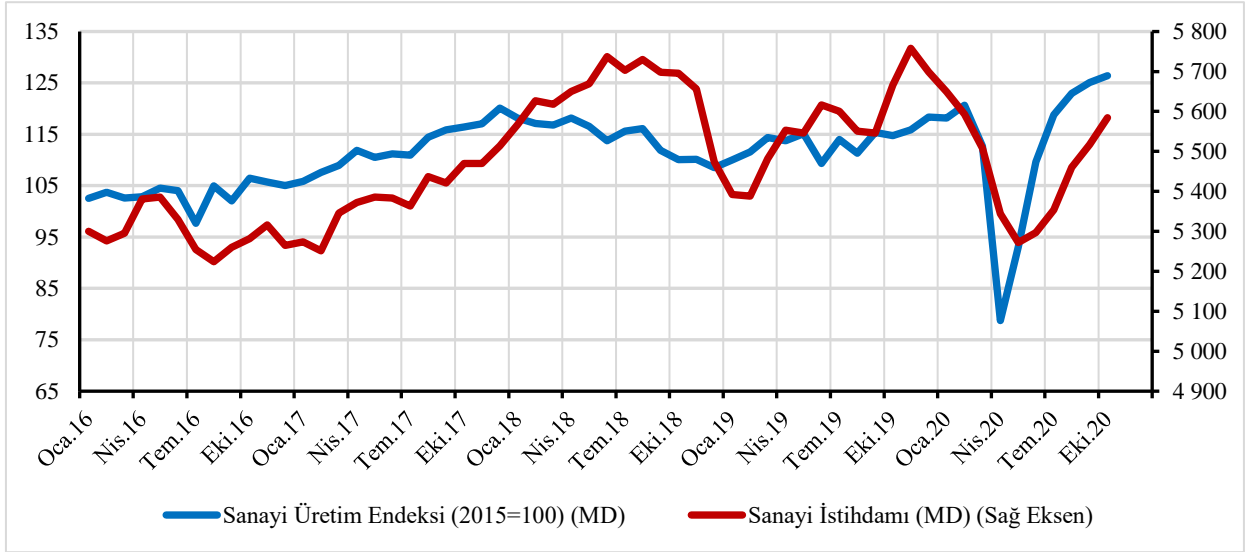
Şekil 2: Kapasite Kullanım Oranı (%)



Kaynak: TCMB

¹ 2017 yılı Nisan ayında imalat sanayii kapasite kullanım oranı istatistiklerinin ağırlıklandırma yöntemi değiştirilmiş olup, veriler geçmişe yönelik olarak revize edilmiştir.

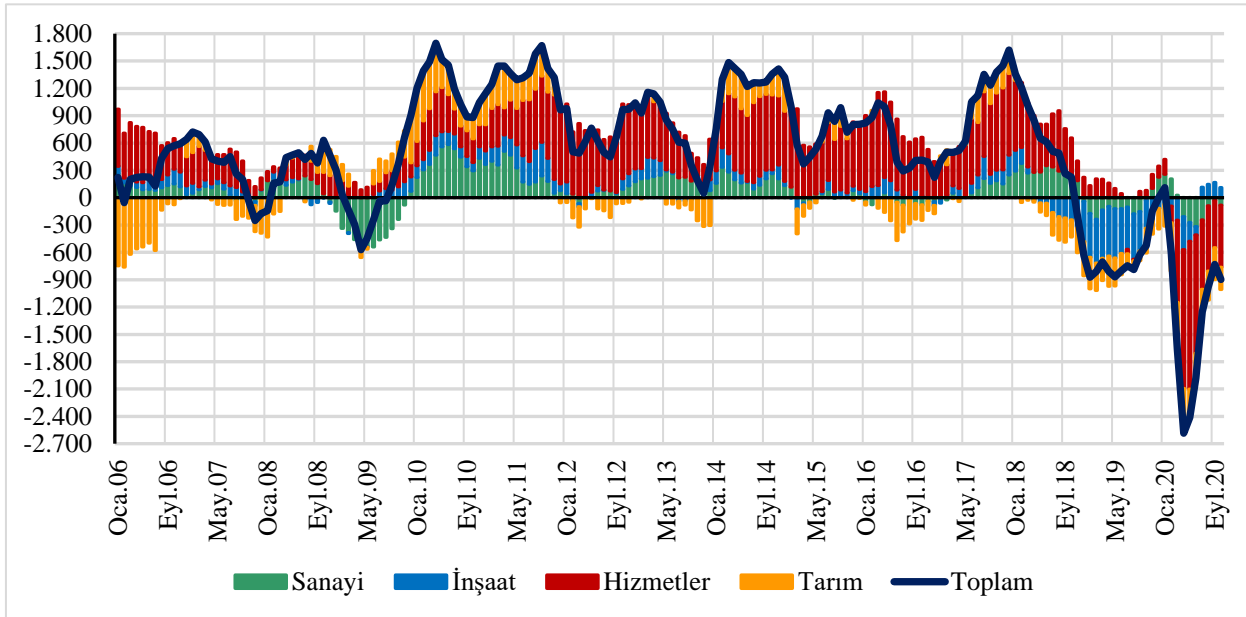
Şekil 3: Sanayi İstihdamı ve Sanayi Üretim Endeksi (MD)



Kaynak: TÜİK

2020 yıl Ekim döneminde toplam istihdam 27 milyon 477 bin kişi olmuştur. Bu dönemde hizmetler sektörü istihdamı 15 milyon 279 bin kişi, sanayi istihdamı ise 5 milyon 584 bin kişi olarak gerçekleşmiştir.

Şekil 4: Sektörlerin Toplam Net İlave İstihdama Katkıları (Yıllık, Bin Kişi)



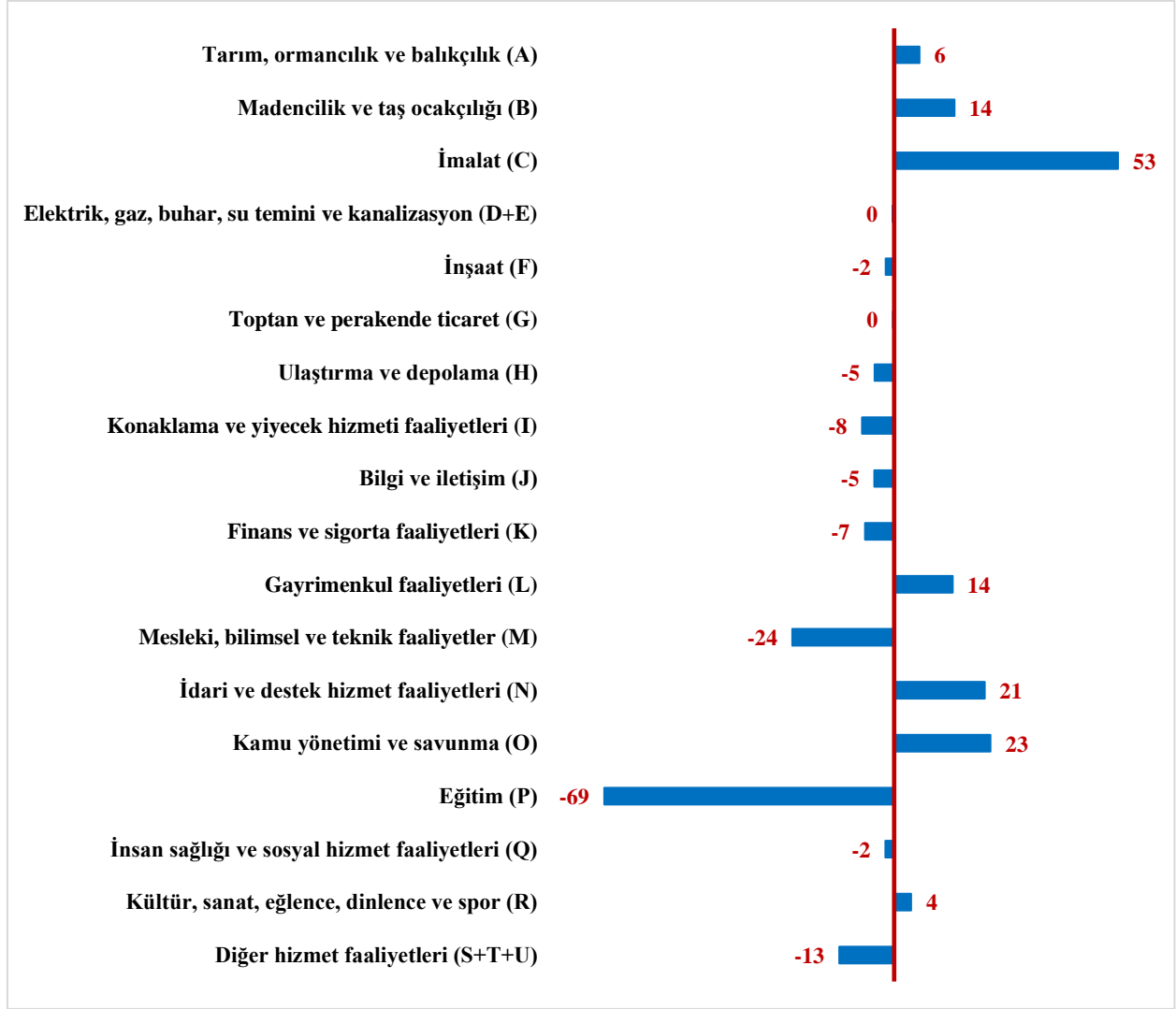
Kaynak: TÜİK

Mevsimsel düzeltilmiş (MD) verilere göre, Ekim 2020 döneminde istihdam bir önceki döneme göre bin kişi artmıştır. Hizmetler ve inşaat sektörlerinde sırasıyla kaydedilen 70 bin ve 2 bin kişilik istihdam kayıpları sanayi ve tarım sektörlerinde sırasıyla kaydedilen 67 bin ve 6 bin kişilik istihdam artışlarıyla dengelenerek söz konusu dönemde istihdamdaki değişim pozitif olmuştur.

Mevsimsel düzeltilmiş (MD) verilere göre, istihdam değişiminin alt kırılımları incelendiğinde; hizmetler sektöründeki (inşaat hariç) 70 bin kişilik azalışta, eğitim faaliyetleri ile mesleki, bilimsel ve teknik

faaliyetler alt sektörleri istihdamında görülen sırasıyla 69 bin ve 24 bin kişilik azalışların etkili olduğu görülmektedir (Şekil 5).

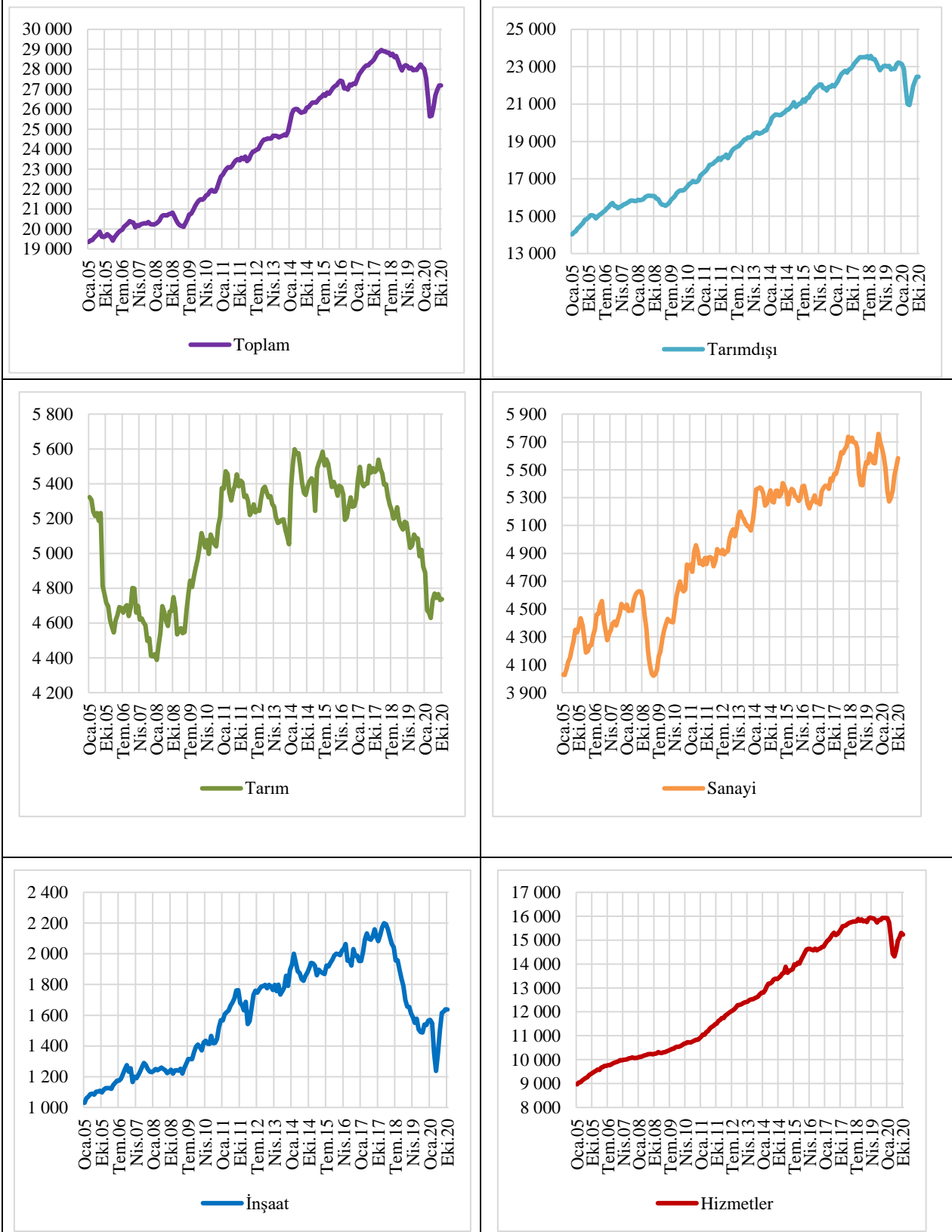
Şekil 5: İktisadi Faaliyet Kollarına Göre Eylül-Ekim Dönemindeki Mevsimsellikten Arındırılmış İstihdam Değişimi (Bin Kişi)



Kaynak: TÜİK Hanehalkı İşgücü Anketi verilerine dayalı SBB hesaplamaları

Ekim 2020 dönemi itibarıyla tarım, sanayi ve hizmetler sektörünün (inşaat dâhil) toplam istihdam içindeki payları sırasıyla yüzde 17,6, yüzde 20,3 ve yüzde 62 olarak gerçekleşmiştir.

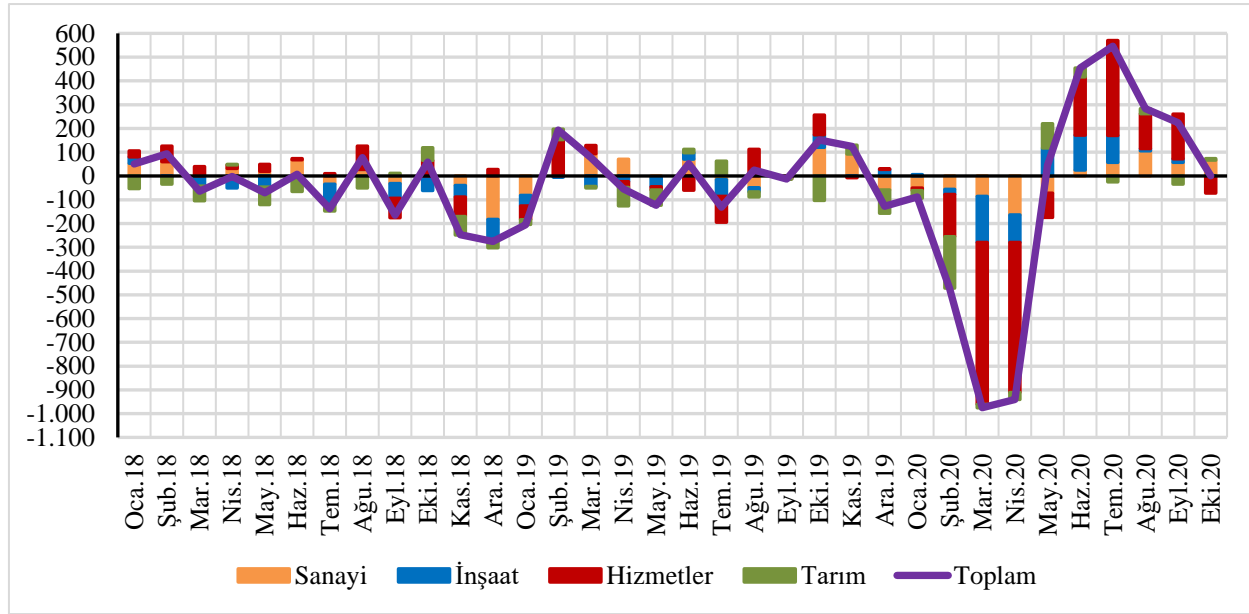
Şekil 6: Sektörel İstihdamdaki Gelişmeler (Mevsimsel Düzeltilmiş, Bin Kişi)



Kaynak: TÜİK

Mevsimsel düzeltilmiş (MD) verilere göre, toplam istihdamda son altı döneme yayılan toparlanma neticesinde Şubat, Mart ve Nisan dönemlerinde yaşanan istihdam kaybının yüzde 65'inin telafi edildiği görülmektedir. Tarım istihdamı Ekim 2020 döneminde 4 milyon 737 bin kişi olarak gerçekleşmiştir. Salgının ekonomik etkisiyle 5.300 bin kişi civarında seyretmekte olan sanayi istihdamında 2020 yılı Ekim dönemi itibarıyla son beş dönemdir artış gözlenmektedir. Normalleşme döneminde hızlı bir toparlanma gösteren inşaat istihdamı, pandemi öncesi seviyesinin üzerine çıkmış, Ekim 2020 döneminde 1 milyon 637 bin kişi olarak gerçekleşmiştir. Toplam istihdamda en büyük paya sahip olan ve kontrollü normalleşme döneminde artış gösteren hizmetler (inşaat hariç) sektöründe ise istihdam 15 milyon 234 bin kişi olarak gerçekleşmiştir (Şekil 6). Toplam istihdam söz konusu dönemde 27 milyon 191 bin kişidir (Şekil 6). İlgili dönemde istihdam oranı ise yüzde 43,6 düzeyinde gerçekleşmiştir. Toplam istihdamda son altı dönemdir gözlenen toparlanmanın tarım dışı sektörler ağırlıklı olarak gerçekleştiği görülmektedir (Şekil 7).

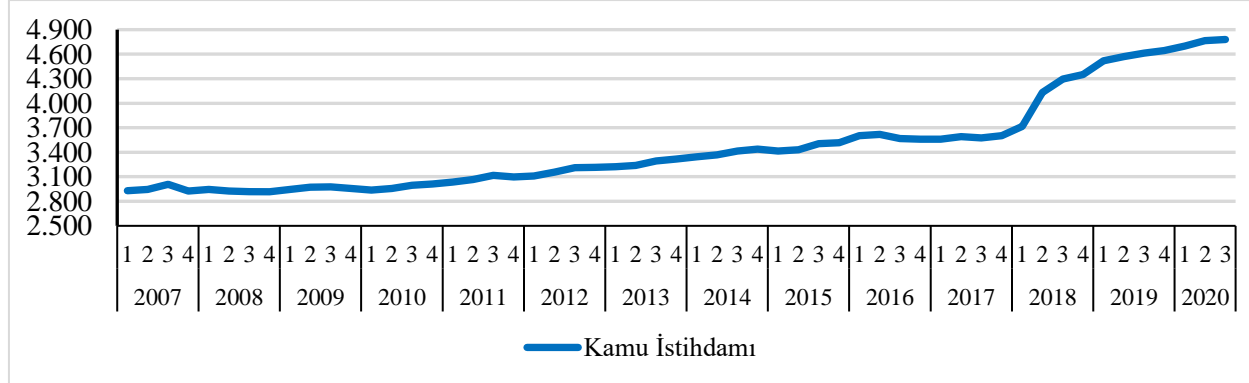
Şekil 7: Sektörlerin Toplam Net İlave İstihdama Katkıları (Aylık, MD, Bin Kişi)



Kaynak: TÜİK

2020 yılı üçüncü çeyreğinde kamu istihdamı bir önceki yılın aynı dönemine göre yüzde 3,6 oranında artış kaydetmiş ve 4.779 bin kişi olarak gerçekleşmiştir (Şekil 8).

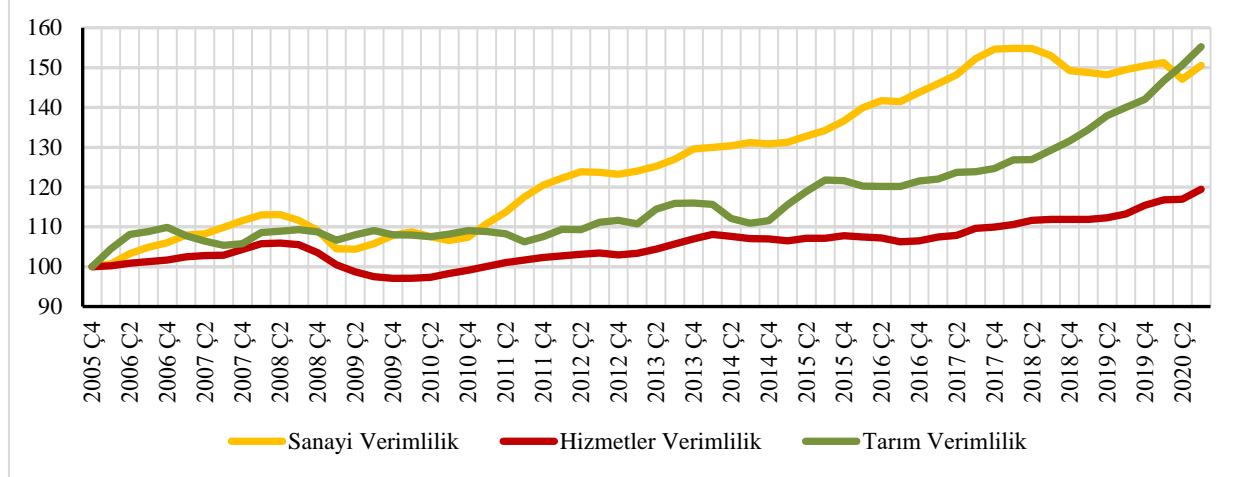
Şekil 8: Toplam Kamu İstihdamı



Kaynak: TÜİK

Sektörel verimlilik (kısmi emek verimliliği) gelişmeleri incelendiğinde, son dönemde normalleşme süreciyle beraber özellikle tarım dışı sektörlerde gözlenen ivmelenen istihdam artışlarının yanında verimliliğin de yükselmekte olduğu görülmektedir. Tarım sektörü verimliliğinin ise 2014 yılı son çeyreğiyle birlikte girdiği artış eğilimini sürdürdüğü gözlenmektedir (Şekil 9).

Şekil 9: Sektörel Verimlilikteki Gelişmeler (2005=100)²



Kaynak: Strateji ve Bütçe Başkanlığı

Eğitim durumu açısından işgücü piyasası verileri incelendiğinde, 2020 yılı Ekim dönemi verilerine göre toplam işgücüne katılanlar arasında lise altı eğitime sahip olanların yüzde 47,1 ile en yüksek paya sahip olduğu görülmektedir. Yükseköğretim mezunlarının toplam işgücündeki payı söz konusu dönemde yüzde 27,8 düzeyindedir. Son bir yılda 166 bin kişilik net ilave istihdam artışı gözlenen ilgili grupta işsizlik oranı yüzde 14 düzeyindedir. İstihdamda en yüksek paya sahip lise altı eğitimlilerin işsizlik oranı ise yüzde 11,3 seviyesinde kaydedilmiştir.

² Sektörel verimlilik, sektörel reel katma değer (4 çeyrek) hareketli ortalamasının sektörel istihdamın (4 çeyrek) hareketli ortalamasına bölünmesiyle elde edilmiştir.

Kutu**KISA ÇALIŞMA UYGULAMASI**

Kısa çalışma uygulaması, 2019 yılı sonunda Çin’de başlayıp hızla dünyaya yayılan ve gerek bireysel bazda, gerekse toplumsal bazda alınan tedbir ve kısıtlamalarla ekonomik anlamda da pek çok soruna yol açan pandeminin, işgücü piyasasında yaratmakta olduğu tahribatı sınırlandırmak amacıyla kullanılan önemli araçların başında gelmektedir. Türkiye de söz konusu uygulamayı yoğun olarak kullanmaktadır.

İŞKUR, kısa çalışma uygulamasını “*genel ekonomik, sektörel, bölgesel kriz veya zorlayıcı sebeplerle işyerindeki haftalık çalışma sürelerinin geçici olarak en az üçte bir oranında azaltılması veya süreklilik koşulu aranmaksızın işyerinde faaliyetin tamamen veya kısmen en az dört hafta süreyle durdurulması hallerinde, işyerinde üç ayı aşmamak üzere sigortalılara çalışmadıkları dönem için gelir desteği sağlayan bir uygulamadır.*” şeklinde tanımlamaktadır³.

Ulusal veya uluslararası ekonomide ortaya çıkan olayların, ülke ekonomisini ve dolayısıyla işyerlerini ciddi anlamda etkileyip sarstığı durumlar *genel ekonomik kriz* olarak tanımlanırken, söz konusu olaylardan belirli bir il veya bölgenin etkilenip sarsılması durumunda *bölgesel krizden*; belirli sektörlerin etkilenmesi durumunda *sektörel krizden* bahsedilmektedir.

Kısa çalışma uygulamasının tanımında yer alan “zorlayıcı sebepler” ise *işverenin kendi sevk ve idaresinden kaynaklanmayan, önceden kestirilemeyen, bunun sonucu olarak bertaraf edilmesine imkân bulunmayan, geçici olarak çalışma süresinin azaltılması veya faaliyetin tamamen veya kısmen durdurulması ile sonuçlanan dışsal etkilerden kaynaklanan dönemsel durumları ya da deprem, yangın, su baskını, heyelan, salgın hastalık, seferberlik gibi durumları* ifade etmek için kullanılmıştır.

Türkiye’de ilk vakanın görülmesiyle birlikte oluşabilecek olumsuz etkileri önlemek amacıyla 18 Mart 2020’de Ekonomik İstikrar Kalkanı Paketi açıklanmıştır. Söz konusu paketle, işgücü piyasasına yönelik birçok desteğin yanı sıra "dışsal etkilerden kaynaklanan dönemsel durumlardan ileri gelen zorlayıcı sebep" kapsamında kısa çalışma uygulaması başlatılmıştır. Salgından olumsuz etkilendiği gerekçesiyle işveren; e-Devlet üzerinden kısa çalışma başvurusu yapabilmektedir. Söz konusu başvurular için, uygunluk tespitinin tamamlanması beklenmeksizin, işverenlerin beyanı doğrultusunda kısa çalışma ödemesi gerçekleştirilmektedir. Günlük kısa çalışma ödeneği; sigortalının son on iki aylık prime esas kazançları dikkate alınarak hesaplanan günlük ortalama brüt kazancının yüzde 60’dır. İşçinin kısa çalışma ödeneği aldığı süre için genel sağlık sigortası primleri ödenmektedir.

Türkiye’de kısa çalışma uygulamasından yararlanan kişi sayısı, pandemi etkilerinin yoğun olarak hissedildiği Nisan ve Mayıs aylarında 3,3 milyona ulaşmıştır (Tablo 1). 2020 yılında kısa çalışma ödeneği kaynaklı ödeme miktarı 25,4 milyar TL olmuştur.

³ İşkur-Kısa Çalışma Ödeneği

Tablo 1: Kısa Çalışma Ödemeleri

Aylar	2018		2019		2020	
	Kişi Sayısı	Miktar (Bin TL)	Kişi Sayısı	Miktar (Bin TL)	Kişi Sayısı	Miktar (Bin TL)
Ocak	6	13	26.562	18.800	24.847	23.210
Şubat	1	2	36.139	24.598	17.862	12.096
Mart	0	0	35.850	27.966	96.636	32.232
Nisan	17	61	23.259	20.946	3.243.126	5.100.339
Mayıs	20	47	11.964	10.273	3.282.817	5.560.422
Haziran	1	1	9.638	7.435	2.486.854	3.375.844
Temmuz	32	89	6.328	5.987	1.774.865	2.640.433
Ağustos	0	0	9.687	9.704	1.302.755	2.042.091
Eylül	143	331	10.839	11.728	1.051.710	1.616.172
Ekim	4	12	16.236	15.125	967.563	1.491.834
Kasım	43	116	16.219	13.041	1.015.981	1.534.725
Aralık	4.123	2.400	24.405	16.206	1.238.814	1.922.886
Toplam		3.071		181.809		25.352.284

Kaynak: İŞKUR Aylık İşsizlik Sigortası Bülteni

Not 1:-Ödeme miktarlarına, kişiler adına ödenen GSS primleri, Damga Vergisi ve işlem giderleri dâhil değildir. Not 2: Kısa Çalışma Ödeneği için ay içerisinde birden fazla ödeme yapıldığından ilgili ayların ödeme yapılan kişi sayısı ve ödeme miktarında güncelleme nedeniyle değişiklik olmaktadır. Not 3: Aralık ayı verileri geçici gerçekleştirmeler olup, başvurulara ilişkin değerlendirmeler tamamlandıktan sonra veriler revize edilecektir. Not 4: Kişi sayısı ödeme adedini ifade etmektedir.

Kısa çalışma uygulaması sadece Türkiye’de değil pek çok ülkede pandeminin işgücü piyasasında yaratabileceği tahribatı sınırlandırmak amacıyla aktif olarak kullanılmaktadır. Büyük Buhran döneminde de küçük bir grup ülke tarafından kullanılan bu uygulamanın, mevcut dönemde işgücü piyasasını korumak amacıyla işsizlik sigortası ya da transferlerden daha verimli bir araç olacağına ilişkin çalışmalar mevcuttur⁴. İşçi ve işveren arasındaki bağı korumaya yönelik olan bu uygulama, olumsuz bir şok karşısında işçisini işten çıkararak işverenin söz konusu durum ortadan kalkınca tekrar deneyimli işçi aramak ya da işçi yetiştirmek için harcayacağı maliyeti düşürmenin yanı sıra, işten çıkarılan işçinin de katlanacağı maliyeti ortadan kaldırmaktadır.

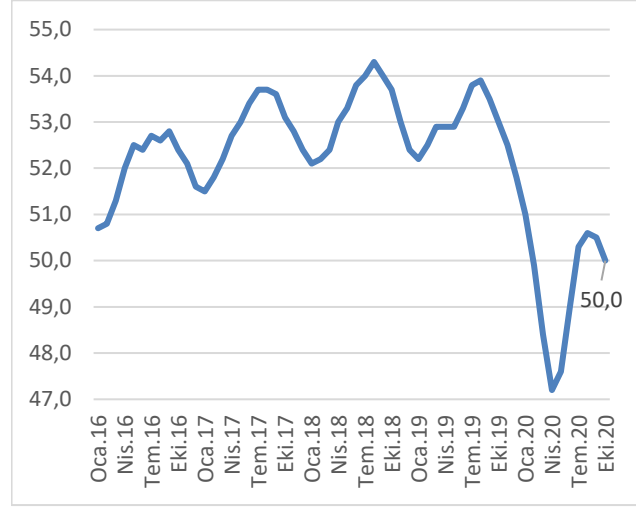
Pek çok OECD ülkesinde pandeminin işgücü piyasasına olumsuz etkilerini sınırlandırmak amacıyla kısa çalışma uygulamasının kapsamı genişletilmiş ve uygulanabilirliği artırılmıştır. Türkiye’ye benzer şekilde, Almanya, Fransa, Belçika, Hollanda, İtalya, Japonya, Kore, Portekiz, Danimarka gibi ülkeler de ya var olan kısa çalışma uygulamasının kapsamını genişletmiş ya da yeni uygulamalar başlatmış ve böylelikle işgücü piyasasına sağladıkları desteklerle işçi ve işvereni korumayı amaçlamışlardır.

⁴ Giupponi and Landais, 2020

2.2. İşgücüne Katılma Oranındaki Gelişmeler

Mayıs döneminden bu yana güçlü bir toparlanma eğilimi gösteren işgücüne katılım oranının, Kovid-19 salgınına karşı yeniden uygulanmaya başlanan izolasyon tedbirlerinin etkisiyle toparlanma eğiliminin kesintiye uğradığı görülmektedir. 2020 yılı Ekim döneminde işgücüne katılım oranı kadınlarda yüzde 31,3, erkeklerde ise yüzde 69 oranında gerçekleşmiştir. Katılım oranı 2020 yılı Ekim döneminde toplamda yüzde 50 olarak gerçekleşmiştir (Şekil 10). Böylece toplam işgücü 31 milyon 452 bin seviyesinde gerçekleşmiştir. Mevsimsel düzeltilmiş işgücüne katılma oranının ise Ekim döneminde bir önceki döneme göre aynı kalarak yüzde 49,6 olarak gerçekleştiği görülmektedir.

Şekil 10: İşgücüne Katılım Oranı (%)



Kaynak: TÜİK

Salgın nedeniyle hem küresel ölçekte hem de Türkiye’de ekonomik aktivitenin düşük düzeyde seyretmesi ve alınan izolasyon tedbirlerinin etkisiyle işgücüne katılım olumsuz etkilenmiştir. Yılın üçüncü çeyreğinde normalleşme adımlarıyla birlikte ekonomik aktivitenin canlanmaya başladığı, işgücüne katılımın artmaya başladığı görülmektedir. Son dönemde yeniden uygulanmaya başlanan pandemi tedbirleri nedeniyle işgücüne katılım oranındaki toparlanma eğiliminin yavaşladığı gözlenmektedir. Salgında yayılımın kontrol altında tutulması ve sönümlenmesi beklentisiyle işgücüne katılımın tedrici olarak artmaya devam etmesi öngörülmektedir.

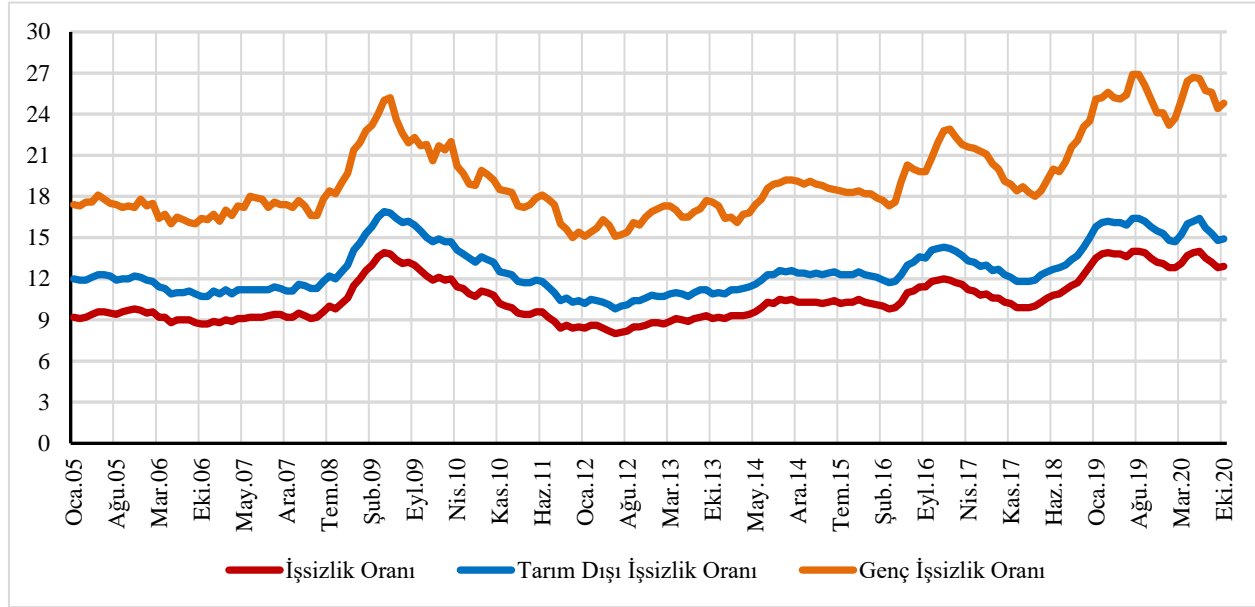
2.3. İşsizlikteki Gelişmeler

2019 yılı genelinde yüzde 13,7 olarak gerçekleşen işsizlik oranı 2020 yılı ilk çeyreğinde yüzde 13,6 olarak gerçekleşmiştir. Salgının etkisinin yoğun olarak görüldüğü ikinci çeyrekte ise işgücüne katılımın azalmasının da etkisiyle yüzde 12,9’a gerilemiştir. Yılın üçüncü çeyreğinde normalleşme adımları ile birlikte işgücüne katılımda görülen güçlü artışlar nedeniyle işsizlik oranı yüzde 13,4 olarak gerçekleşmiştir. İşsizlik oranı 2020 yılı Ekim döneminde ise yüzde 12,7 seviyesindedir.

Ekim 2020 döneminde işsiz sayısı bir önceki yılın aynı dönemine göre 391 bin kişi azalarak 4 milyon 5 bin kişi olarak kaydedilirken toplam işsizlik oranı geçen yılın aynı dönemine göre 0,7 puan azalış göstermiştir. Ekim 2020 döneminde işsizlik oranı erkeklerde yüzde 11,5 seviyesinde iken, kadınlarda yüzde 15,5 olarak gerçekleşmiştir. Tarım dışı işsizlik oranı ise bir önceki yılın aynı dönemine göre 0,9 puan azalarak yüzde 14,8 olmuştur.

Mevsimsel düzeltilmiş (MD) verilere göre, işsizlik oranı Ekim 2020 döneminde bir önceki döneme göre 0,1 puan artarak yüzde 12,9 düzeyinde gerçekleşmiştir. İlgili dönemde; Genç işsizlik oranı yüzde 24,8, tarım dışı işsizlik oranı ise yüzde 14,9 olarak gerçekleşmiştir (Şekil 11).

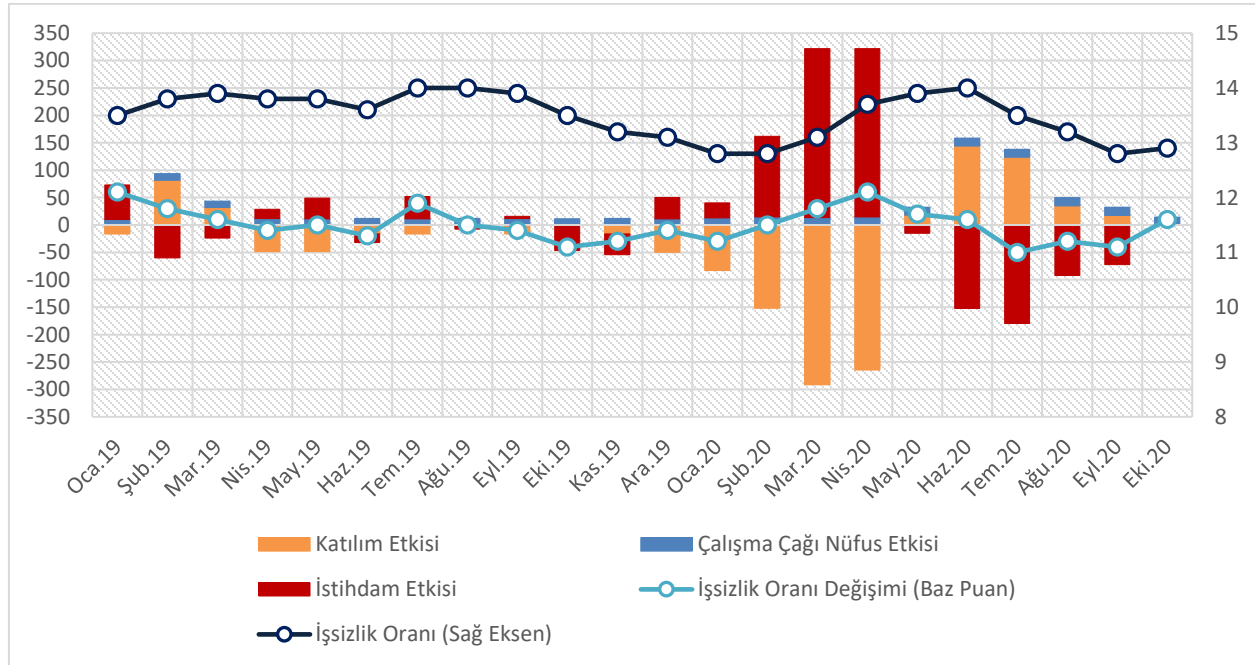
Şekil 11: İşsizlik Oranları (MD, %)



Kaynak: TÜİK

Ekim döneminde mevsimsel düzeltilmiş istihdam ve işgücüne katılım oranı bir önceki döneme göre hemen hemen aynı kalmıştır. İşsizlik oranındaki 0,1 puanlık artış çalışma çağı nüfus artışı etkisi kaynaklıdır (Şekil 12).

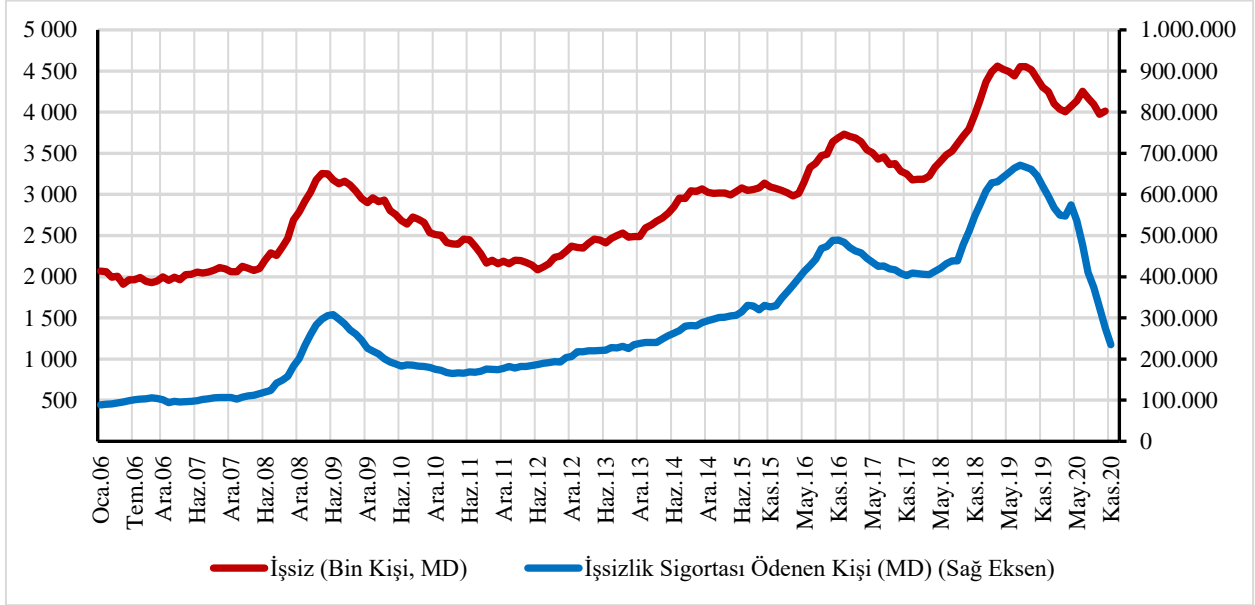
Şekil 12: İşsizlik Oranındaki Değişime Katkılar (Baz Puan, MD)



Kaynak: Strateji ve Bütçe Başkanlığı, TÜİK

2020 yılı Kasım döneminde işsizlik sigortasından yaklaşık 225 bin 771 kişi faydalanmıştır. Mevsimsel düzeltilmiş veriye göre, yedi dönemdir azalış gözlenen işsizlik sigortasından faydalanan kişi sayısında 2020 yılı Kasım döneminde bir önceki döneme göre azalış 40 bin 775 kişidir (Şekil 13).

Şekil 13: İşsizlik Sigortasından Faydalanan Kişi Sayısı ve İşsiz Sayısı (MD, Bin Kişi)

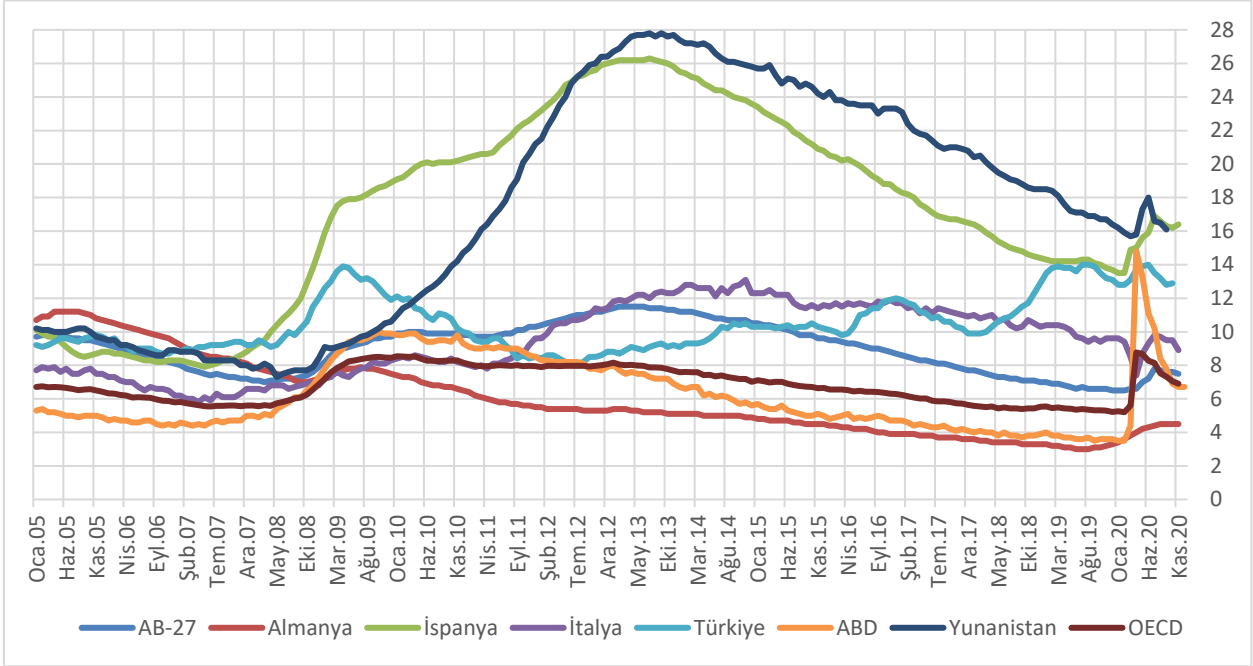


Kaynak: İŞKUR, TÜİK

Uluslararası veriler incelendiğinde, Kovid-19 salgının ülke ekonomileri ve istihdam piyasaları üzerindeki olumsuz etkisi devam etmekte birlikte şiddetinin azaldığı görülmektedir. AB-27 ve ABD ekonomilerinde işsizlik oranlarının kısmen azaldığı göze çarpmaktadır. OECD Bölgesi genelinde işsizlik oranının Nisan döneminde yüzde 8,8 seviyesine ulaştıktan sonra gerilemeye başladığı görülmektedir. Benzer şekilde ABD ekonomisinde işsizlik oranı, Nisan döneminde en yüksek seviyesine ulaşarak yüzde 14,8 olarak gerçekleşmiş, daha sonra gerilemeye başlamış ve Aralık döneminde yüzde 6,7 olarak açıklanmıştır. 2020 yılı Kasım döneminde işsizlik oranı (MD) AB-27 bölgesinde yüzde 7,5; Almanya'da yüzde 4,5 ve OECD ülkeleri genelinde yüzde 6,9 seviyelerinde gerçekleşmiştir.

AB-27 içinde küresel finans krizinin ardından işsizlik oranlarında yüksek artışlar yaşayan Yunanistan, İspanya gibi ekonomilerde son yıllarda düşüş eğilimleri gözlenmiştir. Ancak pandemiden ciddi bir şekilde etkilenen İspanya ve İtalya'da pandeminin işgücü piyasalarına etkisinin devam ettiği ve işsizlik oranlarının Kasım döneminde sırasıyla yüzde 16,4 ve yüzde 8,9 olarak kaydedildiği görülmektedir. Yunanistan'da ise işsizlik oranı Eylül döneminde yüzde 16,1 düzeyine ulaşmıştır. (Şekil 14).

Şekil 14: İşsizlik Oranlarının Uluslararası Karşılaştırması (MD, %)



Kaynak: OECD, TÜİK

Ek Tablo: Hanehalkı İşgücü Anketi Temel İşgücü Göstergeleri (Ocak 2017 - Ekim 2020)

(Bin Kişi)	15+ nüfus	İşgücü	İstihdam	İstihdam Tarım	İstihdam Tarım Dışı	İşsiz	İşgücüne Katılım Oranı (%)	İşsizlik Oranı (%)	Tarım dışı İşsizlik Oranı (%)	İstihdam Oranı (%)
Oca.17	59.493	30.658	26.672	4.893	21.780	3.985	51,5	13,0	15,2	44,8
Şub.17	59.567	30.855	26.956	5.036	21.920	3.900	51,8	12,6	14,8	45,3
Mar.17	59.634	31.131	27.489	5.085	22.403	3.642	52,2	11,7	13,7	46,1
Nis.17	59.709	31.444	28.157	5.320	22.836	3.287	52,7	10,5	12,4	47,2
May.17	59.781	31.713	28.488	5.577	22.911	3.225	53,0	10,2	12,2	47,7
Haz.17	59.855	31.954	28.703	5.757	22.946	3.251	53,4	10,2	12,2	48,0
Tem.17	59.927	32.200	28.758	6.021	22.736	3.443	53,7	10,7	13,0	48,0
Ağu.17	60.002	32.233	28.828	5.953	22.876	3.404	53,7	10,6	12,8	48,0
Eyl.17	60.076	32.215	28.797	5.854	22.943	3.419	53,6	10,6	12,8	47,9
Eki.17	60.148	31.932	28.645	5.534	23.110	3.287	53,1	10,3	12,3	47,6
Kas.17	60.223	31.790	28.515	5.297	23.218	3.275	52,8	10,3	12,2	47,3
Ara.17	60.295	31.579	28.288	5.170	23.118	3.291	52,4	10,4	12,3	46,9
Oca.18	60.360	31.438	28.029	4.963	23.066	3.409	52,1	10,8	12,7	46,4
Şub.18	60.415	31.520	28.166	4.983	23.182	3.354	52,2	10,6	12,5	46,6
Mar.18	60.464	31.709	28.499	5.058	23.441	3.210	52,4	10,1	11,9	47,1
Nis.18	60.519	32.095	29.009	5.305	23.704	3.086	53,0	9,6	11,4	47,9
May.18	60.571	32.274	29.138	5.480	23.658	3.136	53,3	9,7	11,6	48,1
Haz.18	60.626	32.629	29.314	5.624	23.690	3.315	53,8	10,2	12,1	48,4
Tem.18	60.679	32.796	29.265	5.774	23.491	3.531	54,0	10,8	12,9	48,2
Ağu.18	60.733	32.989	29.318	5.697	23.621	3.670	54,3	11,1	13,2	48,3
Eyl.18	60.788	32.813	29.063	5.590	23.474	3.749	54,0	11,4	13,5	47,8
Eki.18	60.841	32.658	28.870	5.347	23.524	3.788	53,7	11,6	13,6	47,5
Kas.18	60.896	32.295	28.314	5.023	23.290	3.981	53,0	12,3	14,3	46,5
Ara.18	60.948	31.957	27.655	4.795	22.860	4.302	52,4	13,5	15,6	45,4
Oca.19	61.017	31.825	27.157	4.618	22.540	4.668	52,2	14,7	16,8	44,5
Şub.19	61.101	32.084	27.355	4.687	22.668	4.730	52,5	14,7	16,9	44,8
Mar.19	61.177	32.339	27.795	4.818	22.977	4.544	52,9	14,1	16,1	45,4
Nis.19	61.261	32.401	28.199	4.976	23.223	4.202	52,9	13,0	15,0	46,0
May.19	61.342	32.426	28.269	5.173	23.096	4.157	52,9	12,8	15,0	46,1
Haz.19	61.426	32.766	28.512	5.392	23.121	4.253	53,3	13,0	15,3	46,4
Tem.19	61.507	33.113	28.517	5.644	22.873	4.596	53,8	13,9	16,5	46,4
Ağu.19	61.591	33.180	28.529	5.603	22.926	4.650	53,9	14,0	16,7	46,3
Eyl.19	61.675	33.006	28.440	5.482	22.958	4.566	53,5	13,8	16,4	46,1
Eki.19	61.756	32.740	28.343	5.077	23.266	4.396	53,0	13,4	15,7	45,9
Kas.19	61.840	32.477	28.169	4.876	23.292	4.308	52,5	13,3	15,4	45,6
Ara.19	61.921	32.052	27.658	4.570	23.088	4.394	51,8	13,7	15,8	44,7
Oca.20	62.015	31.629	27.266	4.376	22.890	4.362	51,0	13,8	15,7	44,0
Şub.20	62.119	30.982	26.753	4.157	22.597	4.228	49,9	13,6	15,4	43,1
Mar.20	62.216	30.104	26.133	4.280	21.853	3.971	48,4	13,2	15,0	42,0
Nis.20	62.320	29.388	25.614	4.485	21.129	3.775	47,2	12,8	14,9	41,1
May.20	62.421	29.684	25.858	4.865	20.993	3.826	47,6	12,9	15,2	41,4
Haz.20	62.525	30.632	26.531	5.118	21.413	4.101	49,0	13,4	15,9	42,4
Tem.20	62.626	31.491	27.263	5.283	21.980	4.227	50,3	13,4	15,9	43,5
Ağu.20	62.730	31.749	27.554	5.289	22.266	4.194	50,6	13,2	15,7	43,9
Eyl.20	62.834	31.724	27.707	5.132	22.575	4.016	50,5	12,7	14,9	44,1
Eki.20	62.935	31.452	27.447	4.835	22.612	4.005	50,0	12,7	14,8	43,6

Kaynak: TÜİK