



# TÜRKİYE CUMHURİYETİ CUMHURBAŞKANLIĞI STRATEJİ VE BÜTÇE BAŞKANLIĞI

## İŞGÜCÜ PİYASASINDAKİ GELİŞMELERİN MAKRO ANALİZİ

EKONOMİK MODELLEME VE KONJONKTÜR DEĞERLENDİRME GENEL MÜDÜRLÜĞÜ

Ekonomik Araştırmalar ve Değerlendirme Dairesi

2022 - I

# 1. Yönetici Özeti

Bu rapor açıklanan son çeyreklik veriler çerçevesinde son döneme ilişkin işgücü piyasası değerlendirmelerini içermektedir.

2021 yılının ikinci yarısından itibaren salgına yönelik önlemlerin sona ermesiyle birlikte iktisadi faaliyette görülen güçlü seyir, 2022 yılının ilk çeyreğinde de sürmüştür. Türkiye ekonomisi güçlü yurtdışı talebin desteklediği ihracatın da etkisiyle 2022 yılının birinci çeyreğinde yüzde 7,3 oranında büyümüştür.

Salgın kaynaklı olumsuz etkilerin ortadan kalkmaya başlamasıyla hem yurtiçinde hem de yurtdışında güçlü seyrini sürdüren talep ve iktisadi faaliyet, 2022 yılının ilk çeyreğinde istihdam yaratma kapasitemizi olumlu yönde etkilemiştir. Normalleşme süreci hizmetler sektörü istihdamına olumlu yansırken yurtdışı talebin sürüklediği sanayi sektörü performansının sürdüğü gözlenmektedir.

## 2. İşgücü Piyasasındaki Gelişmeler

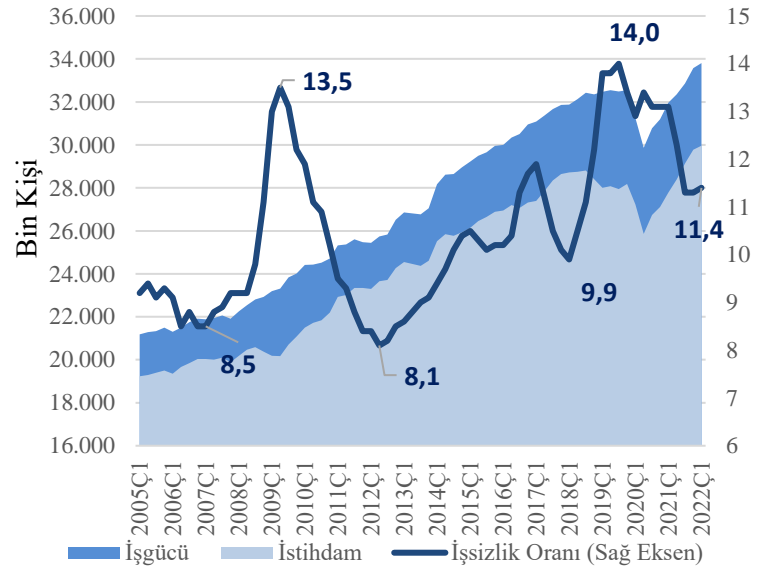
Türkiye İstatistik Kurumunun Hanehalkı İşgücü Anketi (HİA) sonuçlarına göre, 2021 yılı dördüncü çeyreğinde yüzde 11,3 olarak gerçekleşen mevsimsel etkilerden arındırılmış (MEA) işsizlik oranı 2022 yılı birinci çeyreğinde yüzde 11,4 olarak gerçekleşmiştir (Grafik 1). Mevsimsel etkilerden arındırılmamış veriler baz alındığında ise işsizlik oranı geçen yılın aynı dönemine göre 1,9 puan azalarak yüzde 11,6'ya gerilemiştir.

2021 yılının dördüncü çeyreğinde güçlü bir büyüme performansı gösteren Türkiye ekonomisi 2022 yılının ilk çeyreğinde de bu eğilimini sürdürerek yüzde 7,3 oranında büyümüştür. Çeyreklik bazda MEA büyüme oranı ise yüzde 1,2 düzeyinde gerçekleşmiştir.

2022 yılının birinci çeyreğinde MEA işgücüne katılım oranı (İKO) bir önceki çeyreğe göre 0,2 puan artarak yüzde 52,6 olarak gerçekleşmiştir. İKO, kadınlarda 0,2 puan artarak yüzde 34,2; erkeklerde ise 0,2 puan artarak yüzde 71,3 düzeyinde gerçekleşmiştir. Bu dönemde MEA istihdam oranı bir önceki çeyreğe göre 0,1 puan artarak yüzde 46,6'ya yükselmiştir.

TÜİK tarafından yayımlanan İşgücü Girdi Endekslerine göre toplam istihdam endeksi, 2022 yılı ilk çeyreğinde bir önceki yılın aynı çeyreğine göre yüzde 6,9 artış göstermiştir. Alt sektörler incelendiğinde, endeksin; sanayi sektöründe yüzde 5,8, inşaat sektöründe yüzde 0,4, ticaret-hizmet sektörlerinde ise yüzde 8,8 artış gösterdiği görülmektedir. Toplam istihdam endeksi 2022 yılı ilk çeyreğinde 2021 yılı dördüncü

Grafik 1: İşgücü Piyasasındaki Temel Göstergeler (MEA)



Kaynak: TÜİK

çeyreğine göre yüzde 1,3 artış göstermiştir. Önceki çeyreğe göre değişim oranı incelendiğinde; sanayi sektöründe yüzde 1,5, ticaret-hizmet sektörlerinde ise yüzde 1,6 artış gözlenirken inşaat sektöründe yüzde 1,2 azalış görülmektedir.

Sanayi, inşaat ve ticaret-hizmet sektörleri toplamında çalışılan saat endeksi, 2022 yılı ilk çeyreğinde bir önceki yılın aynı çeyreğine göre yüzde 11,8 artmıştır. Alt sektörler incelendiğinde; sanayi sektöründe yüzde 7,8, inşaat sektöründe yüzde 3,5, ticaret-hizmet sektörlerinde ise yüzde 16,2 artış görülmektedir. Toplam çalışılan saat endeksi, 2022 yılı ilk çeyreğinde bir önceki çeyreğe göre yüzde 1,5 artış göstermiştir. Alt sektörler incelendiğinde; sanayi sektöründe yüzde 2,1, ticaret-hizmet sektöründe yüzde 1,6 artış gözlenirken inşaat sektöründe yüzde 1,4 azalış görülmektedir.

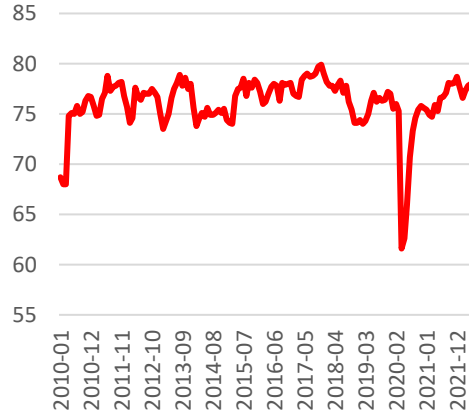
## 2.1. Makroekonomik Görünüm ve İstihdamdaki Gelişmeler

2022 yılı birinci çeyreğinde Türkiye ekonomisi, bir önceki yılın aynı çeyreğine göre yüzde 7,3 oranında, bir önceki çeyreğe göre ise yüzde 1,2 oranında büyümüştür. Bu durum, yılın ilk çeyreğinde ekonominin istihdam yaratma kapasitesini olumlu yönde etkilemiştir. 2022 yılının ikinci çeyreğine ilişkin öncü göstergeler ekonomik aktivitede olumlu seyrin yavaşlamış olsa da devam ettiğini göstermekte bunun da ikinci çeyrekte istihdama olumlu yansımaları beklenmektedir.

İmalat sanayii kapasite kullanım oranı 2022 yılı Mayıs ayında 78 seviyesinde gerçekleşerek uzun süreli hareket bandı olan 75-80 aralığında kalmayı başarmıştır (Grafik 2).

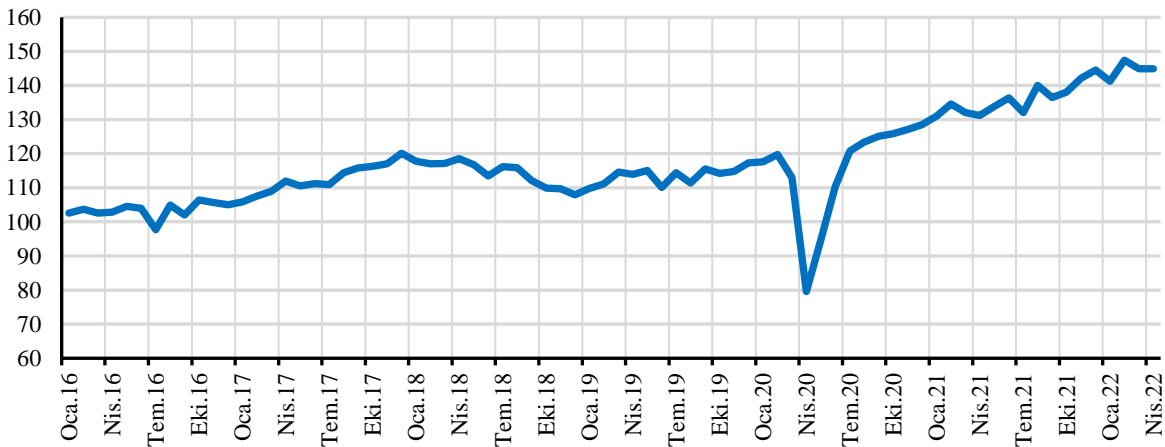
Sanayi üretim endeksi (MEA), 2022 yılı Nisan ayında bir önceki aya göre 0,1 puan artmıştır (Grafik 3). Normalleşme sürecinde güçlü performans sergileyen sanayi üretim endeksi son dönemde bir miktar hız kesse de pozitif trendini korumaktadır.

**Grafik 2: Kapasite Kullanım Oranı (%)**



Kaynak: TCMB

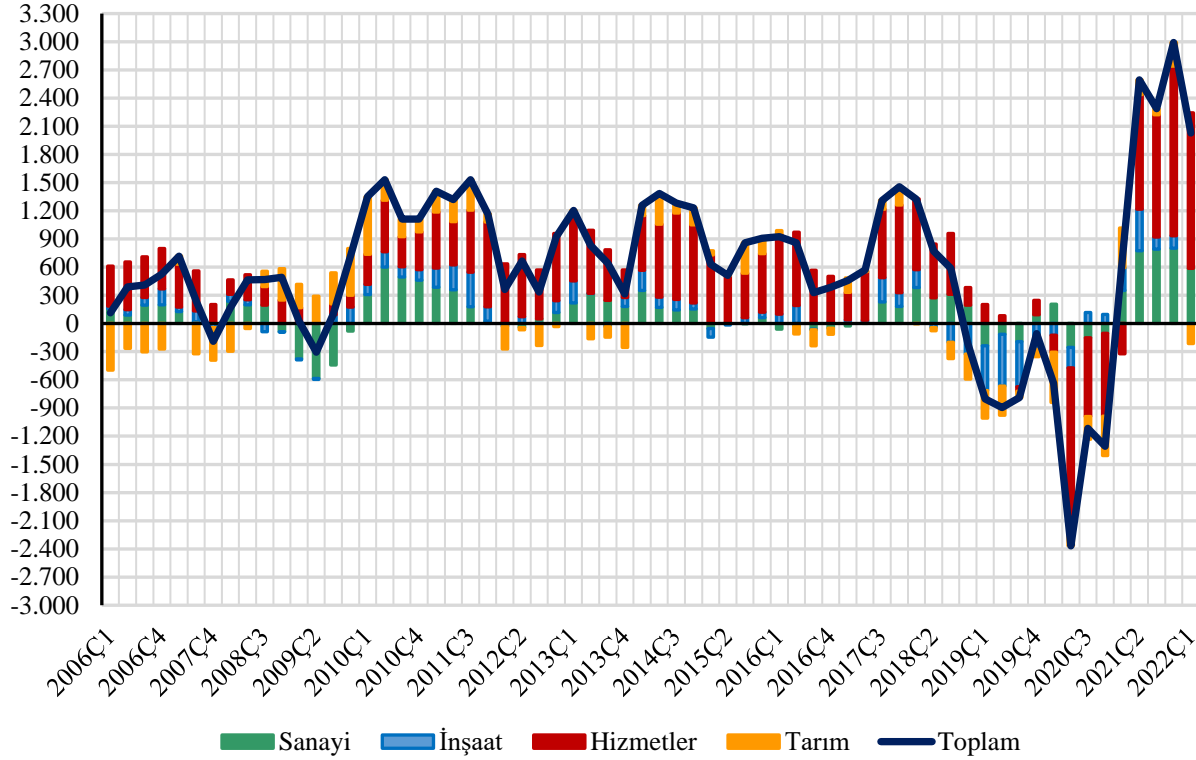
**Grafik 3: Sanayi Üretim Endeksi (MEA)**



Kaynak: TÜİK

2022 yılı birinci çeyreğinde toplam istihdam yıllık bazda 2 milyon 27 bin kişi artarak 29 milyon 418 bin kişi olmuştur (Grafik 4). Tarım sektöründe 208 bin kişilik istihdam kaybı yaşanırken hizmetler sektöründeki güçlü artışlar (1 milyon 654 bin kişi) devam etmiştir.

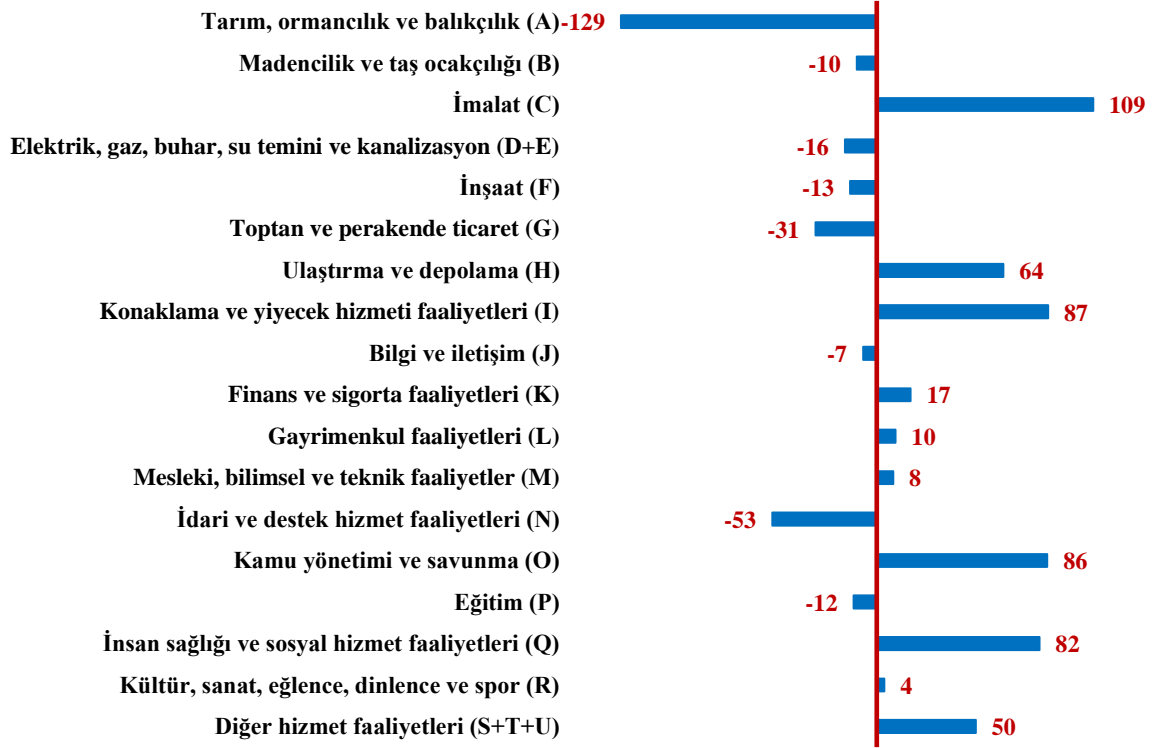
**Grafik 4: Sektörlerin Toplam Net İlave İstihdama Katkıları (Yıllık, Bin Kişi)**



Kaynak: TÜİK

2022 yılı birinci çeyreğinde MEA istihdam bir önceki çeyreğe göre 188 bin kişi artmıştır. İstihdam değişiminin alt kırılımları incelendiğinde; tarımdışı sektörler içinde konaklama ve yiyecek hizmeti faaliyetleri ile kamu yönetimi ve savunma sırasıyla 87 bin ve 86 bin kişilik istihdam artışlarıyla öne çıkmaktadır. İstihdam kayıplarında ise tarım sektörünü 53 bin kişi ile idari ve destek hizmetleri faaliyetleri takip etmektedir (Grafik 5).

**Grafik 5: İktisadi Faaliyet Kollarına Göre 2021Ç4-2022Ç1 İstihdam Değişimi (MEA, Bin Kişi) <sup>1</sup>**



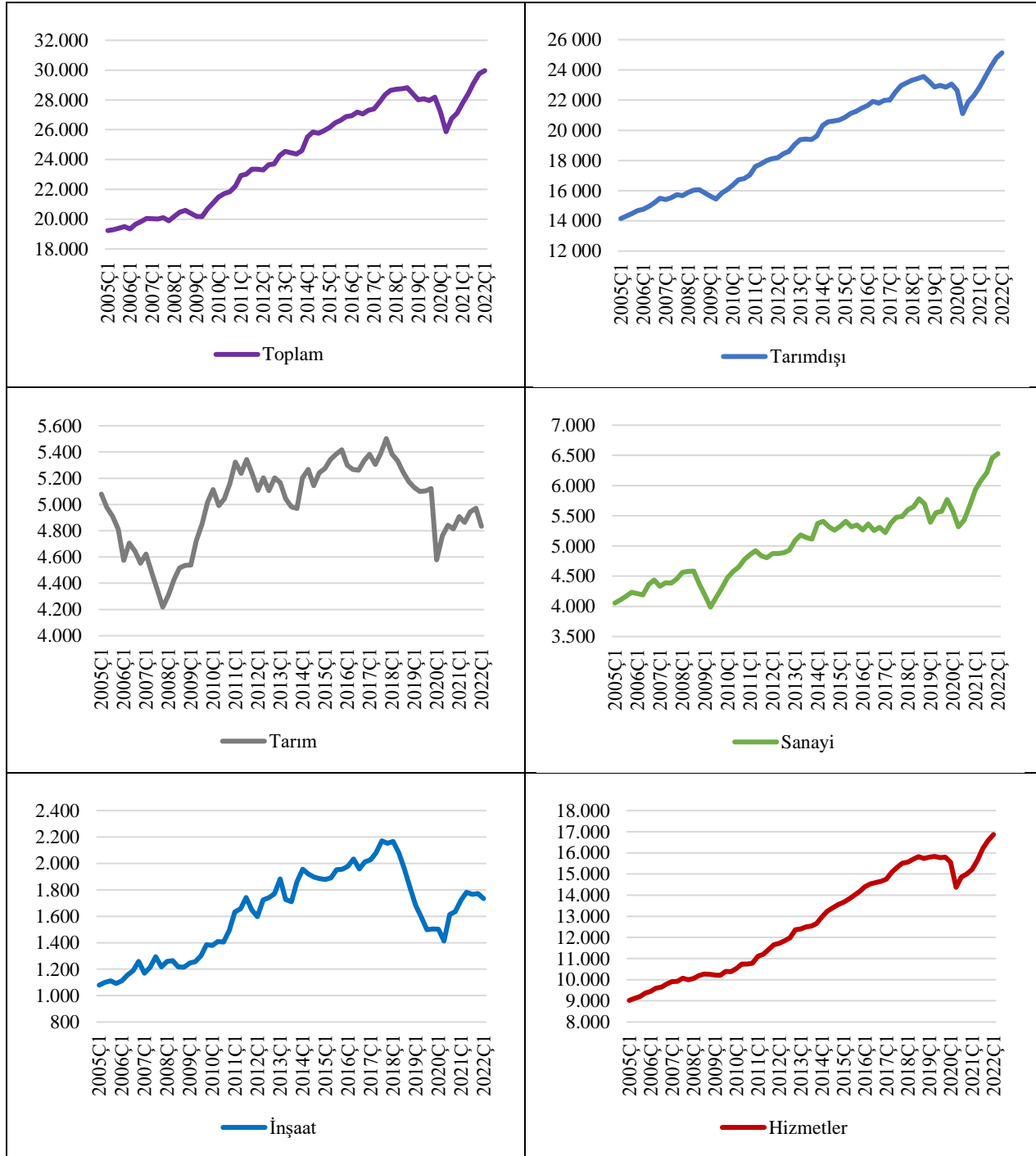
Kaynak: TÜİK Hanehalkı İşgücü Anketi

2022 yılı ilk çeyreği itibarıyla tarım, sanayi ve hizmetler (inşaat dâhil) sektörlerinin toplam istihdam içindeki payları sırasıyla yüzde 14,8, yüzde 22,2 ve yüzde 62,9 olarak gerçekleşmiştir.

MEA verilere göre, tarım istihdamı 2022 yılı birinci çeyreğinde 4 milyon 833 bin kişi olarak gerçekleşmiştir. İmalat sanayiindeki güçlü ivmenin etkisiyle sanayi sektörü istihdamı 6 milyon 529 bin kişiye yükselmiştir. Hizmetler (inşaat hariç) ve inşaat istihdamı sırasıyla 16 milyon 867 bin ve 1 milyon 735 bin kişi olarak gerçekleşmiştir. Toplam istihdam ise bu dönemde 29 milyon 964 bin kişidir (Grafik 6).

<sup>1</sup> Çeyrekten çeyreğe değişim TÜİK verilerine dayalı olarak mevsimsel düzeltme yapılarak hesaplanmaktadır. Bu nedenle faaliyetler değişimi toplamı sektörler değişimini vermeyebilir.

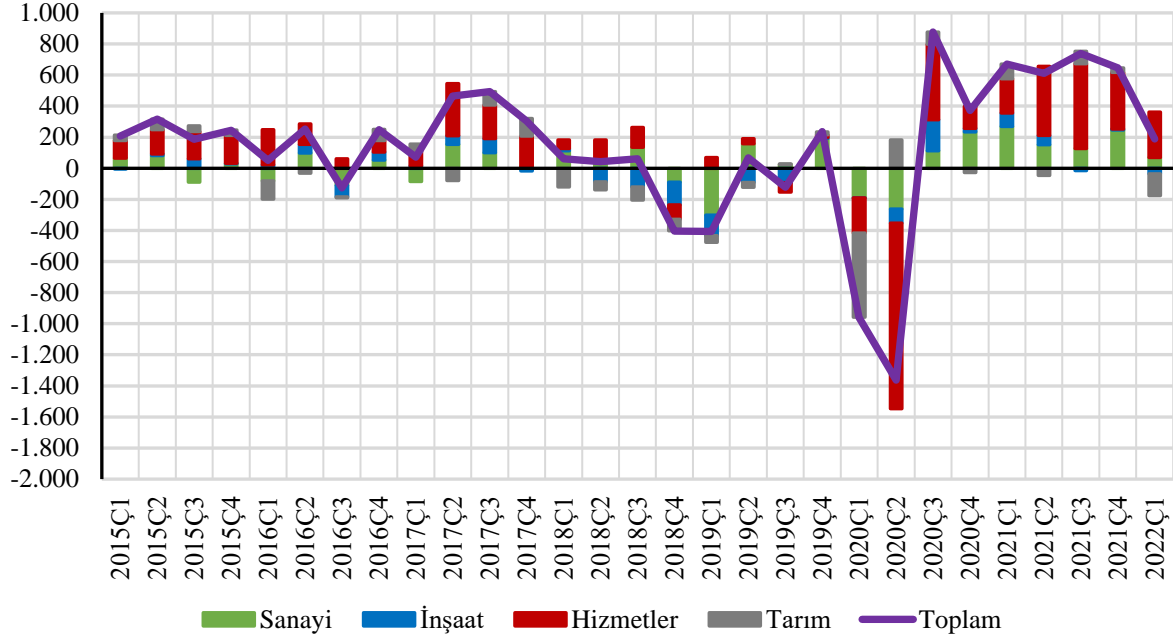
**Grafik 6: Sektörel İstihdamdaki Gelişmeler (MEA, Bin Kişi)**



Kaynak: TÜİK

MEA verilere göre, çeyreklik bazda sektörlerin toplam net ilave istihdama katkıları incelendiğinde, 188 bin kişilik çeyreklik istihdam artışının 70 binini sanayi ve 292 binini hizmetler sektörü oluştururken tarım istihdamı 139 bin, inşaat istihdamı 36 bin kişi azalış göstermiştir (Grafik 7).

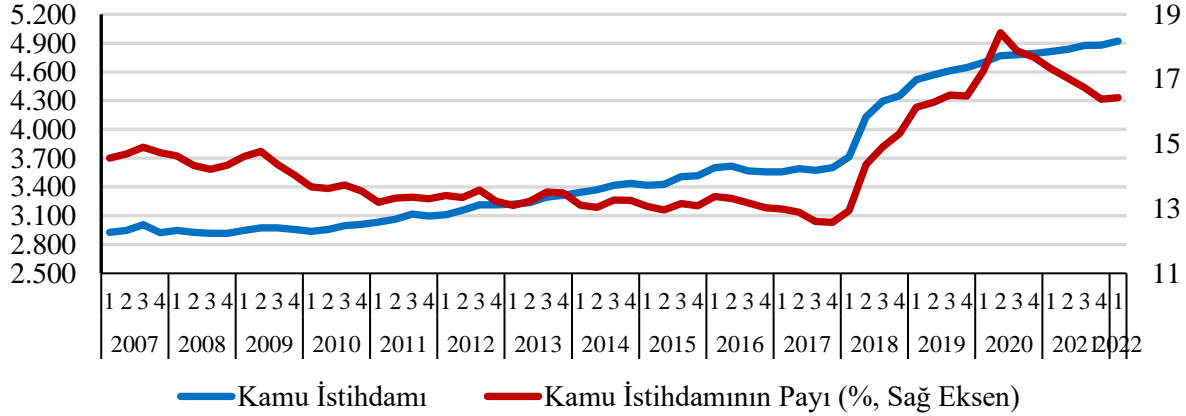
**Grafik 7: Sektörlerin Toplam Net İlave İstihdama Katkıları (Çeyreklik, MEA, Bin Kişi)**



Kaynak: TÜİK

2022 yılı ilk çeyreğinde kamu istihdamı bir önceki yılın aynı dönemine göre yüzde 2,2 oranında artış kaydetmiş ve 4 milyon 921 bin kişi olarak gerçekleşmiştir. Kamu istihdamının toplam istihdam içindeki payı ise birinci çeyrek itibarıyla yüzde 16,4 düzeyindedir (Grafik 8).

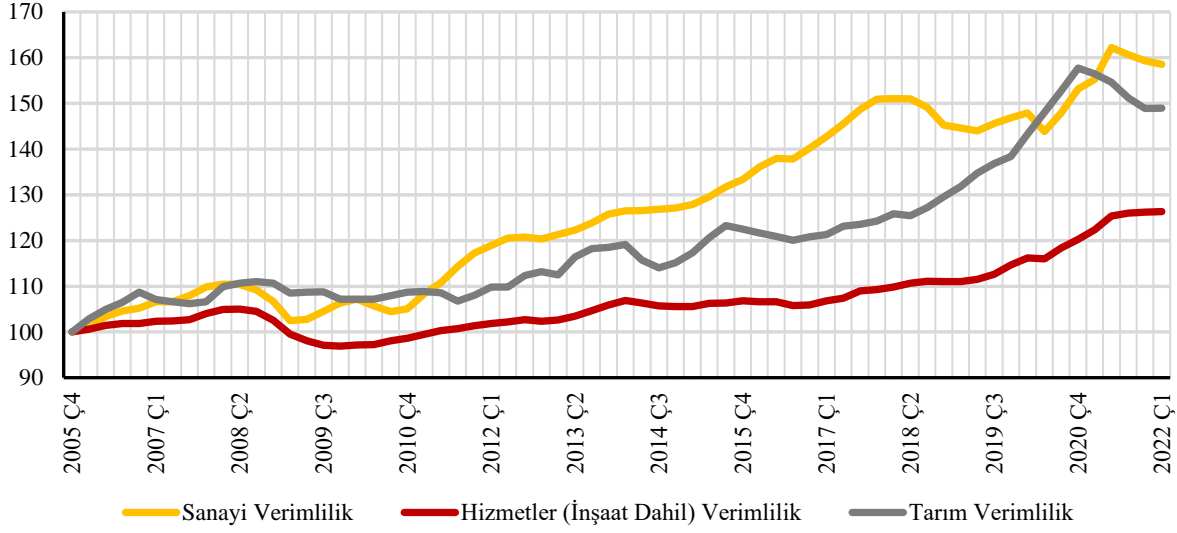
**Grafik 8: Toplam Kamu İstihdamı (Bin Kişi)**



Kaynak: TÜİK

Sektörel kısmi emek verimliliği gelişmeleri incelendiğinde; sanayi sektörü verimliliğinde 2020 yılı ikinci yarısından itibaren görülen güçlü artış eğiliminin 2021 yılı üçüncü çeyreğinden itibaren kesintiye uğradığı görülmektedir. Salgın sonrası toparlanma döneminde istihdam artışlarının katma değer artışından daha güçlü seyretmesi söz konusu kesintide önemli rol oynamaktadır. Hizmetler sektöründeki artışın hız kesse de devam ettiği görülmektedir. Tarım sektörü verimliliğinin ise son dört çeyrekte sergilediği düşüşü 2022 yılı birinci çeyrekte sonlandırdığı gözlenmektedir (Grafik 10).

**Grafik 10: Sektörel Verimlilikteki Gelişmeler (2005=100)<sup>2</sup>**



Kaynak: Strateji ve Bütçe Başkanlığı

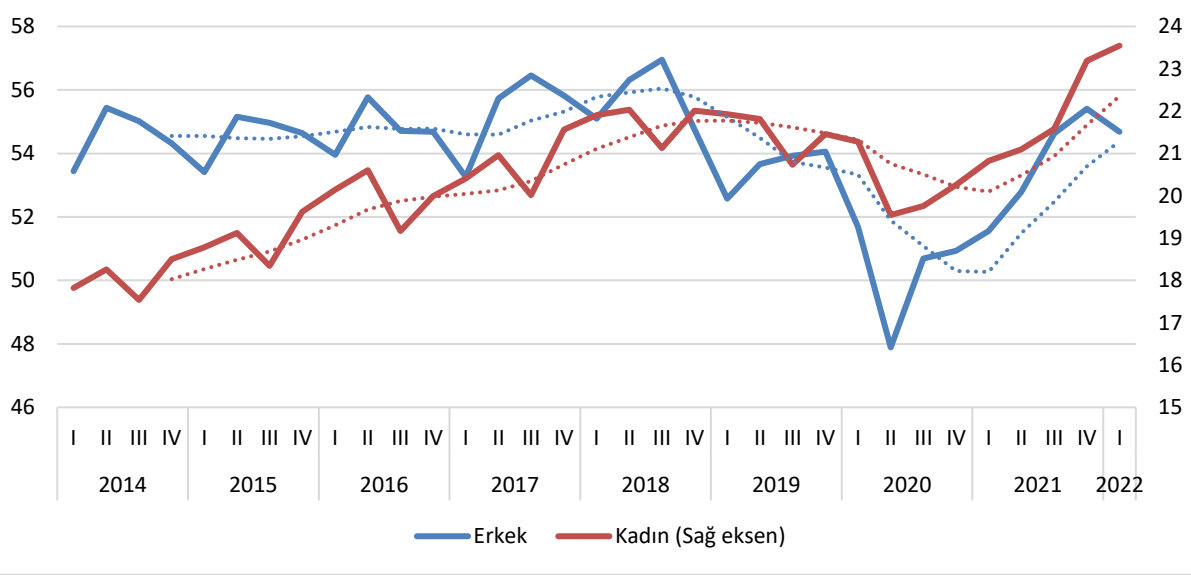
Eğitim durumu açısından işgücü piyasası verileri incelendiğinde, 2022 yılı ilk çeyreğinde toplam işgücüne katılanlar arasında lise altı eğitime sahip olanların yüzde 45 ile en yüksek paya sahip olduğu görülmektedir. Yükseköğretim mezunlarının toplam işgücündeki payı bu dönemde yüzde 27,9'dur. Geçen çeyreğe göre 28 bin kişilik net ilave istihdam artışı gözlenen ilgili grupta işsizlik oranı yüzde 11,4 düzeyindedir. İstihdamda en yüksek paya sahip lise altı eğitimlilerin işsizlik oranı ise yüzde 10,9'dur.

<sup>2</sup> Sektörel verimlilik, sektörel reel katma değer (4 çeyrek) hareketli ortalamasının sektörel istihdamın (4 çeyrek) hareketli ortalamasına bölünmesiyle elde edilmiştir.



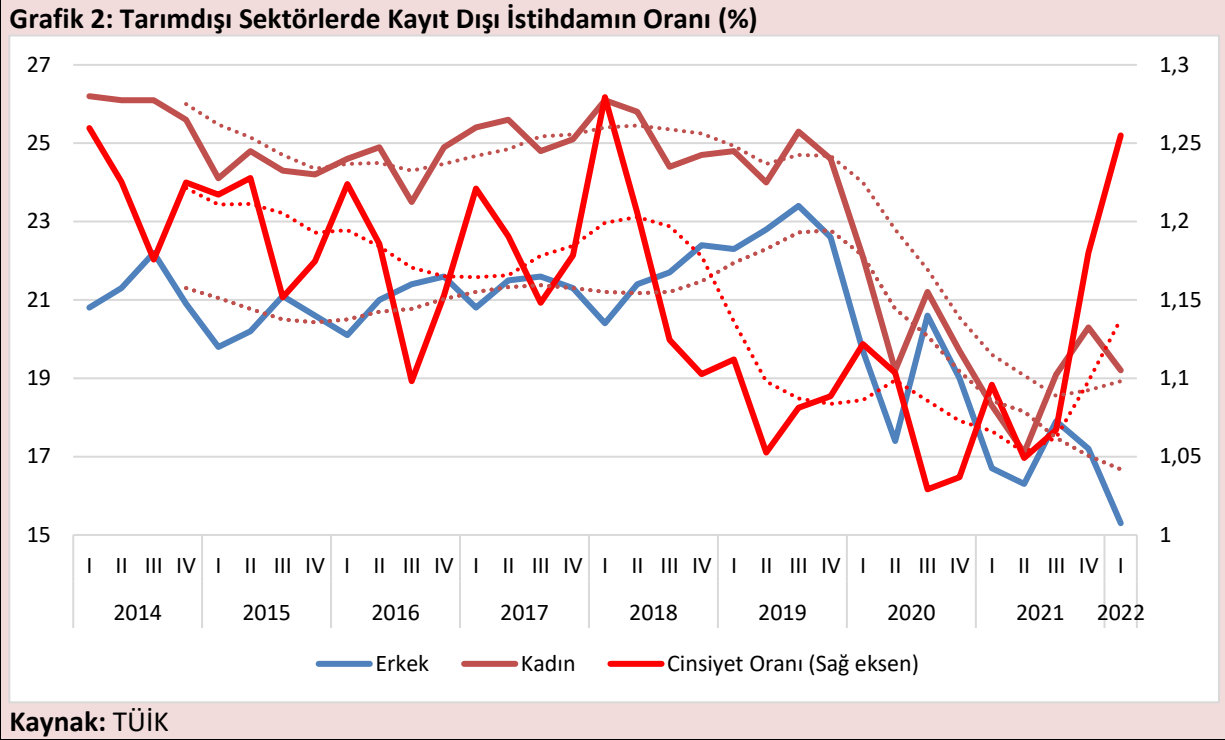
**Kutu****Tarım Dışı İstihdamdaki Gelişmeler ve Kadın-Erkek Eşitliği**

Tarım dışı istihdam oranı 2014-2018 dönemi itibarıyla erkeklerde ve kadınlarda artmıştır. İvme kadınlarda daha belirgindir. 2018 yılı birinci çeyrekte sırasıyla yüzde 55,1'e ve yüzde 21,9'a ulaşan oranlar 2018 yılı son çeyreği itibarıyla düşüş eğilimine girmiştir. Salgın bu hareketi erkeklerde daha da güçlendirmiştir. Normale dönüşle beraber 2022 yılı birinci çeyrekte tarım dışı istihdam oranı erkeklerde yüzde 54,7'ye ve kadınlarda yüzde 23,5'e ulaşmıştır. 2022 yılı ve 2018 yılı birinci çeyrek tarım dışı istihdam oranları karşılaştırıldığında erkeklerde yüzde 0,4 puan azalış ve kadınlarda yüzde 1,6 puan artış olduğu görülmektedir (Grafik 1). Kadınlardaki oranın 2018 öncesindeki yükseliş patikasına tekrar girmesi olumlu olarak değerlendirilmektedir.

**Grafik 1: Tarım Dışı İstihdam Oranı (%)****Kaynak: TÜİK**

Kayıt dışı istihdamın oranı (tarım dışı) 2014-2019 yılları arasında erkeklerde ve kadınlarda önemli bir değişiklik göstermemekle beraber salgının başladığı 2020 yılı birinci çeyreğinden itibaren beklentilerle uyumlu olarak düşüşe geçmiştir. 2022 yılı birinci çeyrek itibarıyla kayıt dışı istihdam oranı (tarım dışı) erkeklerde yüzde 15,3, kadınlarda ise yüzde 19,2 olarak gerçekleşmiştir (Grafik 2). Tarım dışı istihdam oranının salgın öncesi seviyelerine gelmesine karşılık kayıt dışı istihdamın oranının salgın öncesinden düşük düzeyde kalması olumlu olarak değerlendirilmektedir.

Kadın ve erkek kayıt dışı istihdamın oranlarının göreceli durumunu gösteren cinsiyet oranı da 2018 yılı birinci çeyrekte sonra azalmaya başlamış ve salgın döneminde de düşük düzeyde kalmaya devam etmiştir (Grafik 2). Bununla birlikte söz konusu oran 2021 yılı ikinci çeyrekte sonra artmaya başlamış ve 2022 yılı birinci çeyrek itibarıyla da 1,25 düzeyine ulaşmış olup 2018 yılı birinci çeyrek seviyesine geri dönmüştür. Sonuç olarak kayıt dışı istihdamın (tarım dışı) oranının düşürülmesi kadar bu anlamda kadın-erkek eşitliğinin sağlanmasının da önemini koruduğu görülmektedir.



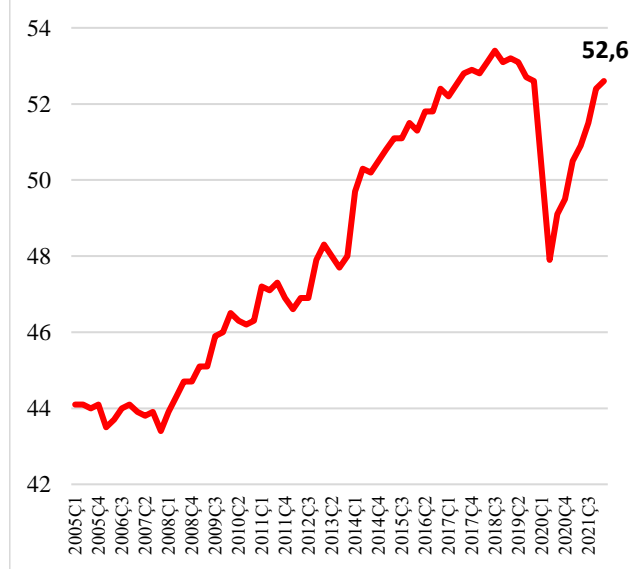
## 2.2. İşgücüne Katılma Oranındaki Gelişmeler

2022 yılı birinci çeyreğinde MEA işgücüne katılma oranı bir önceki çeyreğe göre 0,2 puan artarak yüzde 52,6 olarak gerçekleşmiştir. Yılın ilk çeyreğinde iktisadi faaliyette görülen güçlü eğilimin sürmesinin etkisiyle işgücüne katılım oranında 2020 yılı üçüncü çeyreğinden itibaren görülen güçlü toparlanma eğiliminin devam ettiği gözlenmektedir (Grafik 10).

2022 yılı birinci çeyreğinde MEA işgücüne katılım oranı kadınlarda yüzde 34,2, erkeklerde ise yüzde 71,3 oranında gerçekleşmiştir. Böylece toplam işgücü yüzde 32,9'u kadınlardan, yüzde 67,1'i erkeklerden oluşmak üzere 33 milyon 809 bin seviyesinde gerçekleşmiştir.

Yılın ilk çeyreğinde güçlü talep kaynaklı yaşanan istihdam artışları işgücüne katılım oranının toparlanmasına katkı sağlamıştır. Bununla birlikte iktisadi faaliyetteki olumlu gidişatın sürmesi beklentisiyle işgücüne katılım oranlarının tedrici olarak artmaya devam etmesi öngörülmektedir.

**Grafik 10: İşgücüne Katılım Oranı (MEA, %)**



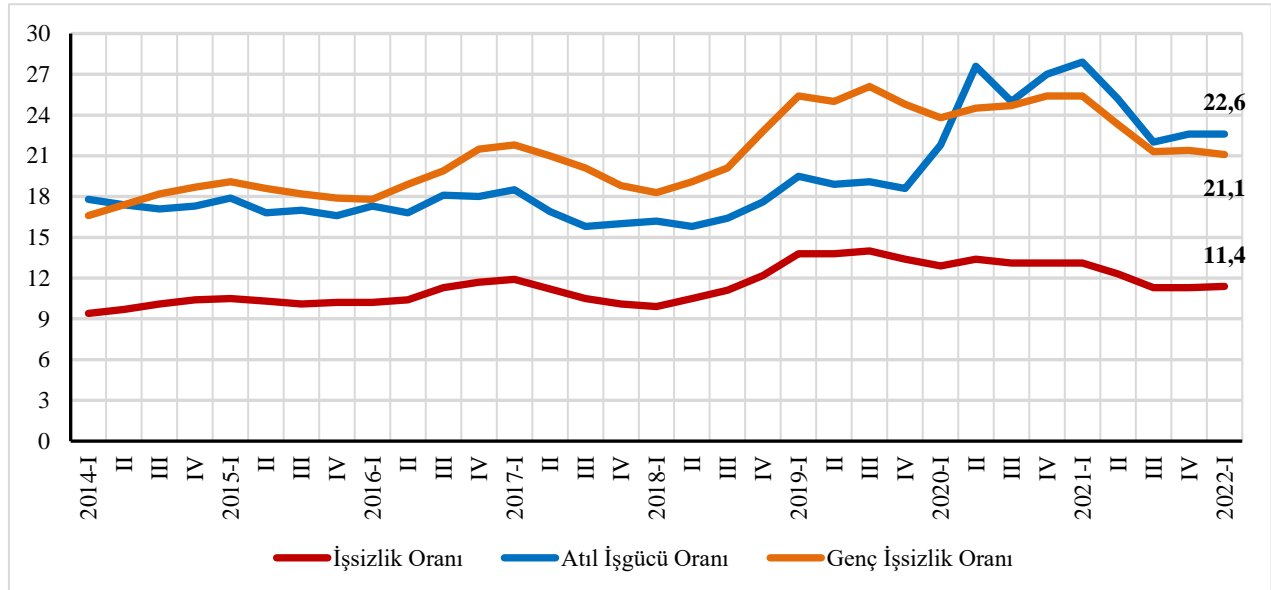
## 2.3. İşsizlikteki Gelişmeler

İşsizlik oranı 2022 yılı birinci çeyreğinde yüzde 11,6 düzeyinde gerçekleşmiştir. Aynı dönemde işgücüne katılım oranı yüzde 51,7, istihdam oranı ise yüzde 45,7 düzeyindedir. Söz konusu oranlar geçen yılın aynı döneminde sırasıyla; yüzde 50 ve yüzde 43,3 olarak gerçekleşmiştir.

2022 yılı birinci çeyreğinde işsiz sayısı yıllık bazda 413 bin kişi azalarak 3 milyon 864 bin kişi olarak gerçekleşirken istihdam edilen kişi sayısı aynı dönemler arasında 1 milyon 614 bin kişi artmıştır. Böylelikle toplam işsizlik oranı yıllık bazda 1,9 puan azalış göstermiştir. İlgili çeyrekte işsizlik oranı erkeklerde yüzde 10,5 seviyesindeyken kadınlarda yüzde 13,9 olarak gerçekleşmiştir. Aynı dönemde atıl işgücü oranı yüzde 22,9 düzeyindedir.

MEA işsizlik oranı 2022 yılı birinci çeyreğinde yüzde 11,4 düzeyinde gerçekleşmiştir. İlgili dönemde; genç işsizlik oranı yüzde 21,1, atıl işgücü oranı ise yüzde 21,7 düzeyinde gerçekleşmiştir (Grafik 11).

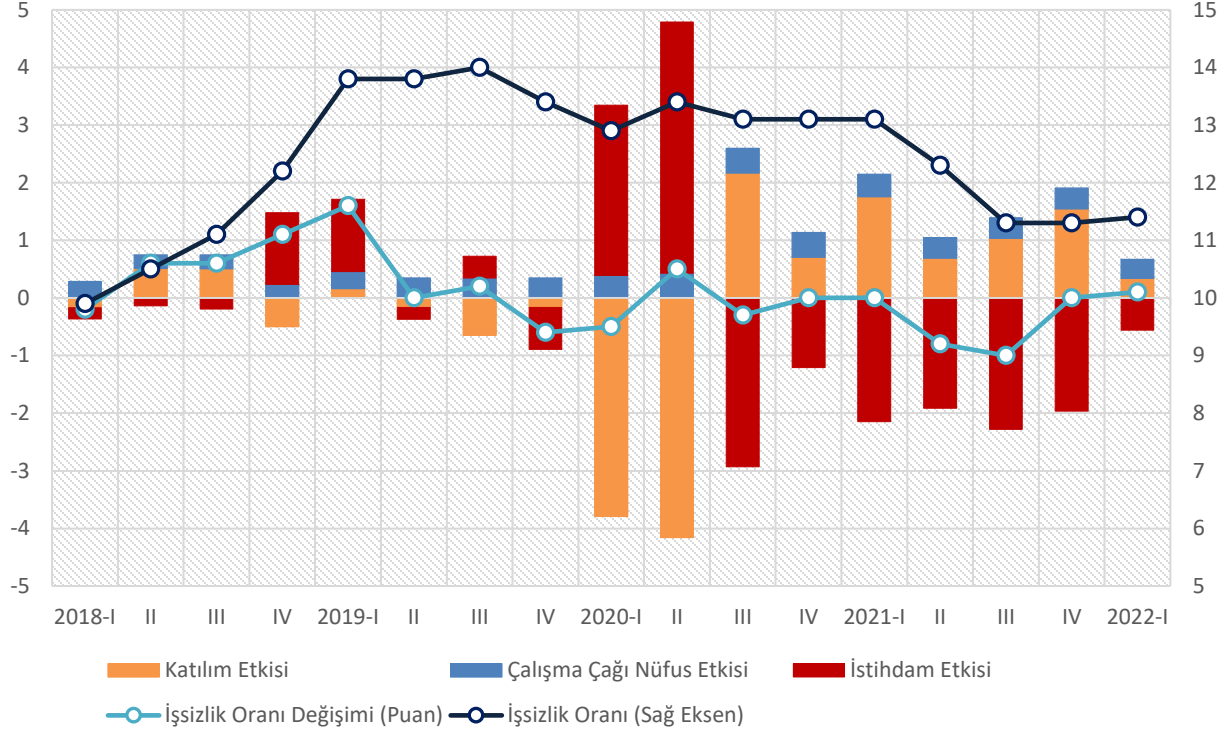
**Grafik 11: İşsizlik Oranları (MEA, %)**



Kaynak: TÜİK

İstihdam etkisi çeyreklik bazda işsizlik oranını 0,56 puan düşürücü yönde etki yaparken katılım ve nüfus etkisi sırasıyla 0,33 ve 0,34 puan artırıcı yönde etki yapmıştır. Bu gelişmeler neticesinde MEA işsizlik oranı çeyreklik bazda 0,1 puan artmıştır (Grafik 12).

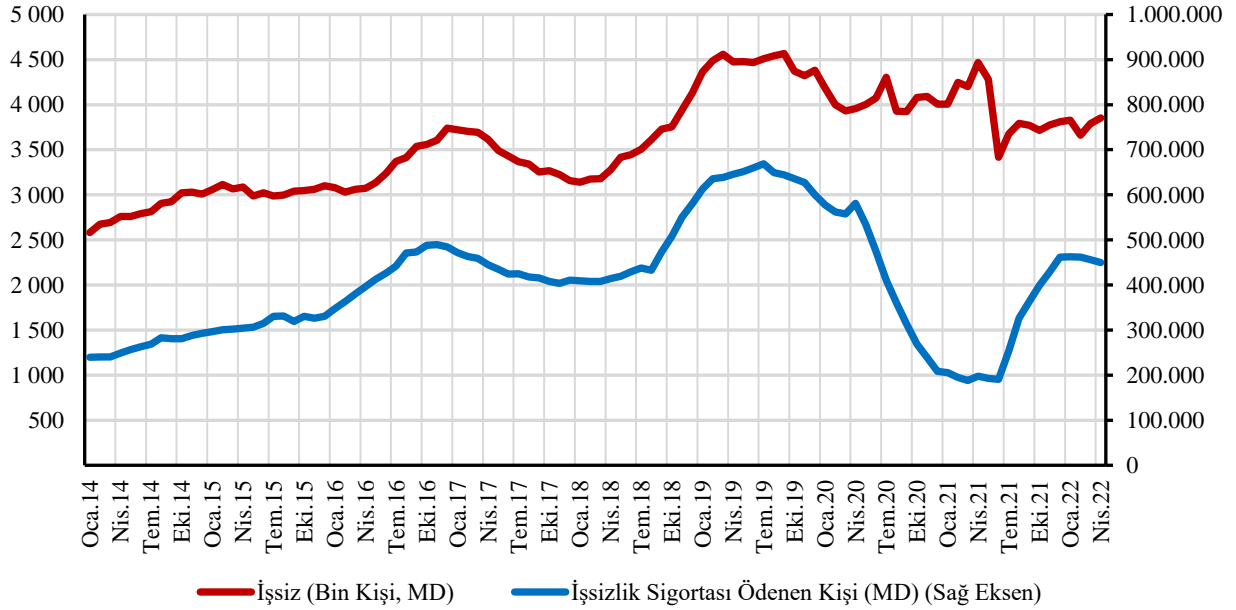
**Grafik 12: İşsizlik Oranındaki Değişime Katkılar (Puan, MEA)**



Kaynak: TÜİK HİA sonuçları kullanılarak hesaplanmıştır.

Nisan ayında işsizlik sigortasından MEA 450 bin kişi faydalanmıştır. 2022 yılı başından bu yana düşüş gösteren işsizlik sigortasından faydalanan kişi sayısında Nisan ayında aylık bazda 6 bin kişi düşüş yaşanmıştır (Grafik 13).

**Grafik 13: İşsizlik Sigortasından Faydalanan Kişi Sayısı ve İşsiz Sayısı (MEA, Bin Kişi)**

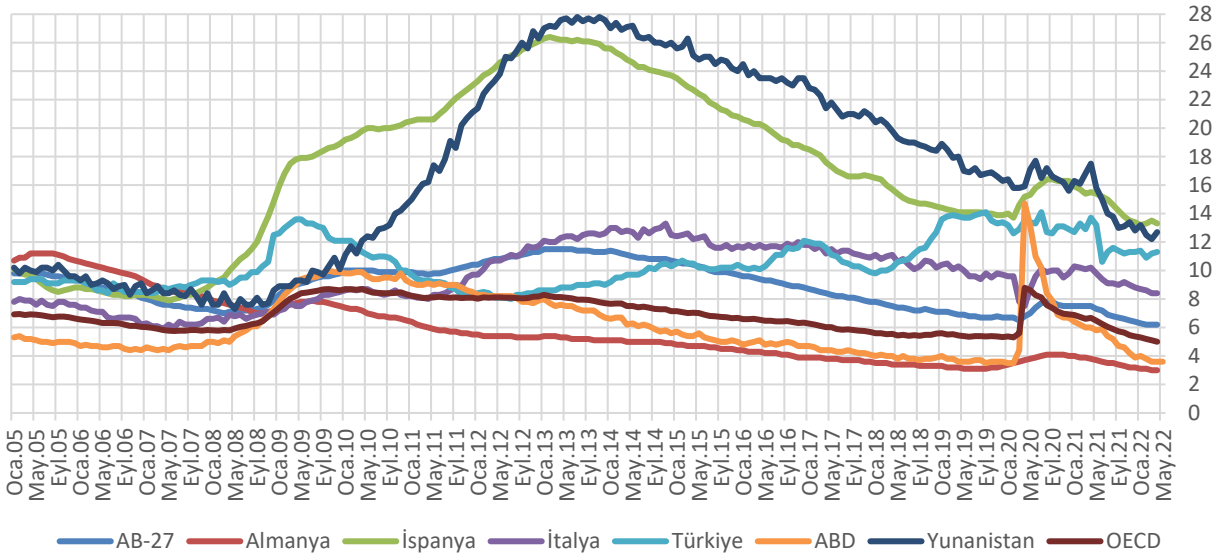


Kaynak: İŞKUR, TÜİK

Uluslararası veriler incelendiğinde, Kovid-19 salgınının ülke ekonomileri ve istihdam piyasaları üzerindeki olumsuz etkilerinin büyük ölçüde ortadan kalktığı görülmektedir. AB-27, OECD Bölgesi ve ABD ekonomilerinde işsizlik oranlarının salgın öncesi seviyelerine dönmeye başladığı göze çarpmaktadır. OECD Bölgesinde işsizlik oranının Nisan ayında yüzde 5 olarak gerçekleştiği ve bu seviyeye salgın öncesi seviyesinin altına gerilediği görülmektedir. Benzer şekilde ABD ekonomisinde işsizlik oranı, 2021 yılı Nisan ayında en yüksek seviyesine ulaşarak yüzde 14,7 olarak gerçekleşmiş, daha sonra gerilemeye başlamış ve 2022 yılı Mayıs ayında yüzde 3,6 olarak açıklanmıştır. 2022 yılı Nisan ayında MEA işsizlik oranı AB-27 bölgesinde yüzde 6,2, Almanya’da yüzde 3 seviyelerinde gerçekleşmiştir.

2008 Küresel Finans Krizinin ardından işsizlik oranlarında yüksek artışlar yaşayan Yunanistan, İtalya ve İspanya gibi ülkelerde de salgının işgücü piyasalarına olumsuz etkilerinin ortadan kalkmaya başladığı ve işsizlik oranının 2022 yılı Nisan ayında sırasıyla yüzde 12,7, yüzde 8,4 ve yüzde 13,3 olarak gerçekleştiği görülmektedir (Grafik 14).

**Grafik 14: İşsizlik Oranlarının Uluslararası Karşılaştırması (MEA, %)**



Kaynak: OECD, TÜİK

**Ek Tablo: Hanehalkı İşgücü Anketi Temel İşgücü Göstergeleri (2014 I. Çeyrek – 2022 I. Çeyrek)**

(Bin Kişi)	15+ Nüfus	İşgücü	İstihdam	İstihdam Tarım	İstihdam Tarım Dışı	İşsiz	İşgücüne Katılım Oranı (%)	İşsizlik Oranı (%)	Atıl İşgücü Oranı (%)	İstihdam Oranı (%)
<b>2014-I</b>	56.646	27.602	24.802	4.740	20.062	2.800	48,7	10,1	18,7	43,8
<b>II</b>	56.870	28.944	26.404	5.577	20.827	2.540	50,9	8,8	16,4	46,4
<b>III</b>	57.098	29.089	26.188	5.604	20.584	2.901	50,9	10,0	16,9	45,9
<b>IV</b>	57.326	28.787	25.703	4.957	20.746	3.083	50,2	10,7	17,6	44,8
<b>2015-I</b>	57.543	28.684	25.432	4.782	20.650	3.252	49,8	11,3	18,8	44,2
<b>II</b>	57.748	29.692	26.916	5.596	21.320	2.776	51,4	9,3	15,9	46,6
<b>III</b>	57.973	30.083	27.047	5.930	21.117	3.036	51,9	10,1	16,9	46,7
<b>IV</b>	58.214	29.741	26.610	5.119	21.491	3.130	51,1	10,5	16,9	45,7
<b>2016-I</b>	58.431	29.572	26.357	4.826	21.531	3.215	50,6	10,9	18,1	45,1
<b>II</b>	58.622	30.661	27.776	5.510	22.266	2.885	52,3	9,4	15,9	47,4
<b>III</b>	58.835	30.863	27.376	5.759	21.617	3.488	52,5	11,3	18,0	46,5
<b>IV</b>	59.068	30.701	26.995	5.054	21.941	3.706	52,0	12,1	18,4	45,7
<b>2017-I</b>	59.565	30.715	26.816	4.979	21.837	3.899	51,6	12,7	19,3	45,0
<b>II</b>	59.782	31.574	28.345	5.527	22.818	3.229	52,8	10,2	15,9	47,4
<b>III</b>	60.002	32.064	28.686	5.852	22.834	3.377	53,4	10,5	15,8	47,8
<b>IV</b>	60.222	31.710	28.452	5.247	23.205	3.258	52,7	10,3	16,2	47,2
<b>2018-I</b>	60.413	31.451	28.139	4.977	23.162	3.312	52,1	10,5	16,8	46,6
<b>II</b>	60.572	32.232	29.115	5.494	23.621	3.117	53,2	9,7	15,0	48,1
<b>III</b>	60.734	32.930	29.272	5.679	23.593	3.658	54,2	11,1	16,3	48,2
<b>IV</b>	60.895	32.202	28.238	4.979	23.259	3.963	52,9	12,3	17,8	46,4
<b>2019-I</b>	61.098	32.036	27.335	4.687	22.648	4.701	52,4	14,7	20,5	44,7
<b>II</b>	61.343	32.401	28.221	5.185	23.036	4.180	52,8	12,9	18,1	46,0
<b>III</b>	61.591	33.152	28.482	5.611	22.871	4.671	53,8	14,1	19,1	46,2
<b>IV</b>	61.839	32.432	28.131	4.901	23.230	4.301	52,4	13,3	18,5	45,5
<b>2020-I</b>	62.117	30.887	26.699	4.150	22.549	4.188	49,7	13,6	22,5	43,0
<b>II</b>	62.422	29.659	25.853	4.903	20.950	3.806	47,5	12,8	27,1	41,4
<b>III</b>	62.730	31.558	27.364	5.367	21.997	4.194	50,3	13,3	24,9	43,6
<b>IV</b>	63.038	30.794	26.823	4.480	22.343	3.970	48,8	12,9	27,0	42,6
<b>2021-I</b>	63.320	31.668	27.391	4.570	22.821	4.277	50,0	13,5	28,3	43,3
<b>II</b>	63.580	32.243	28.448	5.060	23.388	3.795	50,7	11,8	24,8	44,7
<b>III</b>	63.837	33.564	29.652	5.432	24.220	3.912	52,6	11,7	22,1	46,4
<b>IV</b>	64.094	33.496	29.815	4.734	25.081	3.680	52,3	11,0	22,3	46,5
<b>2022-I</b>	64.334	33.282	29.418	4.362	25.056	3.864	51,7	11,6	22,9	45,7

Kaynak: TÜİK